

# 5월 22일 서울 도시철도 7호선 석남역 개통

## 서구 석남동에서 강남까지 '1시간대'

761

### 석남역

서울 도시철도 7호선 **석남연장선**은 기존 종착역인 **부평구청역(인천 갈산동)**에서부터 **산곡역**을 거쳐 **석남역(인천 석남동)**까지 이르는 총 연장 4.165km의 노선입니다. 이번 노선 개통으로 인천 1호선(부평구청역)과 인천 2호선(석남역)이 H자 형태로 이어짐에 따라 **인천 1·2호선 간 환승체계가 형성**되고, 인천 2호선 환승객이 **석남역을 통해 서울 강남 등지로 빠르고 편리하게 이동**할 수 있게 되었습니다.



#### 도시철도 7호선 석남연장선 운영안내

**운행간격** 출·퇴근 시 6분, 평시 12분  
**1일 운행횟수** 평일 223회, 휴일 188회  
**운행속도** 50.4km/h(운행(석남역 ~ 부평구청역))  
**소요시간**



#### 인천 서구 아라동 행정복지센터 개청

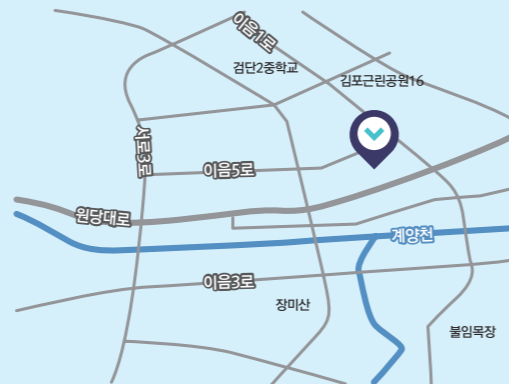
인구증가에 따른 주민불편 해소 및 원활한 행정서비스 제공을 위하여 2021.6.1일자로 아라동 행정복지센터를 개청합니다. 주민과 소통하고, 주민과 함께하는 아라동 행정복지센터가 되겠습니다.

2021. 6. 1.(화)



#### 아라동 행정복지센터 현황

- 업무개시** 2021. 6. 1.(화) 09:00
- 위 치** 서구 바리미로 23, 4층(원당동, 솔보프라자)
- 관할지역** 원당동, 당하동 일부
- 업무내용** 주민등록, 사회복지, 민방위 등



콜롬비아군 참전기념비



무공수훈자회  
인천서구지회  
조봉선 지회장

# GREEN 서구 GREAT 구민

친환경 자원순환도시, 서구 자랑하기

자원순환도시 서구를 위해  
보훈회관에서는 1회용품 사용을 줄이고,  
음식물 쓰레기를 거름으로 재활용합니다.

구민 여러분도 다음 세대가  
깨끗한 서구를 물려받을 수 있도록

**내 집 앞 쓰레기 치우기,**

**골목길 청소하기** 등

환경을 위한 작은 실천에

동참해 주시길 바랍니다.



스마트폰으로 정보 무늬(큐알코드)를  
스캔하면 <GREEN 서구>의  
주요 기사를 음성으로 들을 수 있습니다.



### COVER STORY

서구 연화동 경명공원에는 6·25전쟁 중 희생된 611명의 콜롬비아군  
장병들을 기리기 위한 '콜롬비아군참전기념비'가 조성되어 있습니다.  
6월 호국보훈의 달을 맞아, 이곳에서 우리의 자유와 평화를 위해 싸워준  
그들의 숭고한 희생을 기려보는 것은 어떨까요?

### Vol. 294 June 2021

발행일 2021년 5월 25일  
발행인 인천광역시 서구청장  
편집인 홍보정책담당관  
주소 인천 서구 서곶로 307(심곡동)  
전화 032-560-4142  
팩스 032-560-2709  
홈페이지 www.seo.incheon.kr  
편집위원 김기동, 김병섭, 김수연, 백영순, 이은경, 유덕기, 정영희, 김이경  
기획·디자인·제작 웨스트코(주)  
<GREEN 서구>는 재활용 가능한 용지로 제작되었습니다.

## CONTENTS

- 04 서구는 지금  
도시에서 자연으로  
내가 그린 도시, 그린 서구
- 08 서구 포커스  
서구 캐릭터, 서동이와 동동이를 소개합니다
- 10 로드투어  
염곡로를 가다
- 14 타임머신 타GO  
이 땅에 깃든 흔과 얼을 찾아서
- 17 서구 인물사전  
농민교육자 심운섭
- 18 집밥 서선생  
이미영씨의 오이롤초밥
- 20 서구 관심퀴즈  
퀴즈로 풀어보는 서구 주요 정책
- 22 의정소식  
서구의회 주요소식
- 24 우리동네  
신현원창동
- 25 행정복지센터  
행정복지센터 주요소식
- 26 생생 서구  
알아두면 도움되는 생활 정보
- 31 문화 전망대  
온·오프라인 문화 정보
- 32 서구의 기자단  
청소년 명예기자단 소개
- 34 독자마당  
서구 신춘문예
- 35 독자이벤트  
특별한 날을 축하합니다

# 도시에서 자연으로

## 내가 그린 도시, 그린 서구

- 지구온난화로 인한 환경문제는 남의 이야기도 먼 미래의 이야기도 아닌 현재 우리의 이야기다. 6월 5일 '환경의 날'을 맞아 친환경도시 서구와 함께 후손에게 물려줄 아름다운 지구를 지키는 방법을 실천해 보자.

### 잘 심은 나무 한 그루가 지구를 살린다

푸르름과 쾌적함이 공존하는 삶의 공간은 한 그루의 나무심기에서 시작된다. 한 그루, 한 그루 나무가 모이면 숲을 이루게 된다. 숲은 생명이 숨 쉬는 삶의 터전이다.

### 산업단지와 주거공간 사이의 완충 역할

#### 탄소중립 숲

새롭게 심어진 편백 100주가 서구의 풍경에 생기를 더한다. 서구는 석남동과 신현동 일원에 자리한 석남녹지에 도시의 맑은 숨을 불어다 줄 7년생 편백 100주를 심었다. 이번에 진행된 나무 심기 행사는 지난 2004년부터 본격적으로 시작된 도심 속 녹지 조성사업의 대표 성과 중 하나다. 특히 서구와 인천시를 대표하는 공업지역을 '긍정의 공간'으로 재탄생시킨 사례라는 상징성을 지녀 의미가 크다. 서구는 2022년 석남녹지와 청라국제도시 심곡천 주변으로 국·시비 등 사업비 60억 원을 확보해 6ha에 달하는 대규모 '미세먼지 차단 숲'을 조성하는 사업을 추진할 계획이다.



### 나무에 의한 미세먼지 제거

미세하고 복잡한 표면을 가진 나뭇잎은 **미세먼지를 흡착·흡수** 가지와 나무줄기가 **침강하는 미세먼지를 차단**



### 사람과 자연이 상생하는 친환경 쉼터 걷고 싶은 느티나무 300 숲길

'걷고 싶은 느티나무 300 숲길' 조성사업은 도시개발사업으로 버려질 위기의 가로수 300주를 만들어진 친환경 숲길이다. 이 공간은 경명대로와 중봉대로의 느티나무 300주를 환경적 가치를 고려하여 경서3구역 내 **공촌천변 근린공원**에 이식해 명품 느티나무 300 숲길로 재탄생했다.

### '걷고 싶은 느티나무 300 숲길' 조성 1석 5조 효과

#### 예산 절감

느티나무 재활용 이식은 새로 심는 비용 대비 약 34억 원의 예산 절감 효과 발생

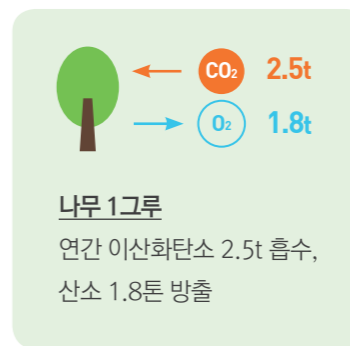
#### 환경 보전

폐기 처리될 느티나무 300주를 적극적으로 재활용해 친환경적 자원 활용 효과 발생

#### 도시 미관

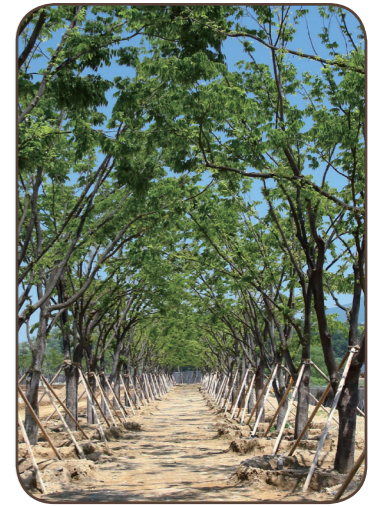
연내 공촌천 중류와 하류에 왕벚나무, 메타세쿼이아 식재 예정으로 중류 느티나무와 어우러지는 미관적 효과 증대

#### 공기 정화



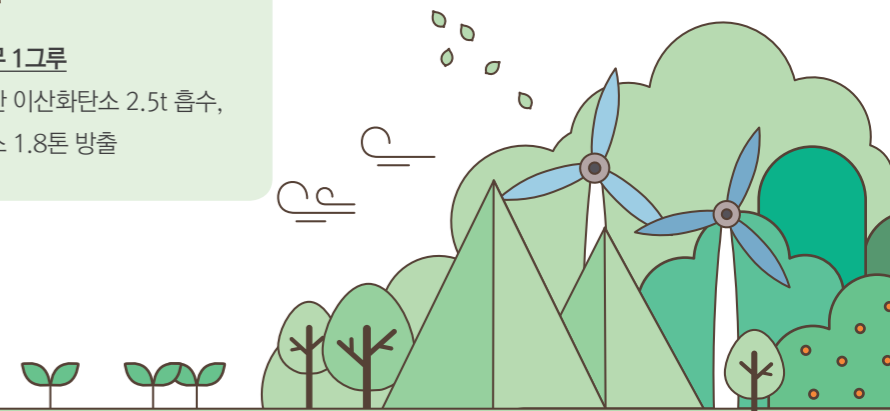
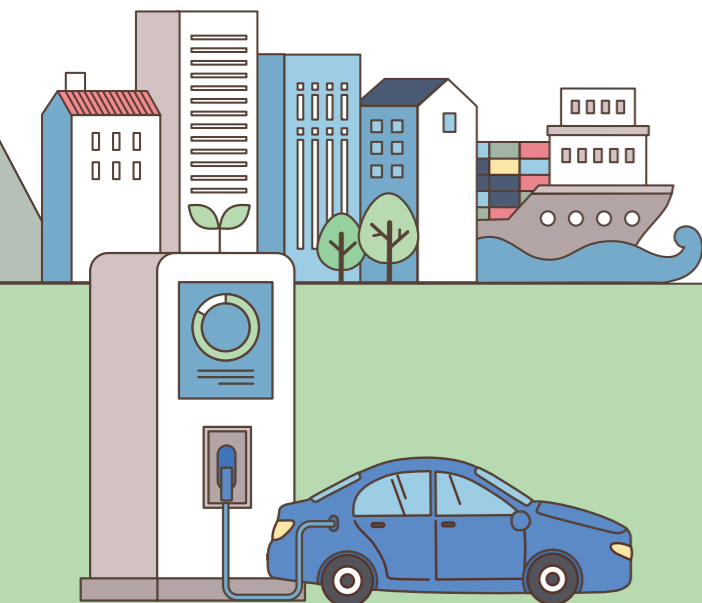
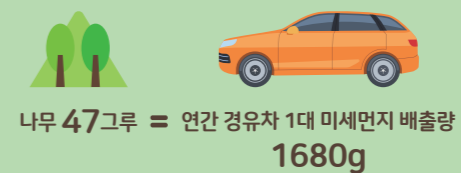
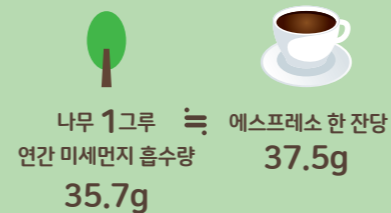
#### 둘레길 조성

공촌천, 인천아시아드주경기장, 연희공원 등 주변 지역을 잇는 6.5km의 둘레길 조성



공촌천변 근린공원에 이식된 명품 느티나무 300 숲길

### 나무 심기 기대 효과



### 자전거 한 바퀴로

## 환경도 살리고! 건강도 챙기고!



#### Course 1. 아라인천여객터미널

보는 것만으로도 즐거운 이곳은 크루즈를 형상화한 외관을 자랑하며, 내부에는 카페, 편의점 등 편의시설이 있다.

#### Course 2. 아라리움

홍보관인 이곳에선 아라뱃길의 역사·문화·관광·경제·비전 등을 한눈에 무료로 관람할 수 있다. 현재는 코로나19로 인해 잠시 운영 중단된 상태다.

#### Course 3. 시천가람터

시천가람터는 경인아라뱃길의 대표적인 수변공간이다. 방문객들을 위한 수상무대, 휴게스탠드 등 주변의 시원한 경관을 보고 즐길 수 있는 다채로운 시설들이 조성되어 있다.

#### Course 4. 봉수마당

과거 통신수단인 봉수대를 재현한 테마광장이다. 5개의 봉수대와 전통 정자, 전통 담장 등을 갖춰 다양한 볼거리를 선사한다.

#### Course 5. 정서진

정서진은 강원도 강릉에 있는 정동진의 대칭 개념으로 광화문을 기준으로 정서쪽에 있는 나루터를 의미한다. 특히 정서진 상징조형물 '노을중'은 서해의 낙조명소로 유명하다.

자전거는 탄소중립시대 실현을 위한 친환경적인 교통수단으로 주목받고 있다. 최소한의 에너지 소비로 가장 저렴하게 이동이 가능하기 때문이다. 하지만 무엇보다 중요한 사실은 교통수단 중 자전거가 탄소 배출량이 0g이라는 것이다. 서구는 구민의 여가에 활력을 더하기 위한 다양한 자전거 전용도로를 갖췄다. 특히 아라뱃길을 따라 길게 이어진 약 40km의 자전거 전용도로는 이색적인 풍경을 누릴 수 있는 명소로 손꼽힌다. 자전거를 타며 환경도 살리고, 건강도 챙기는 1석2조의 즐거움을 느껴보자.

#### 자전거 안전 Tip.

- 안전모, 무릎보호대, 장갑 등의 **보호장구 착용**
- 자전거 타기 전 핸들, 바퀴, 체인, 브레이크 등 **수시 점검**
- 일반 보도에서는 자전거 사용 자제, **자전거도로 이용(도로교통법상 차로 분류)**
- 야간 전조등, 후미등 점등, 빛을 잘 반사하는 **밝은 색상의 옷 착용**

+ 서구는 자전거 이용자가 확산됨에 따라 구민이 안심하고 자전거를 이용할 수 있도록 서구 구민을 대상으로 **자전거 단체보험**에 가입했습니다.

대상 서구에 주민등록이 된 모든 구민  
(별도의 가입 없이 자동 가입)

보장기간 2021. 2. 26. ~ 2022. 2. 25.

청구방법 청구사유 발생 시 증빙서류 첨부하여 보험사에 청구

문의 ☎ 1899-7751



## 서동이, 동동이와 함께 해요! 지구를 위한 작은 실천



### 01

#### 비닐봉지 대신 장바구니 사용하기

비닐은 썩는 시간만 해도 100년 이상이 걸리고, 불에 태우면 발암물질인 다이옥신, 퓨란 등이 생성된다.  
#장바구니패션 #환경보호 #튼튼주머니



### 02

#### 개인 컵, 텀블러 사용하기

자신이 하루에 사먹는 음료(1회용 컵에 담긴)만큼의 쓰레기를 줄일 수 있다.  
#친환경빨대\_사용은\_센스 #얼음이오래가요 #텀블러사랑



### 03

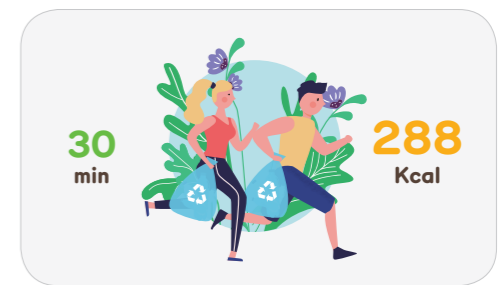
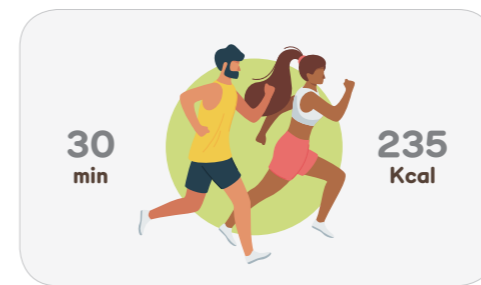
#### 투명페트병 라벨 제거하기

투명 페트병 안에 담긴 내용물을 비우고 물로 깨끗하게 헹군다. 그리고 라벨을 제거한 뒤, 압착하는 방식으로 부피를 줄여 뚜껑을 달아 배출하면 멋진 옷, 가방, 신발로 재탄생 할 수 있다.  
#뚜껑은\_꼭\_분리수거 #플라스틱재활용 #올바르게\_배출해요 #라벨없는\_페트병\_사용



#### + '플로깅'을 아시나요?

'이삭을 줍는다'는 뜻인 스웨덴어 plocka upp과 영어 단어 jogging의 합성어로, 조깅하면서 쓰레기를 줍는 운동을 말한다.



# 서구 캐릭터 서동이와 동동이를 소개합니다



서구의 캐릭터 '서동이'가 달라졌다.  
모습이 더욱 귀엽게 바뀌면서 다양한 이모티콘과 응용 동작도 생겼다.  
든든한 동생 '동동이'의 탄생으로 온·오프라인 가리지 않고  
종횡무진 활약할 이들의 역할을 기대해보자.

## [서동이와 동동이를 아시나요?]

평화와 인내, 사랑을 상징하는 사슴을 형상화한 '서동이'와 '동동이'는 서구의 캐릭터다.  
지난 20여 년 동안 서동이는 서구 구민의 목소리를 듣고, 답하고, 말해주는 대변인 역할을 하고  
있었다. 그리고 최근, 서동이는 시대의 트렌드에 맞는 미니멀 디자인으로 리뉴얼 됐고,  
어린이뿐만 아니라, 캐릭터에 관심이 많은 20~30대를 겨냥한 서동이 동생 '동동이'도 추가됐다.



서동이와 동동이의  
이모티콘과 응용포즈를  
'소통 1번가' 홈페이지에서  
다운로드 할 수 있어요

## [어떤 역할]을 하나요?

'서동이'와 '동동이'는 구민에게 친숙하게 다가가면서도 서구 전반을 알리는  
홍보대사 역할을 톡톡히 수행하게 된다. 또한 캐릭터를 활용한 서구만의  
스토리를 만들어 구민 간의 정서적인 유대관계도 강화해나갈 계획이다.

서동이와  
동동이가  
'굿즈'로도  
나온다구?!



## [서동이]가 새롭게 탄생했어요!

이름 : 서동이  
특징 : 감정표현이 다양하고 청력이 좋음  
자주 하는 행동 : 구민의 목소리를 듣고, 구민과 소통하기 위해 안테나 뿔을 세움

이모티콘



모두와 소통하고, 모두의  
서동이와 동동이

목소리에 귀 기울이는  
많이 사랑해주세요~!



서동이



동동이

## [동동이]는 서동이의 동생이에요!

이름 : 동동이  
특징 : 호기심이 많으며 아이들을 좋아함  
자주 하는 행동 : 서동이를 따라 구민의 목소리를 하나로 모음

응용포즈





도심 속 산책하기 좋은

봉오재공원

승학산 아래 자리한 봉오재공원은 공원 근처의 옛 지명인 '봉오재'를 계승한 작은 공원이다. 봉오재는 축곡산(현재 승학산) 봉수대가 있는 마을을 불렀던 지명으로 봉화촌이라 부르다가 시간이 흘러 발음이 변했다고 전해진다. 또한 봉오재공원은 승학산의 빗물을 다른 수변공원으로 보내는 수로의 시작이며, 도시수변 경관 숲의 출발점이다. 형태가 가늘고 길게 조성되어 공원보다는 숲길처럼 느껴진다. 도심 속에서 만날 수 있는 푸른 녹지공간으로 쪽 이어진 길을 따라 느긋하게 걷다 보면 저절로 힐링된다. 특히 빼곡한 나무 사이로 시원한 바람이 불어오면 나무 향기가 코끝을 간질인다. 공원 양 끝에 정자와 운동기구 등이 있어 주민들이 운동하기 위해 종종 방문한다.

주소 서구 가정동 602-17



가늘고 길게 조성된 봉오재 공원은 숲길처럼 느껴진다.



염곡로 - 알아두면 쓸모 있는 신비한 서구사건

인천서구문화재단

2018년 1월에 출범한 인천서구문화재단은 구민 모두가 일상 속에서 품격 있는 문화예술을 접하고 함께 즐길 수 있는 환경을 조성하는 역할을 수행한다. 이를 위해 다양한 문화예술 보급 및 서구 내 다양한 문화공간 확충을 위해 노력하고 있다. 5월 14일에는 가정생활문화센터를 개관하여, 시설 대관 및 문화프로그램을 운영중이다.

새로이 추억을 쌓아갈

회화마을 커뮤니티센터

주택으로 둘러싸인 공간 속 커다란 나무 한 그루가 보인다. 신현동 회화나무로 세월이 느껴지는 굵은 나무 기둥과 곧게 뻗은 나뭇가지에 달린 풍성한 푸른 잎이 웅장한 멋을 풍긴다. 500여 년 전부터 마을을 지켜온 수호목으로 1982년 천연기념물 제315호로 지정됐다. 그리고 회화나무 옆, 회화마을 커뮤니티센터가 자리하고 있다. 회화나무 주변 오래된 건물을 허물고 주민들을 위한 공간으로 조성한 것으로, 1층에는 카페 및 식당, 문화교실, 공동작업장 등 주민 편의시설이 들어설 예정이며, 2층에는 헬스장, 샤워실 등 주민체육시설로 꾸려진다. 야외에는 아이들이 놀 수 있는 놀이터와 더위를 피하기 위한 쉼터가 조성됐다. 올 하반기에 개원할 회화마을 커뮤니티센터에서 주민들이 여러 추억을 만들어갈 날이 기대된다.

주소 서구 새오개로78번길 16(신현동)



내가 그린 서구

<GREEN 서구> 에코 컬러링에 참여하세요!

회화마을 커뮤니티센터를 여러분만의 색으로 색칠해주세요. 사진을 찍어 보내주시면 추첨을 통해 매달 5분께 소정의 상품권을 선물로 드립니다. 마감 2021년 6월 14일(월) 보내주실 곳 greenseogu@naver.com

\* 정확한 주소와 연락처를 표기해주시는 분에 한해 추첨을 진행합니다. 이벤트에 참여해주신 분께는 매일 발행되는 <GREEN 서구> 모바일북 발행 메시지를 함께 보내드립니다.



권에서(버들로)

신미현(탁옥로)

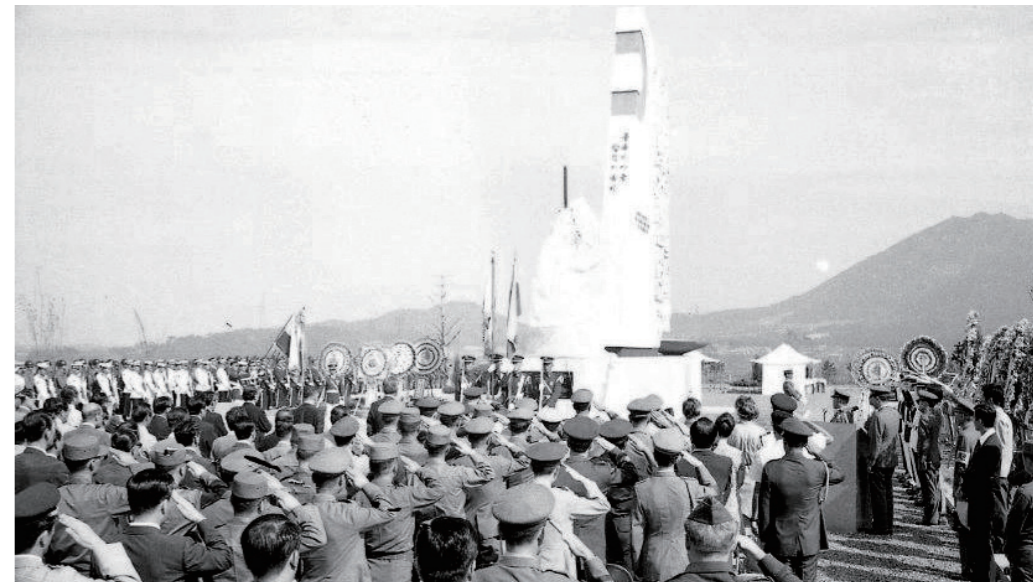
유정아(응두산로)

강수련(장고개로)

한선영(가정로)

이 땅에 깃든 — 혼과 열을 찾아서

우리가 밟고 선 땅, 이 땅에는 도시의 역사가 깊이 스며있다. 쉬이 넘길 일이 아니다. 이 땅 위에 새겨진 역사는 오늘날의 서구를 만들었다. 타임머신 타고 서구의 유구한 역사 속으로 떠난다. 그 다섯 번째 목적지, 「콜롬비아군 참전기념비」이다.



콜롬비아군 참전기념비 (1975.9.24-제막식)

1951년 4월, 먼 이국의 땅으로 찾아와 준 5,000여 명의 용사들

1950년 6월 25일, 커다란 굉음과 함께 시작된 잔인한 전쟁은 무수한 목숨을 희생하게 했다. 전쟁의 아픔에 남녀가 어디 있고, 노소가 어디 있을까. 어젯밤만 해도 삶의 터전이었던 곳은 이웃의 울음과 핏빛으로 폐허가 되어 버렸다. 오랜 유구의 역사를 간직한 한반도는 그렇게 나뉘었다. 매일 헤아릴 수 없는 소중한 목숨이 그렇게 전쟁의 화마 속으로 사라질 수밖에 없었다. 어찌할 방도가 없어 막막할 때, 기꺼이 손을 내밀어 준 고마운 이국의 용사들이 있다. 실제 6·25 전쟁에 파병 지원을 해준 수많은 나라 중, 우리가 절대 잊지 말아야 할 국가 중 하나인 콜롬비아가 그 주인공이다. 중남미 국가 중 유일하게 콜롬비아의 5,000여 명 용사들이 1951년 4월, 낯선 이국의 땅으로 찾아왔다.



콜롬비아군참전기념비 (1975.10.28-이관식)



+ 콜롬비아

언어 에스파냐어  
면적 1억 1,417만 4,900ha  
수도 산타페데보고타  
인구 5,126만 5,841명  
위치 남미대륙 북서쪽, 카리브해 연안  
건국일(독립일) 1810년 7월 20일

### 1975년 9월, 4년 6개월간의 희생을 기리다

금성지구 전투를 포함해 연천·금화·철원 전투 등 다수의 전장에서 혁혁한 전공을 올린 콜롬비아군. 1955년 10월까지 총 4년 6개월 동안 전쟁에 참여한 이들을 중, 611명의 사상자가 종전 이후 집계됐다. 가까이 희생을 감내하며 무수한 생명을 살린 이들을 기록하고, 오랫동안 기억하기 위해 1975년 9월, 인천 서구 가정동 1-412 콜롬비아공원에 '콜롬비아군 참전기념비'가 세워졌다. 하늘을 향해 높이 솟아올라 있는 동상은 그들의 강인한 정신과 숭고한 뜻을 말해주듯 한 치의 흐트러짐이 없다. 그 앞에 앉아있는 여인은 희생한 전사자의 편안한 영면을 기리고, 앞으로의 평화를 기도하는 듯하다. 이외에도 함선의 뜻을 상징하듯 높이 솟아오른 하얀 벽에는 콜롬비아 전통 문양과 비문이 새겨져 있다.

“카리브 바다의 정기를 타고난 콜롬비아 용사들!  
국제 연합의 깃발을 높이 들고 자유와 평화를 위해 싸우다 마침내 611명의  
고귀한 생명이 피를 흘렸다. 우리는 그들을 같이 기념하고자 여기에 비를 세운다.”

- 콜롬비아군 참전기념비에 새겨진 비문



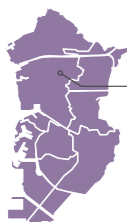
가정동 콜롬비아군 참전기념비(2010.7.18)

### 2018년 7월, 카리브 바다의 물결은 새로운 터지에서도 이어진다

처음 세워진 이후 오랫동안 서구 가정동에 있던 콜롬비아군 참전기념비는 2018년 7월, 서구 연희동에 있는 경명공원으로 옮겨졌다. 기존에 기념비가 있던 터가 새로운 개발구역에 포함되면서 기념비 주변이 훼손될 우려가 커져 이전하게 된 것이다. 기존 연희동 주민의 심터였던 이 공원은 숭고한 희생을 기릴 수 있는 새로운 공원으로 거듭나게 됐다. 이후 매년 7월 경명공원에는 콜롬비아 독립기념일에 맞춰 콜롬비아 대사관 주최로 정례행사가 열린다. 2003년 5월 국가보훈처로부터 현충시설로 지정되고, 꾸준히 서구 구민의 관심 속에서 잦은 발굴음이 이어지던 콜롬비아군 참전기념비. 햇볕이 점차 뜨거워지고 대지가 초록색으로 물드는 6월이 다가오면, 카리브 바다의 물결이 이곳에 요동치듯 파란 잎사귀들이 바람에 나부낀다.



경명공원



#### + 콜롬비아군 참전기념비

위치 : 인천 서구 연희동 213-7, 경명공원 내  
준공일 : 1975년 9월 24일  
이전일 : 2018년 7월 25일  
높이 : 10m(기단 높이 : 2m)

검여 유희강 독립운동가 심혁성 항토사학자 이윤익 초등교육자 허정 농민교육자 심운섭

## 서구 인물 사전

다섯 번째 이야기

### 농민교육자 심운섭(沈雲燮) 1899~1966

#### 인천 서구의 농민 교육을 이끈 스승

심운섭(沈雲燮) 선생은 1899년, 옛 가재울 마을(현 가좌동) 청송 심씨 고택에서 태어났다. 인천공립보통학교(현 창영초등학교)를 거쳐 1919년 인천상업고등학교(현 인천고등학교)를 졸업했다. 인천상업고등학교를 졸업한 이후 금융조합에서 서기로 근무했고, 1940년대에는 인천 중구 인현동에서 환일형제운송점을 경영하기도 했다. 심운섭 선생이 교육자로서 크게 뜻을 펼친 건 1930년대로 거슬러 올라간다. 이른바 브나로드운동에 나서며 가좌동 261번지 자택에다 가재울강 습소를 열어 문맹 퇴치와 함께 농촌 계몽운동을 벌였다. 후에 그는 이 강습소를 원적산 줄기 아래인 지금의 가정초등학교 자리에 교실과 운동장을 갖춘 학교 형태로 확장하여 주민 교육에 열성을 다했다. 일제강점기 말에는 남서곶에 국민학교를 개설하기 위해 진력하여 1946년, 마침내 석남국민학교를 유치하고 개교하는 데에 큰 공을 세웠다.



1930년대 중구 월미도 나들이를 즐기며 (가운데 심운섭 선생)

석남국민학교가 개교된 이후 기존에 운영하던 강습소는 문을 닫았다. 이후 심운섭 선생은 석남국민학교 초대 기성회장을 맡아 학교 발전에 힘썼다. 실제로 정식 교직원 직책은 가지지 않았어도 늘 교육자와 다름없는 뜻과 영향력을 펼친 것으로 전해진다. 그의 농촌 계몽, 농민 교육 운동은 후대 장남 심재갑 선생에 의해 이어졌고, 가좌농민학교 개설로 계승됐다. 가좌동에는 지금도 1715년에 지어진 청송 심씨 고택이 자리해 지난날 농민 교육에 힘썼던 심운섭 선생의 자취를 확인할 수 있다.

#### 「서구사(西區史)」 속 심운섭 선생

심운섭 선생은 청송 심씨 가문에서 출생했으며, 조선 세종대 영의정을 지낸 심운(沈溫)의 후손이다. 실제 심운섭 선생은 서구 출신으로서 최초로 보통학교 과정을 수학하고, 중학교 과정을 마친 분으로 기록되어 있으며, 어릴 때부터 촉망 받던 교육자로 전해져 오고 있다. 옛 가재울 마을 농민에게는 헤아릴 수 없는 덕을 펼쳐 평생 덕망을 받았다.

무더운 여름날 맛있는 수분 건강식, '오이롤초밥' ↑

# 모두들, 식사하셨나요?

코로나19로 식탁 풍경도 변했다. 바깥활동이 줄어든 만큼, 집에서 배달음식을 주문해 먹거나 직접 해먹는 일이 잦아졌다. 바쁜 일상에 밥 한 끼 제대로 하기 힘들었던 가족들이 식탁에 둘러앉아 식사하며 마음을 나눈다. 그래서 준비했다. 구민이 소개하는 집밥 레시피. 오늘은 가족들을 위해 앞치마를 매자.

## homemade recipes



이미영(43, 청라동) 씨의 요리에는 꿈이 담겨있다. 그녀는 아이들과 함께 하는 방과후 요리교실에서 맛있는 한 끼 밥상을 완성시킨다. 방과후 교사는 이미영 씨의 꿈이자 제2의 인생을 위한 초석이 됐다. 전업주부로 육아를 하면서도 선생님이라는 꿈을 포기하지 않았고, 꾸준한 자기계발과 노력으로 아동요리지도사, 바리스타, 한식조리기능사, 진로직업체험지도사 등의 자격증을 뒀다. 요즘은 중학교 특수학급 동아리 수업을 진행 중이다. 이미영 씨는 항상 아이들을 위한 조리법을 고민하고 찾아 배운다. 아이들이 쉽게 따라할 수 있는 영양 가득한 요리를 만들 때면 더할 나위 없이 행복하다. 최근에는 오이를 사용해 아이들과 함께 맛있는 한 끼 밥상을 만들었다. 제철 재료인 오이는 수분이 풍부하고 면역력에 좋아 여름철 아이들 건강에 으뜸이다. 또한 불을 쓰지 않아 안전하고, 아이들도 쉽게 도전할 수 있다는 장점이 있다. 다양한 오이 요리 중 그녀가 소개하는 이색 요리는 바로 '오이롤초밥'이다. 비주얼 또한 아름다워 귀한 손님에게 대접하는 음식으로도 유용하다.

제철 재료를 활용한 이색적인 한 끼 요리

### 오이롤초밥

오이를 활용한 요리는 여름철 별미다. 단춧물에 담긴 오이는 특유의 향이 사라지고, 아삭한 식감만 남는다. 여기에 아이들이 좋아하는 크래미와 참치가 올라가 감칠맛을 더한다. 오이롤초밥에 활용된 오이는 수분이 가득한 채소로 혈당 수치를 낮춰주며, 해독을 돕는다. 항산화제와 비타민C 등 영양소도 풍부하며, 피부미용과 체중 조절에 효능이 있다.

#### 재료 (1인 기준)

- \* 오이롤초밥 : 오이 1개, 크래미 1팩, 참치통조림 1개, 옥수수콘, 밥 1공기, 마요네즈, 양파 반개, 홀그레인
- \* 양념 : 식초 2큰술, 설탕 1큰술, 소금 한 꼬집



이미영 씨의 오이롤초밥



#### 만들기

1. 먼저 단춧물을 만든다.(식초 2큰술, 설탕 1큰술, 소금 한 꼬집)
2. 오이는 굵은소금으로 문질러 씻어준 후, 반으로 갈라 필러로 끝까지 내려서 얇게 깎아 준다.
3. 깎은 오이는 단춧물에 살짝 담근 뒤, 남은 것은 밥에도 양념을 해준다.
4. 크래미는 손으로 얇게 찢고 마요네즈와 홀그레인을 1 : 0.5 비율로 버무려 놓는다.
5. 참치는 기름을 제거 후 양파를 다져 넣고 소금과 후추로 살짝 간을 한 후에 마요네즈에 버무린다.
6. 밥은 한입에 들어갈 수 있게 만든 후에 단춧물에 절여 놓은 오이를 돌돌 말아서 모양을 잡고 손으로 꼭꼭 눌러 토핑 올라갈 공간을 만든다.
7. 오이초밥에 양념한 크래미와 참치를 듬뿍 올려준다.

#### 여러분의 집밥 레시피를 기다립니다

본인만의 정성과 노하우가 담긴 집밥 레시피를 알려주세요. 여러분이 보내주시는 집밥 레시피가 코로나19로 지친 서구 구민의 소중한 한 끼가 됩니다. **참여방법** 이름, 연락처, 추천 음식, 추천 이유, 레시피를 적어 보내주세요. **보내실 곳** greenseogu@naver.com  
\* 선정되면 촬영 및 취재가 진행됩니다. \* 채택된 분께는 <GREEN 서구>에서 준비한 앞치마와 배지를 선물로 드립니다.  
\* 촬영 장소 제공 : 서구 가좌2동 공유부엌



2021학년도 6월 서구 능력 평가 문제지

### <경제 극복 영역>

다음 지문을 읽고 아래 물음에 답하세요.

코로나19 장기화에 따른 급격한 소비위축과 매출 감소로 지역 소상공인들의 시름이 깊어가는 가운데, 인천 서구가 소상공인에게 힘을 주기 위해 나선다. 서구는 소상공인에게 임대료를 인하하는 '착한 임대인'에 대한 재산세 감면 혜택을 지난해보다 확대한다고 밝혔다. 지역사회의 착한 임대료 운동 확산을 도모하고, 소상공인의 경제 위기 극복에 힘을 보태기 위한 지원책의 일환이다. 감면 대상은 재산세 과세 기준일인 6월 1일 이전에 소상공인(임차인)에게 임대료를 인하했거나, 인하하기로 약정을 체결한 건물주로 상위 3개월 평균 임대료 인하금액의 50%를 최대 200만 원 한도로 7월과 9월 정기분 재산세를 감면한다.

지난해의 경우 임대료 인하율이 3개월 평균 10% 이상일 경우 감면 혜택을 제공했지만, 올해는 감면 적용의 최저기준이 사라졌다. '착한 임대인' 재산세 감면 신청을 원하는 임대인은 당초 임대차계약서 및 갱신한 계약서의 사본이나 확인서 등 임대료 인하를 확인할 수 있는 서류와 세금계산서 등 임대료 지출 증빙 서류, 임차인의 소상공인 확인서를 제출하면 된다.

출처: ○매일 2021. 4. 21. 기사

1. 인천 서구가 소상공인에게 힘을 주기 위해 지난해보다 확대하는 사업의 이름은? ( )  
 ① 착한 소상공인    ② 착한 임대인    ③ 친절한 소상공인    ④ 친절한 임대인
2. 감면 대상의 기준 안내에서 재산세 과세 기준일은? ( )  
 ① 4월 1일 이전    ② 5월 1일 이전    ③ 6월 1일 이전    ④ 7월 1일 이전
3. 확대 시행하는 '착한 임대인' 정책의 혜택 내용으로 알맞지 않은 것은? ( )  
 ① 상위 6개월 평균    ② 인하금액의 50%  
 ③ 최대 200만 원 한도    ④ 7월과 9월 정기분 재산세 감면



문제로 풀고 오랫동안 기억하는 재미있는 서구 관심퀴즈!

### <보건 복지 영역>

다음 지문을 읽고 아래 물음에 답하세요.

인천 서구는 돌봄이 필요한 홀몸 어르신을 지원하고자 인공지능 돌봄로봇인 '서로e음 돌봄로봇' 14대를 지원했다고 밝혔다. '서로e음 돌봄로봇'은 음성인식과 터치센서를 탑재한 다재다능한 탁상용 인공지능(AI) 로봇으로 서구가 인천 최초로 지원하는 것이다. 서구는 지원대상으로 돌봄이 필요한 어르신 중 특히 외로움과 우울감 등을 호소하는 홀몸 어르신 14명을 정해 4월부터 시범 운영을 하며, 향후 만족도 조사를 거쳐 사업을 확대할 계획이다.

서로e음 돌봄로봇은 ▲식사, 약 복용, 기상 알람 등 건강생활 관리 ▲노래, 말벗 등 정서 관리 ▲위급상황 발생 시 응급콜 서비스 ▲자녀들과 언제든 영상통화기능 등 생활 맞춤형 노인돌봄서비스를 제공해 돌봄 사각지대를 해소하는 데 이바지할 것으로 기대된다. 서구청은 "코로나19로 인해 집에서 홀로 시간을 보내는 어르신들이 인공지능 로봇의 스마트한 돌봄서비스를 통해 삶의 질을 더 높일 수 있길 기대한다"며 "쫄쫄하고 빈틈없는 돌봄 정책으로 어르신들의 안전과 행복을 살필 것"이라고 밝혔다.

출처: ○뉴스 2021. 4. 12. 기사

1. 돌봄이 필요한 홀몸 어르신을 위해 서구가 지원한 인공지능 돌봄로봇 이름은? ( )  
 ① 서구e음 돌봄로봇    ② 서로e음 돌봄친구    ③ 서구e음 돌보미    ④ 서로e음 AI
2. 다음 빈칸에 알맞은 답은 무엇일까요?  
 서구는 지원대상으로 돌봄이 필요한 어르신 중 특히 외로움과 우울감 등을 호소하는 ( ) 14명을 정해 4월부터 시범 운영을 하며, 향후 만족도 조사를 거쳐 사업을 확대할 계획이다.
3. 돌봄로봇이 제공하는 노인돌봄서비스의 내용 중 알맞지 않은 것은? ( )  
 ① 식사, 약 복용 알람    ② 자녀와의 영상통화    ③ 실시간 TV중계    ④ 응급콜 서비스

★ 내가 바로 서구 능력자! ★

서구 구민의 행복과 지역 발전을 위해 추진하고 있는 다양한 정책을 문답 형식으로 알아보는 '서구 관심퀴즈'에서 독자 참여를 기다립니다. 출제된 문제의 답을 게재하신 후 사진 촬영하여 보내주시면 10명에게 소정의 상품을 드립니다.

마감 2021년 6월 14일(월) 보내주실 곳 greenseogu@naver.com 참여방법 연락처, 이름, 주소 기재하여 이메일로 전송

# 서구의회 주요소식



**인천서구의회 송춘규 의장, '인천광역시 농아인협회' 감사패 수상**

서구의회 송춘규 의장이 지난 4월 19일 인천광역시 농아인협회(인천수어통역센터)로부터 청각·언어장애인의 삶의 질 향상에 기여한 공로를 인정받아 감사패를 수상했다. 감사패에는 “평소 지역사회 구민복지 향상에 적극적으로 앞장서 오셨으며, 서구의회 ‘인터넷 생방송 본회의 수어통역지원’ 업무 협약을 통해 인천광역시 서구 내 청각·언어장애인들의 정보 접근권을 넓히고 정치 참여의 기회를 마련해 주셨음에 깊이 감사드리며 감사의 뜻을 담아 이 감사패를 드립니다.”는 내용이 담겨져 있다. 송춘규 서구의회 의장은 “당연히 해야 할 일을 했을 뿐인데 더 잘하라는 격려의 의미로 생각하겠다”라고 말하며, “서구의회 본회의 수어통역을 통해 청각·언어장애인들의 정치참여 기회 부족에 따른 어려움이 조금이나마 해소되기를 바라고, 앞으로 청각·언어장애인을 위한 제도와 지원책이 우리 사회에 정착될 수 있도록 활발한 의정활동을 펼치겠다.”고 수상 소감을 밝혔다.

의회사무국 의정홍보팀 ☎ 032-560-6852



**인천서구의회 송춘규 의장, '제233차 전국시군자치구의회의장협의회 시도대표회의' 참석**

서구의회 송춘규 의장(인천군·구의장협의회 회장)은 지난 4월 20일 대전광역시 유성구 인터시티호텔에서 개최된 제233차 전국 시군자치구의회의장협의회(회장 조영훈) 시·도대표회의에 참석했다. 이날 시도대표회의에서는 ‘후쿠시마 원전 오염수 방류 결정에 대한 규탄 성명서’를 채택하고 일본 정부를 규탄하였으며, 미얀마 군부 사태와 관련하여 ‘미얀마 군부 쿠데타 규탄 및 민주주의 회복 촉구 결의문’ 및 ‘남해·여수 해저터널 건설 촉구 공동건의문’, ‘사천해양경찰서 신설 재촉구 건의문’과 관련해서도 후속 조치를 국회 관련 기관에 건의하기로 했다. 송춘규 인천대표회장은 ‘지방자치법 전부개정에 따른 후속 법안을 내실있게 준비하여 기초의회가 성숙하고 발전된 정책 의회로 구민들에게 다가가도록 노력해야 한다’고 했으며, 이날 회의는 지방의회 발전과 성숙한 지방분권 시대를 열어가는데 공감대를 형성하는 매우 뜻깊은 소통의 시간이 되었다.

의회사무국 의정홍보팀 ☎ 032-560-6852



**「우리민족 뿌리문화 연구활동 포럼」 제1차 회의 개최**

서구의회 의원연구단체인 「우리민족 뿌리문화 연구활동 포럼(대표자 최규술)」은 지난 4월 29일 의원간담회장에서 제1차 회의를 개최했다. 우리민족 뿌리문화 연구활동 포럼은 최규술 대표의원을 비롯한 5명의 의원들이 자발적으로 결성한 연구단체로, 서구의 전통적 뿌리 문화의 전승·보존 및 연구와 함께 새로운 문화 패러다임에 부응하는 문화 저변을 확대하여 서구 문화 발전에 기여하고자 설립되었다. 이날 회의에서는 자문위원과 함께 연구회의 세부적인 활동계획을 정비하고 논의하였으며, 장기적인 코로나19 사태로 인한 상황속에서 더 심도있고 효율적으로 활동하기 위한 방안에 대한 의견을 나누었다. 우리민족 뿌리문화 연구활동 포럼 대표 최규술 의원은 “작년에 이어 올해도 코로나19로 인해 제한적 대면 활동으로 제약이 많지만, 주어진 여건 내에서 내실 있는 연구 결과를 도출하기 위해 계속해서 노력을 기울이겠다.”라고 말했다.

의회사무국 의사팀 ☎ 032-560-5863



**「인천서구의회 문화도시 연구단체」 제1차 회의 개최**

서구의회 의원연구단체인 「인천서구의회 문화도시 연구단체(대표자 김미연)」는 지난 4월 29일 의원간담회장에서 제1차 회의를 개최했다. 인천서구의회 문화도시 연구단체는 인천 서구의 문화예술 진흥을 위하여 지역주민이 참여할 수 있는 문화예술 도시 조성 계획과 구체적인 방안을 수립하여 ‘문화도시 서구’로서의 성장 및 발전을 이끌어 나가고자 설립되었다. 이날 회의는 의원연구단체 위원들 및 문화도시추진단 단장을 비롯한 문화도시 관련 전문가, 시민위원들이 참석하여 연구단체의 월별 세부 활동계획을 수립하는 논의가 진행되었으며, 『인천광역시 서구 문화도시 조성 및 지원 조례』개정의 필요성, 예술인의 복지, 문화도시 기금에 대한 제도화 등에 관해 의견을 나누었다. 문화도시 연구단체 대표 김미연 의원은 “예술은 교육과 같은 가치 재해”라며, “서구민들이 보다 폭넓은 문화적 혜택을 받을 수 있도록 노력하겠다.”라고 밝혔다.

의회사무국 의사팀 ☎ 032-560-5863



**「인천 서구 지역공동체 협치 발전 연구회」 제1차 회의 개최**

서구의회 의원연구단체인 「인천 서구 지역공동체 협치 발전 연구회(회장 김동익)」는 지난 4월 28일 의원간담회장에서 제1차 회의를 개최했다. 인천 서구 지역공동체 협치 발전 연구회는 지난 3월 대표자인 김동익 의원과 송춘규 의장을 비롯하여 총 5명의 의원들이 자발적으로 구성된 연구단체로, 주민자치 시대에 부합하는 지역공동체의 협치 발전과 지속 가능한 지역사회 발전을 위해 설립되었다. 이날 회의에서는 연구회에서 앞으로 추진할 연구활동의 세부적인 계획을 수립하는 논의가 진행되었으며, 연구회의 효율적인 활동과 연구 분야에 대한 전문적인 지식을 자문보고자 자문위원 구성에 관해서도 논의하였다. 인천 서구 지역공동체 협치 발전 연구회 대표 김동익 의원은 “활발한 연구활동 및 타 지자체의 선진사례 발굴 등을 통해, 자발적 공동체 활동 활성화 및 진정한 주민자치와 지역사회 발전을 위해 최선을 다하겠다.”고 밝혔다.

의회사무국 의사팀 ☎ 032-560-5862

## 구민의 소리

서구의회에서는 서민의정을 통한 구민행복 증진의 일환으로 '구민의 소리' 서비스를 운영하고 있습니다. 서구를 위해 여러분의 다양한 의견을 보내주시면, 정책에 반영될 수 있도록 노력하겠습니다.

문의 의정홍보팀 ☎ 032-560-6852



네티즌마당 바로가기



정책제안 바로가기

신현원창동

# 사계절 꽃이 익는 마을로...

글. 이규천 (신현원창동 동장)



### 꽃 익는 마을

조용하던 동네가 소란스럽다. 겨울의 긴 터널을 뚫고 따스한 햇볕이 살포시 마을을 감싸 안은 시간. 봄 화초 5,000본이 신현원 마을에 도착하여 사전 예약한 마을 주민들에게 10분, 20분씩 각 가정으로 전달된다. 그중 일부는 방치된 마을 공터에 심어 지나는 사람들에게 아름다움을 전할 것이다. 태성빌라에서는 겨우내 방치된 지지부한 냉쿨과 잡초를 제거하는 소리가 들린다. 빌라주민과 지역 어르신 몇 분이 얼굴에 맺힌 땀방울을 씻어내며 자투리 땅을 일구고 있다. 힘들기도 할 텐데 환한 얼굴에는 미소가 가득하다. 이곳에는 주말에 장미 750주와 연산홍을 심어 힘든 시기를 보내고 있는 마을 주민에게 힘과 용기를 주고 있다. 이렇게 꽃 익는 마을이 만들어지고 있다.

### 클린서구 우리 손으로, 클린에너지이저

묵은 때를 벗기듯 클린에너지이저가 마을 곳곳을 정비한다. 자생단체 및 주민협의체들이 주체가 되어 주민의 참여를 이끌어 낼 수 있는 클린에너지이저를 구성했다. 마을을 5개 권역으로

나누어 마을을 정비하고 환경사랑 캠페인을 벌인다. 덕분에 한층 밝아진 마을 모습을 마주하게 됐다. 달라진 환경은 주민에게 귀감이 되어 선순환 효과까지 나타나는 중이다.

### 혼자면 어때

아직도 매일 400~500명대 코로나 확진자가 발생하고 있는 코로나19 상황에서 육현수 씨의 방역활동은 하루도 거르지 않고 계속된다. 복장을 갖추고 마을 상가 경로당, 빌라 주변 및 건물 출입구 공터까지 꼼꼼히 약품을 뿌린다. 코로나19 확산 이후 자발적으로 동네 방역활동을 실시해온 지 어느덧 1년이란 시간이 지났다. 만나는 동네 이웃들도 수고하는 모습에 감사하다는 인사말과 함께 격려를 아끼지 않는다.

급격한 도시화의 과정에서 서로 아끼며 사랑하고 나눔을 미덕으로 생각하던 예전만은 못하더라도 오랜 시간 한 지역을 지키며 어렵지만, 서로에게 희망이 되어주는 윗마을 아랫마을들이 원도심 지역을 중심으로 하나들 형성되고 있다.

마을이라는 개념이 점차 희박해져 가는 도시생활에서 좀처럼 찾아보기 힘든 풍경. 우리 동네는 요즘 그렇게 변화해가고 있다. 서로를 격려하며 동네를 생각하고 어려운 이웃을 들여다보는 정이 넘치는 마을로... 4계절 꽃이 익는 마을로...



# 행정복지센터 주요소식

### 연희동

## 어버이날 영양식 함께 나눠요!

서구 연희동은 자생단체 및 기업체와 '좋은 나눔' 사업을 연중 추진하고 있다. 다섯 번째로(부모님께 드리는) 어버이날 영양식을 이들에 걸쳐 준비하여 5월 3일에 전달하였다. 사업을 추진한 지역사회보장협의체(김상아·강석봉)는 나눔을 통한 기부자의 스스로의 행복과 좋은 영양력으로 수혜자에게 공존하는 삶에 대해 생각하는 계기를 마련하였다. 영양식은 코로나19에 지친 몸에 활력을 더하기 위해 국내산 육우로 끓인 갈비탕과 찰밥·김치가 제공되었다.



문의 연희동 찾아가는 보건복지팀 ☎ 032-718-3571

### 석남3동

## 결식 예방을 위한 "사랑의 식품꾸러미" 전달

서구 석남3동 지역사회보장협의체(위원장 노화영, 공동위원장 최선주)는 지난 21일 결식의 우려가 있는 저소득 어르신 및 장년층 20명에게 식품꾸러미(소면, 라면, 조미김, 통조림, 즉석식품 등)를 전달하였다. 이 사업은 인천사회복지공동모금회에서 사업비를 배분받아 실시하는 특화사업으로, 지역사회보장협의체 위원들이 대상자 가정에 직접 방문하여 물품을 전달하면서 안부를 확인하는 방식으로 진행되었다.



문의 석남3동 지역사회보장협의체 ☎ 032-718-3962



### 검단동

## 희망우산 지역사회보장협의체 '우리집 냉장고를 부탁해' 사업 추진

서구 검단동 희망우산 지역사회보장협의체(공동위원장 조정근, 손진승, 이하 검단동 협의체)는 지난 15일 결식 우려가 있는 저소득 취약계층 대상 냉장고 정리 및 생필품 제공을 위한 '우리집 냉장고를 부탁해' 사업을 추진하였다. 검단동 협의체는 인천사회복지공동모금회 배분사업을 통해 올해 처음으로 동 사업을 추진하게 되었으며, 이 사업은 4월을 시작으로 12월까지 총 9회기에 걸쳐 진행될 예정이다.

문의 검단동 희망우산 지역사회보장협의체 ☎ 032-718-5292

### 청라3동

## 『관내 기업,지역주민과 함께 화단 조성사업』 진행.

서구 청라3동 행정복지센터는 5월 4일 한국서부발전(주) 서인천발전본부(본부장 황해석)와 함께 청소취약지 12개소 크린넷 주변 개선을 위하여 지역주민과 함께 화단을 조성했다. 이번 화단 조성에는 서인천발전본부가 지역사회를 위해 500만원 상당의 화분과 수목을 제공하고 발전본부 봉사단과 주민, 통장 등 주민단체가 함께 참여하여 조성했다. 이번 사업으로 지역주민의 주변 환경에 대한 관심을 환기시키고 청소 취약지 문제 개선에 기여할 것이라고 기대된다.



문의 청라3동 행정복지센터 ☎ 032-718-3663

### 가좌2동

## 저소득 청소년 무료과외 재능 기부사업 추진

서구 가좌2동 지역사회보장협의체(공공위원장 오영삼, 민간위원장 이부중)는 저소득 청소년을 위한 무료과외 재능기부사업을 추진 중이다. 권남수 가좌2동 주민자치회 위원회 아들이자 연세대 대학생 권용호씨가 관내 저소득 청소년 2명에게 무료로 과외수업을 제공한다. 이달 8일부터 주 1회 학생당 90분씩 국어, 영어, 수학 등 3과목에 대한 과외수업을 재능기부로 진행하고 있다.



문의 가좌2동 지역사회보장협의체 ☎ 032-718-5162

# 보건·복지 소식



## 서구청 복지 소식

서구청 홈페이지 소통1번가 ▶



### 개인·가족상담 안내

**대상** 서구주민  
**일시** 2021. 1. ~12.  
 월~금 : 9시~18시/ 수 : 야간 18시~21시/ 토 : 9시~12시  
**장소** 인천서구 건강가정·다문화가족지원센터 상담실  
**방법** 대면, 비대면 상담(전화상담, 화상상담 등)  
**문의** 인천서구 건강가정·다문화가족지원센터 ☎ 032-569-1547

### 다(多)행복문화스쿨 프로그램 안내

**대상** 서구 내 다문화 가족 및 아동  
**장소** 인천서구 건강가정·다문화가족지원센터 및 각 가정

| 프로그램명   | 날짜   | 대상                   | 내용                           |
|---------|--|----------------------|------------------------------|
| 오감평판스쿨  | 1화: 6/5, 6/12, 6/19 (토)                                  | 유아자녀를 둔 가족           | 부모-자녀가 함께하는 다양한 오감발달 활동 키트체험 |
|         | 2화: 9/4, 9/11, 9/18 (토)                                  |                      |                              |
| 과학체험스쿨  | 1화: 5/29(토)  | 초등 저학년 자녀를 둔 가족      | 부모-자녀가 함께하는 다양한 과학키트 체험      |
|         | 2화: 7/17, 7/24 (토)                                       |                      |                              |
|         | 3화: 9/18, 9/25 (토)                                       |                      |                              |
|         | 4화: 10/16, 10/23 (토)                                     |                      |                              |
| UCC체험스쿨 | 1화: 6/11, 6/12, 6/18, 6/19, 6/25, 6/26 (금, 토)            | 초등 고학년 및 중등 자녀를 둔 가족 | 영상 교육 및 가족소개 영상 제작           |
|         | 2화: 8/13, 8/14, 8/20, 8/21, 8/27, 8/28 (금,토)             |                      |                              |
| 다재다능스쿨  | 8/6, 8/7, 8/13, 8/14, 8/20, 8/21, 8/27, 8/28 (8월 매주 금,토) | 초등 고학년 아동            | 진로탐색 활동 및 직업학습               |

**방법** 비대면 kit 활동 ※ 센터방문 수령하여 활동지, 사진, 만족도조사 제출  
 UCC체험스쿨, 다재다능스쿨 - 기간 내 센터 방문 1회  
 다재다능스쿨 - 1~7회기 대학생 멘토 가정 방문  
 ※ 각 프로그램 회기 별 별도모집

**신청문의** 전화 및 방문 접수  
 인천서구 건강가정·다문화가족지원센터 ☎ 032-569-1562

### 2021년 6월 청년희망키움통장 대상자 모집

**모집기간** 6. 1.(화) ~ 6. 18.(금)  
**가입대상** 생계수급 청년, 소득인정액이 기준 중위소득 30%이하 가구의 청년(만 15세 이상 39세 이하)  
**지원내용** 매월 근로·사업 소득 발생 시 근로공제금 10만원 적립(생계급여대상) 본인의 근로·사업소득 대비 일정비율의 근로소득장려금 매칭·적립 (최대 538,000원) ※ 본인적립금 없음  
**지급요건** 가입기간 동안 지속적으로 근로·사업활동을 하여 소득이 발생해야 하며, 3년 이내(또는 3년 만기 후 3개월) 탈수급 시 근로소득공제금 + 근로소득장려금 지급  
**신청방법** 행정복지센터 방문 신청  
**문의** 주소지 관할 행정복지센터 또는 서구청 장애인복지과 ☎ 032-560-5715

### 2021년 6월 희망키움통장 I 대상자 모집

**모집기간** 6. 1.(화) ~ 6. 18.(금)  
**가입대상** 소득인정액이 기준 중위소득 40%이하인 생계·의료수급 가구 ※ 현재 근로활동 중이며 근로·사업소득이 있는 가구  
**지원내용** 매월 본인적립금(5만원, 10만원) 저축 시 근로·사업소득 대비 일정비율의 근로소득장려금 매칭·적립  
**지급요건** 가입기간 동안 지속적으로 근로·사업활동을 하여 소득이 발생 해야 하며, 3년 이내(또는 3년 만기 후 3개월) 탈수급 시 근로소득장려금 지급  
**신청방법** 행정복지센터 방문 신청  
**문의** 주소지 관할 행정복지센터 또는 서구청 장애인복지과 ☎ 032-560-5715

### 아동·청소년 권익보호를 위한 통합상담 서비스 운영 안내

**운영기간** 연중  
**상담대상** 서구 청소년(만 9세 ~ 24세) 및 보호자  
**상담장소** 센터 or 학교/가정 찾아가는 상담  
**접수방법** ① 전화상담 : ☎ 032-1388  
 ② 온라인상담 : 서구청청소년상담복지센터 홈페이지 sg1388.or.kr → 참여마당 → 상담신청 → 개인상담  
**문의** 서구청청소년상담복지센터 ☎ 032-584-1388

## 서구보건소 보건 소식

서구보건소 홈페이지 ▶



### 치매안심마를 지킴이 「치매안심e음터」참여 모집(연중)

**「치매안심e음터」란?**  
 치매바로알기 교육을 통해 치매어르신과 가족을 이해하며 배려하는 치매친화적 상점을 뜻합니다.  
**모집대상** 치매안심마을(연희동, 불로대곡동, 오류왕길동) 내 음식점, 미용실, 약국 등 모든 개인 사업자  
**주요활동** 영업장 내 치매관련 정보지 비치, 치매안심e음터 스티커 부착, 치매어르신과 가족을 배려하고 따뜻한 시선나누기  
**혜택** 사업장 특성에 맞는 홍보물 제공  
**문의** 치매정신돌봄과 치매관리팀 ☎ 032-718-0633



### 치매환자 '치매서포터즈' 자원봉사자 모집

**「치매서포터즈」란?**  
 치매전문교육을 받고 치매파트너플러스가 되어 치매환자를 위해 적극적으로 봉사하고자 하는 사람들  
**신청대상** 치매환자를 위해 적극적으로 봉사하고 싶은 주민  
**활동일시** 2021. 6. ~ 2021. 12.(공휴일 제외)  
 오전 10:00~14:00 / 오후 14:00~18:00 중 선택  
 ※ 코로나19 유행에 따라 운영 계획이 변경될 수 있습니다.  
**활동장소** 인천 서구 관내  
**활동내용** - 코로나19 방역수칙을 준수하여 치매환자 자택에 '인지건강꾸러미(KF94마스크 외 9종)' 전달  
 - 치매환자 안부확인 및 생활안전 점검 / 말벗서비스 제공 / 인지강화훈련 지원 (2인1조 가능)  
**봉사혜택** 자원봉사 활동시간 1일 4시간 인정 / KF94마스크, 손소독제 제공  
**신청방법** 서구치매안심센터 전화신청 또는 서구자원봉사센터 홈페이지 신청  
**문의** 치매정신돌봄과 치매지원팀 ☎ 032-718-0648

### 2021년 아동·청소년 정신건강 캠페인 대국민 공개강좌 '아이들이 사회를 만날 때'

**교육대상** 인천 서구민 누구나  
**교육내용** 아이의 사회기술훈련 및 부모의 역할  
**교육일시** 6. 23.(수) 10:00 ~ 12:00  
**신청기간** 5. 3.(월) ~ 6. 22.(화)  
**교육방법** 온라인 강의  
**강사** 정경운 정신건강의학과 교수(가톨릭관동대학교 국제성모병원)  
**신청방법** 전화접수 ☎ 032-560-5006, 5039  
**문의** 인천서구정신건강복지센터 ☎ 032-560-5006

### 초등학교 5학년 대상 아동치과주치의 사업 안내

**대상** 관내 초등학교 5학년  
 ※ 교육청 수요조사 우선 참여 학교 및 학생 현황 : 가석초, 청일초, 왕길초, 도담초, 석남서초, 청림초(6개교 481명)

**지원기간** 5.17.(월) ~ 11. 30.(화) 7개월  
**지원 내용** 참여 치과의원 연계, 예방적 구강건강관리서비스 지원

| 구분     | 세부내용  |
|--------|---|
| 구강검진   | 문진, 사진, 치면세균막 검사(disclosing agent 사용), 방사선 촬영 |
| 구강보건교육 | 구강위생관리(치솔,치실질 포함), 식습관, 불소이용, 금연/금주 등         |
| 예방진료   | 전문가 구강위생관리, 불소도포, 치아홈메우기, 치석제거 등              |

※ 치아홈메우기, 치석제거는 주치의 소견상 필요시에 구강상태에 따라 선택 적용  
 ※ 서비스 제공에 따른 본인부담비용은 발생하지 않습니다.

**이용절차** 회원가입&문진표 및 동의서 작성 '덴티아이'앱 → '덴티아이'앱, 서구보건소 홈페이지 → 연계 치과 전화 예약(필수) → 치과방문(본인치솔준비) → 결과 확인  
 ※ 앱 사용이 어려운 경우 치과에서 서면작성 가능  
**문의** 건강증진과 건강증진팀 ☎ 032-718-0503



# 생활정보



## 서구청 소식

서구청 홈페이지 소통1번가 ▶



## 개방주차장 지정사업 참여 신청

부설주차장 개방하고 최대 2천만원 지원 받으세요!

- 신청기간** 2021. 3 ~ 12.
- 신청자격** 부설주차장이 있는 서구 소재 건축물 (종교시설, 상가, 아파트 등)소유자(최소 5면 이상)
- 집행절차** 신청 → 검토 → 협약 → 개방
- 지원내용** 시설비 등 최대 2천만원 지원
- 접수·문의** 주차관리과 주차행정팀 ☎ 032-560-0838

## 6월은 자동차세 납부의 달입니다

- 납부기간** 2021. 6. 16. ~ 6. 30.
- 납부자** 2021. 6. 1. 현재 자동차 등록원부 상 소유자  
※ 제외대상 : 2021년 1, 3월 연납세 기납부 차량

### 납부방법

- 은행 자동화기기 납부 : 신용카드로 은행 CD/ATM기에서 지방세 조회·납부
- ARS 전화 납부 : ☎1599-7200 전화하여 지방세 신용카드·계좌 납부
- 인터넷 납부 : 위택스 <http://www.wetax.go.kr>  
인천광역시 전자고지납부시스템 <http://etax.incheon.go.kr>  
인터넷지로 <http://www.giro.or.kr>
- 모바일 납부 : 스마트폰 앱 「스마트위택스」, 다운받은 후 지방세 조회·납부
- 고지서 납부 : 가상계좌 납부 또는 전국 금융기관 방문 납부

**문의** 세무2과 자동차세팀 ☎ 032-560-4230

## 2022년 신·재생에너지 융복합지원사업 수요조사 안내

- 사업내용** 신재생에너지 발전설비 설치비를 지원하여 온실가스 배출 감축 및 에너지비용 절감
- 사업지역** 서구 전 지역
- 지원대상** 공공건물, 민간건물(주택, 일반(상가, 공장, 교회 등))
- 지원설비** 태양광, 태양열, 지열, 연료전지 등(신재생에너지)
- 신청기간** 2021. 3. 1.(월) ~ 6. 21.(월) 18시까지
- 신청방법** JH에너지 ☎ 070-4713-0690 (수요조사 업체)

## 국가보조금 맞춤형서비스(보조금24)

- 내용** 동 행정복지센터를 직접 방문하거나, 여러 웹사이트를 방문하지 않고도 정부24를 통해 정부, 지자체가 제공하는 서비스를 한 번에 확인·신청할 수 있는 「보조금24」시스템
- 대상** 본인, 14세 미만 자녀 ※ 추후 직계존비속 및 배우자까지 확대 예정
- 신청방법** 정부24 접속 후 본인 직접 조회(디지털약자(노인 등)는 동행정복지센터 방문 및 신청서 작성 가능)  
① (PC) : 정부24([www.gov.kr](http://www.gov.kr)) → 로그인 → 보조금24 → 나의 혜택 바로가기  
② (모바일) : 정부24 어플 다운로드 → 로그인 → 보조금24 → 자세히보기 → 나의 혜택 바로가기
- 문의** 기획예산담당관 전략관리팀 ☎ 032-560-1914

## 검단선사박물관 소식

검단선사박물관 홈페이지 ▶



## 주말교육 '주말 N 박물관' <꼭꼭 숨어라 동물들이>

- 교육내용** 선사시대 동물에 대해 알아보고 실크스크린을 활용한 나만의 소품 만들기
- 교육일** 6. 12.(토) 10:00 ~ 10:40, 11:00 ~ 11:40
- 대상** 7세~초등 2학년 어린이 동반 7가족씩(재료비 8,000원)
- 접수방법** 6. 1.(화) 9시 박물관 홈페이지 통합예약시스템 선착순 신청
- 문의** 검단선사박물관 학예실 ☎ 032-440-6797

## 주말교육 '주말 N 박물관' <선사랑 놀자>

- 교육내용** 암각화에 대한 이해 및 실크스크린을 활용한 나만의 소품 만들기
- 교육일** 6. 12.(토) 14:00 ~ 16:00
- 대상** 10세 ~ 13세 어린이 10명(재료비 8,000원)
- 접수방법** 6. 1.(화) 9시 박물관 홈페이지 통합예약시스템 선착순 신청
- 문의** 검단선사박물관 학예실 ☎ 032-440-6797



## 인천서구문화원

인천서구문화원 홈페이지 ▶



## 제12회 허암예술제 집에서 뭐하니?

- 접수기간** 2021. 6. 1.(화) ~ 6. 30.(수)
- 대상** 인천시민 누구나(유아 ~ 성인)
- 접수방법** 분야별 / 부문별 인터넷 접수 <http://naver.me/FilPtU7u>
- 문의** 인천서구문화원 지역문화지원팀 ☎ 032-582-4341

## '스마트폰 사용법을 트롯으로 배우다' 어르신문화프로그램 스마트 참가자 모집

- 접수기간** 2021. 6. 1.(화) ~ 6. 22.(화)
- 교육기간** 1기) 2021. 7. 5. ~ 10. 11. 매주 월요일 10:00 ~ 12:00  
2기) 2021. 7. 8. ~ 10. 14. 매주 목요일 10:00 ~ 12:00
- 대상** 60세 이상 어르신
- 접수방법** 인천서구문화원 홈페이지 [www.seogucul.or.kr](http://www.seogucul.or.kr) 또는 방문 접수
- 문의** 인천서구문화원 문화예술사업팀 ☎ 032-582-4341

## 시설관리공단 소식

서구시설관리공단 홈페이지 ▶



## 검단복지회관 코로나19 백신접종센터 운영에 따른 일부 프로그램 중단안내

- 일시** 2021. 4. 29(목) ~ 2021. 12월(예정)
- 내용** 검단복지회관 2층, 3층(강의실, 체육관, 탁구장 등)에 코로나19 백신접종 센터 설치, 운영에 따른 안전관리가 될 수 있도록 회관 일부 시설 및 프로그램 운영 중단

| 구분   | 수영 헬스 | 교육 프로그램 | 체육관   |        |      | 탁구장    | 테니스장 |
|------|-------|---------|-------|--------|------|--------|------|
|      |       |         | 2층    | 3층     | 다목적  |        |      |
| 운영여부 | 운영    | 운영중단    | 운영중단  | 운영     | 운영중단 | 운영     |      |
| 중단시기 | -     | 4.12.~  | 4.5.~ | 4.29.~ | -    | 4.29.~ | -    |

**문의** 검단복지회관 ☎ 032-561-4115~6

## 어르신 심리지원을 위한 전문상담 접수 및 진행

- 접수대상** 서구 관내 60세 이상 어르신
- 접수방법** 전화를 통한 사전예약(수시)
- 상담내용** 우울감, 고독감, 자살충동 등 노년기 심리적 어려움 관련
- 운영기간** 2021. 5. ~ 11.
- 상담방법** 복지관 내방 및 상담센터 방문 ※ 코로나19로 인한 상담방법 변동 가능
- 문의** 서구노인복지관 ☎ 070-8177-4237, 070-8177-4221

## 유관기관 소식

### 서인천 관내 우체국 '오늘출발 우편물' 접수시간 안내

| 우체국           | 변경 전          | 변경 후          |
|---------------|---------------|---------------|
| 인천원당우체국       | 09:00 ~ 18:00 | 09:00 ~ 17:00 |
| 인천검암동우체국      | 09:00 ~ 18:00 | 09:00 ~ 17:20 |
| 인천공단우편취급국     |               |               |
| 인천불로동우편취급국    |               |               |
| 인천석남동우체국      | 09:00 ~ 18:00 | 09:00 ~ 17:30 |
| 인천가좌2동우체국     |               |               |
| 인천청라1동우체국     |               |               |
| 검단우체국         |               |               |
| 인천가정동우편취급국    |               |               |
| 인천가좌1동우편취급국   |               |               |
| 인천검단산업단지우편취급국 |               |               |
| 인천청라3동우편취급국   |               |               |

※ 익일특급 우편물은 '오늘출발' 우편물 접수시간까지 접수하셔야 내일(다음 영업일) 배달됩니다.

※ '오늘출발' 우편물 접수시간 이후 접수되는 우편물은 다음 영업일에 출발합니다.

- 시행일자** 2021. 5. 20.(목)
- 문의** 서인천우체국 영업과 ☎ 032-590-9140

## 서인천우체국 우편물 교부시간 조정안내

- 운영 현황** 수취인 부재 등의 사유로 주소지에서 받지 못한 등기우편물은 발송인에게 반송되기 이전까지 수취인이 서인천우체국에 방문하면 찾아갈 수 있음

### 우편물 교부시간 조정 내역

| 기존                                     | 변경                    |
|--|-----------------------|
| 평 일 09:00~19:00까지<br>토요일 09:00~13:00까지 | 평일 근무시간 09:00~18:00 내 |

- 시행일자** 2021. 6. 1.(화)
- 문의** ☎ 032-590-9214

알 아 두 면 중 은  
생 활 정 보



# 일자리 소식



## 서구청 일자리 소식

서구청 홈페이지 소통1번가 ▶



## 기업지원정책 안내와 기업 워라밸 컨설팅 실시 안내

**컨설팅 대상** 관내 기업  
**컨설팅 내용** 코로나19 관련 정부지원정책, 근로자 채용 관련 제도, 노무 및 세무 상담, 기업 워라밸 정책 등 다양한 맞춤형 컨설팅 제공  
**컨설팅 방법** 공인노무사, 세무사, 직업상담사의 방문 컨설팅  
 ※ 컨설팅 비용 전액 무료(서구청·고용노동부 지원)  
**신청방법** 이메일 또는 팩스 접수  
 e-mail : autumntree88@naver.com  
 fax : ☎ 032-429-7111  
**문의** 인천경영자총협회 고정책 주임 ☎ 032-428-8050

## 인천서구여성인력개발센터

인천서구여성인력개발센터 홈페이지 ▶



## 경력단절여성 직업교육훈련

| 과정명        | 일정                          | 교육내용                          |
|------------|-----------------------------|-------------------------------|
| 한식조리 실무자과정 | 6. 3. ~ 8. 27. (60일, 240시간) | 조리이론 및 조리실습<br>한식조리기능사 자격증 취득 |

※ 본인부담금 10만원(수료시 5만원 환급, 수료 후 6개월 이내 취업시 5만원 추가환급)

## 고용노동부, 인천계양구청지원

| 과정명            | 일정                          | 교육내용                      |
|----------------|-----------------------------|---------------------------|
| 사회적기업 행정인력양성과정 | 6. 7. ~ 7. 26. (36일, 140시간) | 한글, 엑셀, ITQ자격증, 사회적기업의 이해 |

## 시군구 상생협력 특화일자리사업

| 과정명          | 일정                           | 교육내용                   |
|--------------|------------------------------|------------------------|
| 에듀크리에이터 양성과정 | 6. 14. ~ 8. 10. (41일, 160시간) | 방과후 강사, 체험강사 등 콘텐츠를 개발 |

※ 온라인콘텐츠개발 관련 전공자 우대 교육비전액지원 (인천광역시, 서구청지원)

## 교육대상

취업을 원하는 실업여성

(고용보험 미가입자, 사업자등록증 미소지자)

## 접수방법

주민등록등본 1통, 사진 1매 지참 후 방문접수

(예약접수불가) ※ 신청자가 많을 경우 조기 마감 될 수 있습니다

## 문의

서구여성인력개발센터 ☎ 032-577-6091

## 구인정보

| 업체명       | 근무지 | 모집직종          | 근무시간          | 급여           |
|-----------|-----|---------------|---------------|--------------|
| 원흥사람들     | 가좌동 | 총무및일반사무원      | 09:00 ~ 17:30 | 월183만원       |
| 케이와이식품    | 석남동 | 물류배송 및 창고관리   | 08:30 ~ 17:30 | 월200만원       |
| 재현식품      | 가좌동 | 냉동탑차 배송직 사원   | 05:00 ~ 15:00 | 월230만원       |
| 경인기계설비    | 오류동 | 용접,제관사 모집     | 07:30 ~ 17:30 | 월300만원       |
| 다정하이테크    | 원창동 | 영업관리사무원       | 08:30 ~ 17:30 | 월200만원       |
| 주식회사성광이엔텍 | 오류동 | 집게차기사구함       | 07:00 ~ 18:00 | 월320~400만원   |
| 부천주물      | 경서동 | 주철주물 자동조형기조직원 | 07:00 ~ 19:00 | 연3000~4000만원 |
| 부천주물      | 경서동 | 품질관리조직원       | 08:00 ~ 18:00 | 연3000만원      |
| 부천주물      | 경서동 | 전기로조직원        | 07:00 ~ 17:00 | 연3000~5000만원 |
| 운학요양원     | 가좌동 | 요양보호사         | 주주, 야야, 비비    | 월198만원       |
| 청라에다인요양원  | 청라동 | 주방조리원         | 10:00 ~ 18:00 | 월160만원       |
| 가나물류시스템   | 석남동 | 경리사무직         | 09:00 ~ 18:00 | 월197만원       |
| 다슬정밀      | 원창동 | CNC선반         | 08:00 ~ 17:00 | 시급 8720원     |
| 주식회사 농우   | 가좌동 | 웹디자인          | 09:00 ~ 18:00 | 월183만원       |
| 주식회사 농우   | 가좌동 | 납품 및 간단한 생산준비 | 08:00 ~ 18:00 | 월220만원       |
| 주식회사 농우   | 가좌동 | 생산직           | 08:30 ~ 17:30 | 월183만원       |
| 은광정밀      | 석남동 | CNC가공         | 08:30 ~ 17:30 | 월183만원       |
| 은광정밀      | 석남동 | 경리사무원         | 08:30 ~ 17:30 | 월183만원       |
| 은진유통      | 가좌동 | 가공식품 포장       | 09:00 ~ 18:00 | 연2200~2400만원 |
| 가나가구산업    | 가좌동 | 싱크대 조립업무      | 09:00 ~ 18:00 | 월200만원       |

※ 업체 사정에 따라 시간 외 근무가 있을 수 있습니다.  
 ※ 상기 구인정보는 5월 18일자로 접수된 정보이며 이미 마감된 사업장이 있을 수 있습니다.  
 ※ 고용노동부에서 운영하는 웹사이트 '워크넷'에서 구인구직 최신자료를 확인하실 수 있습니다.

문의 기업지원일자리과 일자리지원팀 ☎ 032-560-5809

6월

# 문화전망대

Culture Calendar

| SUN   | MON   | TUE  | WED   | THU   | FRI  | SAT   |
|---|-------|--|---|---|--|---|
| 청라국제도서관 ☎ 032-562-6823<br>청라호수도서관 ☎ 032-563-9579<br>엘림아트센터 ☎ 032-289-4275<br>검단도서관 ☎ 032-565-1610<br>검단도서관 ☎ 032-561-4117<br>석남도서관 ☎ 032-575-2600<br>심곡도서관 ☎ 032-568-0133<br>신석도서관 ☎ 032-571-9457<br>청라국제도시문화예술원 ☎ 032-566-3535 |       | 1<br>검단도서관<br>「패션, 역사의 리웨이를 걷다」<br>6. 1.(화)~ 8. 3.(화)<br>매주(화) 19:00-21:00<br>온라인(ZOOM)          | 2<br>한국환경공단<br>「함께해요 환경사랑 4기」<br>5. 4.(화)~ 6. 30.(수)<br>2020대한민국 환경사랑<br>공모전 수상작(사진15점)<br>전시 및 환경도서 큐레이션<br>검단도서관 1층 로비, 자료실 | 3   | 4<br>검단도서관<br>「그림책 미술 놀이터」<br>6. 4.(금)~ 6. 25.(금)<br>매주(금) 10:30~11:30<br>북스타트 연계 미술 책 놀이<br>프로그램 (4차시)<br>온라인(ZOOM) | 5   |
| 6<br><b>현충일</b><br>멜로바스<br>6. 6.(일) 16:30<br>엘림아트센터 열림홀   | 7<br> | 8  | 9<br>   | 10  | 11   | 12<br>조선의 위험한 신데렐라<br><공> 장녹수전<br>6. 12.(토) 16:00<br>R석 2만원, S석 1만원<br>(인터파크티켓, 엔티켓 1588-2341)<br>인천서구문화회관 대공연장                                     |
| 13<br>전진주&김현지<br>듀오 리사이틀<br>6. 13.(일) 16:30<br>엘림아트센터 열림홀   | 14    | 15   | 16  | 17  | 18   | 19<br>청라호수도서관<br>코로나 시대의 플랜테리어<br>6. 19.(토) 10:00-12:00<br>ZOOM을 활용한 온라인 강의<br>실내식물로 연출하는 플랜테리어<br>이주희 파이프 오르간 독주회<br>6. 19.(토) 19:30<br>엘림아트센터 열림홀 |
| 20<br>이진영 피아노 독주회<br>6. 20.(일) 16:30<br>엘림아트센터 열림홀  | 20    | 22   | 23  | 24<br>신석도서관<br>「그림책이 글쓰기를 부탁해」<br>6. 24.(목)~ 7. 15.(목)<br>ZOOM을 활용한 온라인 강의<br>그림책을 활용한 우리 아이<br>육아 방법 | 25<br>6·25 한국 전쟁   | 26<br>청라호수도서관<br>책으로 키우는 내 아이<br>6. 26.(토) 10:00-12:00<br>ZOOM을 활용한 온라인 강의<br>그림책을 활용한 우리 아이<br>육아 방법   |
| 27<br>강동엽 비올라 독주회<br>6. 27.(일) 16:30<br>엘림아트센터 열림홀  | 28    | 29<br>청라국제도서관 개관<br>6주년 기념 행사<br>6. 29.(화)~ 7. 4.(일)<br>도서관 이용자<br>(행사기간 중 반납자에 한하여)<br>1층 안내데스크 | 30<br>수요일에 만나는 아라음악회<br>6월 "달달한 버스킹"<br>6. 30.(수) 오후 7시<br>검암경서생활문화센터<br>인천서구문화재단 유튜브<br>무료 생중계                               |   |  |   |

## 서구구립도서관

홈페이지 바로가기 ▶



## 엘림아트센터

홈페이지 바로가기 ▶



## 청라호수·국제도서관

홈페이지 바로가기 ▶



※ 달력에 표기된 일정은 '코로나19' 상황에 따라 변동 혹은 취소될 수 있습니다.

서구 곳곳을 푸르게 물들이는 초록 잎처럼 Green 서구를 싱그럽게 밝혀 줄 새로운 청소년 명예기자단을 소개합니다. 12명의 청소년 명예기자단이 전하는 포부와 함께 'Green 서구'의 내일이 활기차게 피어납니다.

NEW

# 새로운 GREEN 서구

# 청소년 명예기자단을 소개합니다

안나서 반갑습니다  
잘 부탁드립니다~



**천세현**  
(해원초 6학년)

아이들의 희망을 크게 키우는 작가가 꿈인 천세현입니다. 도움이 필요한 아이들에게 꿈을 키울 수 있는 좋은 글을 많이 쓸 수 있는 Green 서구 청소년 명예기자가 되겠습니다.



**김은**  
(청라중 3학년)

열정을 가장 가까이 두고 살아가는 김가은입니다. 저는 서구 구민이 모두 읽을 수 있는 Green 서구를 통해 환경문제의 심각함을 알려 저만의 작은 변화들 구민들의 큰 변화로 만들고 싶습니다.



**최지원**  
(청라중 2학년)

부모님을 따라 저 또한 인천, 그리고 서구에 대한 자부심이 있습니다. Green 서구 청소년 명예기자로서 인천의 가치를 알릴 수 있는 소식을 찾아내고 전할 수 있도록 노력하겠습니다.



**김도희**  
(마전중 2학년)

제2기 Green 서구 청소년 명예기자로 활동하면서 서구 지역에 관한 관심과 우리가 기억해야 할 이야기를 함께 공유하는 즐거움을 느꼈습니다. 올해는 구민 여러분도 즐거움을 느낄 수 있도록 열심히 임하겠습니다.



**송다인**  
(마전중 3학년)

제 장래 희망은 영화배우입니다. 많은 경험과 성장을 밑거름으로 이룰 수 있는 직업이라 생각해 그와 가장 맞닿은 경험을 할 수 있는 Green 서구 청소년 명예기자단에 지원하게 됐습니다.



**서아열**  
(청라초 5학년)

안녕하세요. 저는 서아열입니다. 기자에 대해 아직 잘 모르고 경험은 부족하지만 열심히 할 자신이 있습니다. 열심히 배우면서 기자로서 점점 발전하는 모습을 보여드리겠습니다.



**황유찬**  
(마전중 2학년)

어려서부터 Green 서구를 보며 서구에 대해서 알게 됐습니다. 작년에 이어 청소년 명예기자단에 참가해 서구가 당면한 많은 이슈에 대해 깊은 생각을 펼치겠습니다.



**김나연**  
(간재울중 3학년)

생각은 표현했을 때 더욱더 깊어집니다. Green 서구 청소년 명예기자 활동을 통해 저의 생각과 견해를 넓혀보고 싶습니다. 앞으로도 열심히 서구의 소식을 전달해드리겠습니다.



**장서우**  
(청일초 5학년)

책을 사랑하고 글쓰기를 좋아하는 장서우입니다. 인천에서 가장 아름다운 우리 동네 서구의 구석구석을 취재하고 이야기를 담아 구민 여러분께 알려드리겠습니다.



**이세영**  
(초은고 2학년)

작년 청소년 명예기자 활동으로 사회를 보는 시선을 넓히고 많은 것을 배웠습니다. 올해도 우리 사회를 좀 더 행복하게 하고, 수많은 이슈에 먼저 다가가고 이를 알리는 사람이 되겠습니다.



**곽지민**  
(청라중 1학년)

제 꿈인 의사가 되기 위해 경험을 쌓을 뿐만 아니라 많은 사람에게도 정보를 제공할 수 있어 지원하게 됐습니다. 우리 구의 새로운 소식을 알려주기 위해 앞장서겠습니다.



**양지우**  
(청림중 3학년)

저는 성실하고, 무엇이든 열심히 하는 장점이 있습니다. 이 장점과 더불어 글을 쓰는 과정에서 많은 깨달음을 얻는 제 특성을 통해 구민 여러분께 많은 소식을 알려드리겠습니다.

|   |   |   |   |
|---|---|---|---|
| 서 | 구 |   |   |
| 신 | 춘 | 문 | 예 |

[시]

### 미련

[심곡동에 사시는 김영창님]

초침의 바쁜 루틴을 따라 내 발에만 친해지느라  
낡은 가족의 몸뚱이가 된, 내 절친 운동화

고단한 인생의 역경을 따라  
마음 한구석에 켜켜이 쌓인 서운함들이 불쑥 도드라져  
질연을 통보해왔던 막내의 흔들리던 목소리

지나온 추억까지 내던져 버리기가 아깝다.  
못 보며 눈물로 쓰린 마음만을 달래기가 힘에 부친다.

봄별에 어지러이 이는 아지랑이처럼  
한가로운 봄날 잔잔히 이는 봄바람 따라  
문득 날아드는 내 삶의 언저리,  
미련의 되새김질

차마 떨어내기 힘든 나머지 수의 자투리에 서서  
또 선택이라는 방과 후 숙제를 부여안은 채  
0.49 반올림의 주판알을 만지작거리는  
내 미련의 미련함이어

#### 서구 신춘문에 참여방법

시, 산문, 수필 등 구민들의 실력을 맘껏 펼쳐주세요. 문학인을 꿈꾸는 여러분의 많은 관심과 참여 부탁드립니다.  
채택되신 분께는 소정의 상품권을 드립니다. 보내주신 작품의 오타, 비문 등이 수정될 수 있음을 알려드립니다.  
보내실 곳 [greenseogu@naver.com](mailto:greenseogu@naver.com) **참여방법** 작품과 함께 이름, 주소, 전화번호를 이메일로 전송합니다.

좋은 글은 우리를 위로하고 때로는 무뎠던 감성을 깨워줍니다.  
바쁜 일상에 마음의 양식을 채워보는 건 어떨까요?  
구민 여러분이 보내주신 소중한 작품을 소개합니다.

[산문]

### 봄 나들이

[석남동에 사시는 황덕순님]

봄이 왔다고 온 세상이 들썩인다. 모두 설렌다는데 얇아진 옷 외엔 나  
는 아직 실감이 안 난다. 창문 너머 보이는 건 온통 아파트뿐인 걸...  
모두가 좋아하는 봄을 나도 느껴보고 싶다. 그런데 몇 주째 주말만 되  
면 어김없이 굶은 날씨가 계속 된다. 청개구리 같은 날씨. 에이, 사람이  
라면 꿀밤이라도 한 대 쥐어박고 싶은데. 어찌겠는가? 내가 참아야지.  
비가 멈춘 오후, 가까운 시장에 나갔다. 시장 입구 모퉁이에 몇 년째 자  
리 잡고 계신 아주머니 앞에 바구니마다 봄이 가득가득 넘치고 있었다.  
오호라, 봄이 여기 있었네. 봄 대표 주자답게 냉이, 머위, 원추리나물  
등이 보였다. 갑자기 식욕이 발동한다. 그래, 오늘 저녁 메뉴는 봄나물  
비빔밥이다.

조금 더 안으로 들어가니, 어머니 여기도 봄이 있었네. 까만 비닐하우  
스에서 겨우내 체력단련을 마친 예쁘고 귀엽고 화려한 아이들이 저마  
다 매력을 뽐내며 손짓하고 있었다. 생명력 하나는 일등을 놓치지 않  
는 다육이 형제들, 향기가 진해서 적들이 감히 침투하지 못하는 제라  
늄의 화려한 꽃무더기, 한 달 후어나 필까 생각되는 작은 꽃대를 슬쩍  
내민 애기 풍란, 우리 고향에선 새각시처럼 예쁘다고 각시꽃이라고 불  
리는 명자꽃까지.....

보기만 해도 기분 좋아지는 평화로운 봄 파티.  
바로 옆에 봄을 두고 먼 곳에서 찾고 있었네.  
맞아 맞아, 봄처럼 행복도 가까이에 있겠지.

특별한  
날을



'케이크 기프트콘'으로  
행복한 추억을 만들어보세요.

축하합니다



김경애(크리스탈로)님이 아들에게 보내는 편지

두 번의 유산 끝에 찾아온 소중한 생명...  
작은 것도 조심하며 지켜온 그 생명이  
세상 빛을 본지 어느새 10년이 되었어요.  
세상 무엇보다 소중한 내 아들!  
지금처럼 건강하게 씩씩하게 자리주렴~

#### 여러분의 특별한 날을 함께 축하합니다

축하하고 싶은 날, 격려하고 응원하고 싶은 사람, 때로는 진심 어린 사과가 필요할 때.  
사연과 함께 [greenseogu@naver.com](mailto:greenseogu@naver.com)로 신청해주세요.  
<GREEN 서구>가 여러분의 특별한 날을 위해 케이크를 보내드립니다.

\* 선물 받으실 분의 성명과 주소, 연락처를 정확히 기입해 주세요!

\* 기프트콘 사용 후 케이크와 함께 인증 사진을 메일로 보내주시기 바랍니다. 보내주신 사진은 사연과 함께 소개될 예정입니다.

