

지역일자리 목표 공시제

쿨인 서구, 행복한 서구, 함께하는 서구!

- 지역일자리 목표 공시제 -
2022년도 일자리대책 연차별 세부계획

일하고 싶고 기업하기 좋은 일자리 행복도시
더불어 잘사는 경제도시, 서구 !



인천광역시 서구

순서

| | |
|--|----|
| I. 요약 | 1 |
| II. 지역 노동시장 현황 | 3 |
| 1. 인구변화 | 3 |
| 2. 고용동향 | 5 |
| 3. 산업구조 | 8 |
| 4. 서구의 노동시장 현황 및 과제 | 11 |
| III. 2022년 일자리 목표 | 14 |
| IV. 세부 실천과제 | 16 |
| 1. 청년 행복 일자리 확대 | 17 |
| 2. 계층별 맞춤형 일자리 지원 및 발굴 | 21 |
| 3. 사회적경제 활성화 및 일자리 질 개선을 통한 좋은 일자리 창출 | 33 |
| 4. 경쟁력있는 산업단지·제조업 일자리 창출 | 37 |
| 5. 고용거버넌스 활성화 및 상생·협력 일자리 창출 | 40 |
| V. 추진일정 | 42 |

I . 요약

□ '22년 일자리창출 핵심 전략

| 추진전략 | 실천과제 | 세부사업내용 | 일자리 목표 | 사업예산 (백만원) |
|---------------------------------|------------------------|--|-----------|---------------|
| 합 계 | | | 12,539 | 79,087 |
| 청년 행복 일자리 확대 | 청년 창업 인프라 조성 | ▶ 청년 창업 공간 조성사업 | 12 | 121 |
| | 청년 일자리 발굴 및 창출 | ▶ 취업성공 디딤돌 청년인턴사업 ▶ AI(인공지능)로봇드론 산업육성 프로젝트 | 104 | 538 |
| 계층별 맞춤형 일자리 지원 및 발굴 | 맞춤형 취업지원서비스 확대 | ▶ 기업&일자리 지원센터 운영 ▶ 상시 취업지원시스템 구축 ▶ 찾아가는 취업지원서비스 제공 | 2,573 | 7 |
| | 신중년 일자리 창출 및 확대 | ▶ 친환경 녹색 표면처리 전문가 양성사업 ▶ 신중년 경력형 일자리 사업 ▶ 신중년 사회공헌 사업 | 62 | 263 |
| | 여성친화 일자리 발굴 및 창출 | ▶ 인천 서북부 여성경제독립프로젝트 ▶ HACCP(해썹) 품질관리사 양성사업 ▶ 에듀크리에이터 양성사업 ▶ 거주외국인 직업교육 ▶ 결혼이민자 일자리 지원사업 ▶ 결혼이민자 외국인 강사 파견 | 100 | 269 |
| | 취업취약계층 일자리 창출 지원 | ▶ 노인 사회활동지원 및 일자리 사업 ▶ 장애인 일자리 사업 ▶ 자활근로사업 ▶ 공공근로, 지역공동체 일자리 사업 ▶ 지역방역 일자리 사업 | 6,537 | 36,103 |
| | 공공서비스 일자리 창출 지원 | ▶ 아동복지 지원 사업 ▶ 사회서비스 제공 사업 ▶ 보건서비스 지원 사업 ▶ 클린서구 조성 사업 ▶ 공원·녹지 관리 사업 ▶ 생활체육지도사 배치사업 ▶ 서로e음 운영 사업 | 2,853 | 38,027 |

| 추진전략 | 실천과제 | 세부사업내용 | 일자리 목표 | 사업예산 (백만원) |
|---|-----------------------------|---|-----------|---------------|
| 사회적 경제 활성화 및 일자리 질개선을 통한 좋은 일자리 창출 | 사회적경제 활성화 인프라 구축 | <ul style="list-style-type: none"> ▶ 사회적경제마을지원센터 운영 ▶ 사회적경제 네트워크 구축사업 | - | 1,040 |
| | 사회적 경제조직 육성·지원 | <ul style="list-style-type: none"> ▶ 사회적기업 및 마을기업 발굴·육성 ▶ 사회적기업 및 마을기업 재정지원 | 25 | 697 |
| | 일자리 질개선 사업 추진 | <ul style="list-style-type: none"> ▶ 생활임금제 운영 ▶ 일·가정 양립 지원사업 ▶ 고용문화개선 및 노동권익 증진사업 | - | 450 |
| 경쟁력 있는 산업단지 제조업 일자리 창출 | 산업단지공업지역 고용환경개선 | <ul style="list-style-type: none"> ▶ 검단일반산업단지 무료통근버스 운영사업 ▶ I-FOOD PARK 무료통근버스 운영사업 ▶ 가좌공업지역 디자인거리 조성사업 ▶ 산업단지 및 공업지역 환경개선 사업 | 30 | 633 |
| | 중소기업 육성 지원 | <ul style="list-style-type: none"> ▶ 중소기업육성기금 용자지원 ▶ 기술경쟁력 강화 지원 ▶ 해외 판로개척 지원사업 ▶ 소기업·소상공인 특례보증 | 13 | 938 |
| 고용 거버넌스 활성화 및 상생·협력 일자리 창출 | 지역고용 거버넌스 활성화 | <ul style="list-style-type: none"> ▶ 노사민정협의회 운영 활성화 ▶ 민·관협력 일자리 네트워크 활성화 ▶ 고용복지+센터 협업 추진 | - | 1 |
| | 민간기업 유치 및 상생협력 일자리 창출 | <ul style="list-style-type: none"> ▶ I-FOOD PARK 식품전문단지 ▶ 인천서부자원순환특화단지 ▶ 청라 도시첨단산업단지(IHP) ▶ 지역기업연계 일자리 사업 추진 | 230 | - |

□ '22년 지역 일자리 목표 요약

| '22년 지역 일자리 예산(백만원) | | | | '22년 목표 피보험자 수(명) | '22년 목표 취업률(%) |
|---------------------|--------|--------|--------|----------------------|-------------------|
| 합 계 | 국비 | 시비 | 구비 | | |
| 79,087 | 42,215 | 15,060 | 21,812 | 131,000 | 34.2 |

Ⅱ. 지역 노동시장 현황

1. 인구변화

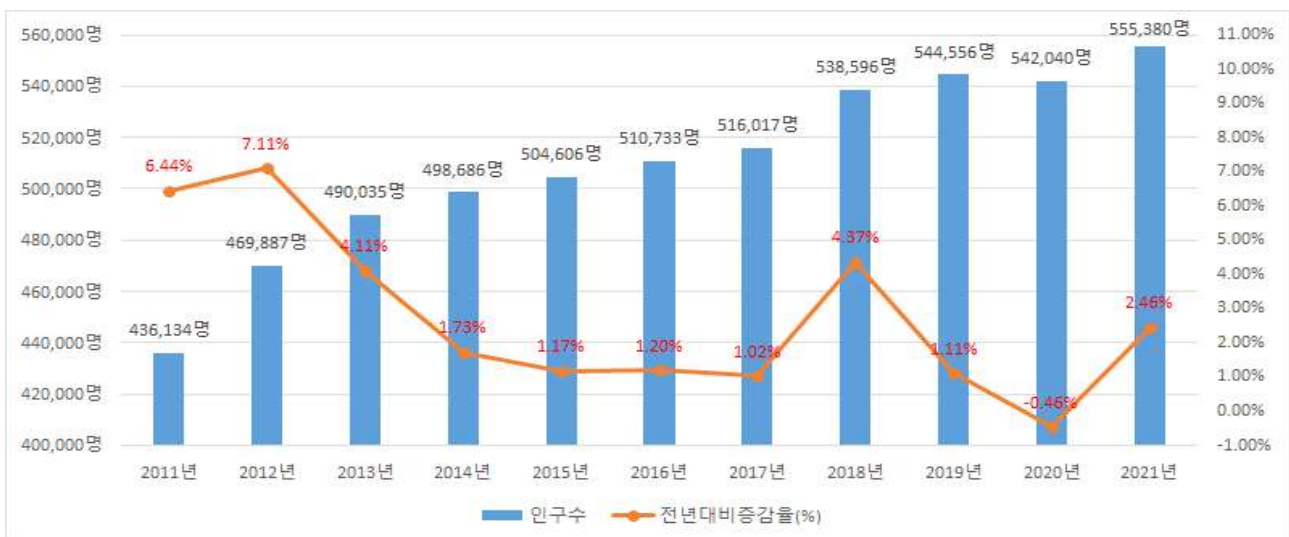
□ 인구현황

- (인구규모) 2021년 12월말 기준 555,380명으로 인천시 인구의 18.8% 차지하며, 전국 및 인천시 대비 인구비중이 지속적 증가하였고 인천 10개 군·구 중 인구가 가장 많으며 풍부한 인적자원 보유
 - 전국대비 인구비중 : 0.86%('11년) → 1.08%('21년) 0.22%p ↑
 - 인천시대비 인구비중 : 15.57%('11년) → 18.84%('21년) 3.27%p ↑
- < 주민등록 인구현황¹⁾ >

(단위 : 명, %)

| 구 분 | 2011년 | | | 2021년 | | |
|-----|----------------|-------------|--------------|----------------|-------------|--------------|
| | 인구수 | 전국 대비 | 인천시 대비 | 인구수 | 전국 대비 | 인천시 대비 |
| 전국 | 50,734,284 | - | - | 51,638,809 | - | - |
| 인천 | 2,801,274 | 5.52 | - | 2,948,375 | 5.71 | - |
| 서구 | 436,134 | 0.86 | 15.57 | 555,380 | 1.08 | 18.84 |

- (연도별 증가율) 2020년 기준 전년대비 2.46%(13,340명) 증가, 검단 신도시, 청라국제도시 등 활발한 도시개발로 인한 유입인구 증가로 꾸준히 인구가 증가하고 있음
 - 연평균 증가율('11년 ~ '21년) : 전국(0.20%) < 인천(0.61%) < 서구(2.75%)
 - 순이동('11년 ~ '21년) : 119,477명(전입 950,685명, 전출 831,208명)
- < 연도별 인구변동²⁾ >



1) 출처: KOSIS 국가통계포털 > 주제별 통계 > 인구·가구 > 주민등록인구현황 > 행정구역(시군구)별 인구수
 2) 출처: KOSIS 국가통계포털 > 주제별 통계 > 인구·가구 > 주민등록인구현황 > 행정구역(시군구)별 인구수

□ 연령별 인구구조

- (연령별 인구비중) 2021년 기준 연령별 인구는 40대가 17.5%로 가장 많은 비중을 차지하고 있고, 전국 및 인천시와 비교해보면 핵심노동인구인 30~49세 인구 비중이 높은 편임

< 연령별 주민등록인구³⁾ >

(단위 : 명, %)

| 구 분 | 전 국 | | 인천 | | 서구 | |
|-----------------|------------|-------|-----------|-------|---------------|-------------|
| | 인구 | 구성비 | 인구 | 구성비 | 인구 | 구성비 |
| 19세 이하 | 8,469,666 | 16.4 | 488,515 | 16.5 | 106,458 | 19.2 |
| 20 ~ 29세 | 6,655,923 | 12.9 | 391,051 | 13.3 | 72,140 | 13.0 |
| 30 ~ 39세 | 6,723,435 | 13.0 | 402,091 | 13.7 | 80,789 | 14.5 |
| 40 ~ 49세 | 8,166,792 | 15.8 | 481,066 | 16.4 | 97,411 | 17.5 |
| 50 ~ 59세 | 8,635,211 | 16.7 | 510,969 | 17.3 | 95,472 | 17.2 |
| 60세 이상 | 12,987,782 | 25.2 | 674,683 | 22.8 | 103,110 | 18.6 |
| 계 | 51,638,809 | 100.0 | 2,948,375 | 100.0 | 555,380 | 100.0 |

- (청년층 인구비중) 2021년 기준 서구 청년층(15~29세)의 인구는 99,847명으로 전체 인구의 18.0%를 차지하며, 전년대비 1.0%(1,059명) 감소하였음

< 15~29세 주민등록인구⁴⁾ >

(단위 : 명, %)

| 구 분 | 2020년 | 2021년 | 증감율 | 구성비 (2021년 기준) |
|---------|---------|--------|------|-------------------|
| 15세~29세 | 100,906 | 99,847 | △1.0 | 18.0 |

- (노년층 인구비중) 2021년 기준 65세 이상 인구는 63,203명으로 전체 인구의 11.4%로 고령화 사회⁵⁾에 해당하고, 전년대비 8.81%(5,116명) 증가하였음

< 65세 이상 주민등록인구⁶⁾ >

(단위 : 명, %)

| 구 분 | 2020년 | 2021년 | 증감율 | 구성비 (2021년 기준) |
|--------|--------|--------|-------------|-------------------|
| 65세 이상 | 58,087 | 63,203 | 8.81 | 11.4 |

3) 출처: KOSIS 국가통계포털 > 주제별 통계 > 인구·가구 > 주민등록인구현황 > 5세별 주민등록인구

4) 출처: KOSIS 국가통계포털 > 주제별 통계 > 인구·가구 > 주민등록인구현황 > 5세별 주민등록인구

5) 국제연합(UN)이 정한 바에 따라 65세이상 노인인구 비율이 전체인구의 7%이상을 차지하는 사회

6) 출처: KOSIS 국가통계포털 > 주제별 통계 > 인구·가구 > 주민등록인구현황 > 5세별 주민등록인구

2. 고용동향

□ 총괄

- (고용보험 피보험자수) 고용보험 가입자수는 2021년 기준 월평균 133,211명으로 전년대비 5.1%증가하였고, 최근 5년간 지속적으로 증가하고 있음

< 연도별 피보험자수⁷⁾ >

(단위 : 명, %)

| 구분 | 2017년 | 2018년 | 2019년 | 2020년 | 2021년 |
|---------------|---------|---------|---------|---------|----------------|
| 고용보험 피보험자수 | 107,867 | 113,288 | 119,215 | 126,730 | 133,211 |
| 전년대비 증감율 | 5.1 | 5.0 | 5.2 | 6.3 | 5.1 |

- (취업률) 워크넷의 구인, 구직, 취업 모두 전년대비 증가, 구인에 비해 구직은 높아 적극적인 일자리 발굴과 구인-구직간 미스매치 해소할 수 있는 일자리 서비스 전략이 필요하며, 구인배수⁸⁾는 0.7로 전년대비 증가, 취업률 또한 동반 증가

< 연도별 구인·구직·취업건수 및 취업률⁹⁾ >

(단위 : 명, %)

| 구분 | 구인건수 | | 구직건수 | | 취업건수 | | 구인 배수 | 취업률 |
|-------|--------|-------------|--------|-------------|--------|-------------|-------------|-------------|
| | | 전년대비 증감율 | | 전년대비 증감율 | | 전년대비 증감율 | | |
| 2021년 | 42,405 | 58.2 | 60,195 | 10.3 | 21,354 | 29.5 | 0.70 | 35.5 |
| 2020년 | 26,802 | △3.2 | 54,561 | 11.0 | 16,494 | △3.0 | 0.49 | 30.2 |
| 2019년 | 27,674 | △18.0 | 49,162 | 4.5 | 17,002 | △18.1 | 0.56 | 34.6 |
| 2018년 | 33,743 | △8.3 | 47,057 | △5.1 | 20,749 | △4.6 | 0.72 | 44.1 |
| 2017년 | 36,805 | 1.2 | 49,567 | 1.1 | 21,746 | △5.3 | 0.74 | 43.9 |

7) 한국고용정보원 EIS 고용행정통계>워크넷/고용보험>취업알선/피보험자

8) 구인배수 : 신규 구인인원/신규 구직건수, 작을수록 구직이 어려움.

9) 한국고용정보원 EIS 고용행정통계>워크넷/고용보험>취업알선/피보험자

□ 성별·연령별 고용동향

- (성별 고용보험 피보험자수) 고용보험 피보험자수는 2021년 평균 남 77,603, 여 55,608명이었으며 전년대비 남 5.2%, 여 5.0% 증가, 남자가 여성보다 높으며 지속적으로 남성감소 여성 증가의 패턴을 보이고 있음

- 남성 비중 : 63.2%('15년) → 58.3%('21년) 4.9%p ↓

< 성별 고용보험 피보험자수¹⁰⁾ >

(단위 : 명, %)

| 구 분 | 2020년 | | 2021년 | |
|---------------|--------|--------|--------|--------|
| | 남자 | 여자 | 남자 | 여자 |
| 고용보험 피보험자수 | 73,788 | 52,942 | 77,603 | 55,608 |
| 구성비 | 58.2 | 41.8 | 58.3 | 41.7 |
| 전년대비 증감율 | 3.8 | 9.9 | 5.2 | 5.0 |

- (연령별 고용보험 피보험자수) 서구 고용보험 피보험자수의 연령별 특성은 40-50대의 비중이 높으며 전년대비 60세 이상에서 13% 이상의 증가세를 보이고 있으나 30대의 증가가 둔화되고 있음

< 연령별 고용보험 피보험자수¹¹⁾ >

(단위 : 명, %)

| 구 분 | 19세이하 | 20~29세 | 30~39세 | 40~49세 | 50~59세 | 60~69세 | 70세이상 |
|---------------|-------|--------|--------|-------------|-------------|--------|-------|
| 고용보험 피보험자수 | 884 | 18,117 | 26,763 | 35,541 | 34,097 | 17,515 | 2,294 |
| 구성비 | 0.7 | 13.6 | 20.1 | 26.7 | 25.6 | 13.1 | 1.7 |
| 전년대비 증감율 | 5.6 | 4.7 | 4.2 | 9.1 | 4.4 | 13.9 | 0.5 |

- (성별 취업률) 구인구직과 취업에 있어 구직과 취업 모두 여성이 상대적으로 높게 나타나 여성의 일자리 요구와 실제 취업 진입이 높은 것으로 판단되며 취업률은 성별 차이가 크지 않음

10) 한국고용정보원 EIS 고용행정통계>워크넷/고용보험>취업알선/피보험자

11) 한국고용정보원 EIS 고용행정통계>워크넷/고용보험>취업알선/피보험자

< 성별 구직·취업건수 및 취업률¹²⁾ >

(단위 : 명, %)

| 구 분 | 2019년 | | 2021년 | |
|------|-------------|-------------|-------------|-------------|
| | 남자 | 여자 | 남자 | 여자 |
| 구직건수 | 23,239 | 31,322 | 24,978 | 35,217 |
| 구성비 | 42.6 | 57.4 | 41.5 | 58.5 |
| 취업건수 | 7,247 | 9,247 | 9,182 | 12,172 |
| 구성비 | 43.9 | 56.1 | 43.0 | 57.0 |
| 취업률 | 31.2 | 29.5 | 36.8 | 34.6 |

- (연령별 취업률) 연령별 구직비율에서 30대가 구직이 낮게 나타났으며 실제 취업률은 50세 이상에서 연령이 높을수록 높게 나타나고 있음

< 성별 구직·취업건수 및 취업률¹³⁾ >

(단위 : 명, %)

| 구 분 | 구직건수 | | 취업건수 | | 취업률 |
|--------|-------|------|-------|------|------|
| | | 구성비 | | 구성비 | |
| 19세이하 | 720 | 1.2 | 103 | 0.5 | 14.3 |
| 20~24세 | 6,199 | 10.3 | 1,926 | 9.0 | 31.1 |
| 25~29세 | 8,018 | 13.3 | 2,915 | 13.6 | 36.4 |
| 30~34세 | 5,430 | 9.0 | 1,769 | 8.3 | 32.6 |
| 35~39세 | 5,589 | 9.3 | 1,658 | 7.8 | 29.7 |
| 40~44세 | 5,789 | 9.6 | 1,814 | 8.5 | 31.3 |
| 45~49세 | 6,183 | 10.3 | 2,254 | 10.6 | 36.5 |
| 50~54세 | 6,506 | 10.8 | 2,466 | 11.5 | 37.9 |
| 55~59세 | 5,901 | 9.8 | 2,618 | 12.3 | 44.4 |
| 60~64세 | 6,670 | 11.1 | 2,598 | 12.2 | 38.9 |
| 65세이상 | 3,190 | 5.3 | 1,233 | 5.7 | 38.7 |

12) 한국고용정보원 EIS 고용행정통계>워크넷/고용보험>취업알선/피보험자

13) 한국고용정보원 EIS 고용행정통계>워크넷/고용보험>취업알선/피보험자

□ 기타

- (근속연수별 고용보험 피보험자수) 고용보험 가입자의 근속연수는 증감을 반복하여 패턴은 없으나 10년-15년미만은 증가하는 추세이고 20년이상 25년미만은 감소 추세임. 특이하게 30년이상의 증가율이 높게 나타남

< 연도별 피보험자수¹⁴⁾ >

(단위 : 명, %)

| 구 분 | 2017년 | 2018년 | 2019년 | 2020년 | 2021년 | 5년간 평균증감율 |
|---------|--------|--------|--------|--------|--------|--------------|
| 1년미만 | 34,143 | 36,653 | 38,303 | 37,672 | 42,512 | 5.8 |
| 1년-3년 | 29,724 | 30,816 | 33,293 | 37,702 | 35,819 | 5.0 |
| 3년-5년 | 14,519 | 14,654 | 15,120 | 16,615 | 18,369 | 6.2 |
| 5년-10년 | 16,768 | 18,014 | 18,870 | 19,534 | 20,412 | 5.1 |
| 10년-15년 | 6,419 | 6,560 | 6,844 | 8,227 | 8,552 | 7.7 |
| 15년-20년 | 3,084 | 3,332 | 3,488 | 3,318 | 3,709 | 4.9 |
| 20년-25년 | 1,808 | 1,682 | 1,587 | 1,828 | 1,817 | 0.5 |
| 25년-30년 | 969 | 1,084 | 1,196 | 1,265 | 1,338 | 8.5 |
| 30년이상 | 435 | 493 | 515 | 569 | 683 | 12.1 |

3. 산업구조

□ 총 괄

- (사업체수 및 종사자수) 2019년 기준 서구의 사업체수는 36,650개소로 인천시의 17.8%를 차지(전년대비 5.5% 증가), 종사자수는 201,729명으로, 인천시의 18.5%를 차지(전년대비 3.6% 증가), 최근 5년간 전국 및 인천시 보다 높은 증가율을 보임

14) 한국고용정보원 EIS 고용행정통계>워크넷/고용보험>취업알선/피보험자

< 연도별 사업체 및 종사자수¹⁵⁾ >

(단위 : 개, 명, %)

| 구 분 | | 2015년 | 2016년 | 2017년 | 2018년 | 2019년 |
|------|----|------------|------------|------------|------------|----------------|
| 사업체수 | 전국 | 3,874,167 | 3,950,192 | 4,019,872 | 4,103,172 | 4,176,549 |
| | 인천 | 186,011 | 191,568 | 196,705 | 202,493 | 206,244 |
| | 서구 | 30,047 | 31,148 | 32,312 | 34,741 | 36,650 |
| 증감율 | 전국 | 1.6 | 2.0 | 1.8 | 2.1 | 1.8 |
| | 인천 | 1.3 | 3.0 | 2.7 | 2.9 | 1.9 |
| | 서구 | 2.1 | 3.7 | 3.7 | 7.5 | 5.5 |
| 종사자수 | 전국 | 20,899,257 | 21,259,243 | 21,626,904 | 22,234,776 | 22,723,272 |
| | 인천 | 984,652 | 1,004,783 | 1,034,344 | 1,070,454 | 1,092,494 |
| | 서구 | 166,035 | 173,302 | 179,753 | 194,746 | 201,729 |
| 증감율 | 전국 | 5.0 | 1.8 | 1.7 | 2.8 | 2.2 |
| | 인천 | 5.7 | 2.0 | 2.9 | 3.5 | 2.1 |
| | 서구 | 5.7 | 4.4 | 3.7 | 8.3 | 3.6 |

- (규모별 사업체수 및 종사자수) 20인 미만 사업장이 서구 전체의 96%를 차지하고 있으며, 100인 이상 사업장의 비율은 0.3%, 300인 이상 기업은 0.1%이고, 종사자수로 보면 서구 전체의 56.5%가 20인 미만 사업장에 종사하고 있음

< 규모별 사업체 및 종사자수¹⁶⁾>

(단위 : 명, %)

| | 계 | 5인미만 | 5~19인 | 20~99인 | 100~299인 | 300인이상 |
|------|---------|-------------|-------------|--------|------------|------------|
| 사업체수 | 36,650 | 27,452 | 7,737 | 1,309 | 127 | 25 |
| 구성비 | 100 | 74.9 | 21.1 | 3.6 | 0.3 | 0.1 |
| 종사자수 | 201,729 | 50,388 | 63,577 | 50,138 | 19,181 | 18,445 |
| 구성비 | 100 | 25.0 | 31.5 | 24.9 | 9.5 | 9.1 |

□ 제조업·산업단지 중심 산업구조

- (사업체수 및 종사자수 비중) 2019년 기준 제조업 사업체수는 7,208개소이며, 서구 전체의 19.7%를 차지하고 있고, 종사자수는 66,582명이며, 서구 전체의 33.1%를 차지하고 있음. 운수 및 창고업 사업체 및 종사자가 전년대비 크게 감소하였음

15) 출처: KOSIS 국가통계포털 > 온라인 간행물(시군구) > 전국사업체조사

16) 출처: KOSIS 국가통계포털 > 온라인 간행물(시군구) > 전국사업체조사

< 산업별 사업체 및 종사자수¹⁷⁾ >

(단위 : 명, %)

| 구 분 | 사업체수 | | | 종사자수 | | |
|----------------------------|--------------|-------------|------------|---------------|-------------|--------------|
| | 구성비 | 전년대비 증감률 | | 구성비 | 전년대비 증감률 | |
| 합 계 | 36,650 | 100 | 5.5 | 201,729 | 100 | 3.6 |
| 도매 및 소매업 | 7,621 | 20.8 | 5.3 | 27,309 | 13.5 | 7.8 |
| 제조업 | 7,208 | 19.7 | 1.1 | 66,582 | 33.1 | 0.3 |
| 숙박 및 음식점업 | 5,745 | 15.7 | 8.2 | 17,605 | 8.7 | 8.5 |
| 운수 및 창고업 | 4,609 | 12.6 | 3.6 | 14,740 | 7.3 | △18.2 |
| 협회 및 단체, 수리 및 기타 개인서비스업 | 3,403 | 9.3 | 6.0 | 8,352 | 4.1 | 11.9 |
| 교육서비스업 | 1,589 | 4.3 | 8.2 | 12,388 | 6.1 | 4.9 |
| 부동산업 | 1,554 | 4.2 | 8.5 | 3,376 | 1.7 | △0.8 |
| 보건업 및 사회 복지 서비스업 | 1,233 | 3.4 | 4.3 | 16,726 | 8.3 | 8.9 |
| 기 타 | 3,688 | 10.0 | 11.3 | 34,651 | 17.2 | 12.7 |

- (주요산업) 신도시 조성과 각종 개발사업 등으로 많은 인구가 유입되면서 도·소매업체가 증가하였지만, 지역 일자리 중에서 제조업 종사자 비중이 가장 높은 전형적인 제조업 중심도시로 제조업에서는 금속가공제품 제조업, 기타 기계 및 장비 제조업의 사업체수 및 종사자수 비중이 높음.

< 제조업 세부산업별 사업체 및 종사자수¹⁸⁾ >

(단위 : 명, %)

| 구 분 | 사업체수 | | 종사자수 | |
|---------------------------------|-------|-------------|--------|-------------|
| | | 구성비 | | 구성비 |
| 합 계 | 7,208 | 100 | 66,582 | 100 |
| 금속가공제품 제조업 | 1,774 | 24.6 | 12,022 | 18.1 |
| 기타 기계 및 장비제조업 | 1,274 | 17.7 | 11,576 | 17.4 |
| 전자부품, 컴퓨터, 영상, 음 향, 통신장비 제조업 | 608 | 8.4 | 7,068 | 10.6 |
| 고무 및 플라스틱 제품 제조업 | 451 | 6.3 | 5,553 | 8.3 |
| 전기장비 제조업 | 415 | 5.8 | 4,090 | 6.1 |
| 목재 및 나무제품 제조업 | 346 | 4.8 | 3,658 | 5.4 |
| 1차 금속 제조업 | 350 | 4.9 | 3,302 | 5.0 |
| 식품 제조업 | 390 | 5.4 | 2,718 | 4.1 |
| 기 타 | 1600 | 22.1 | 16,595 | 25.0 |

17) 출처: KOSIS 국가통계포털 > 온라인 간행물(시군구) > 전국사업체조사

18) 출처: KOSIS 국가통계포털 > 온라인 간행물(시군구) > 전국사업체조사

- (산업단지) 2021년 12월말 기준 서구는 8개의 산업단지에 1,668개 사업체, 27,312명의 종사자가 근무하고 있음

< 관내 산업단지별 사업체수 및 종사자수 현황¹⁹⁾ >

(단위 : 개, 명)

| 구 분 | 합 계 | 기계산단 | 서부산단 | 주안산단 | 인천 일반산단 | 청라산단 | 검단산단 | IHP | I-Food Park |
|------|--------|------|-------|-------|------------|------|-------|-----|----------------|
| 사업체수 | 1,668 | 47 | 251 | 282 | 230 | 33 | 754 | 31 | 40 |
| 종사자수 | 27,312 | 804 | 5,297 | 6,605 | 2,774 | 792 | 9,538 | 840 | 662 |

4. 서구의 노동시장 현황 및 과제

- 제조업·산업단지 일자리 창출력 제고

- 서구는 8개 권역의 공업지역²⁰⁾과 8개의 산업단지가 조성되어 있으며, 2019년 기준 전체 제조업체수의 19.7%, 종사자는 33.1%로 전국·인천 평균보다 높은 구성비율을 가지고 있음

< 제조업 사업체수·종사자수²¹⁾ >

(단위 : 명, %)

| 구 분 | 사업체수 | | | 종사자수 | | |
|-----------|---------------|--------------|-------------|----------------|---------------|-------------|
| | 전체산업 | 제조업 | 제조업 비율 | 전체산업 | 제조업 | 제조업 비율 |
| 전국 | 4,176,549 | 440,766 | 10.6 | 22,723,272 | 4,123,817 | 18.1 |
| 인천 | 206,244 | 25,190 | 12.2 | 1,092,494 | 244,352 | 22.4 |
| 서구 | 36,650 | 7,208 | 19.7 | 201,729 | 66,582 | 33.1 |

⇒ 서구의 주력산업인 제조업과 산업단지의 일자리 창출력을 제고하기 위하여 지역산업 맞춤형 일자리 창출 사업, 산업단지 고용환경 개선사업 등 일터로의 경쟁력 강화를 위한 복합적인 일자리 정책의 발굴과 지원 필요

19) FACTORY ON 시스템 추출자료

20) 인천서구 공업지역 재생 및 활성화 방안 수립 연구용역(2016.4.)

21) KOSIS 국가통계포털 > 온라인 간행물(시군구) > 전국사업체조사

□ 구인·구직자간 일자리 미스매치 해소

- 2021년 기준 구인이 가장 많은 직종은 사무직, 단순제조였으며 제조업의 경우에는 구인난이 심각하며, 구인·구직·취업이 활발하게 이루어지는 직종은 청소, 돌봄 등 단순 서비스 업종이었으며, 건설·채굴직 관련 직종의 경우에는 취업률이 대폭 감소하였음

< 직업별 인력수급 현황²²⁾ >

(단위 : 명)

| 구 분 | 구인 건수 | 구직 건수 | 취업 건수 | 구인 배수 | 취업률 | |
|---------------------------------------|----------|----------|----------|----------|------------|------|
| | | | | | 전년대비 증감 | |
| 합 계 | 42,405 | 60,195 | 21,354 | 0.70 | 35.5 | 5.3 |
| 제조 단순직 | 7,491 | 2,970 | 1,169 | 2.52 | 39.4 | 9.3 |
| 경영·행정·사무직 | 5,553 | 12,942 | 4,069 | 0.43 | 31.4 | 4.3 |
| 기계 설치·정비·생산직 | 4,128 | 2,152 | 828 | 1.92 | 38.5 | 3.7 |
| 금속·재료 설치·정비·생산직 (판금·단조·주조·용접·도장 등) | 3,680 | 1,106 | 472 | 3.33 | 42.7 | 6.3 |
| 운전·운송직 | 3,007 | 2,778 | 1,087 | 1.08 | 39.1 | 7.4 |
| 돌봄 서비스직(간병·육아) | 3,593 | 4,478 | 2,383 | 0.80 | 53.2 | △1.9 |
| 전기·전자 설치·정비·생산직 | 1,942 | 2,392 | 930 | 0.81 | 38.9 | 7.7 |
| 보건·의료직 | 719 | 2,698 | 964 | 0.27 | 35.7 | 7.8 |
| 관리직(임원·부서장) | 347 | 1,349 | 409 | 0.26 | 30.3 | 7.1 |
| 경호·경비직 | 165 | 1,496 | 635 | 0.11 | 42.4 | 4.7 |
| 예술·디자인·방송직 | 425 | 2,801 | 760 | 0.15 | 27.1 | 1.6 |
| 사회복지·종교직 | 693 | 2,653 | 957 | 0.26 | 36.1 | 6.5 |
| 음식 서비스직 | 1,291 | 3,529 | 1,058 | 0.37 | 30.0 | 5.1 |
| 청소 및 기타 개인서비스직 | 1,157 | 2,636 | 1,380 | 0.44 | 52.4 | 9.6 |
| 제조 연구개발직 및 공학기술직 | 926 | 1,654 | 635 | 0.56 | 38.4 | 5.6 |
| 건설·채굴직 | 1,068 | 1,796 | 563 | 0.59 | 31.3 | △4.7 |
| 영업·판매직 | 1,744 | 2,900 | 725 | 0.60 | 25.0 | 5.6 |
| 기타 | 4,476 | 7,865 | 2,330 | 0.57 | 29.6 | 4.5 |

⇒ 제조업 분야 맞춤형 인력양성사업을 추진하고 적극적 취업연계를 위한 맞춤형 고용서비스, 교육훈련-고용서비스 통합형 일자리 정책수립과 지원을 통한 수급 미스매칭 해소 필요

22) 한국고용정보원 EIS 고용행정통계>워크넷/고용보험>취업알선/피보험자

□ 지역내 양질의 청년 일자리 창출

- 2021년도 기준 서구 청년층의 고용보험 피보험자수 비중은 20대 13.6%, 30대 20.1%로 전국 및 인천시에 비해 낮은 편으로 높은 청년층 인구 비중을 고려하여 청년일자리 창출 필요

<청년층 피보험자수 비교²³⁾>

(단위 : 명, %)

| 구 분 | 전 국 | | 인천 | | 서구 | |
|----------|-----------|------|---------|------|--------|------|
| | | 구성비 | | 구성비 | | 구성비 |
| 20 ~ 29세 | 2,412,702 | 16.6 | 99,240 | 15.4 | 18,117 | 13.6 |
| 30 ~ 39세 | 3,366,152 | 23.1 | 131,220 | 20.4 | 26,763 | 20.1 |

⇒ 지역발전의 원동력으로써 청년층이 삶터이자 일터로 서구에서 정착할 수 있도록 입직-취창업-정주(생활)의 연계형 청년일자리 정책 및 입직과 취업 주기별 맞춤형 지원 필요

□ 좋은 일자리 창출을 위한 사회적경제 활성화

- 2021년 12월말 기준 서구의 사회적기업 52개소, 마을기업 7개소, 총 59개소로 전년대비 51.3% 증가하였음

< 사회적기업·마을기업 연도별 추이 >

(단위 : 개소)

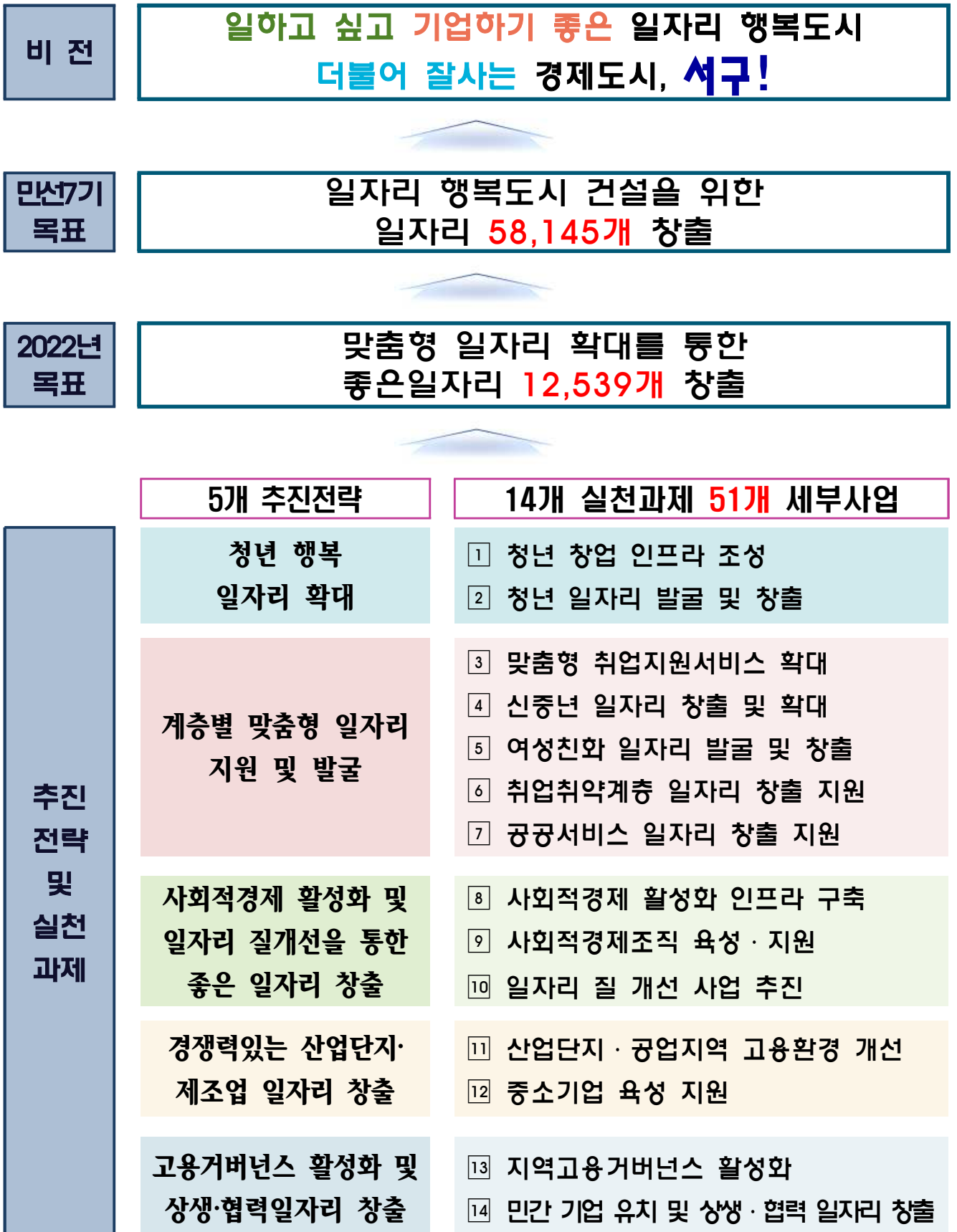
| 구 분 | 2017년 | 2018년 | 2019년 | 2020년 | 2021년 |
|----------|-------|-------|-------|-------|-------|
| 합 계 | 22 | 23 | 30 | 39 | 59 |
| 인증 사회적기업 | 12 | 16 | 21 | 22 | 30 |
| 예비 사회적기업 | 7 | 4 | 5 | 11 | 22 |
| 마을기업 | 3 | 3 | 4 | 6 | 7 |

⇒ 사회적경제마을지원센터(설립 : 2019.9.2.)를 활용하여 사회적경제 활성화 인프라를 조성하고, 새로운 일자리를 창출 및 사회서비스 확충

23) 한국고용정보원 EIS 고용행정통계>워크넷/고용보험>취업알선/피보험자

Ⅲ. 2022년 일자리 목표

1. 비전 및 전략



2. 공통 일자리 목표

(단위 : %, %p, 명)

| 구 분 | '21년 일자리 실적 | '22년 일자리 목표 | |
|--------------------|-------------|-------------|-----|
| | 실적 | 목표 | 증감률 |
| 고용률(15세~64세) | 66.9 | 67.4 | 0.5 |
| 청년고용률 (15세~29세) | 43.7 | 44.2 | 0.5 |
| 여성고용률 (15세~64세) | 55.9 | 56.4 | 0.5 |
| 취업자 수 | 286,000 | 287,430 | 0.5 |
| 상용근로자 수 | 176,800 | 177,680 | 0.5 |
| 고용보험 피보험자수 | 133,211 | 133,877 | 0.5 |

* 증감(률): 전년도 일자리실적 대비 현년도 일자리 목표

* 자료 : KOSIS 국가통계포털 > 지역별 고용조사

3. 분야별 목표

(단위 : 명, 백만원)

| 구 분 | '22년 목표 (인원) | 예 산 | | | |
|---|-----------------|--------|--------|--------|--------|
| | | 합계 | 국비 | 시비 | 군구비 |
| 총 계 | 12,539 | 79,087 | 42,215 | 15,060 | 21,812 |
| 청년 행복 일자리 확대 | 116 | 659 | 34 | 120 | 505 |
| 계층별 맞춤형 일자리 지원 및 발굴 | 12,125 | 74,669 | 41,595 | 14,465 | 18,609 |
| 사회적경제 활성화 및 일자리 질개선을 통한 좋은 일자리 창출 | 25 | 2,187 | 516 | 91 | 1,580 |
| 경쟁력있는 산업단지· 제조업 일자리 창출 | 43 | 1,571 | 70 | 384 | 1,117 |
| 고용거버넌스 활성화 및 상 생·협력일자리 창출 | 230 | 1 | - | - | 1 |

4. 민선7기 종합계획과의 연계성

- 민선7기 종합계획의 청년일자리 확대, 맞춤형 일자리 지원 및 발굴, 사회적 경제 활성화, 산업단지 활성화의 4대 전략은 종합계획의 목표달성과 전략 실천을 위해 유지함(정합성과 일관성 유지)
- 2020년 민선7기 종합계획 수정 공시를 통해 ‘청년 행복 일자리 확대’, ‘계층별 맞춤형 일자리 지원 및 발굴’, ‘사회적경제 활성화 및 일자리 질 개선을 통한 좋은 일자리 창출’, ‘경쟁력있는 산업단지·제조업 일자리 창출’, ‘고용거버넌스 활성화 및 상생·협력 일자리 창출’의 변경된 세부전략을 2022년 연차별 계획에 반영함

IV. 세부실천과제

| 추진전략 | 실천과제 | 세부사업내용 |
|------------------------------------|---|--|
| 청년 행복 일자리 확대 | 청년 창업 인프라 조성 | ▷ 청년 창업 공간 조성사업 |
| | 청년 일자리 발굴 및 창출 | ▷ 취업성공 디딤돌 청년인턴사업 ▷ AI(인공지능)·로봇드론 산업 육성 프로젝트 |
| 계층별 맞춤형 일자리 지원 및 발굴 | 맞춤형 취업지원서비스 확대 | ▷ 기업&일자리 지원센터 운영 ▷ 상시 취업지원시스템 구축 ▷ 찾아가는 취업지원서비스 제공 |
| | 신중년 일자리 창출 및 확대 | ▷ 친환경 녹색 표면처리 전문가 양성사업 ▷ 신중년 경력형 일자리 사업 ▷ 신중년 사회공헌 사업 |
| | 여성친화 일자리 발굴 및 창출 | ▷ 인천 서북부 여성경제독립프로젝트 ▷ HACCP(해썹) 품질관리사 양성사업 ▷ 에듀크리에이터 양성사업 ▷ 거주외국인 직업교육 ▷ 결혼이민자 일자리 지원사업 ▷ 결혼이민자 외국인 강사 파견 |
| | 취업취약계층 일자리 창출 지원 | ▷ 노인 사회활동지원 및 일자리 사업 ▷ 장애인 일자리 사업 ▷ 자활근로사업 ▷ 공공근로, 지역공동체 일자리 사업 ▷ 지역방역 일자리 사업 |
| | 공공서비스 일자리 창출 지원 | ▷ 아동복지 지원 사업 ▷ 사회서비스 제공 사업 ▷ 보건서비스 지원 사업 ▷ 클린서구 조성 사업 ▷ 공원·녹지 관리 사업 ▷ 생활체육지도사 배치사업 ▷ 서로e음 운영 사업 |
| | 사회적경제 활성화 및 일자리 질개선을 통한 좋은 일자리 창출 | ▷ 사회적경제마을지원센터 운영 ▷ 사회적경제 네트워크 구축사업 ▷ 사회적기업 및 마을기업 발굴·육성 ▷ 사회적기업 및 마을기업 재정지원 ▷ 생활임금제 운영 ▷ 일·가정 양립 지원사업 ▷ 고용문화개선 및 노동권익 증진사업 |
| 경쟁력있는 산업단지· 제조업 일자리 창출 | 산업단지·공업지역 고용환경개선 | ▷ 검단일반산업단지 무료통근버스 운영사업 ▷ I-FOOD PARK 무료통근버스 운영사업 ▷ 가좌공업지역 디자인거리 조성사업 ▷ 산업단지 및 공업지역 환경개선 사업 |
| | 중소기업 육성 지원 | ▷ 중소기업육성기금 용자지원 ▷ 기술경쟁력 강화 지원 ▷ 해외 판로개척 지원사업 ▷ 소기업·소상공인 특례보증 지원 |
| 고용 거버넌스 활성화 및 상생협력 일자리 창출 | 지역고용거버넌스 활성화 | ▷ 노사민정협의회 운영 활성화 ▷ 민·관협력 일자리 네트워크 활성화 ▷ 고용복지+센터 협업 추진 |
| | 민간기업 유치 및 상생협력 일자리 창출 | ▷ I-FOOD PARK 식품전문단지 ▷ 인천서부자원순환특화단지 ▷ 청라 도시첨단산업단지(IHP) ▷ 지역기업연계 일자리 사업 추진 |

[전략1. 청년 행복 일자리 확대]

청년 창업가 발굴·육성을 위한 **청년 창업 인프라 조성**

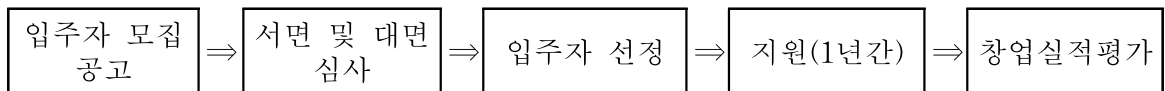
□ 사업목적

- 서구 안에서 창업에 도전하는 청년에게 창업공간을 제공하고 청년 스스로 자생력을 키울 수 있도록 다양한 지원사업을 추진

□ 사업내용

○ 아라뱃길 청년창업공간 운영

- 모집규모 : 인천 거주 또는 사업자등록한 예비 또는 3년 이하 초기 청년창업팀 6팀
- 지원기간 : 입주일로부터 1년간
- 지원내용 : 경인아라뱃길여객터미널 내 청년창업공간, 초기창업기반구축비 월 최대 30만원(서로이음 지역화폐 지급)
- 추진절차



* 창업실적평가에 따라 추가 1년 지원 가능 / 사업비 : 청년e음 창업스타트업사업 활용

○ 청년e음 창업스타트업 사업

- 사업대상 : 관내 예비 또는 3년이하 초기 청년창업가
- 사업내용 : 초기창업기반 구축비 월 최대 30만원 지원(6개월간, 서로이음 지역화폐 지급)
- 사업예산 : 52,000천원(전액 구비)

○ 선한가치 추구, 창업청년서포트 사업

- 사업대상 : 인천 거주자로 서구 사업자등록한 초기 청년창업 6팀
- 사업내용 : 임대료, 홍보비, 시제품제작비 등 창업간접비 10백만원 지원
- 사업예산 : 69,300천원(국비 34,650 / 구비 34,650)

* 초기창업기반구축비 지원항목 : 홍보비, 창업교육 훈련비, 운영비 등

* 창업간접비 지원항목 : 임대료, 홍보비, 시제품 제작 등

□ 기대효과

- 서구만의 창업생태계 구축을 위한 지속가능한 창업환경을 조성을 통하여 창업 확산과 간접일자리 창출효과로 지역경제 활성화 기여

【'22년 추진계획】

| 구 분 | | 목표인원 및 예산 | |
|-------------|-----|-----------|----------|
| 일자리 창출 성과목표 | | 12팀 | |
| 사업비 | 계 | 121,300천원 | |
| | 국비 | 34,650천원 | |
| | 지방비 | 시도비 | - |
| | | 시군구비 | 86,650천원 |
| | 민자 | - | |

[전략1. 청년 행복 일자리 확대]

청년층의 고용 기회 확대를 위한 청년 일자리 발굴 및 창출

□ 사업목적

- 인천 로봇랜드 입주기업의 산업특성에 맞춰 4차산업혁명 핵심분야의 인재 양성을 위한 교육과정을 구성하여, 로봇랜드 입주기업 및 관련분야 취업지원을 통해 고용창출 효과 제고
- 미래산업 분야의 청년 인재 양성 및 일자리 창출, 행정인턴 경력형성 및 취업역량 강화, 중소기업 고용기회 확대 등으로 청년 실업 해소에 기여

□ 사업내용

- 취업성공 디딤돌 청년인턴사업
 - 운영기간 : 2022. 3.~5. / 2022. 8.~10. (총 2기)
 - 사업대상 : 관내 만 34세 이하 미취업 청년 60명
 - 사업내용 : 공공기관 행정인턴 근무경험 제공 및 취업지원서비스 제공
- AI(인공지능)·로봇·드론 산업 육성 프로젝트(지산맛)
 - 사업목표

| 사업명 | 수행기관 | 사업목표(명) | | |
|------------------------------|----------------|----------------------------|----|----|
| | | 선발 | 수료 | 취업 |
| 계 | | 40 | 32 | 44 |
| 융합 AI(인공지능)·로봇·드론 산업 육성 프로젝트 | (사)한국코딩 드론메이커스 | ① 좋은 일자리 연계사업 : 취업연계 20명 | | |
| | | ② 융합 AI(인공지능)·로봇 핵심인재 양성사업 | | |
| | | 20 | 16 | 12 |
| | | ③ 드론(PAV기반) 운용 전문인력 양성사업 | | |
| | | 20 | 16 | 12 |

- ① 좋은 일자리 연계사업 : 로봇랜드 내 무료 직업소개소 설치로 구인·구직 미스매치 해소
- ② 융합 AI(인공지능)·로봇 핵심인재 양성사업
 - 기업요구에 맞춘 창의적인 인재를 육성하여 로봇타워 내 입주기업체(59개)에 취업연계
 - 교육기간 : 2022. 5. 2. ~ 8. 5.

③ 드론(PAV기반) 운용 전문인력 양성사업

- 공공분야 및 드론 운용인력 대상분야(운용, 관제, 정비과정) 맞춤형 교육을 통해 전문인력 양성
- 교육기간 : 2022. 3. 21. ~ 6. 24.
- 사업대상 : 관련 전공자, 유사업종 경력자, 청년
- 사업기간 : 2022. 3. ~ 12.
- 수행기관 : (사)한국코딩드론메이커스

□ 기대효과

- 중소기업의 전문인력 구인난을 해소하고 4차 산업혁명 전문분야 구인 수요를 충족하는 맞춤형 취업연계 등을 통해 청년층 안정적인 일자리 창출 도모

【'22년 추진계획】

| 구 분 | | 목표인원 및 예산 | |
|-------------|-----|-----------|-----------|
| 일자리 창출 성과목표 | | 104명 | |
| 사업비 | 계 | 538,069천원 | |
| | 국비 | - | |
| | 지방비 | 시도비 | 120,000천원 |
| | | 시군구비 | 418,069천원 |
| | 민자 | | |

[전략2. 계층별 맞춤형 일자리 지원 및 발굴]

일자리 미스매치 해소를 위한 맞춤형 취업지원서비스 확대

□ 사업목적

- 전문적이고 체계적인 취업지원 시스템으로 구인·구직자 간 맞춤형 취업상담 및 알선을 통해 양질의 안정적인 일자리 제공 및 고용률 향상

□ 사업내용

○ 기업&일자리 지원센터 운영

- 취업상담창구 운영 : 개별 1:1 맞춤상담을 통한 취업알선
- 구직자 취업역량 강화 프로그램
 - 정기 취업컨설팅 (연 11회, 매회 20명)
 - ⇒ 직업상담사가 자기소개서 및 이력서 작성 등 취업실무교육, 비즈니스 매너 등 강의 진행
 - 취업준비 테마특강(연 10회, 매회 30~100명)
 - ⇒ 취업특강 전문강사가 매월 취업관련 다양한 주제로 강의 진행
 - * 코로나19 대비 zoom을 활용한 온라인 특강(2022.2.~11.)
 - 취약계층 취업특강(연 5회, 매회 30~40명)
 - ⇒ 직업상담사가 서구지역자활센터 참여자를 대상으로 취업역량강화 특강 진행
 - * 코로나19 사회적 거리두기 완화 시까지 운영 중단
- 대규모 채용행사 개최
 - 서구 채용한마당(연 2회, 매회 100~300명)
 - ⇒ 구인·구직자 1:1 현장 면접 등 취업 연계 서비스 제공
 - * 코로나19 대비 기업별·계층별 소규모 행사 또는 온라인 채용박람회 형식으로 대체

*** 기업&일자리 지원센터 현황**

- 위치 : 서구청 제2청사 8층

【인천서부고용복지+센터 : 인천 서구 이음1로 389, 에이플러스빌딩 4~8층】

- 면적 : 405㎡ (취업상담창구, 상설채용관, 취업교육관)

- 조직 : 직업상담사 11명

⇒ 기업지원과 일자리지원 서비스의 복합적 기능 수행

⇒ 구인기업과 구직자 간 미스매칭 중재(협상)로 적극적 취업 활동 전개

⇒ 인천서부고용복지+센터와 협업을 통한 고용 복지 원스톱서비스 제공

- 행복한 내일이 있는 여성 경력 이음사업

· 관내 경력단절 여성 40명을 대상으로 1:1 취업토탈케어서비스 제공
(상반기 : 20명, 하반기 : 20명)

· 맞춤형 취업 특강 및 근거리 일자리 발굴

○ 상시 취업지원시스템 구축

- 금요채용마당 : 기업과 구직자를 위한 면접 진행(매주 금요일, 매회 참여업체 5개 내외 · 참여인원 20~50명)

- 상설채용관 운영 : 구인신청업체에 채용면접 장소제공 및 구직자 매칭
(연중, 매주 참여업체 10개 내외 · 참여인원 60명)

○ 찾아가는 취업지원서비스 제공

- 찾아가는 일자리발굴단 : 기업체를 방문하여 양질의 일자리 발굴(매주 화, 수)

- 찾아가는 취업상담실 : 대단지 아파트, 지하철 역사, 다중집합장소 등을 직접 방문하여 취업상담 및 구직정보 제공(연 8회)

□ 기대효과

○ 구인·구직자를 위한 맞춤형 취업지원 프로그램 제공으로 취업률 제고 및 구인·구직 미스매치 해소

【'22년 추진계획】

| 구 분 | | 목표인원 및 예산 | |
|-------------|-----|-----------|---------|
| 일자리 창출 성과목표 | | 2,573명 | |
| 사업비 | 계 | 7,000천원 | |
| | 국비 | | |
| | 지방비 | 시도비 | 6,000천원 |
| | | 시군구비 | 1,000천원 |
| | 민자 | | |

[전략2. 계층별 맞춤형 일자리 지원 및 발굴]

5070세대 (재)취업 지원을 위한 신중년 일자리 창출 및 확대

□ 사업목적

- 일자리 시장 (재)진입에 어려움을 겪는 신중년의 제2의 직업으로서 일자리 창출 및 전문지식과 실무능력을 보유한 신중년 퇴직 전문인력의 사회적 활용 및 일자리 지원

□ 사업내용

○ 친환경 녹색 표면처리 전문가 양성사업(지산맛)

- 사업내용 : 표면분석 기초·심화 기술교육 훈련 및 채용 연계 지원
- 사업목표

| 교육인원 | 수료인원 | 취업인원 | 만족도 | 교육시간 |
|------|------|------|-----|-------|
| 30명 | 24명 | 17명 | 90% | 240시간 |

- 사업예산 : 100,000천원(국 90,000, 구 10,000)

○ 신중년 경력형 일자리 사업

- 사업대상 : 만 50세 이상 70세 미만 서구 주민으로 수행업무 관련 3년 이상 경력자 또는 국가자격·공인자격 취득자 5명
- 사업내용

| 세부사업명 | 사업내용 | 채용인원 | 경력요건 |
|------------------|----------------------|------|--|
| 서구 지역화폐 서로e음 운영 | 서로e음 가맹점 관리 및 홍보 | 2명 | 마케팅 및 홍보 분야 3년 이상 경력자 |
| 50플러스 취업컨설턴트 | 취업상담 | 2명 | 직업상담사 2급 이상 자격증 소지자, 인사·노무·상담 분야 3년 이상 경력자 |
| 중장년 건강생활실천 코디네이터 | 중장년 대상 다양한 운동프로그램 운영 | 1명 | 생활스포츠지도사 2급 이상 자격증 소지자, 운동교육 수행업무 관련 3년 이상 경력자 |

- 사업예산 : 96,044천원(국 48,022, 구 48,022)

○ **신중년 사회공헌 사업**

- 사업대상 : 만 50세 이상 70세이하 서구 주민으로 수행업무 관련 3년이상 경력자 또는 공인자격 취득자 40명
- 사업내용 : 참여자와 참여기관 신중년 사회공헌활동 연계 및 관리
- 참여기관 : 사회적 기업, 예비사회적 기업, 사회적협동조합, 공공기관, 행정기관, 공익법인, 비영리법인·단체
- 사업예산 : 67,444천원(전액구비)

□ **기대효과**

- 열악한 근무여건, 생산직 근로자 기피현상 등으로 심각한 구인난을 겪는 인천지역 표면처리 업체 구인난 해소
- 퇴직전문 인력의 제2의 직업으로서 취업을 지원하고 제 2의 인생설계를 도모 및 새로운 일자리에 대한 도전으로 경력단절 최소화

【'22년 추진계획】

| 구 분 | | 목표인원 및 예산 | |
|-------------|-----|-----------|-----------|
| 일자리 창출 성과목표 | | 62명 | |
| 사업비 | 계 | 263,488천원 | |
| | 국비 | 138,022천원 | |
| | 지방비 | 시도비 | - |
| | | 시군구비 | 125,466천원 |
| | 민자 | - | |

[전략2. 계층별 맞춤형 일자리 지원 및 발굴]

여성경제활동 참여율 제고를 위한 여성 친화 일자리 발굴 및 창출

□ 사업목적

- 낮은 여성경제활동 참가율 및 고용률 제고를 위한 여성친화적 일자리 환경구축 및 일자리 창출 도모

□ 사업내용

○ 인천 서북부 여성 경제독립 프로젝트 시즌 3(서구·계양구 공동사업)

- 인천 서북부 지역(서구, 계양구) 여성의 고용촉진 및 다양한 경제활동 방향을 제시
- 사업목표

| 사업명 | | 수행기관 | 사업목표 및 내용 | | |
|-------------------------|----------------------------------|----------------|---|--------|--------|
| 인천 서북부 여성 경제독립 프로젝트 시즌3 | ① 여성 일자리 창출 통합 네트워크 | 인천서구 여성인력 개발센터 | 여성 고용 확대 네트워크(협의체) 운영 | | |
| | ② 포스트 코로나 여성 인력난 대응을 위한 맞춤형 양성사업 | | 간호조무사(재취업) 양성과정 | | |
| | ③ 여성일자리 비전제시 사업 | 인천경영자 총협회 | 20명 교육 | 16명 수료 | 11명 취업 |
| | | | - 포스트 코로나 여성 고용회복 프로그램 (강연회, 설명회) 운영 - 여성 비전 직무박람회 운영 - 기업 컨설팅 실시 | | |

- 사업예산 : 102,000천원(국 91,800, 구 10,200)

○ HACCP(해썹) 품질관리사 양성사업

- I-FOOD PARK 맞춤형으로 HACCP(해썹) 업무에 종사할수 있는 전문인력을 양성하여 구인난 해결
- 사업목표

| 교육인원 | 수료인원 | 취업인원 | 만족도 | 교육시간 |
|------|------|------|-----|-------|
| 16명 | 13명 | 9명 | 90% | 147시간 |

- 사업예산 : 65,000천원(전액국비)

○ 에듀크리에이터 양성사업

- 개인 미디어장비(PC, 화상카메라, 스마트폰 등)을 활용하여 양질의 온라인 강의 콘텐츠를 만들 수 있도록 하여 방과후 강사들의 실업난 해소

- 사업목표

| 교육인원 | 수료인원 | 취업인원 | 만족도 | 교육시간 |
|------|------|------|-----|-------|
| 16명 | 13명 | 9명 | 90% | 160시간 |

- 수행기관 : 인천서구여성인력개발센터
- 사업예산 : 20,000천원(시 14,000, 구 6,000)

○ 거주외국인 직업교육

- 사업대상 : 서구 거주 외국인 38명

- 사업내용

① 메이크업 자격증 교육

- 미용(메이크업) 국가고시 자격증 메이크업 실기·필기 교육
- 3월~7월 연 50회기 진행
- 실인원 8명, 연 320명

② 정리수납전문가 2급 자격증 교육

- ‘한국정리수납협회’ 정리수납전문가 2급 자격증 취득 교육
- 5월 연 12회기 진행
- 실인원 10명, 연 95명

③ 취업소양교육

- 취업을 희망하는 결혼이민자들을 위한 진로탐색 및 취업지원교육
- 7월, 연 5회기 진행
- 실인원 10명, 연 40명

④ 비누 자격증 교육

- 민간 자격증 비누 전문가 기초강사 과정 교육
 - 8월~11월, 연 30회기 진행
 - 실인원 10명, 연 290명
- 사업예산 : 23,701천원(전액구비)

○ 결혼이민자 일자리 지원 사업

- 사업목표 : 결혼이민자 24명
- 사업내용 : 구인·구직 상담, 알선 및 면접동행, 취업 정보제공, 워크넷 연계 등 일자리 지원 서비스 제공
- 사업예산 : 40,000천원(시 20,000, 구 20,000)

○ 결혼이민자 외국어 강사파견

- 사업대상 : 결혼이민자 11명
- 사업내용 : 서구 관내 어린이집, 유치원, 지역아동센터, 학교 등 지역 기관에 다문화이해교육 강사 파견 및 다문화 이해교육 진행
- 사업예산 : 18,000천원(전액구비)

□ 기대효과

- 일자리 구직 수요가 높은 서구의 특성을 반영하여 여성 취업역량 강화 및 맞춤형 일자리 창출로 여성 고용 활성화 및 지역경제력 증대

【'22년 추진계획】

| 구 분 | | 목표인원 및 예산 | |
|-------------|-----|-----------|-----------|
| 일자리 창출 성과목표 | | 100명 | |
| 사업비 | 계 | 268,701천원 | |
| | 국비 | 65,000천원 | |
| | 지방비 | 시도비 | 125,800천원 |
| | | 시군구비 | 77,901천원 |
| | 민자 | - | |

[전략2. 계층별 맞춤형 일자리 지원 및 발굴]

취업취약계층 일자리 창출 지원

□ 사업목적

- 취업취약계층에게 일자리를 제공하여 일정기간 소득을 보장하고, 일반 노동시장으로의 전이를 위한 실질적인 직무능력 습득 지원

□ 사업내용

○ 노인사회활동지원 및 일자리 사업

- 사업기간 : '22. 1. 4. ~ 12. 31.(사업단별 상이)
- 사업량 : 55개 사업단 5,455명
- 사업별 일자리 현황

| 구분 | 사업량(명) | 예산 (천원) |
|--------|--------|------------|
| 합계 | 5,455 | 18,793,030 |
| 공익형 | 4,825 | 15,237,750 |
| 사회서비스형 | 380 | 3,013,780 |
| 시장형 | 200 | 534,000 |
| 취업알선형 | 50 | 7,500 |

○ 장애인 일자리 사업

- 지원대상 : 서구에 거주하는 만 18세 이상 등록 장애인
- 지원내용

| 구분 | 사업내용 | 근무장소 | 보수액 (1인당, 월) | 인원 |
|-------------------------|--------------------------|---------------------------|-----------------|-------------|
| 계 | | | | 157명 |
| 일반형 | 전일제 | 23개 동 행정복지센터, 사회복지시설 등 | 1,914,440원 | 36명 |
| | 시간제 | | 957,220원 | 20명 |
| 복지일자리 | 환경정비 주차계도 급식보조 등 | | 512,960원 | 44명 |
| 중증장애인 공공일자리 | 장애인권익옹호 활동, 문화예술 활동 등 | - | 512,960원 | 3명 |
| 발달장애인 요양보호사 보조일자리 | 요양보호사 업무 보조 | 관내 요양원, 요양병원 등 | 1,199,960원 | 30명 |
| 시각장애인일자리 | 안마서비스 제공 | 관내 노인이용시설 등 | 1,375,500원 | 24명 |

- 사업예산 : 2,557,497천원(국 1,034,702, 시 525,032, 구 997,763)

○ 장애인 직업재활 프로그램 (근로사업장)

- 사업목적 : 직업능력은 있으나 이동 및 접근성이나 사회적 제약 등으로 취업이 어려운 장애인에게 근로의 기회를 제공하고, 최저 임금 이상의 임금을 지급하며, 경쟁적인 고용시장으로 옮겨갈 수 있도록 돕는 역할
- 사업인원 : 70명
- 근로사업장 운영 : 직업상담, 직업평가, 사례관리, 개별화 직업재활계획 수립, 직업재활 프로그램, 작업활동 프로그램, 취업지원 프로그램, 부모상담 및 교육, 지역사회자원 조직화
- 사업예산 : 5,037,593천원(국 105,600, 시 393,587, 구 4,538,406)

○ 자활근로사업

- 사업대상 : 만 18세 이상 64세 이하의 조건부 수급자 및 일반수급자, 만 18세 이상 65세 이하의 자활 특례자, 차상위계층
- 지원내용 : 안정적인 일자리와 급여, 전문 상담 서비스 제공하고, 향후 자립을 위해 필요한 자산형성 지원 등 종합적인 자립지원 서비스 제공
- 사업인원 : 709명
- 사업예산 : 7,751,359천원(국 6,906,460, 시 589,104, 구 255,795)

○ 공공근로사업

- 사업목적 : 직장을 구하는 데에 어려움이 있는 취업취약계층과 저소득층, 장애인, 한부모가정 등 일반 취약계층을 대상으로 한시적 일자리 제공
- 사업인원 : 71명
- 사업내용

| 연번 | 사업구분 | 세부사업 |
|----|-------------|---|
| 1 | 정보화 추진사업 | 각종 행정전산화 사업 등 |
| 2 | 공공서비스 지원사업 | 동물보호법 홍보, 각종 공공기관 도우미, 현황조사 및 실태조사 지원 |
| 3 | 환경정화사업 | 공공시설 정비 및 관리, 불법광고물 정비, 산업단지 환경정비, 공영주차장 관리사업 등 |
| 4 | 안전관리 및 기타사업 | 보훈단체 지원사업, 전통시장 관리, 치매안심센터 운영지원 등 |

- 사업예산 : 480,000천원(시 240,000, 구 240,000)

○ 지역공동체일자리 사업

- 사업목적 : 직장을 구하는 데에 어려움이 있는 취업취약계층과 저소득층, 장애인, 한부모가정 등 일반 취약계층을 대상으로 한시적 일자리 제공
- 사업인원 : 45명
- 사업내용

| 연번 | 사업구분 | 세부사업 |
|----|----------|--|
| 1 | 지역자원 활용형 | 체육시설 안전 점검 안전(적치물)·재난(코로나) 예방 천연기념물 회화나무 주변 안전사고 및 재해예방 지원사업 |
| 2 | 지역기업 연계형 | 찾아가는 일자리발굴단 운영 |
| 3 | 서민생활 지원형 | 다문화가정 지원 사업 |
| 4 | 지역공간 개선형 | 아름다운 마을 만들기 사업 |

- 사업예산 : 310,667천원(시 233,000, 구 77,667)

○ 지역방역일자리사업

- 사업목적 : 직장을 구하는 데에 어려움이 있는 취업취약계층과 저소득층, 장애인, 한부모가정 등 일반 취약계층을 대상으로 한시적 일자리 제공
- 사업인원 : 30명
- 사업내용

| 연번 | 사업구분 | 세부사업 |
|----|----------|------------------------|
| 1 | 코로나19 방역 | 발열체크, 출입자 명부작성, 물품소독 등 |

- 사업예산 : 148,712천원(국 74,356, 시 37,178, 구 37,178)

□ 기대효과

- 취업 취약계층에게 개인의 능력과 적성에 맞는 맞춤형 일자리를 제공하여 소득창출과 사회참여 기회 제공

【'22년 추진계획】

| 구분 | | 목표인원 및 예산 | |
|-------------|-----|--------------|--------------|
| 일자리 창출 성과목표 | | 6,537명 | |
| 사업비 | 계 | 36,102,920천원 | |
| | 국비 | 18,010,164천원 | |
| | 지방비 | 시도비 | 6,981,924천원 |
| | | 시군구비 | 11,110,832천원 |
| | 민자 | - | |

공공서비스 일자리 창출 지원

□ 사업목적

- 구민을 위한 아동복지, 사회복지 등 공공서비스 제공을 통한 일자리 창출
- 클린서구 조성, 지역화폐 발행 등 지역 현안사업과 연계한 일자리 사업 적극 발굴을 통한 일자리 창출

□ 사업내용

○ 아동복지 지원 사업

- 대상사업 : 3개 사업, 310명
 - 아동복지교사파견지원, 지역아동센터 급식도우미, 아이돌보미 지원사업
- 사업예산 : 4,598,163천원(국 2,726,042, 시 648,323, 구 1,223,798)

○ 사회서비스 제공 사업

- 대상사업 : 7개 사업, 2,447명
 - 장애인활동지원사업, 장애아동가족지원사업, 노인맞춤돌봄서비스사업, 가사간병도우미, 산모신생아 건강관리 지원사업, 지역자율형사회서비스 투자사업, 청년마음건강지원사업
- 사업예산 : 30,714,580천원(국 19,937,605, 시 6,169,788, 구 4,607,187)

○ 보건서비스 지원 사업

- 대상사업 : 3개 사업, 29명
 - 통합건강증진사업, 지역사회중심 금연지원서비스사업, 방문건강관리사업
- 사업예산 : 935,340천원(국 467,670, 시 233,835, 구 233,835)

○ 클린서구 조성 사업

- 대상사업 : 3개 사업, 31명
 - 클린서구 서포터즈, 쓰레기선별장 관리, 바다지킴이 사업
- 사업예산 : 674,241원(국 35,460, 시 17,730, 구 621,051)

○ 공원·녹지 관리 사업

- 대상사업 : 6개 사업, 18명
 - 산불전문예방진화대, 산림병해충예찰방제단, 가로수 및 녹지대 관리 사업 등
- 사업예산 : 478,089천원(국 125,801, 시 50,514, 구 301,774)

○ 생활체육지도사 배치사업

- 대상사업 : 3개 사업, 13명
 - 일반 생활체육지도사, 어르신 생활체육지도사, 생활체육 동호인 클럽지도사
- 사업예산 : 506,714천원(국 178,782, 시 141,356, 구 186,576)

○ 서로e음 운영 사업

- 대상사업 : 1개사업, 5명
 - 지역화폐 서로e음 홍보 및 혜택플러스 및 배달서구 가맹점 관리
- 사업예산 : 120,000천원(전액구비)

□ 기대효과

- 공공서비스 제공을 통한 구민만족도 제고 및 직·간접적 일자리 창출

【'22년 추진계획】

| 구 분 | | 목표인원 및 예산 | |
|-------------|-----|--------------|-------------|
| 일자리 창출 성과목표 | | 2,853명 | |
| 사업비 | 계 | 38,027,127천원 | |
| | 국비 | 23,471,360천원 | |
| | 지방비 | 시도비 | 7,261,546천원 |
| | | 시군구비 | 7,294,221천원 |
| | 민자 | - | |

[전략3. 사회적경제 활성화 및 일자리 질 개선을 통한 좋은 일자리 창출]

사회적경제 활성화 인프라 구축

□ 사업목적

- 사회적경제 활성화 인프라를 마련하여 지속가능한 사회적경제 생태계를 조성하여 새로운 일자리 창출 및 사회서비스 확충

□ 사업내용

○ 사회적경제마을지원센터 운영

- 사회적경제 활성화와 경쟁력 강화를 위한 지원 인프라 구축, 사회적경제조직 설립지원 상담, 사회적경제기업 판로지원, 사회적경제 역량 강화교육 실시

* 사회적경제마을지원센터 현황

- 위 치 : 염곡로464번길 15, 8층(가정동)
- 설립일 : 2019. 9. 2.(2020. 1. 30. 현 위치 이전)
- 면 적 : 전용면적 984.54㎡(회의실, 교육장, 입주사무실, 소통공간, 코워킹룸)
- 조 직 : 총11명(센터장 1 / 팀장 3 / 직원 7)

○ 입주기업 지원사업

○ 사회적경제 네트워크 구축사업

- 사회적경제육성위원회 운영, 사회적경제조직 협의회 발족, 사회적경제 마을공동체 동별 네트워크 형성

○ 골목형 상점가 지정에 관한 업무 및 활성화 사업 지원

□ 기대효과

- 지속가능한 사회적경제 생태계 조성을 통해 사회통합과 주민의 삶의 질 향상에 기여

【'22년 추진계획】

| 구 분 | | 목표인원 및 예산 | |
|-------------|-----|-------------|-------------|
| 일자리 창출 성과목표 | | 0명 | |
| 사업비 | 계 | 1,039,159천원 | |
| | 국비 | | |
| | 지방비 | 시도비 | |
| | | 시군구비 | 1,039,159천원 |
| | 민자 | | |

[전략3. 사회적경제 활성화 및 일자리 질 개선을 통한 좋은 일자리 창출]

좋은 일자리 창출을 위한 사회적경제조직 육성·지원

□ **사업목적**

- 사회적기업·마을기업을 발굴·육성하여 다양한 분야에서의 사회경제형 일자리를 창출하고 취약계층 일자리 연계 및 지역주민의 삶의 질 향상 도모

□ **사업내용**

○ **사회적기업 육성 지원**

- 사업목적 : 예비에서 인증 사회적기업으로의 전환을 위한 징검다리 역할 수행 및 사회적기업의 창출을 통한 자생력 확보 도모
- 사업내용

| 구분 | 일자리창출 지원 | 전문인력 지원 |
|-----|---|------------------------------------|
| 대 상 | 관내 (예비)사회적기업 | |
| 내 용 | 참여근로자 인건비(최저임금수준) 및 사업주 부담 4대보험료(일부지원) | 월 200·250만원 한도 인건비 지원 |
| 비 율 | · 인증 40%, 예비50% · 기타요건(취약계층, 계속고용 등) 충족 시 추가 20% | 인증 20~50%, 예비 10~20% (연차별 차등지원) |
| 기 간 | 약정 체결일로부터 1년 | 약정 체결일로부터 1년 |

○ **마을기업 육성 지원**

- 사업목적 : 지역주민이 지역자원을 활용한 수익사업을 통해 소득 및 일자리를 창출함으로써 지역 경제 활성화의 발판을 마련할 수 있도록 마을기업을 공모하여 발굴·육성하고자 함
- 공모분야 : 예비, 1회차(신규,청년), 2회차(재지정), 3회차(고도화) 등
- 신청대상 : 공고일 기준 관할 군·구 내 소재하고 있는 사업장을 기반으로 마을기업 지정(운영)요건을 모두 충족한 법인

* 지정(운영)조건 : 공동체성, 공공성, 지역성, 기업성

- 지원내용

- 사업비 지원 : 예비(1천만원), 1회차(5천만원), 2회차(3천만원), 3회차(2천만원)
- 공공기관 우선구매 대상
- 인천광역시 마을기관 지원기관 경영컨설팅
- 마을기업으로 육성하기 위한 다양한 홍보 및 판로 지원 등

□ 기대효과

- 사회적기업·마을기업 육성을 통한 취약계층을 위한 안정적인 좋은 일자리 창출

【'22년 추진계획】

| 구 분 | | 목표인원 및 예산 | |
|-------------|-----|-------------|-------------|
| 일자리 창출 성과목표 | | 25명 | |
| 사업비 | 계 | 1,736,159천원 | |
| | 국비 | 515,500천원 | |
| | 지방비 | 시도비 | 90,750천원 |
| | | 시군구비 | 1,129,909천원 |
| | 민자 | - | |

[전략3. 사회적경제 활성화 및 일자리 질 개선을 통한 좋은 일자리 창출]

좋은 일자리 창출을 위한 일자리 질 개선

□ 사업목적

- 일자리의 양적성장과 더불어 비정규직 차별개선, 일·가정 양립지원 등 근로여건 개선 노력을 통한 고용안정 및 삶의 질 향상 도모

□ 사업내용

○ 생활임금제 운영

- 구 소속·시설관리공단·문화재단 기간제 근로자 : 500여명
- 생활임금액 : 10,500원

○ 일·가정 양립 지원사업

- 아빠 육아휴직 장려금 지원 사업 : 관내 남성근로자 육아휴직자에 대한 지원금 지급(월 50만원씩 최소 1개월~최대 3개월간 지급 /최대 150만원)
- 구 소속근로자 일·가정 양립 지원 : 임신 여성공무원 당직제외, 가족돌봄휴가·육아시간 시행, 육아휴직자 대체인력 지원, 직장보육시설 운영

○ 고용문화개선 및 노동권의 증진사업

- 장시간 근로개선, 일·가정 양립 등 고용문화 개선 교육
- 최저임금 준수, 임금체불 방지 등 기초고용질서 지키기 홍보 캠페인

□ 기대효과

- 일자리 질 개선 노력을 통한 좋은 일자리 창출 및 지역사회 관심 제고

【'22년 추진계획】

| 구 분 | | 목표인원 및 예산 | |
|-------------|-----|-----------|-----------|
| 일자리 창출 성과목표 | | - | |
| 사업비 | 계 | 450,280천원 | |
| | 국비 | - | |
| | 지방비 | 시도비 | - |
| | | 시군구비 | 450,280천원 |
| | 민자 | - | |

[전략4. 경쟁력있는 산업단지·제조업 일자리 창출]

일하고 싶은 일터 조성을 위한 고용환경 개선사업

□ 사업목적

- 제조업 기피 현상, 열악한 일자리 질 등으로 인력수급에 어려움을 겪는 지역산업(제조업·산업단지)에 제조업 환경 및 접근 편의성 향상을 통해 구직자 유인 일자리 정책 추진

□ 사업내용

- **검단일반산업단지 무료통근버스 운영사업**
 - 대중교통으로 출·퇴근이 불편한 검단산단 근로자를 위한 통근버스 운행(버스 6대, 2개노선, 1일 이용인원 1,600명)
- **I-FOOD PARK 무료통근버스 운영사업**
 - I-FOOD PARK 내 대중교통 취약지역에 무료통근버스를 운영하여 근로자들의 교통불편 해소(버스 2대, 1개노선, 1일 이용인원 300명)
- **가좌공업지역 디자인거리 조성사업**
 - 가좌공업지역 보도블럭 개선공사 및 고보라이트 설치 등 환경개선
- **공업지역 환경정비 사업**
 - 관내 공업지역 기반시설물 정비 등

□ 기대효과

- 산업단지 고용환경 개선 및 공업지역 환경정비 사업 등을 통한 지역 경제 활성화 및 일자리 창출

【'22년 추진계획】

| 구 분 | | 목표인원 및 예산 | |
|-------------|-----|-----------|-----------|
| 일자리 창출 성과목표 | | 30명 | |
| 사 업 비 | 계 | 632,500천원 | |
| | 국비 | - | |
| | 지방비 | 시도비 | 316,800천원 |
| | | 시군구비 | 315,700천원 |
| | 민자 | - | |

[전략4. 경쟁력있는 산업단지·제조업 일자리 창출]

기업 경쟁력 향상을 위한 중소기업 육성 지원

□ 사업목적

- 열악한 중소기업에 대한 다양한 지원정책으로 기업의 경영여건 개선 및 일자리 창출 도모

□ 사업내용

○ 중소기업육성기금 용자지원

- 관내 중소기업에 대한 금융기관의 협약대출 이차차액보전(1.5%~2.0%)
· 사업대상 및 지원규모 : 관내 중소제조업체 50개사 내외

○ 중소기업 기술경쟁력 강화 지원사업

- 사업목적 : 중소기업의 기술개발 및 지식재산 권리화를 통한 경쟁력을 갖춘 중소기업 육성
- 사업내용

| 사업명 | 세부사업 | 수행기관 | 사업목표(건) |
|--------------------------|------------------------|---------|---------|
| 중소기업 기술경쟁력 강화 지원사업 | 지식재산 창출지원 | 인천상공회의소 | 37 |
| | 국제 지식재산 분쟁예방 컨설팅 지원 | 인천상공회의소 | 3 |
| | 중소기업 기술지원단 | 인천테크노파크 | 20 |
| | 제품인증 획득 지원 | 무역협회 | 10 |

○ 해외 판로개척 지원사업

- 사업목적 : 해외영업력 부족으로 판로 확보에 어려움을 겪고 있는 관내 중소기업 대상으로 해외시장 진출 기회 제공
- 사업내용

| 사업명 | 세부사업 | 수행기관 | 사업목표(건) |
|----------------|-----------------------|------------------------|---------|
| 해외판로개척 지원사업 | 해외 바이어 화상 수출상담장 운영 | 서구청, 무역협회, 중소기업진흥공단 | 8 |
| | 해외무역 박람회 개별참가 지원 | 인천테크노파크 | 8 |
| | 해외지사화 지원 | KOTRA, 인천상공회의소 | 10 |
| | 해외시장조사 지원 | KOTRA | 10 |

○ 소기업·소상공인 특례보증 지원

- 관내 소기업 및 소상공인에 대하여 기업당 5천만원 이내 1년(이후 은행의 동의하에 1년 단위 연장 가능) 대출 보증, 이차보전(최초 1년 1%) 지원

□ 기대효과

- 중소기업 경쟁력 강화를 통한 일자리 창출 및 지역경제 활성화

【'22년 추진계획】

| 구 분 | | 목표인원 및 예산 | |
|-------------|-----|-----------|-----------|
| 일자리 창출 성과목표 | | 13명 | |
| 사 업 비 | 계 | 938,060천원 | |
| | 국비 | 70,000천원 | |
| | 지방비 | 시도비 | 67,500천원 |
| | | 시군구비 | 800,560천원 |
| | 민자 | - | |

지역고용거버넌스 활성화

□ 사업목적

- 지역고용거버넌스 구축으로 사회적 대화를 활성화하여 지역고용현안 및 논의 의제 발굴을 통한 지역맞춤형 일자리 창출 도모

□ 사업내용

○ 노사민정협의회 운영 활성화

- 노사민정협의회 협의체 구성 및 본회의(연 2회), 지역 고용·노동 현안 의제 발굴

○ 민·관협력 일자리 네트워크 활성화

- 지역주도 및 지역특화 일자리 발굴을 위한 협력네트워크 강화
- 인천여성고용 네트워크협의회, 인천서북부지역 고용서비스협의회, 서부고용복지+센터 운영위원회·실무협의회, 검단산단 고용환경개선 사업 운영협의회, 친환경 표면처리업 지역 고용 협의체 등

○ 고용복지+센터 협업 추진

- 고용복지+센터와 협업을 통한 윈스톱 고용서비스 제공
- 통합 취업지원 서비스 제공, 고용복지+센터 운영위원회·실무협의회·사례관리협의회 운영, 고용·복지 서비스 연계, 조건부 수급자 맞춤형 취업 능력향상 프로그램 운영 등

□ 기대효과

- 지역고용거버넌스 구축, 민·관 협력, 유관기관 협력을 통한 지역 상생·협력 일자리 창출

【'22년 추진계획】

| 구 분 | | 목표인원 및 예산 | |
|-------------|-----|-----------|---------|
| 일자리 창출 성과목표 | | - | |
| 사 업 비 | 계 | 1,260천원 | |
| | 국비 | - | |
| | 지방비 | 시도비 | - |
| | | 시군구비 | 1,260천원 |
| | 민자 | - | |

민간기업 유치 및 상생 협력 일자리 창출

□ 사업목적

- 기존 산업단지와 차별화된 특화 산업단지 조성, 민간기업과의 협력 사업 추진으로 지역일자리 창출과 지역경제 활성화 도모

□ 사업내용

○ I-Food Park 식품전문단지 조성

- 위치 및 면적 : 서구 금곡동 457 일원(261,700㎡) [산업단지 174,672㎡]
- 시 행 자 : 인천식품단지개발(주) / 사업비 : 약 1,402억원

○ 인천서부자원순환특화단지 조성

- 위치 및 면적 : 경서동 372-3번지 일원(56,036천㎡)
- 시 행 자 : 인천서부환경사업협동조합/ 사업비 : 약 376억원

○ 청라 도시첨단 산업단지(IHP) 조성

- 위치 및 면적 : 청라국제도시 남측 원창동 일원(1,170,530㎡) [산업단지 645,080㎡]
- 시 행 자 : LH공사/ 사업비 : 4,900억원

○ 지역기업연계 일자리 사업 추진

- 지역기업과 협약을 통한 교육훈련, 채용행사, 취약계층 인력채용 사업 등 공동 사업 추진

□ 기대효과

- 민간기업의 지역유치 및 민·관 상생협력을 통한 양질의 일자리 창출 및 지역경제 활성화

【'22년 추진계획】

| 구 분 | | 목표인원 및 예산 | |
|-------------|-----|-----------|---|
| 일자리 창출 성과목표 | | 230명 | |
| 사 업 비 | 계 | - | |
| | 국비 | - | |
| | 지방비 | 시도비 | - |
| | | 시군구비 | - |
| | 민자 | - | |

V. 추진일정

| 실천과제명 | 1월 | 2월 | 3월 | 4월 | 5월 | 6월 | 7월 | 8월 | 9월 | 10월 | 11월 | 12월 |
|------------------------------------|--|--------------------|--------------------|----|----------------|--------------------|--------------------|----|----|-----|-----|-----|
| 1. 청년 행복 일자리 확대 | | | | | | | | | | | | |
| ① 청년 창업 인프라 조성 | | | | | | | | | | | | |
| ① 청년 창업 공간 조성사업 | 모집공고 및 선정 | | | | | 청년창업팀 창업공간 입주 및 지원 | | | | | | |
| ② 청년 일자리 발굴 및 창출 | | | | | | | | | | | | |
| ① 취업성공 디딤돌 청년인턴 사업 | 참여자 모집 및 선발 | 제1기 청년인턴 운영 | | | 참여자 모집 및 선발 | 제2기 청년인턴 운영 | | | | | | |
| ② AI(인공지능)·로봇드론 산업 육성 프로젝트 | 교육생 모집 | | 교육 실시 | | | 교육 수료생 취업 연계 | | | | | | |
| 무료 직업소개소 운영 (구직자 취업연계·구인처 발굴) | | | | | | | | | | | | |
| 2. 계층별 맞춤형 일자리 지원 및 발굴 | | | | | | | | | | | | |
| ① 맞춤형 취업지원서비스 확대 | | | | | | | | | | | | |
| ① 기업&일자리 지원센터 운영 | 취업상담창구 운영(연중), 채용한마당(연2회), 여성경력이음사업(연2회) | | | | | | | | | | | |
| ② 상시 취업지원시스템 구축 | 상설채용관(연중), 금요채용마당(매주) | | | | | | | | | | | |
| ③ 찾아가는 취업지원서비스 제공 | 찾아가는 일자리 발굴단(매주 화,수), 찾아가는 취업상담실(연8회) | | | | | | | | | | | |
| ② 신중년 일자리 창출 및 확대 | | | | | | | | | | | | |
| ① 친환경 녹색 표면처리 전문가 양성사업 | 사업홍보 및 교육생 모집 | | 교육 실시 | | | 교육 수료생 취업연계 | | | | | | |
| ② 신중년 경력형 일자리 사업 | 참여자 모집 | | 사업 추진 | | | | | | | | | |
| ③ 신중년 사회공헌 사업 | 협약 체결 | 참여자 모집 | 사회공헌 활동 (참여자↔참여기관) | | | | | | | | | |
| ③ 여성친화 일자리 발굴 및 창출 | | | | | | | | | | | | |
| ① 인천 서북부 여성경제독립프로젝트 | 사업홍보 및 교육생 모집 | | 교육 실시 | | | 교육 수료생 취업 연계 | | | | | | |
| 여성일자리 비전제시사업 실시 (강연회, 설명회, 기업 컨설팅) | | | | | | | | | | | | |
| ② HACCCP(해썹) 품질관리사 양성사업 | 사업홍보 및 교육생 모집 | | 교육 실시 | | | 교육 수료생 취업연계 | | | | | | |
| ③ 에듀크리에이터 양성사업 | 사업홍보 및 교육생 모집 | | 교육 실시 | | | 교육 수료생 취업연계 | | | | | | |
| ④ 거주외국인 직업교육 | 메이크업 자격증, 정리수납 전문가 2급, 비누자격증, 취업소양교육 운영 | | | | | | | | | | | |
| ⑤ 결혼이민자 일자리 지원사업 | 사업홍보 및 구인·구직 상담, 알선 및 면접동행, 취업정보제공 등 | | | | | | | | | | | |
| ⑥ 결혼이민자 외국인 강사 파견 | 강사 모집, 기관 모집, 강사 파견 | | | | | | | | | | | |
| ④ 취업취약계층 일자리 창출 지원 | | | | | | | | | | | | |
| ① 노인 사회활동지원 및 일자리 사업 | 사업별 추진 (55개 사업단 / 5,455개) | | | | | | | | | | | |
| ② 장애인 일자리 사업 | 사업별 추진(23개 동행정복지센터, 관내 요양원, 요양병원 등) | | | | | | | | | | | |
| ③ 자활근로 사업 | 조건부 수급자 상담 및 일자리 배치 | | | | | | | | | | | |
| ④ 공공근로, 지역공동체 일자리 사업 | 참여자 선발 | 상반기 공공근로, 지역공동체 운영 | | | | 참여자 선발 | 하반기 공공근로, 지역공동체 운영 | | | | | |
| ⑤ 지역방역 일자리 사업 | 참여자 선발 | 지역방역 일자리 사업 운영 | | | | | | | | | | |
| ⑤ 공공서비스 일자리 창출 지원 | | | | | | | | | | | | |
| ① 아동복지 지원 사업 | 아동복지교사파견지원 등 3개 사업(연중) | | | | | | | | | | | |
| ② 사회서비스 제공 사업 | 장애인활동지원사업 등 7개 사업(연중) | | | | | | | | | | | |
| ③ 보건서비스 지원 사업 | 통합건강증진사업 등 3개 사업(연중) | | | | | | | | | | | |
| ④ 클린서구 조성 사업 | 클린서구 서포터즈 등 3개 사업(연중) | | | | | | | | | | | |
| ⑤ 공원·녹지 관리 사업 | 산불전문예방진화대 등 6개 사업(연중) | | | | | | | | | | | |

| 실천과제명 | 1월 | 2월 | 3월 | 4월 | 5월 | 6월 | 7월 | 8월 | 9월 | 10월 | 11월 | 12월 |
|---|--|----------------------------------|-----------|---------------------------------------|-------|------------|-------|--------|----|-----|-----------|-----|
| ⑥ 생활체육지도자 배치사업 | 일반 생활체육지도사 등 3개 사업(연중) | | | | | | | | | | | |
| ⑦ 서로e음 운영 사업 | 기간제 채용 | 사용자 안내 및 홍보, 혜택플러스 및 배달서구 가맹점 관리 | | | | | | | | | | |
| 3. 사회적경제 활성화 및 일자리 질개선을 통한 좋은 일자리 창출 | | | | | | | | | | | | |
| ① 사회적경제 활성화 인프라 구축 | | | | | | | | | | | | |
| ① 사회적경제마을지원센터 운영 | 사회적경제 활성화, 마을공동체 활성화, 주민자치회 지원 | | | | | | | | | | | |
| ② 사회적경제 네트워크 구축사업 | 사회적경제조직 협의회 발족, 사회적경제 마을공동체 동별 네트워크 형성 | | | | | | | | | | | |
| ② 사회적경제조직 육성·지원 | | | | | | | | | | | | |
| ① 사회적기업 및 마을 기업 발굴·육성 | 사회적 기업 및 마을 기업 발굴·육성(연중) | | | | | | | | | | | |
| ② 사회적기업 및 마을 기업 재정지원 | 사회적기업 및 마을 기업 재정지원(연중) | | | | | | | | | | | |
| ③ 일자리 질개선 사업 추진 | | | | | | | | | | | | |
| ① 생활임금제 운영 | | | | | | 대상자 파악 | 계획 수립 | 심의회 개최 | | | | |
| ② 일·가정 양립 지원사업 | 육아휴직장려금(연중), 직육아휴직자 대체인력 지원, 직장보육시설 운영 등 | | | | | | | | | | | |
| ③ 고용문화개선 및 노동권의 증진사업 | 기초고용 질서 캠페인(연중) | | | | | | | | | | | |
| 4. 경쟁력있는 산업단지·제조업 일자리 창출 | | | | | | | | | | | | |
| ① 산업단지·공업지역 고용환경개선 | | | | | | | | | | | | |
| ① 검단일반산업단지 무료통근버스 운영사업 | 통근버스 운행(2개 노선/ 45인승 버스 6대/1일 52회(출·퇴근 각 26회)) | | | | | | | | | | | |
| ② I-FOOD PARK 무료통근버스 운영사업 | 통근버스 운행(1개 노선/ 45인승 버스 2대/1일 10회(출근 6회 / 퇴근 4회)) | | | | | | | | | | | |
| ③ 가좌공업지역 디자인거리 조성사업 | | | 공사 착공 | 공사시행 | 공사 준공 | | | | | | | |
| ④ 산업단지 및 공업지역 환경개선 사업 | | | 현장조사 및 설계 | | | 공사 시행 및 준공 | | | | | | |
| ② 중소기업 육성 지원 | | | | | | | | | | | | |
| ① 중소기업육성기금 융자지원 | | 계획 수립 | 모집 및 선정 | 육성기금 이차차액보전금 지원(분기별) | | | | | | | | |
| ② 기술경쟁력 강화 지원 | 사업계획 수립 협약체결, 모집공고 | | | 지원업체 모집 및 지원사업 추진 | | | | | | | 결과보고 사업정산 | |
| ③ 해외 판로개척 지원사업 | 계획 수립 및 참가기업모집 | | | 해외 박람회 개별참가 지원(8개사), 화상 수출상담회 추진(8개사) | | | | | | | 결과보고 사업정산 | |
| ④ 소기업·소상공인 특례보증 | 특례보증 접수 및 추천, 이차보전 지원(연중) | | | | | | | | | | | |
| 5. 고용거버넌스 활성화 및 상생·협력 일자리 창출 | | | | | | | | | | | | |
| ① 지역고용거버넌스 활성화 | | | | | | | | | | | | |
| ① 노사민정협의회 운영 활성화 | 노사민정협의회 운영(연중) | | | | | | | | | | | |
| ② 민관협력 일자리 네트워크 활성화 | 일자리 협력 네트워크 운영(연중) | | | | | | | | | | | |
| ③ 고용복지+센터 협업 추진 | 원스톱 고용서비스 제공 및 위원회 운영(연중) | | | | | | | | | | | |
| ② 민간기업 유치 및 상생협력 일자리 창출 | | | | | | | | | | | | |
| ① I-FOOD PARK 식품산업단지 조성 | 사업준공 및 입주업체 대상 인허가(연중) | | | | | | | | | | | |
| ② 인천서부자원순환특화단지 조성 | 건축(신축) 허가 및 사용승인(연중) | | | | | | | | | | | |
| ③ 청라 도시첨단산업단지(IHP) 조성 | 입주기업 유치(연중) | | | | | | | | | | | |
| ④ 지역기업연계 일자리 사업 추진 | 일자리 창출 협약 민간기업 발굴(연중) | | | | | | | | | | | |