

우리 아이, 수학과 친해지는 방법을 알려드릴게요

(자료제공: 교육부 교과서정책과 ☎ 044-203-7026, 6890)

“「똑똑!수학탐험대」를 통해 인공지능이 선생님을 도와 아이들 한 명 한 명의 수학공부를 꼼꼼히 살피고 학생들은 교과서를 바탕으로 만든 수학게임으로 즐겁게 배울 수 있습니다”



우리들의 첫! 학교 수학 친구

「똑똑! 수학탐험대」를 소개합니다!

1 「똑똑!수학탐험대」는요

- 학교 교육활동에 인공지능(AI) 기술을 도입한 첫 사례
- 초등 1,2학년 학생들은 교육과정·교과서 기반의 과제를 수행 → 학습 결과를 AI 분석·예측
- 학생 수준에 맞는 학습 콘텐츠를 추천, 학습 조언을 제공하는 시스템

2 이렇게 구성되어 있어요



3 이런 점이 좋아요



학생에게는

- 수학 공부를 재미있게 할 수 있어요
- AI 분석을 통해 필요한 콘텐츠를 추천해요



선생님에게는

- 1:1 맞춤형 개별수업을 지원해요
- 개인별 학습 이력을 쉽게 관리할 수 있어요
- 평가문항을 제공해주고 자동 채점도 돼요

4 이렇게 활용해요

- 학교에서는 1:1 개별화 수준별 수업, 가정에서는 자기 주도적 학습에 사용해요.




- (사용기기) 일반 컴퓨터(PC) 및 태블릿·핸드폰에서 사용 가능
- (접속 방법) 누리집 접속(<http://www.toctocmath.kr>) 또는 앱(App) 다운로드 받아 사용 가능
- ※ 누리집 접속 시 보안 등을 위하여 크롬, 엣지, 웨일, 파이어폭스 등으로 접속)

유해를 찾지 못한 6·25전사자의 유가족을 찾습니다.

(자료제공: 국방부 유해발굴감식단 계획운영처 ☎ 02-811-6526)

**대한민국 국방부**
Ministry of National Defense

**유해를
찾지 못한
6·25
전사자의
유가족을
찾습니다**



유가족 유전자 시료채취 참여

참여대상 전사자 기준 친·외가 8촌 이내 유가족

참여방법 가까운 보건소 및 보건지소, 군병원,
예비군 동대, 보훈병원, 서울적십자병원
국방부 유해발굴감식단(서울 현충원)
방문 또는 전화신청

신원 확인 시 1,000만원 포상금 지급

대표전화 1577-5625(오! 6·25)

**국방부 유해발굴감식단(MAKRI)**
MND Agency for KIA Recovery & Identification

**유가족을
You 찾습니다**

병영생활 고충상담, 성폭력 · 군범죄 신고/상담
국방헬프콜 ☎ 1303

(자료제공: 국방부 조사본부 ☎ 02-748-1973)

대한민국 국방부
Ministry of National Defense

국방헬프콜
1303

병영생활 고충,
군범죄 · 성폭력,
방위사업비리 신고/상담

24시간 365일! 「국번없이 ☎1303」
군전화, 공통전화, 일반전화, 휴대전화 모든 전화로 신고/상담 가능

사이버 신고/상담은 국방헬프콜 검색 Ch 국방헬프콜

6·25전쟁 무공훈장 주인공 찾기 캠페인

(자료제공: 육군본부 6·25무공훈장찾아주기조사단 ☎ 1661-7625)

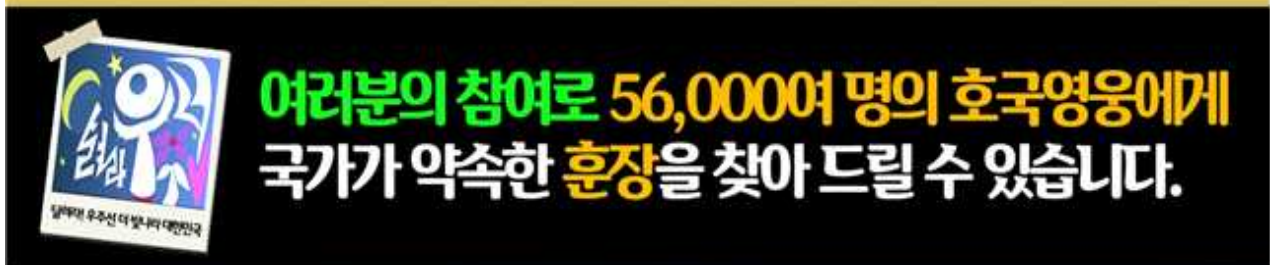


대한민국 국방부
Ministry of National Defense

6·25전쟁 무공훈장 주인공 찾기 캠페인

우리 모두가 주는 감사의 선물

1661-7625 조사단으로 전화하세요!



여러분의 참여로 56,000여 명의 호국영웅에게
국가가 약속한 훈장을 찾아 드릴 수 있습니다.

국민 참여 방법

- ▶ 군번을 알고 있다면 지금 바로 조사단으로 전화하세요.(1661-7625)
 - ▶ 군번을 모르시면 먼저 가까운 행정 복지 센터(읍·면·동사무소)에 가서서 병적을 확인하고 군번을 확인해 주세요.
- ※ 우리 동네 숨은 영웅 찾기에 적극 참여하세요.

무공 수훈자 혜택: 영예 수당 지급, 보훈 병원 진료, 국립묘지 안장 등



6·25 무공훈장 주인공 찾기 캠페인

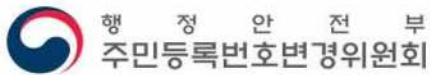


주민등록번호 바꿀 수 있습니다!

(자료제공: 주민등록번호변경위원회 심사지원과 ☎ 044-205-6632~6)

- 신청대상 : 주민등록번호 유출로 생명·신체, 재산에 피해를 입거나
피해 우려가 있으신 분 ※ 보이스피싱, 신분도용, 가정폭력 등
- 신청방법 : 주민등록지 읍·면·동 주민센터 방문 신청
- 제출서류 : 주민등록번호 유출과 피해(우려)를 입증하는 자료

※ 판결문, 사건사고사실확인원, 보호시설입소 확인서 등



주민등록번호를
바꾸다?

행복한 삶으로
바꿔다!

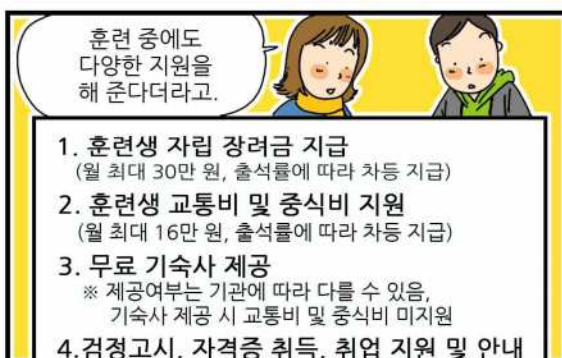
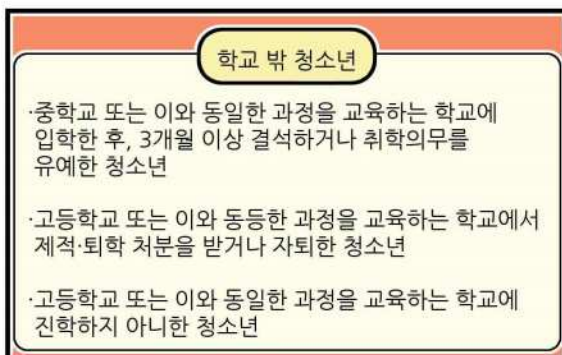
주민등록번호 **뒷자리**
바꿀 수 있습니다!



1월 국정홍보만화 [학교 밖 청소년의 내일을 지원합니다!]

(자료제공: 문화체육관광부 여론과 ☎ 044-203-2922)

학교 밖 청소년의 내일을 지원합니다!



예술인 고용보험 제도

(자료제공: 문화체육관광부 예술정책과 ☎ 044-203-2727)

예술인 고용보험

예술인의 든든한 권리지킴이

예술인의 가치를 **대한민국의 가치로**

정부와 예술계의 오랜 노력 끝에 찾아온 실업과 고용불안정으로
지속적 창작 활동이 어려웠던 예술직업인을 위한
예술인 고용보험 제도가 2020년 12월 10일부터 시행됩니다.

문화체육관광부

01 예술인 사회보장, 고용보험으로 시작하겠습니다.

가입대상

가입대상자

프리랜서 예술인

문화예술정책 관련 계약 체결



+



- 예술활동중명 예술인
- 신진·경력단절 예술인 등

- 계약을 통해 본인이
직접 활동하는 예술인



근로자인
예술인



65세 이후
신규계약 체결 예술인



일정소득* 미만인
예술인

* 계약 건별 월평균소득 50만원 * 단, 단가 예술인(개별미만계약자)은 일정소득 미충족시에도 고용보험 적용
- 단, 계약 건별 월평균소득 50만원 미만이나 중복 계약기간 중 합산 월평균소득이 50만원 이상인 경우, 예술인 직립신체에 의하여 단면 적용

가입관리

고용보험 자격신고
변동, 상실 등

[고용보험가입관리]



사업주

[해의 사업에 원수급인·하수급인 다수인 경우 관리]



발주자

(원수급인이 다수인 경우) (여러 차례의 도급이 있는 경우)



원수급인

02 예술인의 안정된 생활을 지원하겠습니다.

실업급여

(구직급여)

수급요건



24개월 중 9개월* 이상
피보험자격 취득



수급제한 사유가
없는 경우**



24개월간 3개월 이상
예술인 피보험자격 유지

지급액



이직 전 평균 1일
보수의 60% * 지급기간



피보험기간과 연령에 따라
120~270일 동안 지급

* 단가 예술인인 경우 월 1일 이상 시 1개월로 간주 ** 단, 예술계 특성을 고려하여 귀책사유 없는 소득 감소로 인한 이직은 수급자격 인정

출산전후급여

대상



출산 등으로
노무를 제공할 수
없는 경우

수급요건



예술인으로서
피보험 단위기간이
3개월 이상

지급액



- 1년간 월평균보수의 100%
[상한액 월200만, 하한액 60만]
- 출산 전·후를 더하여 90일 지급
[한번에 둘 이상 자녀를
임신한 경우 120일]

* 수급요건, 신청기간, 지급액 등은 고용보험법 시행령 등 하위법령이 정하는 바에 따라 변동 가능

03 보험료 지원으로 제도의 조기 정착에 노력하겠습니다.

보험료 지원

지원사업	두루누리 지원사업
담당부처	고용노동부
대상	근로자 10인 미만 사업, 월보수 220만원 미만 예술인과 그 사업주 (2021)
지원내용	고용보험료의 80%

※ 고용보험법 및 보험료징수법 개정에 따라 <두루누리 지원사업> 대상에 예술인 포함 예정



불법도박 금지 및 신고 안내

(자료제공: 사행산업통합감독위원회 조사홍보과 ☎ 02-3704-0554)



 사행산업통합감독위원회

청소년
'온라인 도박' 금지

순간의 호기심이
미래를 **빼앗아** 갑니다

불법사행행위 신고 (포상금 최대 5천만원)	도박문제 전문 상담 (365일 24시간 운영)
1855-0112	1336·넷라인

고병원성 AI 확산 방지를 위한 방역수칙

(자료제공: 농림축산식품부 조류인플루엔자방역과 ☎ 044-201-2555)

올겨울, 조류인플루엔자(AI) 함께 예방해요

2년 8개월 만에 국내 가금농장에서
고병원성 조류인플루엔자(AI)가 발생하였고,
국내 곳곳의 야생조류에서도 지속 검출되고 있습니다.

전국 어디에서나 발생할 수 있는 엄중한 상황으로
철저한 방역수칙 준수를 당부 드립니다.

철새도래지



철새도래지 방문 및 낚시 금지 축산차량 출입금지

축산차량



가금농장 방문 전
거점소독시설에서 소독 GPS 장착 및 정상 작동
여부 확인

가금농가 4단계 소독요령

농장 진입로·주변



생석회 벨트 구축

농장 마당



매일 청소·소독

축사 출입시

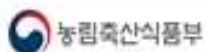


장화갈아신기·손소독

축사 내부



매일 청소·소독



농림축산식품부

닭·오리 등 가축에서 평소보다 폐사율 증가(2배), 산란율 저하(3% 이상) 및 임상증상 발현 등
고병원성 AI 의심축 발견 시 ☎1588-9060, 40600에 신고

조류인플루엔자(AI)·아프리카돼지열병(ASF) 예방 농장 4단계 소독 요령

(자료제공: 농림축산식품부 방역정책과 ☎ 044-201-2517)

조류인플루엔자(AI)·아프리카돼지열병(ASF) 예방 「농장 4단계 소독」 요령

1단계 농장 주변 생석회 벨트 구축



농장 진입로 폭 2m 이상·주변 50cm 이상
바닥이 보이지 않을 만큼 충분히 도포

- 1주일 간격 반복 도포, 비·눈 내린 후 즉시 재도포
- 도포된 생석회 위에 산성 소독제 살포 금지

2단계 농장 내부 매일 청소·소독



※ 소독약은 용법용량의 권장 희석배수 준수

- 농장 내부, 사료반·퇴비사·출하대 주변 매일 청소·소독
- 야생조수류 유인 요소(사료·폐사축 왕겨 등) 방치 금지

3단계 축사 출입시 장화 갈아신기·손 소독

세척솔·물(세척조)을 이용하여
장화에 붙은 유기물 제거 후 신발소독조 사용



※ 신발소독조 소독약은 2-3일 간격 교체

- 지정된 관리자 외 축사 출입 최대한 통제
- 축사 출입시 손 소독, 방역복·위생장갑·전용장화 착용

4단계 축사 내부 매일 소독

축사 청소·소독순서

- ① 청소·세척 천장→벽→바닥 순
- ② 건조
- ③ 소독약 살포 천장→벽→바닥 순



- 사람·가축에 직접적인 소독제 분사 금지
- 가축과 직접 접촉하는 물품소독 철저 및 외부 반출 금지

농장에서의 철저한 방역수칙 준수만이
가축질병 피해를 막아낼 수 있습니다.



농림축산식품부



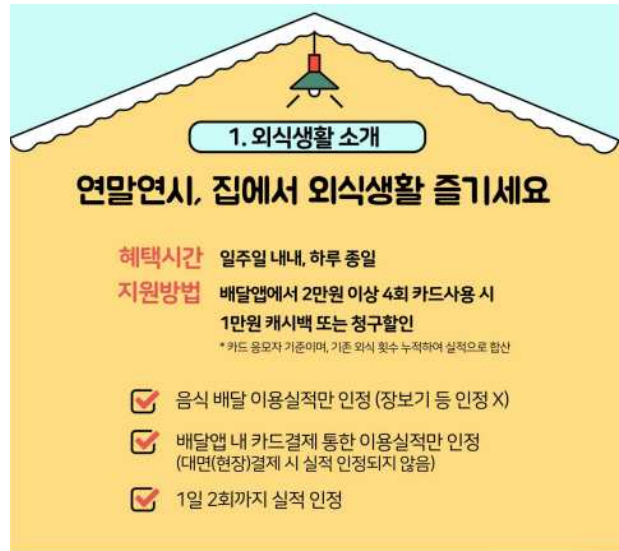
농림축산검역본부



가축위생방역지원본부

집콕 외식 생활

(자료제공: 농림축산식품부 외식산업진흥과 ☎ 044-201-2157)



임산부 친환경농산물 지원사업

(자료제공: 농림축산식품부 친환경농업과 ☎ 044-201-2432)

사업 관련기관 연락처

서울특별시(25)	02-2133-5344	강원도(18)	033-249-3561	충청남도(22)	041-270-3421
종로구	02-7146-2330	춘천시	033-250-4344	계룡시	061-270-3421
용문구	02-3396-3073	원주시	033-731-4139	대천시	061-659-4416
성동구	02-2199-6823	강릉시	033-660-3168	순천시	061-749-8708
성북구	02-2286-6145	동해시	033-539-8502	고성군	063-560-2526
성북구	02-450-7317	내륙시	033-550-3769	무안군	063-580-4486
동대문구	02-2127-6225	속포시	033-639-2981	영암군	061-286-4323
종로구	02-2094-2265	삼척시	033-570-5376	태안군	061-380-2720
성북구	02-2241-3965	홍천군	033-430-2692	고성군	061-360-2764
성북구	02-901-6451	철원군	033-340-2377	구례군	061-780-2374
성북구	02-2091-3794	평창군	033-370-3045	고흥군	061-830-5375
노원구	02-2116-0552	영월군	033-330-1326	보성군	061-850-5392
은평구	02-351-8032	정선군	033-560-2984	완주군	061-360-2720
마포구	02-3153-6543	철원군	033-450-4811	진안군	061-240-8376
강서구	02-2620-4919	화성시	033-440-2981	진안군	061-240-8376
강서구	02-2600-6286	안성시	033-480-2427	진안군	061-240-8376
구로구	02-860-2047	고성군	033-460-2262	진안군	061-240-8376
구로구	02-2627-1887	영월군	033-680-3932	진안군	061-240-8376
영등포구	02-2670-3418	영월군	033-670-2378	진안군	061-240-8376
동작구	02-820-1368	영월군	033-670-2378	진안군	061-240-8376
동작구	02-879-5791	영월군	033-670-2378	진안군	061-240-8376
서초구	02-2155-6871	영월군	033-670-2378	진안군	061-240-8376
강남구	02-3423-5525	영월군	033-670-2378	진안군	061-240-8376
강남구	02-2147-2523	영월군	033-670-2378	진안군	061-240-8376
강남구	02-3425-6562	영월군	033-670-2378	진안군	061-240-8376
강남구	02-3425-6562	영월군	033-670-2378	진안군	061-240-8376

임산부 친환경농산물 지원 사업에 대해 알고 계십니까?

농림축산식품부

친환경농산물이 임산부 여러분을 찾아 갑니다.

새 생명을 위한 자연의 선물 임산부 친환경농산물 지원 사업

현재 임신중이거나, 산책일 기준
출산 후 1년 이내인 산모라면
누구나 받을 수 있어요!!

임산부 친환경농산물 지원 사업을 알려드립니다.

목적

미래세대의 건강을 위해 임산부에게 친환경농산물을 공급하여 국민건강, 환경보전, 지역경제 활성화 등 사회적 가치 구현



지원대상

신청일 현재 임신 중이거나, 출산 후 1년 이내인 산모

* 단, 지역사회통합건강증진사업(영양플러스)의 지원을 받는 임산부는 지원대상 아님

시범사업 지역 (11곳)

서울, 대전, 경기, 강원, 충북, 충남, 전북, 전남, 경북, 경남, 제주

* 전체 기초 지자체 포함 : 서울, 대전, 강원, 충북, 전남, 전북, 제주

* 일부 기초 지자체 제외 : 경기, 충남, 경북, 경남

지원내용

친환경농산물 공급을 원하는 임산부에게 친환경농산물을 꾸러미 형태로 월 1회 이상 공급(연간 48만원*)

* 자부담 20%(9만 6천원)만 부담하면 1인당 연간 48만원 상당의 꾸러미 제공

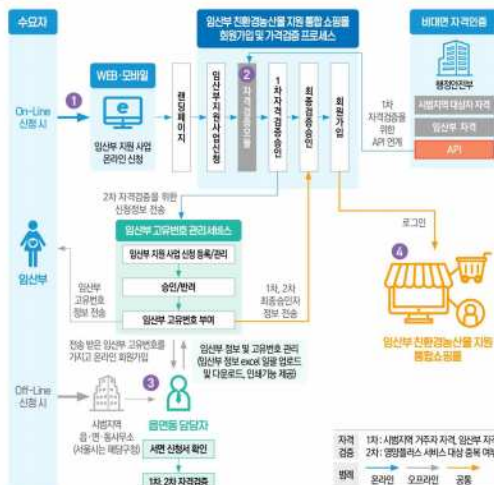


지원품목

유기농산물, 무농약농산물, 유기가공식품, 유기축산물, 유기수산물, 무농약원료가공식품, 무항생제축산물(한우, 돼지고기, 유정란)

이제 온라인으로 편리하게~~ 사업 신청하세요!

온라인 사업 신청



사업 신청에서 ~ 꾸러미 공급까지 ~



임산부 통합쇼핑몰 www.ecomall.com 신청

* 온라인 신청이 어려울 임산부의 경우 거주지 읍(구) 면 동에서 서면(방문) 신청도 가능

2021년 시범사업 대상지역 입니다.



서울특별시	전 지역
대전광역시	전 지역
경기도	수원시, 성남시, 의정부시, 안양시, 부천시, 광택시, 고양시, 구리시, 남양주시, 시흥시, 하남시, 용인시, 이천시, 안성시, 화성시, 여주시, 연천군, 양평군
강원도	전 지역
충청북도	전 지역
충청남도	천안시, 공주시, 보령시, 아산시, 당진시, 부여군, 홍성군, 예산군
전라북도	전 지역
전라남도	전 지역
경상북도	포항시, 김천시, 안동시, 명천시, 상주시, 의성군, 청도군, 예천군, 봉화군
경상남도	창원시, 사천시, 김해시, 고성군, 하동군, 거창군
제주도	전 지역

2021년 임산부 친환경농산물 지원 사업



* 2021년 예비타당성 조사 후 전국적으로 확대 예정

시범사업 대상 지역

2021년 임산부 친환경농산물 지원 사업의 궁금증을 풀어 드립니다.



Q 지원자격 및 요건

- Q 모든 임산부가 지원을 받을 수 있나요?**
A · 신청일 현재 임신부 또는 출산 후 1년 이내인 산모가 지원 대상자에 해당하며 산모의 경우 출산 후 12개월 이내 지원 신청서를 제출해야 지원 가능합니다.
· 12월의 경우 15일까지 신청서를 제출해야 하며, 그 이후 신청은 다음연도 예산으로 지원합니다.
- Q 지원이 제한되는 대상자가 있나요?**
A · 보건복지부 지역사회통합건강증진사업(명명플러스) 지원을 받고 있는 중위소득 80% 이하 임신부는 본 사업 지원 대상에서 제외됩니다.
· 보건복지부 사회보장제도 협의회(2019.8.20) 결과, 중위소득 80% 이하, 과거 명명플러스 사업 지원을 받았으나, 신청 시점에 명명플러스 지원 대상자가 아닐 경우에는 본 시범사업 지원 대상에 포함됩니다.
- Q 지원 신청은 어디를 통해서 하나요?**
A · 임신부 친환경농산물 통합쇼핑몰(www.ecoemail.com)에서 신청 또는 의료법 제17조 및 동물 사육규칙 제11조에 따른 출생증명서, 임신·출산 확인서 등 서류를 갖추어 해당 시·군·구(읍·면·동)에 제출합니다.
· 2021.1.1부터는 통합쇼핑몰 온라인 신청을 원칙으로 하며, 영안구 비디오택시예약서비스를 통한 자격 검증 불가의 경우 읍면동(사무실)을 해당 구청 방문 후 서면으로 신청
- Q 온라인 신청이 어려운 임산부는 지원이 불가능한가요?**
A · 온라인 신청이 어려운 임산부는 시·군·구(읍·면·동) 담당부서에 방문하여 서류 접수 할 수 있습니다. 다만, 서류 접수 시 순번은 신청인이 외사를 표시한 때가 아니라 부서담당자가 시스템에 입력한 때를 기준으로 합니다.
- Q 지원 대상 자격인증을 어떻게 할 수 있나요?**
A · 읍·면·동사무소에서 지원 대상으로 선정된 임산부에게 선정 안내와 임신부 고유번호(16자리)를 휴대한 문자 메시지로 송부합니다.
· 무료·유료 임신부 친환경농산물 통합쇼핑몰(www.ecoemail.com)을 통해 간단한 가입(고유번호 등록)을 거치면 인증이 완료됩니다.

Q 국내 거주 외국인 임신부도 지원대상에 포함되나요?

- A · 현재 국내 거주 중인 외국인도 거주여도 지원대상에 포함되며 제출서류*를 첨부하여 온라인에서 신청하면 됩니다.
· *태우자의 주민등록증본, 국내거소신고서발급증서, 외국인사실증명서, 지원제당계정통장서 등 어느 하나라도 함께 임신진단서(임신부, 출생증명서)와 함께 제출
- Q 임신중단 후 다시 아이를 임신하여 출산 할 경우에 지원받을 수 있나요?**
A · 유산으로 임신·출산이 중단된 경우에도 지원 받을 수 있으나 유산 이후 다시 임신하여 아이를 낳은 경우에는 출생일(임명 1회) 지원 원칙에 따라 지원 대상에서 제외됩니다.
· *단, 2번째 출산 시에는 재4수를 확인하여 지원대상에 포함됩니다.
- Q 대학 및 임신 중단 시 지원금액이 달라지나요?**
A · 임신부 기준으로 연내 1번만 지원받을 수 있습니다. 또한 임신이 중단된 경우에도 1년간 지원합니다. 예를 들어 2021년 6월에 사업대상자로 확정되고 11월에 유산한 경우 2022년 8월 5일까지 지원합니다.

Q 푸러미 주문-공급

- Q 임신부 친환경농산물 통합쇼핑몰 확인가있는 어떻게 하나요?**
A · 임신부 친환경농산물 지원 사업을 신청하신 임신부만 통합쇼핑몰(www.ecoemail.com) 이용 가능합니다. 확인가입 시 별도 임신 임신부 고유번호 16자리와 성명을 입력하시면 인증 후 회원 가입을 하실 수 있습니다.
- Q 임신부가 아닌 사람도 해당 문자인 통합쇼핑몰을 이용할 수 있나요?**
A · 임신부 이외 일반인은 통합쇼핑몰을 이용할 수 없습니다. 임신부에게 지원되는 혜택입니다.
- Q 지원금액은 어떻게 확인 할 수 있나요?**
A · 통합쇼핑몰에 가입하면 48만원 중 본인부담 20%(9만 6천원)를 제외한 순수 지원금 38만 4천원이 적립금 형태로 지급됩니다. 배 주문시마다 주문금액의 80%에 해당하는 적립금이 차감됩니다.(본인 부담금 20% 적립 금액)
- Q 지원대상자로 선정된 후 타지역으로 이사 간 경우에는 지원이 끊기나요?**
A · 사업 대상자 선정 후 타 지역으로 이사 간 경우에도 계속해서 지원됩니다. 다만, 이사 사실을 자치구 담당자에게 통보해 주어야 하며 이사 지역에 따라 발송 될 수 있는 추가 배송비는 대상자 본인 부담입니다.
- Q 공급되는 푸러미 품목은 어떤 것이 하나요?**
A · 친환경농산물 생산 유기농산물, 무농약농산물, 유기축산물, 유기수산물, 유기가공식품, 무농약원료가공식품으로 구성 합니다. 단, 한우·유청만·재지고기외 경우 무항생제육산물 인증을 공급도 가능
- Q 주문 내역 및 배송상황은 어디서 확인 가능하나요?**
A · 통합쇼핑몰을 통해 배송상황을 확인할 수 있습니다. 배송은 주문 완료 시점으로부터 48시간 이내 배송을 원칙으로 하나, 제품공급 여건에 따라 배송시간에 차이가 있을 수 있습니다.
- Q 주문한 상품에 문제가 있을 경우 어떻게 받을 수 있나요?**
A · 상품의 선도가 저해되거나 파손된 상품이 배송되었을 때에는 해당 공급업체 또는 통합쇼핑몰 고객센터(02-2191-6130)에 연락하여 교환 또는 환불을 받을 수 있습니다.

임산부 친환경농산물 지원사업

2021년 1학기 농촌 출신 대학생 학자금융자 신청접수

(자료제공: 농림축산식품부 농촌여성정책팀 ☎ 044-201-1567)

- 농촌지역 학부모의 교육비 부담을 낮추고 농촌출신 대학생에게 균등한 교육기회를 제공하기 위해 학자금융자 지원사업 추진
- (지원내용) 해당학기 등록금(입학금, 수업료 등) 전액 무이자 융자
 - 생활비, 기숙사비 등은 융자금 대상에서 제외
- (지원자격) ①농촌지역에 주소를 두고 6개월(180일) 이상 거주하고 있는 학부모(보호자)의 자녀(대학생) 또는 ②본인이 농어업에 종사하는 대학생
 - 농어업에 종사하지 않고 단순히 농촌지역에 거주하는 학부모의 자녀는 학자금 지원 8구간 이하만 지원
 - 다만, 농어업에 종사하지 않고 단순히 농촌지역에 거주하는 학부모의 자녀 중 농촌 소재 대학에 재학 중인 경우 학자금 지원 구간에 관계 없이 지원
 - 대학생 본인이 농어업에 종사하는 경우는 대학생 본인이 ①주소, ②거주일수, ③농어업 종사, 세가지 조건을 만족해야 하며, 학부모의 거주 및 종사와는 무관
- 신청기간
 - (1차) 재학생 및 신입생군 / 2021년 1월 4일(월) ~ 1월 13일(수)
 - (2차) 신입생군 / 2021년 2월 8일(월) ~ 2월 19일(금)
 - 일정은 추진상황에 따라 변동 가능(변동 시 누리집 통해 공지)
- (신청방법) 한국장학재단 누리집(www.kosaf.go.kr)에서 온라인 신청
- 자세한 내용은 농식품부(www.mafra.go.kr)와 한국장학재단(www.kosaf.go.kr) 누리집에서 확인 가능 / 문의(한국장학재단 ☎ 1599-2000)

1월 제철 농산물 홍보

(자료제공: 농림축산식품부 식생활소비급식진흥과 ☎ 044-201-2274)

제철은 1월의 지금 모두 좋다



천연 피로회복제 한라봉

○ 열정을 품은 열로푸드 한라봉

제주도의 특산물이자 꼭지가 마치 한라산의 봉우리와 닮았다 하여 불리는 이름 한라봉. 한라봉은 울퉁불퉁 재미있는 모양과는 달리 달콤한 과즙을 잔뜩 머금고 있는 비타민의 결정체이다.

한라봉은 대표적인 열로푸드로 항산화에 도움을 주며, 색에서도 알 수 있듯이 비타민 C가 풍부하여 감기 예방과 피로회복에 뛰어나며, 감귤보다 비타민C나 당도가 월등히 높아 신진대사를 활발하게 해준다. 또한 한라봉에는 카로티노이드가 함유되어 노화 예방 효과가 있다.

○ 보관법과 한라봉 레시피

햇빛이 들지 않는 서늘한 곳에서 보관하는 것이 좋다.



한라봉에이드



한라봉샐러드



한라봉푸딩



건강한 다이어트 우영

○ 나를 비우는 시간 우영

아삭아삭한 식감으로 대중적인 사랑을 받는 우영은 조림부터 찜 등 다양한 요리로 활용되며 건강한 식탁에 일조하는 뿌리채소이다.

우영에는 칼륨이 함유되어 체내의 나트륨과 수분을 배출시키고 지방을 분해하는데 효과가 있어 다이어트에 도움을 준다.

우영에는 당질의 일종인 이눌린이 풍부해 신장 기능을 높여주고 풍부한 섬유소질이 배변을 촉진한다.

○ 고르는 법과 우영 레시피

껍질에 흠이나 흠이 없고, 매끈한 것을 고르는 것이 좋다.



우영볶음



우영김밥



우영차

세금포인트 혜택 홍보

(자료제공: 국세청 세정홍보과 ☎ 044-204-3166)



④ 세금포인트 제도

세금 납부에 대한 보람과 자긍심을 고취하기 위해 개인 또는 법인(중소기업)이 납부한 세금(소득세·법인세)에 따라 포인트를 부여하고, 세금포인트를 사용하여 다양한 혜택을 받을 수 있는 제도입니다.

④ 세금포인트 혜택

1	납기연장·정수유예 신청 시 납세담보 면제	납세유예 신청 시 최대 5억원까지 납세담보 면제
2	세금포인트 온라인 할인쇼핑몰	우수한 중소기업 제품을 5% 할인 구매
3	소액채납자 체납처분유예	1천만원 이하 소액채납자 압류재산 매각유예
4	납세자세법교실 우선 수강	국세공무원교육원에서 운영하는 납세자세법교실 우선 수강
5	인천국제공항 비즈니스센터	인천국제공항 방문 시 비즈니스센터 이용

④ 세금포인트 조회 및 사용 방법 확인

홈택스(PC), 손택스(모바일 앱)에 로그인하여 세금포인트를 조회하거나 사용 방법을 확인하실 수 있습니다.

홈택스·손택스 ➡ 공인인증서 로그인 ➡ 「조회/발급」 ➡ 「세금포인트 혜택」

화목보일러 안전조치 및 미세먼지 계절관리제 산불예방 1월 안내

(자료제공: 산림청 산불방지과 ☎ 042-481-4256)

최근 동절기 가뭄으로 산불이 자주 발생하고 있습니다.

동절기 화목보일러의 과열과 불씨관리 소홀, 그리고 소각행위로 인한 화재가 우려됩니다. 잠시 한순간의 방심으로 집과 재산은 물론이고 우리 모두의 삶의 터전인 산림이 송두리째 잿더미로 변하고 있는 안타까운 실정입니다. 미세먼지 특별법에 의거 소각행위로 인한 미세먼지 발생으로 국민의 건강에 큰 영향을 끼치고 있습니다.

이와 관련하여 국민여러분께 다음과 같이 당부의 말씀을 드리오니 소중한 생명과 재산보호를 위해 적극 협조하여 주시기 바랍니다.

첫째, 겨울철 난방기, 특히 화목보일러가 과열되지 않도록 관리에 철저를 기해주시기 바랍니다.

둘째, 화목보일러의 연통(굴뚝)은 T자형으로 설치하시고 불씨가 주변에 옮겨 붙지 않도록 철저히 조치해 주시기 바랍니다.

셋째, 타고 남은 재를 함부로 버리지 마시고 화재위험이 없는 곳에 잘 관리해 주십시오.

넷째, 주택지 내 또는 야외에서 쓰레기나 논밭두렁, 영농부산물 소각 행위가 미세먼지 및 산불발생으로 이어짐으로 일체 금지해 주십시오.

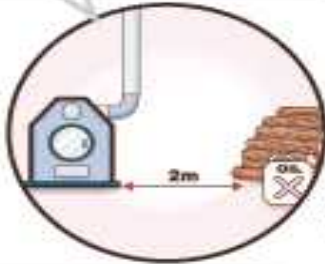
※ 산림보호법상 벌칙사항(제53조) 실수로 산불을 내더라도 3년 이하의 징역 또는 3천만원 이하 벌금에 처함

※ 폐기물 관리법 상 벌칙 사항(제68조제3항) : 지자체에서 정하는 장소 외에 생활폐기물을 버리거나 매립, 소각한 자는 100만원 이하의 과태료 부과

화목보일러 안전조치

(자료제공: 산림청 산불방지과 ☎ 042-481-4256)

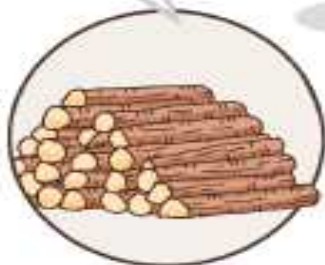
가연물과 보일러는 2m이상 떨어진 장소에 보관하세요.



보일러실 인근에는 소화기를 비치하세요.



지정된 연료만 사용해 주세요.



투입구 개폐시 화상에 주의하세요.



연료를 한꺼번에 많이 넣지 마세요.



젖은 나무 사용시에는 투입구 안을 3~4일에 1번 정도는 청소를 하셔야 합니다.



나무연료 투입 후 투입구를 꼭 닫아 주세요.



연동청소는 3개월에 한번씩 해주세요.



‘한파 영향예보’로 안전한 겨울나기!

(자료제공: 기상청 영향예보추진팀 ☎ 02-2181-0268)

- 한랭질환, 수도관 동파, 농작물 냉해 등 분야별로 다르게 나타나는 한파 피해에 효과적으로 대응할 수 있도록, 한파로 인한 위험 수준과 대응요령까지 알려주는 “한파 영향예보”를 제공합니다.

제공기간/시기	연중 / 보건분야 관심단계 이상 예상 시 전일 11:30 발표
분야	①보건, ②산업, ③시설물, ④농·축산업, ⑤수산업, ⑥기타(교통, 전력)
위험수준	관심(●), 주의(●), 경고(●), 위험(●)
내용	지역 환경을 고려한 분야별·위험수준별 맞춤형 한파 영향정보
접속방법	국 민 기상청 날씨누리(http://www.weather.go.kr)→날씨→기상특보→영향예보
	방재기관 방재기상정보시스템(http://afso.kma.go.kr)→위험기상감시→특·정보→영향예보→통보문

날씨누리 페이지 예시

방재기상정보시스템 예시

[붙임] 한파 영향예보 카드뉴스

추울 땐 뭐? 한파 신호등

한파 신호등은 추위가 심해질수록 신호등의 얼굴이 빨라지고, 위급한 상황에 대비할 수 있도록 합니다.

한파가 지속되면

동상, 저체온증과 같은 사람에게 나타나는 한랭질환뿐만 아니라 수도관 동파, 농작물 냉해 등 다양한 피해가 발생할 수 있습니다.

한파가 미치는 영향

- 한랭질환
- 수도관 동파
- 농작물 피해

다양한 분야에서 나타나는 한파피해

내일부터 춥다는데 어떻게 대비해야하지?

올 겨울을 보다 안전하게 보내고, 한파로 인한 피해를 예방할 수 있도록, 기상청에서는 한파 영향예보를 제공합니다.

요~ 주위 한파 영향예보를 보고 따뜻하게 입길 잘 해요!

보건

- 아외 활동은 가급적 자제하고, 내복·목도리·오자·장갑 등으로 노출되는 부분 보온하기
- 빈관실에서 남아있지 않도록 보복을 줄여 골고, 이교류 방지 신발 신기

한파 영향예보는

한파로 인해 주로 영향 받는 6개 분야에 대해 위험 정도와 이에 따른 구체적인 대응요령을 제시합니다.

분야별 위험수준과 대응요령 예시

분야	위험수준	대응요령
보건	주의	추위에 취약한 노인, 노약자, 장애인 등 취약계층의 건강관리에 주의
산업	경고	북한 차질을 잘 대비하는 수로·산간지역에서 안전사고 예방하기
시설물	경고	수도·폐수·가스·열·냉난방 시설물 등 시설물 안전점검 실시
농·축산업	경고	추위·냉해로 인한 농작물 피해·축산시설 안전점검 실시
수산업	경고	수온·빙하로 인한 어업 피해·어선 안전점검 실시
기타	경고	산악·빙하·낙석·산사태 등 자연재해 위험 증가

위험수준은 4단계로 구분해 신호등 색깔로 발표합니다

위험수준	신호등 색깔	설명
위험	빨간색	대부분에 피해가 있고 곳곳에서 극심한 피해가 나타나 상황이 심각할 것으로 예상되는 수준
경고	노란색	해당 지역 곳곳에서 심각한 피해가 나타나 상황이 심각할 것으로 예상되는 수준
주의	주황색	해당 지역 대부분에서 피해가 예상되는 수준
관심	파란색	당장적인 활동이 조금 불편한 수준, 취약한 대상에서는 일부 피해가 예상되는 수준

특히, 국민과 방재유관기관은 원하는 정보가 다르므로 차별화된 정보를 제공합니다

대상	제공 정보
국민	관심지역 한파 영향정보
방재유관기관	관할지역 모든 분야 위험수준과 대응요령

날씨누리에서 확인 가능 | 방재 기상정보시스템에서 확인 가능

올 겨울을 더욱 안전하게 보내기 한파 신호등

기상청 날씨누리과 날씨알리미에서 확인하세요

한파 영향예보는 다음날 오전 6시 기상청에서 관측된 기상정보를 바탕으로 발표합니다.

한파 영향예보는 행정안전부, 농림축산식품부, 보건복지부, 환경부, 고령노동부, 국토교통부, 해양수산부, 농촌진흥청, 지방자치단체 등 관계부처와 함께 제공됩니다.

2월의 독립운동가 권쾌복 · 배학보 · 유흥수 선생

(자료제공 : 국가보훈처 공훈관리과 ☎ 044-202-5779)

독립국가 건설과 새로운 세상을 위한 청년들의 절규

국가보훈처(처장 황기철)는 광복회, 독립기념관과 공동으로 권쾌복(1921~2009), 배학보(1920~1992), 유흥수(1921~2016)선생을 2021년 2월의 독립운동가로 선정하였다.

권쾌복, 배학보, 유흥수 선생은 대구사범학교 다혁명 사건의 주요 인물들이다. 세 선생은 보통학교를 졸업한 후 어려운 가정 형편과 학생을 가르치는 교사 모습에 매료되어 1937년 4월에 대구관립사범학교 심상과 9기생으로 입학하였다.

그러나 민족차별 교육이 자행되던 학교는 이들에게 항일의식을 일깨우고 독립운동을 모색하는 공간이 되었다. 지속적인 차별은 1939년 학생들의 노동력 강제동원과 일본과 조선학생의 마찰로 빚어진 왜관사건으로 폭발하였으며 많은 대구사범학교 조선인 학생들이 본격적으로 항일운동에 뛰어드는 원인이 되었다.

세 선생은 왜관사건 이후 백의단을 조직했다. 백의단은 학생들과 조선 역사와 문학 관련 서적, 잡지 등을 읽고 시국에 관한 의견을 나누는 모임이었다. 다만 백의단의 활동은 오래 지속되지 못하였다. 비밀결사에 대한 치밀한 준비와 명확한 인식 없이 왜관사건의 실상을 알고 난 후 울분에 찬 나머지 즉흥적으로 조직을 결성했기 때문이었다. 비슷한 시기에 대구사범학교 안에서는 독서회를 중심으로 민족의식을 키워나가는 학생들이 많았다. 이런 독서회는 대구사범학교 안에서 항일단체를 결성하는데 밑거름이 되었다.

1940년 제2차 세계대전이 격화되어가면서 관헌들의 사회 감시와 통제는 심해지고 있었다. 이런 가운데 대구사범학생들은 좀 더 조직적인 단체를 만들어 항일운동을 체계화하려고 노력하였다. 1940년 11월 23일 유흥수 선생은 독서 모임의 활동을 주도하던 박효준, 이태길, 강두안 등과 전쟁 상황을 포함한 시국에 관한 의견을 나누었다. 학생들은 세계정세를 볼 때 곧 일제가 패망하므로 다가올 독립을 위해 조직적인 활동이 필요하다는 인식에 일치하였다. 이들은 민족의식을 양양하고 실력을 양성하며, 독립운동을 벌여 일제 식민지로부터 벗어나 독립할 것을 목표로 하는 비밀결사의 결성에 동의하였다. 학생들은 학교 당국의 눈을 피하기 위해 문예 활동을 표방한다는 의미로 비밀결사의 이름을 '문예부(文藝部)'라고 결정하였다. 문예부는 부원들의 내부 활동에 그치지 않고, 그 성과물을 잡지 형태의 책자를 만들어 학생들에게 배부하기로 결정하였다. 그 성과물이 기관 잡지 성격의 『학생(學生)』이었다. 유흥수 선생이 이 잡지의 발간에 주도적인 역할을 담당하였다.

한편 문예부가 활동하던 무렵에 또 하나의 비밀결사 연구회(研究會)가 조직되어 활동하고 있었다. 이 비밀결사는 1941년 1월 임병찬의 주도로 장세파, 안진강등이 조직했으며, 문예부에서 활동하던 이태길과 강두안도 참여하였다. 연구회는 다가올

독립에 대비할 목적으로 조직되었으며, 학생들은 각자가 가장 좋아하는 학문 분야를 연구하여 실력을 양성하고, 각 분야의 최고 권위자가 되어 독립을 위해 협력 매진하기로 결의하였다. 이태길과 강두안 두 명의 학생이 문예부와 연구회에서 동시에 활동했지만, 이들을 제외한 다른 학생들은 서로의 조직 실체를 모르는 가운데 활동하였다.

하지만 학생들의 졸업등으로 조직의 존속이 어렵게 되자 규모를 키워 비밀결사를 새롭게 결성하기로 결정했다. 1941년 2월 중순 유홍수 선생은 권쾌복 선생과 배학보 선생 등을 만나 그 동안의 상황을 설명하고 새로운 비밀결사의 결성을 제안하였다. 권쾌복 선생과 배학보 선생은 제안을 받아들이고 동기생으로 백의단에 참여했던 학생들을 중심으로 비밀결사를 결성하기 위한 활동에 나섰다. 그 결과 동기생인 4학년 10여 명을 동지로 규합하였다.

비밀결사의 이름은 '다혁명(茶革黨)'으로 결정하였다. 영웅은 갈색 또는 흙색인 '다색(茶色)'을 좋아하며, 혁은 '혁명'을 의미하였다. 다혁당은 조직 체계에서 당수와 부당수를 두고, 총무, 문예, 예술, 운동부 4개 부서를 두었다. 특히 문예부 산하에 문예창작부와 연구부를 두었는데, 이전의 문예부와 연구회를 계승한다는 의미를 보여주는 것이었다.

다혁당은 학생 각자의 관심과 능력에 맞추어 조직 체계를 구성하였다. 이는 독립 및 이후의 국가 건설을 위해 전문 분야별로 실력을 양성해야 한다는 인식에서 비롯되었다. 권쾌복 선생은 당수를 맡았으며, 배학보 선생은 부당수를 맡고, 유홍수 선생은 문예부에서 활동한 경험을 살려 문예부 산하 문예창작부 책임을 맡았다.

다혁당은 결성된 지 5개월여 만에 일제 경찰에 발각되었다. 1941년 7월에 대구 사범학교를 졸업하고 훈도로 활동하던 정현이 수업 시간에 학생들에게 민족의식을 고취시킨 내용이 일제 경찰에 발각되었다. 일제 경찰이 정현의 집을 수색하는 과정에서 윤독회가 발간한 『반딧불』이 발각되었으며, 이를 계기로 일제 경찰의 수사가 확대되었다. 이 과정에서 문예부의 활동 보고서가 발각되어 대구와 대전을 비롯한 전국 곳곳에서 다혁당 관련자에 대한 대대적인 검거 선풍이 불었다. 1941년 12월에 35명이 예심에 회부되었으며, 이것은 이 시기 비밀결사 사건으로서는 가장 큰 규모였다.

대구사범학교 다혁당 사건은 뚜렷하고 가시적인 활동성과를 거두지는 못했지만, 역사적 의의가 컸다. 먼저 당시 지식인 중심의 조선인 명망가들이 일제에 협력하는 길로 가던 상황과는 달리 세 선생을 포함한 학생들은 조선독립을 확신하고 활동했다는 점이였다. 또한 이 시기 다른 사범학교 학생들이 식민지 지배 체제에 순응하여 조직화된 항일운동이 전무 한 상황에서 대구사범학교 학생들은 졸업 후 누릴 수 있는 특권을 포기하고 항일운동을 벌인 점이였다. 아울러 비밀결사 활동을 벌였던 학생들이 졸업 후 훈도로 진출하여 학생들에게 민족의식을 고취시키는 민족운동을 전개했다는 점도 높이 평가할 수 있다.

정부에서는 유공자들의 공훈을 기리기 위해 권쾌복 선생은 1963년 건국훈장 독립장, 배학보 선생은 1991년 건국훈장 애국장, 유흥수 선생은 1963년 건국훈장 독립장을 추서하였다.

【 첨부 】 관련 이미지(출처 : 독립기념관)

	
<p>권쾌복 선생</p>	<p>배학보 선생</p>
	
<p>유흥수 선생</p>	<p>대구사범학교 순절동지 추모비</p>

※ 동 내용은 2월 이후에 대중에게 공개되어야 하므로, 사전에 지자체 홈페이지, 지역신문 기사 등에 미리 게시되는 일이 없도록 협조 부탁드립니다.

2월의 6·25전쟁영웅 윌리엄 스피크먼 영국 육군 병장

(자료제공 : 국가보훈처 제대군인지원과 ☎ 044-202-5715)

국가보훈처는 '윌리엄 스피크먼 영국 육군 병장'을 2월의 6·25전쟁 영웅으로 선정하였다.

- 윌리엄 스피크먼 영국 육군 병장은 1951년 11월 4일, 군사 요충지였던 경기도 연천 마량산을 방어하던 중 진지가 함락될 절체절명의 위기 속에서 홀로 수류탄 수십 발을 옮기고 투척하며 적군의 공격을 방어하였다. 다리와 어깨에 심한 부상을 입고 탄약이 떨어지는 상황에서도 아랑곳하지 않고 빈 유리병과 돌까지 던지며 필사적으로 교전을 이어갔고 중대는 고지로부터 안전하게 퇴각할 수 있었다.
- 윌리엄 스피크먼 영국 육군 병장은 영국 육군 왕실스코틀랜드국경 연대 제1대대 소속으로 6·25전쟁에 참전했다.
- 1951년 11월 4일, 군사 요충지였던 경기도 연천 마량산을 방어하던 스피크먼 일병은 파죽지세로 밀고 내려오던 적군의 공격으로 진지가 함락될 절체절명의 위기 속에서 홀로 수류탄 수십 발을 옮기고 투척하며 적군의 공격을 방어하였다.
- 그의 용감한 행동에 감명을 받은 동료들과 함께 스피크먼 일병은 중공군에게 큰 피해를 입혔고, 다리와 어깨에 심한 부상을 입고 탄약이 떨어지는 상황에서도 아랑곳 하지 않고 빈 유리병과 돌까지 던지며 필사적으로 교전을 이어갔다. 4시간 넘게 공격을 지속함으로써 중대는 고지로부터 안전하게 퇴각할 수 있었다.
- 이 전투에서 입은 부상으로 스피크먼 일병은 1952년 1월 영국으로 귀국했으나, 귀국 3개월만인 1952년 4월, 6·25전쟁 재참전을 희망하면서 전장으로 다시 돌아와 그해 8월까지 전투를 계속했다.

- 스피크먼 일병에게 마량산 전투에서의 공적으로 1952년 2월 영국 최고의 무공훈장인 빅토리아 십자훈장(Victoria Cross)이 수여되었고, 2015년 7월 27일 ‘유엔군 참전의 날’ 기념식에서 대한민국 최고의 훈장인 태극무공훈장이 수여되었다.
- 전사한 전우들이 잠든 부산 유엔기념공원에 묻히겠다는 그의 유언에 따라 타계한지 8개월 후인 2019년 2월, 세계 유일의 유엔군 묘지인 부산 유엔기념공원 참전용사 묘역에 영면하였다.



윌리엄 스피크먼 영국 육군 병장

(1927. 9.21. ~ 2018. 6.20.)

상훈 : 태극무공훈장(2015.7.)

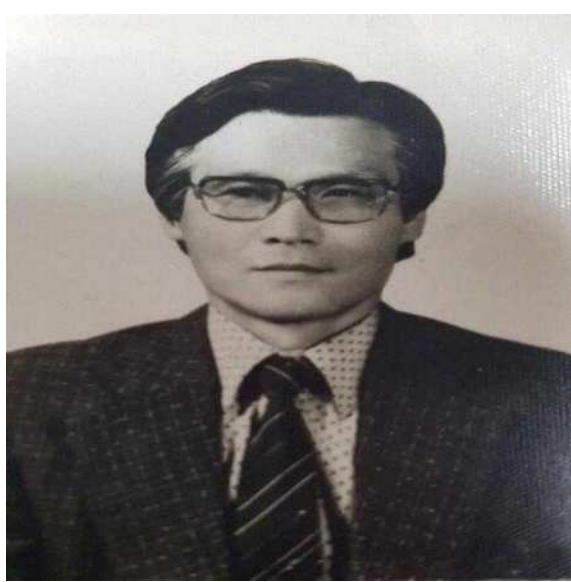
빅토리아 십자훈장(1952.2.)

※ 동 내용은 2월 이후에 대중에게 공개되어야 하므로, 사전에 지자체 홈페이지, 지역신문 기사 등에 미리 게시되는 일이 없도록 협조 부탁드립니다.

2월의 현충인물 한주섭 해병 중령

(자료제공: 국가보훈처 국립대전현충원 현충과 ☎ 042-820-7065)

- 국립대전현충원은 2021년 2월의 현충인물로 6·25전쟁 당시 서부전선의 사천강 전투에서 혁혁한 공을 세운 ‘한주섭 해병 중령’을 선정하였다.
- 한주섭 중령은 1932년 서울에서 태어나 해병 제1전투단 1대대 3중대 2소대장으로 보직을 받고 서부전선으로 이동할때까지 중동부 전선의 요충지인 펀치볼 지역의 전투에서 큰 전공을 세웠다.
- 1952년 10월, 해병 제1전투단은 서부전선의 사천강 지역으로 이동하여 중공군과 대치하고 있었으며, 당시는 쌍방간 접촉선을 휴전선으로 한다는 원칙이 정해져 38도선을 중심으로 치열한 공방전을 벌이던 시기였다.
- 1952년 10월 2일 중공군의 인해전술 대공세로, 해병 제1전투단은 진지를 피탈당하였고 탈환을 위한 수차례의 역습에도 번번히 실패하여 많은 전투력의 손실을 입고 있었다.
- 이때 한주섭 중령은 6차 역습 전투의 돌격 소대장의 임무를 받고 몸을 아끼지 않고 진격해 진지 탈환에 성공, 적의 반격에도 물러서지 않고 격렬히 맞서 적군에게 막대한 병력 손실을 입혀 그 기세를 꺾었다.
- 정부는 1953년 1월 한주섭 중령의 전공을 기려 을지무공훈장을 수여하였고, 한 중령은 이후에도 전쟁이 끝날 때까지 여러 전투에서 전공을 세웠으며, 휴전 이후에도 해병대 발전에 기여하다가 1973년 중령으로 전역하였다.
- 한주섭 중령은 현재 국립대전현충원 장병1묘역 201-212호에 안장되어 있다.



故 한주섭 해병 중령



묘소사진(장병1묘역 201-212호)

※ 동 내용은 2월 이후에 대중에게 공개되어야 하므로, 사전에 지자체 홈페이지, 지역신문 기사 등에 미리 게시되는 일이 없도록 협조 부탁드립니다.