

## 2026. 1월 중 정례반상회 홍보자료 목록

### 《 홍보사항 》

### 《 주관부처 》

- 2026년에도 학부모 양육비 부담은 더욱 경감됩니다 / 교육부
- 「군 사망사고 재조사 민원신청 안내」 / 국방부
- 병영생활 고충, 성폭력·군범죄, 마약범죄, 방위사업비리, 병영안전 신고/상담 「국방헬프콜 ☎ 1303」 / 국방부
- 특수임무수행자 보상 신청 접수 / 국방부
- 국민과 함께하는 6·25전사자 유해발굴사업 / 국방부
- 산불예방 홍보자료 / 행정안전부
- 한파 대비를 위한 국민행동요령 / 행정안전부
- 우리 주변에서 희망과 행복을 전하는 이웃을 추천해 주세요 / 행정안전부
- 공동경영주 겸업 허용 제도개선 / 농림축산식품부
- 외국인 근로자 대상 핵심 방역 수칙 / 농림축산식품부
- 빈집 확인, 집배원이 찾아갑니다 / 농림축산식품부
- 배고픔에는 증명서가 필요 없어요, 그냥드림 / 보건복지부
- 홀어진 나의 건강정보를 손쉽게 한번에! 나의건강기록앱 / 보건복지부
- 복지포털 복지로 홍보 / 보건복지부
- 치매파트너에 대해서 알아보시다! / 보건복지부
- 2026년 1월 정책홍보만화  
- 갑작스러운 돌봄공백, 긴급돌봄 서비스가 채워드립니다. - / 보건복지부

○ <u>제6기('24-'26) 국민환경보건 기초조사 참여</u>	/ 기후에너지환경부
○ <u>진짜 성장을 위한 모두의 아이디어 공모</u>	/ 지식재산처
○ <u>B형간염 주산기감염 예방사업</u>	/ 질병관리청
○ <u>HPV 국가예방접종 사업</u>	/ 질병관리청
○ <u>65세 이상 폐렴구균 국가예방접종</u>	/ 질병관리청
○ <u>당뇨병 예방·관리, 생활 속에서 시작하세요.</u>	/ 질병관리청
○ <u>'26년 1분기 중점검역관리지역 안내</u>	/ 질병관리청
○ <u>Q-CODE 전자검역 등록 안내(한·영·중)</u>	/ 질병관리청
○ <u>Q-CODE 이용방법(한·영·중)</u>	/ 질병관리청
○ <u>2026년 1월 정책홍보만화</u> - 추운 겨울 어르신은 한랭질환을 조심하세요!. -	/ 질병관리청
○ <u>불법도박 근절 및 불법사행행위 신고 안내</u>	/ 사행산업통합 감독위원회
○ <u>교통안전 대한민국 오늘도 무사고 캠페인</u>	/ 한국교통안전공단
○ <u>최대 표면온도·온도편차·발열속도 등 핵심 성능 차이 있어요</u>	/ 한국소비자원

# 2026년에도 학부모 양육비 부담은 더욱 경감됩니다

(자료제공: 교육부 영유아재정과 ☎ 044-203-7217)

## 2026년에도 학부모 양육비 부담은 더욱 경감됩니다!

교육부에서는 생애 출발선에서의 평등 실현과 학부모 양육비 부담 경감을 위해, 0~5세 어린이집·유치원 비용 및 가정양육수당을 지원합니다.

학부모 부담은 **내리고!**  
영유아 교육·보육의 질은 **올리고!**



### 영유아보육료 지원



총 지원규모 : **3조 6,635억원**

**지원내용** 어린이집에서 영유아에게 보육 서비스를 제공하는데 필요한 부모 보육료 및 기관 보육료

**지원대상** 어린이집에 다니는 영유아

영유아 1인당 지원금액	구분	0세반	1세반	2세반	장애아
	부모보육료	584	515	426	634
	기관보육료	693	377	256	742
(단위 : 월, 천원)	합계	1,277	892	682	1,376

**신청·지원방법** 주민센터 방문 또는 온라인 (복지로, 정부24)을 통해 신청하며, 어린이집을 통해 지원

### 유아교육비 보육료 지원



총 지원규모 : **2조 8,455억원**

**지원내용** 어린이집·유치원에서 유아에게 공통의 교육·보육 과정(누리과정)을 제공하는데 필요한 유아학비·보육료 등

**지원대상** 어린이집·유치원에 다니는 3~5세 유아

유아 1인당 지원금액	구분	유아학비·보육료	방과후 과정비 (어린이집 누리운영비)
	공립유치원	월 10만원	월 5만원
	사립유치원	월 28만원	월 7만원
	어린이집	월 28만원	월 7만원

**신청·지원방법** 주민센터 방문 또는 온라인 (복지로, 정부24)을 통해 신청하며, 어린이집·유치원을 통해 지원

### 유아 단계적 무상교육 보육 실현



총 지원규모 : **4,703억원**

**지원내용** 학부모가 어린이집·유치원에 매월 납부하는 평균 학부모 부담금\*  
\*유치원 월비 및 어린이집 필요경비 등

**지원대상** 어린이집·유치원에 다니는 4~5세 유아

유아 1인당 지원금액	구분	지원금액	지원내용
	공립유치원	월 2만원	방과후 과정비
	사립유치원	월 11만원	유아 교육비
	어린이집	월 7만원	기타 필요경비

**신청·지원방법** 별도 신청절차 없이 학부모 납부금에서 차감되며, 어린이집·유치원을 통해 지원

### 가정양육수당 지원



총 지원규모 : **683억원**

**지원내용** 어린이집·유치원을 다니지 않는 영유아의 가정양육 지원

**지원대상** 출생 후 24개월 이상~86개월 미만의 어린이집·유치원 미이용 아동

영유아 1인당 지원금액	구분	지원금액
	양육수당	월 10만원
	농어촌 양육수당	월 10만원 ~ 월 15.6만원
	장애아동 양육수당	월 10만원 ~ 월 20만원

※ 출생 개월 수에 따라 지원금액 변경

**신청·지원방법** 주민센터 방문 또는 온라인 (복지로, 정부24)을 통해 신청하며, 학부모에게 직접 지원

2026년 학부모 양육비 지원

총 **7조 476억원**



교육부

# 「군 사망사고 재조사 민원신청 안내」

(자료제공: 국방부조사본부 ☎ 02-748-1983)

진실로 명예를!

## 軍 사망사고 재조사 민원신청 안내



신청  
대상

자해사망, 질병사망, 사고사 등  
軍 복무 중 발생한 사망사고



신청  
자격

軍 복무 중 사망한 故人의  
유가족 및 친인척과 법정대리인



신청  
방법

국민신문고 또는 우편(방문) 신청  
〈문의사항 : ☎ 02-748-1982〉

QR코드를 스캔하시면  
국민신문고로 연결됩니다.



국방부조사본부  
전사망민원조사단

제작: 자료: 국방부조사본부 (A25041013)



병영생활 고충, 성폭력·군범죄, 마약범죄,  
방위사업비리, 병영안전 신고 / 상담

「국방헬프콜 ☎ 1303」

(자료제공: 국방부조사본부 ☎ 02-748-1974)



국방헬프콜센터(1303)

## 『군인 진위 여부 확인 창구』 개설안내

배 경 | ① 최근 국민 대상 군인 사칭 및 노쇼(No-Show) 사기 사건 증가  
\* 군인 사칭 사기 피해 규모('24년 ~ 현재) : 피해자 400명 / 피해금액 약 57억원  
② 각 부대별 관련 민원 대응으로 임무 집중 여건 제한

안 내 | (국번없이) 1303

운영시간 | 365일 24시간



**NO  
SHOW**

※ 국방헬프콜에서 해당 부대 및 간부에게 계약이나 주문에 대한 확인 전화를 드릴 수 있습니다.  
국민의 소중한 재산보호를 위해 적극 협조 부탁드립니다.



대한민국 국방부

제작지원



국방출판지원단

# 특수임무수행자 보상 신청 접수

(자료제공: 국방부 특수임무수행자보상심의위원회 ☎ 02-3476-8010)

특수임무수행자 보상 신청 기한 연장

## 특수임무수행자 보상 신청 접수

1. 신청기간: **2025. 4. 1.(화) ~ 2026. 3. 31.(화)** / 12개월

2. 신청대상: 특수임무수행자 및 유족

### [특수임무수행자] 및 [유족]이란?

- [특수임무수행자]라 함은 대통령령이 정하는 기간 중 대한민국 군 첩보부대에 소속되어 특수임무를 하였거나 이와 관련한 교육훈련을 받은 자  
※ 육군(1951. 3. 6. ~ 2002. 12. 31.) / 해군(1949. 6. 10. ~ 2002. 12. 31.) / 공군(1951. 5. 15. ~ 1971. 8. 31.)
- [유족]이라 함은 특수임무수행자의 민법상 재산 상속인

3. 접수방법: 우편(등기) 또는 방문 접수

- 우편(등기): 서울시 용산구 이태원로 29, 전쟁기념관 437호 특수임무수행자 보상심의위원회  
\* 우편(등기) 접수시 최종 접수일(2026년 3월 31일) 우체국 소인분까지 유효
- 방문: 서울시 용산구 이태원로 29, 전쟁기념관 437호 특수임무수행자 보상지원단 민원실  
\* 월~금(공휴일 제외), 9시부터 18시까지 접수처 운영

4. 신청서식 및 서류: 특수임무수행자 보상심의위원회 홈페이지에서 다운로드

- 국방부 홈페이지 → 주요정보 바로가기 → 특수임무수행자 보상심의위원회 자료실
- 특수임무수행자 보상지원단 민원실로 서식 발송 요청(인터넷 사용 제한 시)

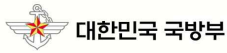
5. 기타 문의처(민원실): 02-3476-8010



대한민국 국방부  
Ministry of National Defense

# 국민과 함께하는 6·25전사자 유해발굴사업

(자료제공 : 국방부유해발굴감식단 계획운영처 ☎02-811-6518)



## 6·25 전사자의 유가족을 찾습니다



국유단 누리집



대표전화 **오!6·25**  
**1577-5625**

### 호국영웅의 소재를 제보해주세요!

#### 제보대상

6·25전쟁 당시 전사한 국군, 경찰, 학도병, UN군 등 유해

#### 제보내용

- 6·25전쟁 당시 전사자 직접매장, 목격 또는 들은 내용
- 군복무 시절 전사자 유해, 유품을 목격 또는 들은 내용
- 일상활동(영농, 등산, 약초채취 등) 및 각종 공사 간 전사자 추정 유해, 유품을 직접 목격 또는 들은 내용

#### 포상금 지급

유해소재 제보 시 **최대 70만원** 포상금

### 쉽고 빠른 유가족 유전자 시료채취

#### 참여대상

전사자 유해를 찾지 못한 친·외가 8촌 이내 유가족

#### 참여방법

- 1 국방부 유해발굴감식단 유가족찾기 탐문관이 직접 방문  
- 전사자 및 유가족 정보 확인 후 전국 유가족 거주지 / 생업현장 직접 방문 시료채취  
- 미신청 시에도 전사자 정보 확인 후 유가족 연락 및 방문
- 2 유가족 본인이 직접 방문 / 우편 활용  
- 가까운 보건소(지소), 군병원, 예비군부대, 병무청, 보훈병원(요양원), 적십자병원, 국방부 유해발굴감식단(서울 현충원內) 방문채취  
- 본인이 직접 시료채취 원할 경우 시료채취키트 우편발송 / 시료채취 후 국방부 유해발굴감식단으로 우편 발송(착불)  
- 현역 장병은 소속부대 인사 담당자에게 신청(참여 시 위로 휴가 지급)
- 3 전화신청 **1577-5625 [오!6·25]**

#### 준비서류(증빙자료)

제적등본, 유족증 사본, 전사통지서 사본, 병적증명서 등(택일)

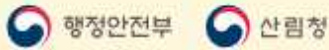
#### 포상금 지급

- 전사자 신원 확인 시 1,000만원 포상금
- 전사자 기준 최초 채취 시 10만원 포상금(유가족 인정 시)
- 시료채취 참여 시 1만원 상품권



## 산불예방 홍보자료

(자료제공: 행정안전부 환경산림재난대응과 ☎ 044-205-6173)



# 산불 예방

실수로 산불 시 3년 이하 징역 또는 3천만 원 이하 벌금



영농부산물, 쓰레기 등  
불법 소각 금지



취사·야영·실화 등으로  
산불 시 처벌

산림이나 산림인접지역에서 불을 피우거나 불을 가지고 들어가면  
100만 원 이하 과태료



산행 시 라이터, 버너 등  
화기 소지 및 흡연 금지



입산통제구역, 등산로  
폐쇄 구간 출입금지

# 한파 대비를 위한 국민행동요령

(자료제공: 행정안전부 기후재난관리과 ☎ 044-205-6365)

**한파 6대  
행동요령**  
이렇게 행동하세요!

한파 주의보  
-12℃ 이하  
한파 경보  
-15℃ 이하

**기상 상황 확인하기**

**야외활동 자제**

**따뜻한 장소 휴식**

모자  
장갑  
목도리

**외출 시 방한용품 착용**

**수도관 동파예방**

**주변 이웃 안전살피기**



## 우리 주변에서 희망과 행복을 전하는 이웃을 추천해 주세요

(자료제공: 행정안전부 상훈담당관실 ☎ 02-2100-4110)

희망은 우리 가까이에 있습니다. 숨은 희망을 찾아 함께 공유할수록 대한민국은 따뜻해집니다.

희망과 행복을 전하는 이웃을 찾아주세요.

국민이 추천하고, 정부가 포상하는 국민추천포상이 여러분의 추천을 기다립니다

- ❶ 사회봉사와 나눔을 실천하는 분, 인명구조와 환경보호에 앞장서시는 분, 주변에 용기와 희망을 전하는 분 등 각 분야에서 타인의 귀감이 되는 우리 주변 이웃들이 추천대상이 됩니다.

- ❷ 추천은 개인이나 단체 등 국민 누구나 참여할 수 있습니다.

※ 단, 본인 및 단체 등 자체 추천은 불가능

- ❸ 추천하시려면, 인터넷, 이메일로 추천서를 작성·제출하거나, 스마트폰(m.sanghun.go.kr)으로도 간편하게 추천할 수 있고, 우편 및 직접 방문을 통해 추천하실 수 있습니다.

자세한 사항은 가까운 주민센터(행정복지센터)에서 안내받으실 수 있습니다.

- ▶ 인터넷 : [www.sanghun.go.kr](http://www.sanghun.go.kr) / 이메일 : [sanghun114@korea.kr](mailto:sanghun114@korea.kr)
- ▶ 모바일(스마트폰) : [m.sanghun.go.kr](http://m.sanghun.go.kr)
- ▶ 우편 또는 방문 : 서울특별시 종로구 세종대로 209 1908호 상훈담당관실

- ❹ 추천은 연중 가능하며, 올해 심사대상 추천은 6월 30일까지입니다. 추천된 분들 가운데 정부포상심사위원회의 공정한 심사를 거쳐 수상자를 선정하고 연말에 포상을 할 예정입니다.

- ❺ 우리 사회를 밝고 따뜻하게 만드는 미담의 주인공들이 많이 발굴될 수 있도록 주민 여러분의 많은 관심과 참여를 부탁드립니다.

## 2026년 국민추천포상 안내문

정부는 우리사회 곳곳에서 묵묵히 헌신·노력해 온 숨은 공로자들을 국민들로부터 직접 추천을 받아 포상하는 ‘국민추천포상’ 제도를 운영하고 있습니다. 우리사회에 **행복과 희망**을 전한 주변의 숨은 공로자들을 추천하여 주시기 바랍니다.

### ☞ 누가 추천할 수 있습니까?

개인 또는 단체 등 국민 누구나 추천에 참여하실 수 있습니다.

(다만, 자기 자신을 추천할 수는 없습니다.)

### ☞ 어떤 분을 추천합니까?

- ▶ 나눔을 실천한 분 : 사회봉사, 재산·재능 기부, 사회적 약자 배려 등
- ▶ 안전에 기여한 분 : 인명구조 및 타인의 재산보호, 생활안전, 환경보호 등
- ▶ 희망을 전한 분 : 역경 극복, 국제 구호, 가족애 또는 통합(화합) 실천 등

※ 이런 경우는 제외됩니다.

- 독립운동·보훈·참전, 학술·연구·고도의 기술 등 소관부처에서 전문적으로 심사할 사항
- 공무원이 직무와 관련하여 기여한 공적

### ☞ 언제까지 추천해야 합니까?

연중 언제든지 추천 가능합니다.

다만, 2026년 포상은 2026년 6월 30일까지 추천된 접수 건을 대상으로 합니다.

### ☞ 어떻게 추천해야 합니까?

인터넷, 모바일, 전자우편, 일반우편으로 추천서를 제출하시거나, 행정안전부를 직접 방문하여 추천서를 제출하실 수 있습니다.

- ① (인터넷) 온라인 접수창구([www.sanghun.go.kr](http://www.sanghun.go.kr)) 접속 → ‘국민추천포상’ - ‘추천하기’ - ‘인터넷 추천’ 메뉴 클릭 → 추천서 입력·저장  
\* 네이버·다음·네이트 검색창에 「국민추천포상」을 입력하면 국민추천포상 접수창구 바로가기 접속 가능
- ② (모바일) 모바일 접수창구([m.sanghun.go.kr](http://m.sanghun.go.kr)) 접속 → ‘모바일 추천’ 클릭 → 추천서 입력·저장
- ③ (전자우편) 추천서 작성 후 전자메일([sanghun114@korea.kr](mailto:sanghun114@korea.kr)) 송부  
\* 국민추천포상 온라인 접수창구([www.sanghun.go.kr](http://www.sanghun.go.kr))에서 추천서식 다운로드
- ④ (우편·방문) 행정안전부로 우편 송부 또는 직접 방문·제출  
\* ☎03171 서울특별시 종로구 세종대로 209 행정안전부 상훈담당관실  
\* 읍·면·동사무소(주민센터)를 방문하시면 추천서식과 필요한 안내를 받으실 수 있습니다.

### ☞ 추천 후에는 어떻게 처리됩니까?

공적사실 확인 ⇨ 요건확인 ⇨ 공적심사 ⇨ 포상결정 ⇨ 포상수여의 절차로 진행됩니다.

### ☞ 포상은 언제 수여됩니까?

2026년 12월 포상할 예정입니다.

문의 행정안전부 상훈담당관실(☎ 02-2100-4110, 4096)

우리가 좋아하는 평범하지만 특별한 이웃  
지금 바로 추천해주세요!

# 국민추천 포상 추천하기

**추천기한** : 연중 접수    **추천자격** : 개인, 단체, 지자체,  
공공기관 등 누구나 추천가능

※단, 본인 및 단체 자체 추천은 불가능

인터넷  
[www.sanghun.go.kr](http://www.sanghun.go.kr)  
모바일에서도 가능

이메일  
[sanghun114@korea.kr](mailto:sanghun114@korea.kr)  
모바일에서도 가능

우편 / 방문  
우) 03171 행정안전부 상훈담당관실  
서울특별시 종로구 세종대로 209 1908호

궁금하신 점은 행정안전부 상훈담당관실로 문의주세요. 02)2100-4110, 4096

## 【서식1】

### 국민추천포상 후보자 추천서

추천인	성명* (단체명)		관계	피추천인의 ex) 지인, 가족
	주소*			
	전화번호*		e-mail	
	접수 계기 : <input type="checkbox"/> 공공기관·지자체 <input type="checkbox"/> 대중교통 <input type="checkbox"/> 전광판 <input type="checkbox"/> 1365, VMS <input type="checkbox"/> 방송 <input type="checkbox"/> 신문·잡지 <input type="checkbox"/> SNS <input type="checkbox"/> 기타			
피추천인 (포상후보자)	성명* (단체명)		생년월일	
	주소*			
	전화번호*		근무처 (직업)	
	주요경력 (기간)	<div>( ~ )</div> <div>( ~ )</div> <div>( ~ )</div>		
공적내용*	(분량 제한 없이 자유롭게 작성)			

\* 표시한 사항은 필수 기재사항입니다.

### 《 추천 시 유의사항 》

- ① 피추천인(포상후보자)의 성명, 생년월일, 주소, 근무처, 전화번호(자택·사무실) 등 인적사항, 주요경력, 공적내용 등을 최대한 자세히 기록하여 주시기 바랍니다.
- ② 추천인과 피추천인의 성명이 실명이 아닌 경우 또는 주소, 연락처 등이 부정확하여 연락이 닿지 않을 경우에는 처리되지 않을 수 있습니다.
- ③ 피추천인의 성명, 경력 및 공적내용 등은 피추천인이 포상 대상자로 선정될 경우 일반인에게 공개됩니다.
- ④ 피추천인의 공적사항 증빙자료(사진, 관련서류, 언론보도 등)는 추천 시에는 제출할 필요가 없으며, 추후 행정안전부 또는 관계기관의 공적사실 확인이 있을 때 제출하여 주시면 공적확인에 도움이 됩니다.
- ⑤ 필수 기재사항
  - 추천인 : 성명(단체명), 관계(피추천인과의 관계), 주소, 전화 또는 휴대전화
  - 피추천인 : 성명(단체명), 주소, 전화 또는 휴대전화, 공적내용

# 공동경영주 겸업 허용 제도개선

(자료제공: 농림축산식품부 농촌여성정책과 ☎ 044-201-1568)



걱정도 OK!

## 여성농업인 공동경영주 인정 확대

경영주의 배우자인 여성농업인이 일시적으로 취업하더라도  
**연간 90일 이상** 농업에 종사하는 경우 **연간 농외 근로소득 2천만 원**까지는  
**경영체 등록 및 유지가 가능**해집니다. [26년 3월부터]

농업인 유형	구분	취업 시 농업인 인정 여부	
		현행	변경
가족원인 농업인	배우자 (공동 경영주)	취업 시 농업인 자격 불인정	<b>취업 시에도 조건부 농업인 인정</b> <b>조건</b> ① 근로소득이 2천만원 미만 ② 연간 90일 이상 영농 종사 확인 (가족 농업인 영농사실확인서로 갈음)
	가족원	상동	현행 유지

- 소득제한**
  - 농업인확인서 발급 신청일 직전 달 포함 과거 1년간 소득액 확인
  - 취업 여부 확인

- 영농 사실**
  - 영농사실 확인서 제출 의무화
  - 확인 강화** · 가족농업인의 영농사실 확인서 제출



자세한 내용은 **농림축산식품부 누리집 [www.mafra.go.kr](http://www.mafra.go.kr)** 에서 확인하세요

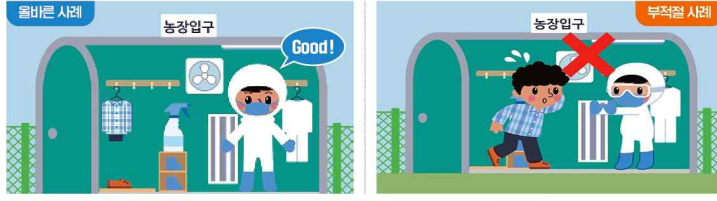


# 외국인 근로자 대상 핵심 방역 수칙

(자료제공: 농림축산식품부 방역정책과 ☎ 044-201-2518)

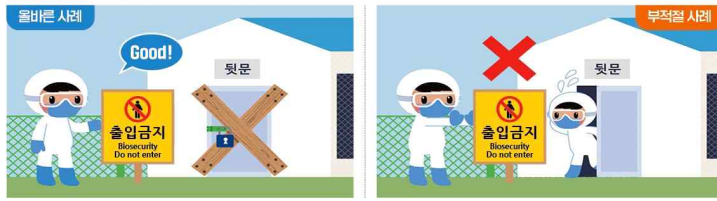
## 1 농장 출입 시 소독, 방역복 및 전용신발 착용

**영어** Disinfect when entering the farm & wear protective clothing and work shoes(over shoes)  
**태국어** เมื่อเข้าฟาร์มต้องทำความสะอาดและสวมใส่เสื้อผ้าที่ป้องกันเชื้อโรคและรองเท้าบูท  
**네팔어** फार्ममा प्रवेश गर्दा बीटापुष्टि हनुनु र सुरक्षात्मक कपडा र काम गर्ने जुता (ओवरशूज) लगाउनुहुन्छ।  
**हिन्दी** सड़कबाटफार्मभित्रतकानुसार बीटापुष्टिआवश्यक है। सुरक्षात्मक कपड़े और काम के जूते पहनने होंगे (ओवरशूज)



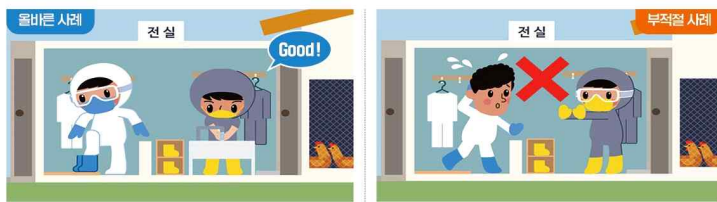
## 2 전실의 설치되지 않은 축사의 뒷문(쪽문)으로 출입 금지

**영어** Do not enter a barn through the back door (side door) if there is no front room installed  
**태국어** ห้ามเข้าคอกผ่านประตูด้านหลัง (ประตูข้าง) หากไม่มีห้องหน้าคอกติดตั้ง  
**네팔어** अग्रतर्फको खोला नभएको खोलाको पछाडिबाट खोला (बाहिर खोला) बाट प्रवेश नगर्नुहोस्  
**हिन्दी** अग्रखाना नभएको खोला (बाहिर खोला) के पछाडिबाट खोला (खोला) प्रवेश नगर्ना



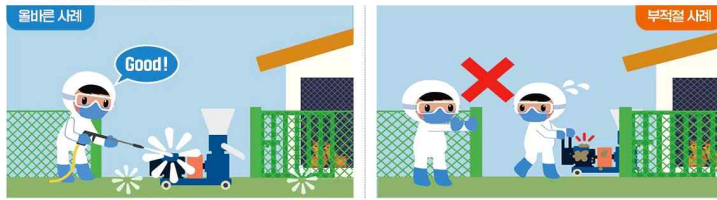
## 3 전실에서 전용 장화 갈아신기 및 손 소독

**영어** Change into dedicated boots and sanitize hands in the front room  
**태국어** เปลี่ยนรองเท้าและสวมใส่รองเท้าบูทในห้องพักเปลี่ยนรองเท้าและล้างมือ  
**네팔어** सफाई गर्न खास फेरिने चप्पल र अग्रतर्फको खोला हातलाई सफा गर्नुहोस्  
**हिन्दी** फार्मभित्रविशेषकामका लागि चप्पल पहिनाउनु र अग्रखानामा हातलाई सफा गर्नुहोस्



## 4 농장 내 기계·장비 이동 경로 및 사용 전·후 세척·소독

**영어** Disinfect the path of machines and equipment within the farm & clean and disinfect them before/after use  
**태국어** ห้ามเคลื่อนย้ายเครื่องจักรและอุปกรณ์ภายในฟาร์มโดยไม่ทำความสะอาดและฆ่าเชื้อก่อนและหลังใช้  
**네팔े** फार्मभित्रमा यन्त्र र उपकरणहरूको बाटोहरू बीटापुष्टि बराबर हुनु र यिनैहरूलाई प्रयोग गर्नु अघि/पछि सफा र बीटापुष्टि लगाउनुहोस्।  
**हिन्दी** सड़कभित्रमा यन्त्र र उपकरणहरूको बाटोहरू बीटापुष्टि बराबर हुनु र यिनैहरूलाई प्रयोग गर्नु अघि/पछि सफा र बीटापुष्टि लगाउनुहोस्



국민안전  
작곡행정

**외국인  
근로자 대상**

**핵심  
방역  
수칙**



농림축산식품부  
 기획재정부

## 5 철새도래지 출입 금지 및 영농 행위 자제

**영어** Access to migratory bird habitats prohibited and agricultural activities discouraged.  
**태국어** ห้ามเข้าพื้นที่ที่นกอพยพและงดการทำกิจกรรมการเกษตร  
**네팔어** खसारी बजारको बाहिरका भागमा प्रवेश निषेध र कृषि गतिविधिहरूमा निरुत्साहित गरिनेछ।  
**हिन्दी** खसारी बजारको बाहिरका भागमा प्रवेश निषेध र कृषि गतिविधिहरूमा निरुत्साहित गरिनेछ।  
**영어** Access to migratory bird habitats prohibited and agricultural activities discouraged.  
**태국어** ห้ามเข้าพื้นที่ที่นกอพยพและงดการทำกิจกรรมการเกษตร  
**네팔어** खसारी बजारको बाहिरका भागमा प्रवेश निषेध र कृषि गतिविधिहरूमा निरुत्साहित गरिनेछ।  
**हिन्दी** खसारी बजारको बाहिरका भागमा प्रवेश निषेध र कृषि गतिविधिहरूमा निरुत्साहित गरिनेछ।

# 빈집 확인, 집배원이 찾아갑니다

(자료제공: 농림축산식품부 농촌재생지원팀 ☎044-201-1542)

국토부·농식품부·해수부·우편·부동산원  
빈집확인등기 우편서비스 업무협약

## 빈집 확인

집배원이 찾아갑니다

농림축산식품부

## 증가하는 빈집! 현장 조사 한계 발생

- 저출산, 고령화, 인구 유출로 농어촌 중소도시 중심으로 → 인구 소멸, 빈집 빠르게 증가
- 5년마다 한국부동산원 대행으로 빈집실태조사 실시 → 조사원이 현장 방문하여 확인

## 3년의 현황 파악 결과? 빈집 판정률 51% 수준

조사 대상

'빈집일 것이다'라고 추정된 건물

현장 결과

51%만 빈집이었던 것!

불필요한 조사 비용 발생  
실제 빈집 확인이 누락될 우려 발생

## 빈집을 위해 모이자

기존 현장 조사의 한계를 극복!

정확도·효율성을 높이기 위해  
'빈집확인등기 우편서비스 업무협약' 등 새로운 방식 도입!

## 빈집을 위해 고쳐보자

### < 빈집확인등기 우편서비스 절차 >

한국부동산원

우체국·집배원

한국부동산원

빈집확인등기 우편 발송 → 빈집확인등기 우편 배달, 체크리스트 작성·회신 → 실제 빈집 현장조사 (빈집 확정 및 등급 산정)

정보수령

배달 구역 내 직접 방문

주택 외관상태·거주자 유무 확인

확인 정보 수집 기록

### < 우편서비스 도입 시범사업 단계 >

25년 빈집조사

26년 빈집조사

경기 광주·경북 김천(579호) 대상 우편 서비스 시범사업 실시 → 지자체 4~5곳 추가 선정 후 시범사업 확대 실시

최종검토: 시범사업 결과(판정률 상승 등) 토대로 우편서비스 전국 도입 여부 검토 예정

전국 3,330개 우체국과 4만 3천명의 직원들이 든든한 전국망이 되어 함께 합니다!

빈집정비사업의 원활한 추진을 통해 방치된 공간을 줄이고, 정확한 빈집정책을 위해 농식품부와 관계부처가 함께 노력하겠습니다.

# 배고픔에는 증명서가 필요 없어요, 그냥드림

(자료제공: 보건복지부 사회서비스자원과 ☎ 044-202-3259)



**그냥드림**  
국민 기본 먹거리

## 먹거리 기본보장 사업

'그냥드림'은 생계에 어려움을 겪는 모든 분들의 기본 먹거리 보장을 위해 운영됩니다.  
먹거리와 생필품 지원을 통해 일시적으로 생활에 어려움을 겪는 분들의  
생활안정에 도움을 주고자 마련되었습니다.

별도의 신청이나 소득 기준 없이, 지원이 필요한 모든 국민이 이용 가능합니다

**누가 이용할 수 있나요?**

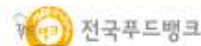
- ✓ 생계에 어려움을 겪는 모든 국민
- ✓ 별도 신청 NO / 소득 기준 NO

※ 단, 그냥드림 사업 진행 기초푸드마켓(뱅크) 소재지 거주자인 이용 가능

**어떻게 이용하나요?**

- ✓ 거주지 푸드마켓(뱅크) 내 '그냥드림 코너' 방문 수령
- ✓ 2번째 이용 시 기본 상담 진행 → 추가 지원 필요시 읍·면·동 맞춤형 복지팀 등 전문 복지서비스 연계

『그냥드림』은 갑작스러운 생계 어려움으로 복지 지원 대상에서 제외되어 도움을 받기 어려운 분들을 돕기 위해 마련된 사업입니다.  
소득 기준 없이 누구나 이용하실 수 있는 열린 공간이기에, 준비된 물품이 항상 충분하지 않을 수 있습니다. 방문 시 일부 물품이 부족할 수 있는  
점 너그려이 양해 부탁드립니다. 더 많은 분들께 도움이 될 수 있도록 노력하겠습니다.





# 흩어진 나의 건강정보를 손쉽게 한번에! 나의건강기록앱(포스터)

(자료제공: 보건복지부 의료정보정책과 ☎ 044-202-2932)

보건복지부 한국보건의료정보원

## 건강기록? 검색 말고, 간편하게 나건기 앱 클릭!

흩어져 있던 내 건강정보, '나건기 앱'으로 한 번에 모으세요.



### 진료·투약 기록

- 최근 1년 병원·처방 내역 한눈에 확인
- 날짜·병원명·진료과·처방약 확인 가능

### 건강검진 결과

- 최근 10년 국가검진 결과 조회
- 항목별 수치 비교로 건강 변화 추적 가능

### 예방접종 이력

- 평생 접종 이력 확인 & 미접종 여부 체크
- 아이·어르신 접종 관리에 유용

### 저장 & 전송 기능

- PDF 저장, 카톡·문자·이메일 전송 지원
- 의료진 PC·태블릿과 간편 연동

구글 플레이·앱스토어에서 '나의건강기록' 검색 🔍

- ✓ 진료·검진·접종·투약 기록까지 모두 조회
- ✓ 안전하게 휴대폰에 저장
- ✓ 의료진과 가족에게 즉시 전송



QR코드 스캔으로 바로 설치

문의 : 1666-7598

# 복지포털 복지로 홍보

(자료제공: 보건복지부 복지정보기획과 ☎ 044-202-3173)

 보건복지부  한국사회보장정보원

## 딱 맞는 순간, 딱 맞는 복지

**나에게 필요한 복지서비스**  
정보제공, 맞춤 검색 및 온라인 신청 가능!



다양한 복지서비스,  
쉽고 편리하게 할 수 있을까?



**복지서비스  
찾기 및 온라인 신청**

복지서비스,  
나도 신청할 수 있을까?



**복지서비스  
모의계산**

나의 복지정보,  
한 번에 확인할 수 있을까?



**복지지갑**

딱 맞는 복지서비스,  
안내받을 수 있을까?



**복지멤버십**

**복지로  
접속방법**

PC

bokjiro.go.kr 접속 또는  
검색창에 '복지로' 검색



Website

모바일

복지로 어플 다운로드 또는  
검색창에서 '복지로' 검색

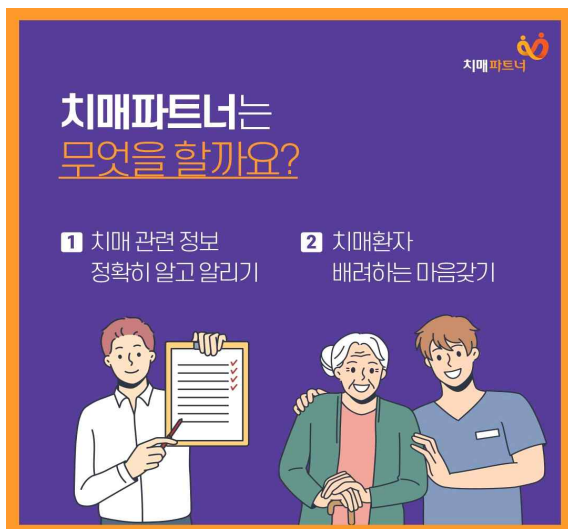


Google Play App Store

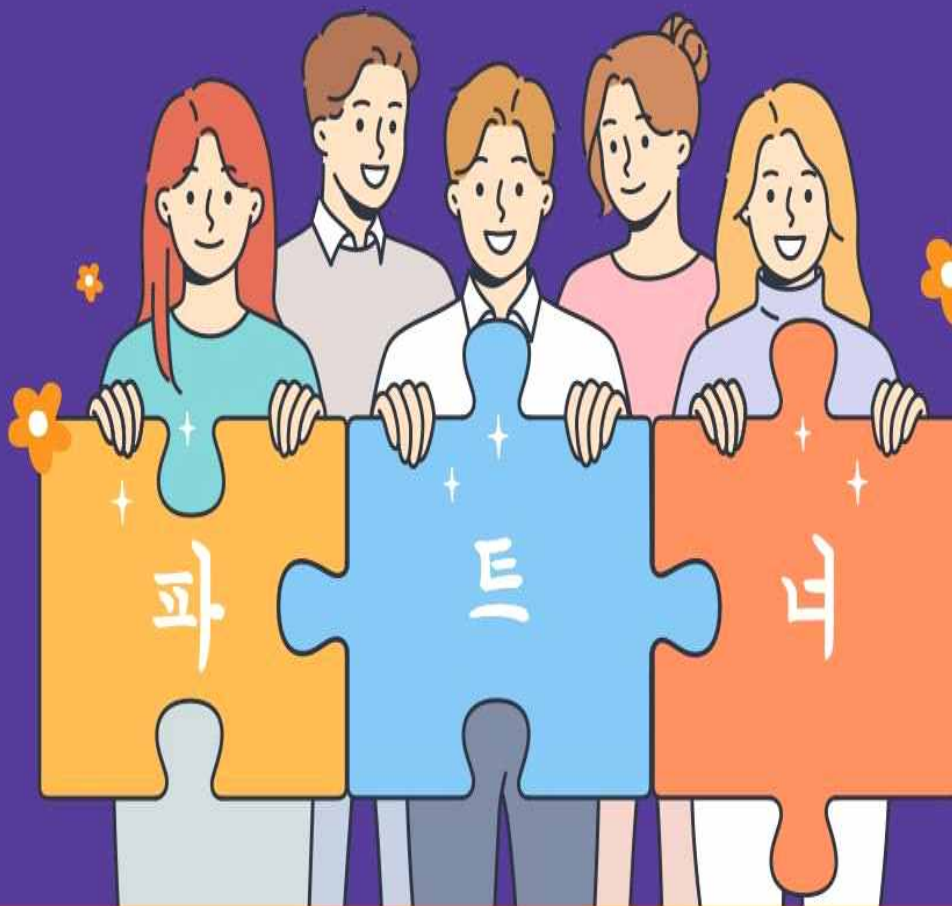


# 치매파트너에 대해서 알아보시다 (카드뉴스)

(자료제공: 보건복지부 노인건강과 ☎ 044-202-3532, 3536)



# 치매환자와 함께하는 동반자



치매파트너 단비가 되어주세요!



# 2026년 1월 정책홍보만화

## - 갑작스러운 돌봄공백, 긴급돌봄 서비스가 채워드립니다.-

### 갑작스러운 돌봄공백, 긴급돌봄 서비스가 채워드립니다.

글·그림 : 허재호





# 갑작스러운 돌봄공백, 긴급돌봄 서비스가 채워드립니다.

질병, 부상, 주돌봄자의 갑작스러운 부재 등으로  
급히 돌봄이 필요한 누구나 이용할 수 있습니다.

긴급돌봄 서비스는  
돌봄 필요성, 긴급성, 보충성 요건을  
갖춘 경우 소득 수준에 관계없이  
신청이 가능합니다.

주민등록상 소재지 관할  
읍/면/동 행정복지센터 방문 또는  
복지로 웹사이트([www.bokjiro.go.kr](http://www.bokjiro.go.kr))  
로그인 후 신청하세요!

## 문의

- 긴급돌봄 대표번호 ☎ 1522-0365
- 보건복지상담센터 ☎ 129
- 관할 지자체(읍·면·동 행정복지센터)

## 제6기('24-'26) 국민환경보건 기초조사 참여

(자료제공: 기후에너지환경부 디지털소통팀 ☎ 044-201-6064)

KoNEHS  
Korean National Environmental Health Survey

2024.7 ~ 2026.12

# 국민환경보건 기초조사

참여자 한 명이 국민  
10,000명을 대표합니다.

### 조사대상

전 국민 대표로 표본 선정된 어린이 · 청소년 · 성인  
조사원이 국민 대표를 찾아갑니다.

### 조사내용

환경노출관련 설문조사  
환경오염물질 농도 분석 및 임상검사  
건강한 생활습관 안내  
“본 조사는 환경보건법 제14조에 따른 법정조사입니다.”



기후에너지환경부  
국립환경과학원



## 진짜 성장을 위한 모두의 아이디어 공모

(자료제공: 지식재산처 대변인실 ☎ 042-481-5029)

# 당신의 생각으로 빛나는 대한민국



공모기간 1.8.~4.15. 18시  
**1등 최대 1억원**  
우수 참여자 1만명 3만원



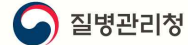
From Idea to Economy

# 모두의 아이디어



# B형간염 주산기감염 예방사업

(자료제공: 질병관리청 예방접종관리과 ☎ 043-719-8362)



우리 아기 건강 지키는 사랑의 예방접종

## B형간염 주산기감염 국가예방접종

### 1 산전검사 실시

임신 중 산모의  
B형간염 검사 결과 확인  
※ B형간염 표면항원(HBsAg) 양성 산모는 산전 검사 및 산후 관리



### 2 출생 시

생후 12시간 내  
면역글로불린 투여 및  
B형간염 1차 예방접종  
※ A/B/C/D에 반응하여 적정 효과



### 3 생후 1개월

B형간염 2차 예방접종



### 5 생후 9~15개월

B형간염 항원 및 항체 검사  
[정량검사]



### 4 생후 6개월

B형간염 3차 예방접종



※ 정확한 면역형성 여부를 확인하기 위해 검사 권장 기간을 지켜주세요



### 대상

B형간염 표면항원(HBsAg) 양성 산모 또는  
e항원(HBeAg) 양성 산모로부터 태어난 영유아



### 내용

- 기본지원 | 면역글로불린 1회(출생 시), 기초접종 3회(0, 1, 6개월)  
기초접종 후 B형간염 항원·항체 검사 1회 비용 전액 지원
- 추가지원 | 검사결과에 따른 재접종 및 재검사 비용



### 기관

가까운 위탁의료기관 및 보건소

※ 위탁의료기관은 예방접종도우미 누리집(<https://nip.kdca.do.kr>)에서 확인, 일부 보건소는 예방접종을 시행하지 않을 수 있으므로 방문 전 확인 필요



의료기관 방문시  
지켜주세요



건강상태가 좋은 날  
예방접종 하기



보호자와 접종대상자  
모두 마스크 착용



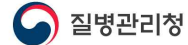
손소독 등  
개인위생  
수칙 준수



접종 후 환경에서  
20~30분 머무르며  
이상반응 관찰 후 귀가

# HPV 국가예방접종 사업

(자료제공: 질병관리청 예방접종관리과 ☎ 043-719-8362)



사람유두종바이러스 감염증 예방을 위한

## 청소년 HPV 국가예방접종



HPV 예방접종  
건강한 일상을 지키는 우리의 첫걸음



**대상**

- 건강상담 및 HPV 예방접종 | 2013.1.1. ~ 2014.12.31. 출생한 12세 여성
  - HPV 예방접종 | 2008.1.1. ~ 2012.12.31. 출생한 13 ~ 17세 여성
  - 1999.1.1. ~ 2007.12.31. 출생한 18 ~ 26세 저소득층\* 여성
- \* 「국민기초생활보장법」상 기초생활보장수급자 및 차상위계층(중위소득 50%이하)



예방접종도우미  
바로가기



**기관**

가까운 위탁의료기관 및 보건소

※ 위탁의료기관은 예방접종도우미 누리집(<https://nip.kdca.do.kr>)에서 확인, 일부 보건소는 예방접종을 시행하지 않을 수 있으므로 방문 전 확인 필요



**지원**

HPV 4가 백신(가다실) 무료 지원

**의료기관 방문시  
지켜주세요**



건강상태가 좋은 날  
예방접종 하기



보호자와 접종대상자  
모두 마스크 착용



손소독 등  
개인위생  
수칙 준수



접종 후 현장에서  
20~30분 머무르며  
이상반응 관찰 후 귀가

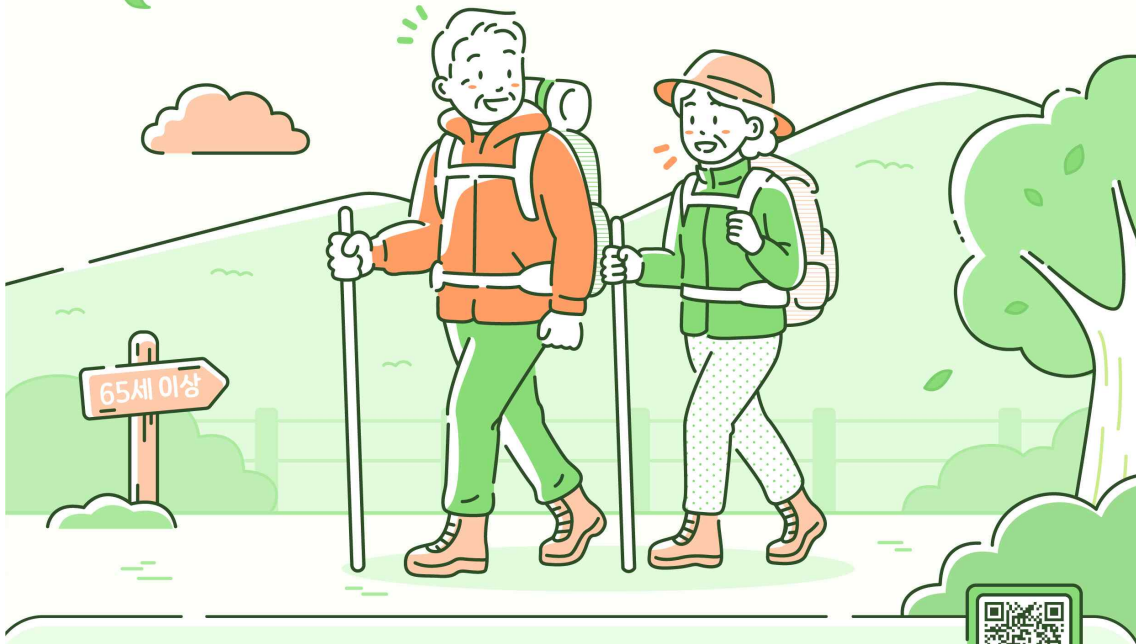
# 65세 이상 폐렴구균 국가예방접종

(자료제공: 질병관리청 예방접종관리과 ☎ 043-719-8362)



침습성 폐렴구균 감염 예방을 위한

## 65세 이상 폐렴구균 국가예방접종



**대상**

65세 이상 연령에서 폐렴구균 예방접종을 맞지 않은 분

※ 주민등록상 출생연도 기준이며, 자세한 내용은 위탁의료기관 또는 보건소에 문의



**기관**

가까운 위탁의료기관 및 보건소

※ 위탁의료기관은 예방접종도우미 누리집(<https://nip.kdca.do.kr>)에서 확인, 일부 보건소는 예방접종을 시행하지 않을 수 있으므로 방문 전 확인 필요



**백신**

폐렴구균 23가 다당 백신(ppsv23), 1회 접종



**기준**

- 65세 이후 접종한 경우 ▶ 더 이상 접종하지 않아요
- 65세 이전 접종한 경우 ▶ 의사와 추가접종을 상의해주세요



예방접종도우미  
바로가기

**의료기관 방문시  
지켜주세요**



건강상태가 좋은 날  
예방접종 하기



보호자와 접종대상자  
모두 마스크 착용



손소독 등  
개인위생  
수칙 준수



접종 후 환실에서  
20~30분 머무르며  
이상반응 관찰 후 귀가



# 당뇨병 예방 · 관리, 생활 속에서 시작하세요.

(자료제공: 질병관리청 만성질환예방과 ☎ 043-719-7442)

▶ 당뇨병, 생활 속에서 충분히 예방·관리할 수 있습니다.

## 당뇨병 예방관리수칙

### 1. 적절한 체중으로 유지, 관리합니다.

- 1-1. 과체중(체질량지수  $23 \sim 25\text{kg/m}^2$ ) 이거나 비만(체질량지수  $25\text{kg/m}^2$  이상)인 경우 체중의 5% 이상을 감량하여 유지합니다.
- 1-2. 적정 체중에 해당하는 경우 체중이 증가하지 않도록 지속적으로 관리합니다.

### 2. 규칙적인 신체활동을 합니다.

- 2-1. 당뇨병을 예방하기 위해서는 규칙적인 신체활동과 식사 관리를 함께 수행해야 합니다.
- 2-2. 당뇨병 환자가 규칙적인 신체활동을 수행하면 혈당이 호전되고, 당뇨 관련 합병증 발생이 줄어듭니다.
- 2-3. 유산소운동과 저항운동(근력운동)을 모두 하는 것이 좋습니다.
- 2-4. 유산소운동은 중강도 이상의 운동을 일주일에 총 150분 이상, 적어도 3일 이상 수행하며 연속해서 2일 이상 쉬지 않습니다.
- 2-5. 저항운동은 일주일에 2회 이상 수행합니다.
- 2-6. 앉아서 생활하는 시간을 최소화하고 한 번에 오래 앉아있지 않도록 합니다.

### 3. 과체중이거나 비만한 경우 하루에 섭취하는 열량(에너지)을 줄이고, 전체 탄수화물 섭취도 줄이는 것이 좋습니다.

- 3-1. 혈당을 낮추고 적정 체중을 유지하기 위해 하루 전체 섭취 열량에서 500Kcal를 줄입니다.
- 3-2. 하루에 섭취하는 전체 탄수화물 양을 줄이는 것을 고려합니다.
- 3-3. 혈당을 낮추기 위해 탄수화물을 섭취할 때는 당질이 적은 식품으로 섭취합니다.

### 4. 건강한 식단을 유지합니다.

- 4-1. 통곡류, 콩류, 채소, 생과일 등 양질의 탄수화물 형태로 섭취하도록 합니다.
- 4-2. 소금 섭취를 줄입니다. (하루 5g 이내)
- 4-3. 단백질은 부족하지 않게 충분히 섭취합니다.
- 4-4. 포화지방산과 트랜스 지방산이 많은 식품은 불포화 지방산이 풍부한 식품으로 대체합니다. (지중해식 식단을 참고하여 생선, 견과류, 씨앗류 등을 통해 불포화 지방산을 충분히 섭취하는 것을 고려합니다.)

### 5. 좋은 생활습관을 유지합니다.

- 5-1. 금연(전자담배로 포함)합니다. 필요시 금연클리닉의 도움을 받습니다.
- 5-2. 가급적 금주를 합니다.

### 6-1. (예방) 정기적인 검진을 합니다.

35세 이상 성인 또는 비만, 당뇨병의 가족력 등의 위험인자가 있는 19세 이상 모든 성인은 매년 당뇨병 선별검사를 합니다.

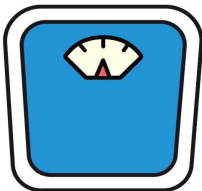
### 6-2. (관리) 정기검진을 통해 당뇨병 합병증 관리를 해야 합니다.

- 6-2-1. 당뇨병 합병증(신장병증, 신경병증, 망막병증, 심혈관질환) 발생 여부를 확인하기 위해 정기적인 진찰 및 검사를 받습니다.
- 6-2-2. 정기적인 치료 진료를 합니다. (치주염을 치료하지 않고 방치할 경우 혈당이 상승하고 심혈관질환 발생률이 증가합니다.)

2025. 11. 14.



1



적절한 체중으로  
유지·관리합니다

2



규칙적인  
신체활동을 합니다

3

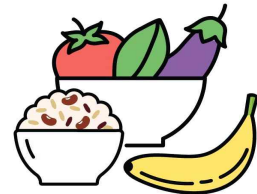


과체중이거나 비만인 경우  
하루 열량 및 탄수화물  
섭취를 줄입니다

당뇨병 예방·관리를 위한  
핵심 예방·관리수칙

# 당뇨병 당당 6 수칙

4



균형잡힌 식단을  
유지합니다

5



좋은 생활습관을  
유지합니다

6



**6-1** 당뇨병 위험군  
정기적인 검진을 합니다

**6-2** 당뇨병 환자  
정기진찰로 당뇨병  
합병증을 관리합니다

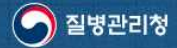


당당하고 건강하게 예방하당! 관리하당!

# '26년 1분기 중점검역관리지역 안내

(자료제공: 질병관리청 검역정책과 ☎ 043-719-9208)

2025.12.17.

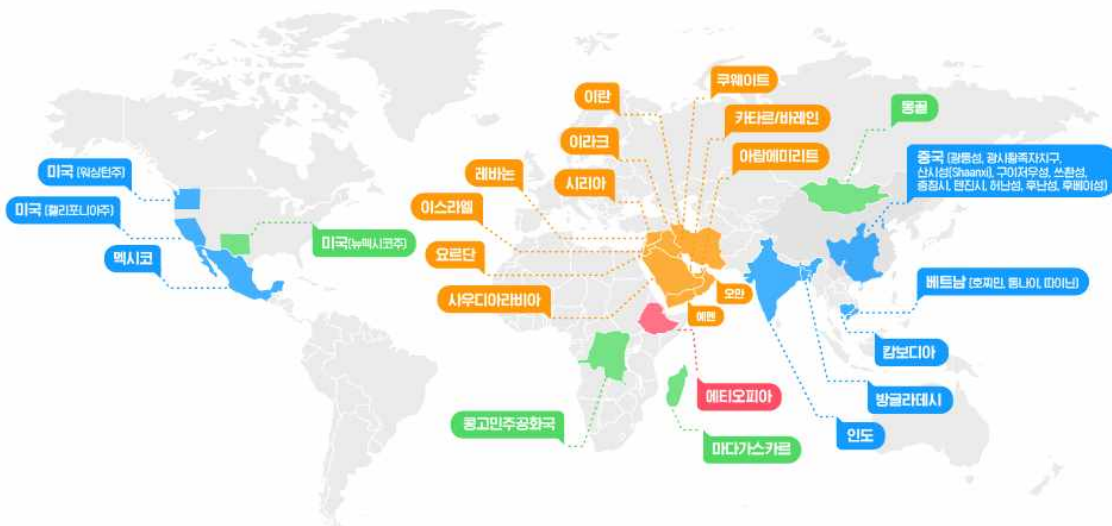


'26년 1분기

## 중점검역관리지역 안내

### 중점검역관리지역이란?

검역관리지역으로 지정된 지역 중 검역감염병이 치명적이고 감염력이 높아 **집중적인 검역**이 필요한 지역입니다.



#### 동물인플루엔자 인체감염증

중국 (광둥성, 광시좡족자치구, 산시성(Shaanxi), 구이저우성, 쓰촨성, 충칭시, 텐진시, 허난성, 후난성, 후베이성)

베트남 (호찌민, 동나이, 하이난)

미국 (워싱턴주, 캘리포니아주)

인도, 캄보디아, 방글라데시, 멕시코

#### 중동호흡기증후군

레바논, 바레인, 사우디아라비아,

시리아, 아랍에미리트, 예멘, 오만,

요르단, 이라크, 이란,

이스라엘, 카타르, 쿠웨이트

#### 페스트

콩고민주공화국, 몽골,

마다가스카르, 미국 (뉴멕시코주)

#### 마버그열

에티오피아

☑ ('26.1.1~3.31 기준) 중점검역관리지역 총 24개국 지정

☑ 검역법 제12조의2(신고의무 및 조치 등)에 따라 중점검역관리지역 체류 및 경유자는 **Q-CODE** 제출 필요

☑ 자세한 사항은 질병관리청 누리집 참고 (<https://www.kdca.go.kr/> 접속 > 알림·자료 > 공지사항)



# Q-CODE 전자검역 등록 안내(한·영·중)

(자료제공: 질병관리청 검역정책과 ☎ 043-719-9208)

2026.11 ~ 3.31



## Q-CODE 전자검역 등록 안내 Electronic Quarantine Registration Guide Q-CODE电子检疫登记指南

**중점검역관리지역(26년 1분기)\*에서 대한민국으로 입국하는 분들은 Q-CODE를 제출해야 합니다.**

\* (중점검역관리지역) 베트남(호찌민, 동나이, 타이닌), 중국(광둥성, 광시좡족자치구, 구이저우성, 산시성(Shaanxi), 쓰촨성, 충칭시, 텐진시, 허난성, 후난성, 후베이성), 미국(뉴멕시코주, 워싱턴주, 캘리포니아주), 레바논, 마다가스카르, 멕시코, 몽골, 바레인, 방글라데시, 사우디아라비아, 시리아, 아랍에미리트, 에티오피아, 예멘, 오만, 요르단, 이라크, 이란, 이스라엘, 인도, 카타르, 캄보디아, 콩고민주공화국, 쿠웨이트

**When entering Korea, passengers must present their Q-CODE if they are leaving the Strict quarantine inspection required area (First Quarter)\***

\*(Strict quarantine inspection required areas) **Vietnam** (Ho Chi Minh City, Dong Nai, Tay Ninh), **China** (Guangdong, Guangxi Zhuang Autonomous Region, Guizhou, Shaanxi, Sichuan, Chongqing City, Tianjin, Henan, Hunan, Hubei), **United States** (New Mexico, Washington, California), Lebanon, Madagascar, Mexico, Mongolia, Bahrain, Bangladesh, Saudi Arabia, Syria, United Arab Emirates, Ethiopia, Yemen, Oman, Jordan, Iraq, Iran, Israel, India, Qatar, Cambodia, Democratic Republic of the Congo, Kuwait

**重点检疫管理区(第一季度)\*入境韩国的人员必须提交Q-CODE。**

\*(重点检疫管理区) **越南** (胡志明市, 同奈省, 西宁省), **中国** (广东省, 广西壮族自治区, 贵州省, 陕西省, 四川省, 重庆市, 天津市, 河南省, 湖南省, 湖北省), **美国** (新墨西哥, 华盛顿州, 加利福尼亚州), 黎巴嫩, 马达加斯加, 墨西哥, 蒙古, 巴林, 孟加拉国, 沙特阿拉伯, 叙利亚, 阿拉伯联合酋长国, 埃塞俄比亚, 也门, 阿曼, 约旦, 伊拉克, 伊朗, 以色列, 印度, 卡塔尔, 柬埔寨, 刚果民主共和国, 科威特

**Q-CODE란? 휴대폰 등으로 건강상태를 입력한 후, 발급받은 QR코드를 통해 검역하는 방법입니다.**

Q-CODE is a quarantine method where you input your health status via a mobile phone or other devices and complete quarantine using the issued QR code.

Q-CODE是什么? Q-CODE是使用手机等设备录入健康状态信息后, 通过获取的二维码进行检疫的方法。

**Q-CODE  
큐코드 입력**

**Go to  
Enter Q-CODE  
前往输入Q-CODE**



중점검역관리지역에서 입국한 경우, 건강상태를 의무적으로 신고해야 하며, 신고하지 않을 시 1천만 원 이하의 과태료가 부과될 수 있습니다.  
(검역법 제12조의2, 제41조)

If you are arriving from Strict quarantine inspection areas, you are required to report your health status.  
Failure to do so may result in a fine of up to 10 million won. (Quarantine Act Article 12-2, Article 41)

在重点检疫管理区域入境时, 必须申报健康状态。未申报时, 将被处以1千万韩元以下的罚款(《检疫法》第12条-2、第41条)。



# Q-CODE 이용방법(한 · 영 · 중)

(자료제공: 질병관리청 검역정책과 ☎ 043-719-9208)



## Q-CODE 이용방법 Q-CODE USER GUIDE Q-CODE使用方法



**입국 및 체류 정보**  
Entry and Stay Information  
入境及滞留信息

- 한국 입국 시 탑승수단\*
- 최종 출발국가(경유지 제외)\*

- 선박/항공기 중 탑승수단 선택
- 최종 출발국가, 한국 도착(예정)일자 입력

- Select your mode of transportation(ship/aircraft)
- Enter your final departure country and expected date of arrival in Korea
- 在船舶/飞机中选择搭乘的交通工具
- 输入最终出发国家、到达韩国的日期(预计)

**검역정보**  
Quarantine Information  
检疫信息

- **개인정보 입력**  
정확한 정보를 입력해 주십시오. \*필수항목
- 만 14세 이상입니까?
- 만 14세 미만 아동은 단체 입력 대표자가 될 수 없습니다.
- 여권 인적면에 기재된 영문 성(姓)\*
- 여권 인적면에 기재된 영문 이름\*

### 개인정보 입력(단체 입력의 경우, 동행자 추가)

- 14세 이상 여부, 여권 내 이름, 생년월일, 여권번호 입력
- 한국에 머무르는 동안 체류할 주소, 연락처 입력

### Enter personal information (for group entries, add companions)

- Indicate whether you are over 14 years old, and input your name, date of birth, and passport number
- Enter your address and contact information for your stay in Korea

### 输入个人信息(团体输入时, 添加同行者)

- 输入是否满14周岁、护照上的姓名、出生日期、护照编号
- 输入韩国滞留期间计划居住地址、联系电话

**건강상태**  
Health Status  
健康状况

- 2-1. 최근 21일 동안에 아래 증상이 있었거나 현재 있는 경우 모두 선택해 주세요.\*
 

☐ 발열
 ☐ 오한
 ☐ 두통
 ☐ 향달
- ☐ 인후통
 ☐ 콧물
 ☐ 기침
 ☐ 발진
- ☐ 호흡곤란
 ☐ 구토
 ☐ 복통 또는 설사
- ☐ 의식저하
 ☐ 점막 지속 출혈(\*눈, 코, 입 등)
- ☐ 그 밖의 증상

- 최근 21일 동안 방문한 국가 및 자신의 건강상태 입력

- Enter the countries you have visited in the past 21 days and your current health status
- 输入最近21天内访问的国家及自身的健康状态

Q-CODE는 도착 7일 전부터 등록이 가능합니다.  
Q-CODE registration is available from seven days before arrival.  
到达前7天开始可以登记Q-CODE

# 2026년 1월 정책홍보만화

## - 추운 겨울 어르신은 한랭질환을 조심하세요! -

### 추운 겨울 어르신은 한랭질환을 조심하세요!

글·그림 : 허재호



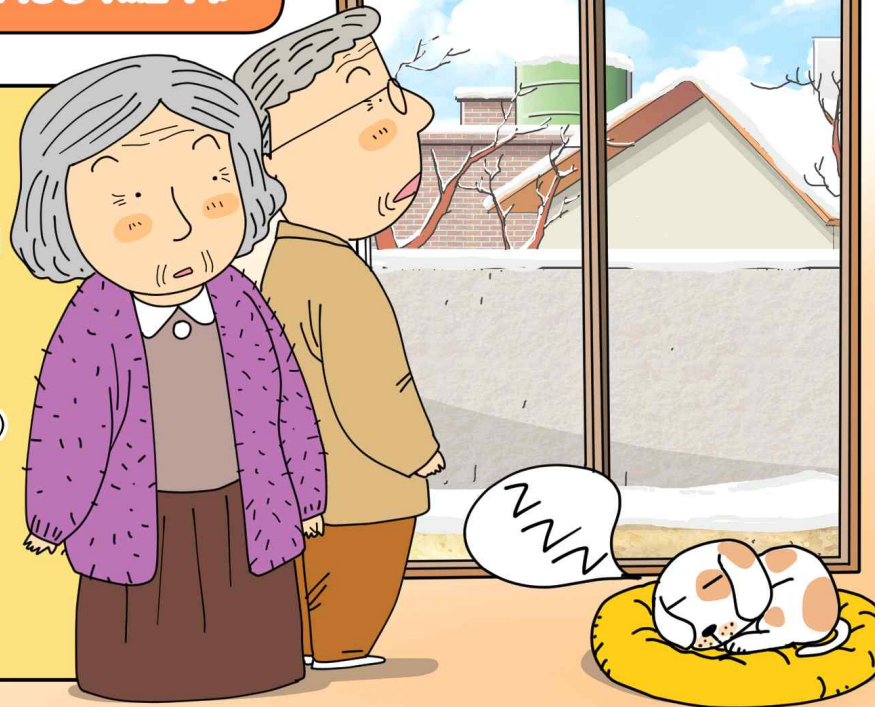
자료제공 : 질병관리청 기후보건건강위해대비과 ☎ 043-219-2957 / 제작지원 : 문화체육관광부 여론과 ☎ 044-203-2922

# 추운 겨울 어르신은 한랭질환을 조심하세요!

한랭질환은 추위가 직접 원인이 되어 인체에 피해를 입힐 수 있는 질환으로, 저체온증, 동상, 동창, 침수병·침족병 등이 있습니다.

## 한랭질환 예방 건강수칙

- 생활습관  
가벼운 실내운동, 적절한 수분 및 균형있는 영양 섭취
- 실내환경  
실내는 따뜻하고 건조해지지 않도록 하기
- 외출 전  
체감온도 확인하기(날씨가 추울 경우 야외활동 자제)
- 외출 시  
따뜻하게 옷 입기(장갑, 목도리, 모자, 마스크 착용)
- 주의사항  
기저질환으로 복용하는 약이 한랭질환에 취약하게 만들 수 있어 주의 필요





## 불법도박 근절 및 불법사행행위 신고 안내

(자료제공 : 사행산업통합감독위원회 조사홍보과 ☎ 02-3704-0555)



**도박으로 잃어버린 인생  
지금 당신의 결심이 필요합니다**

불법사행행위 신고  
**1855-0112**



사행산업통합감독위원회  
National Gambling Control Commission

도박문제 전문상담  
**1336**





사행산업통합감독위원회  
National Gambling Control Commission

# 한탕, 한방 **불법** 인생 파란의 **도박** 지름길



**도박으로 잃어버린 인생  
지금 당신의 결심이 필요합니다**

불법사행행위 신고 포상금 최대 5천만원

**1855-0112**

도박문제 전문상담

**1336**

## 교통안전 대한민국 오늘도 무사고 캠페인

(자료제공: 한국교통안전공단 대외협력실 ☎ 054-459-7042)



## [ 오늘도 무사고 6대 안전수칙 ]



교통사고 사망자 없는 365일 안전한 대한민국을 바라는  
간절한 바람이 담겼습니다.

운전자, 보행자의 입장에서 함께 지켜야 할 교통안전 메시지는  
‘오늘도 무사고.kr’ 에서 확인할 수 있습니다.



캠페인 공식 홈페이지



# 최대 표면온도 · 온도편차 · 발열속도 등 핵심 성능 차이 있어요

(자료제공: 공정거래위원회, 한국소비자원 소비자정보국 ☎ 043-880-5745)

### 탄소전기매트 구매·선택 가이드

#### 온도편차·발열속도

표면온도 분포가 균일하고 발열속도가 빠른 제품

저가형			중·고가형		
 <b>동일맥스</b> 전기요SS			 <b>공동나배안</b> EME510-SP		
최대 설정온도	9단	온도편차	3.0℃	최대 설정온도	50℃
		발열속도	16분		온도편차
					2.2℃
최대 표면온도	64℃	가액*	69,000원	최대 표면온도	51℃
					가액*
					228,000원

\*2025년 9월 온라인 구입가 기준으로, 구입처 수량·구입시기 등에 따라 상이할 수 있음  
※ 주위온도 20℃, 최대 설정온도 조건에서 시험한 결과이며, 주위온도·충격조건 등 변화시 결과는 달라질 수 있음

### 탄소전기매트 구매·선택 가이드

#### 가성비

전반적인 품질이 양호하며 가격이 저렴한 제품

저가형			중·고가형		
 <b>동일맥스</b> 전기요SS			 <b>선일전자</b> SEB-ECOP10SW		
최대 설정온도	9단	온도편차	3.0℃	최대 설정온도	60℃
		발열속도	16분		온도편차
					1.9℃
최대 표면온도	64℃	가액*	69,000원	최대 표면온도	53℃
					가액*
					169,000원

\*2025년 9월 온라인 구입가 기준으로, 구입처 수량·구입시기 등에 따라 상이할 수 있음  
※ 주위온도 20℃, 최대 설정온도 조건에서 시험한 결과이며, 주위온도·충격조건 등 변화시 결과는 달라질 수 있음

### 탄소매트 구입 전 확인 사항

- 매트의 크기·소재·두께 등을 확인하여 사용환경에 맞는 제품을 구입하세요
- 제품안전정보센터 홈페이지([www.safetykorea.kr](http://www.safetykorea.kr))에서 안전인증번호를 확인 후 이상치 없는 제품을 선택하세요

### 사용 시 주의사항

- 자온화상에 주의하세요!  
+ 자온화상이란, 피부가 40~50도 정도의 온도에 장시간 노출되어 피부가 손상되는 현상입니다.  
+ 장질 등 장시간 사용 시 체온과 가까운 37도 이하로 사용하세요
- 과열에 대응이 어려운 명파나 노약자는 사용을 금지합니다
- 리액스, 메모리폼 등 열에 약한 소재의 침구류는 함께 사용하지 않는 것을 권장합니다
- 접히거나 구겨진 상태로 사용하는 경우 열선 손상, 과열 등 안전사고 발생 우려가 있으므로 반드시 맞게 펼친 채로 사용하세요

### 세탁방법

- 제품별 세탁방법 세탁표 등 표시사항을 확인하세요
- 사용설명서를 참고하여 손세탁 또는 드럼세탁기에 막힌 탈수로 진행하고, 뜨거운 물은 사용하지 않습니다 (통돌이 세탁기 사용금지)
- 세탁 후 완전히 자연건조하여 사용하고, 건조 부머트 내부에 열선이 장착되어 있는지 확인하세요 (건조기 사용금지)

### 보관방법

- 제품을 충분히 냉각시킨 후 접어서 보관기방 등에 넣어 보관하세요
- 보관 시, 매트 위에 무거운 물건을 두면 제품이 손상될 수 있으므로 주의가 필요합니다
- 매트와 조절기 연결선을 분리하여 직사광선에 닿지 않는 곳에 보관하세요

□ 소비자피해 발생 시 증빙서류를 갖추어 국번없이 1372(발신자부담) 또는 ‘소비자24(consumer.go.kr)’에서 소비자상담 또는 피해구제를 신청하세요.