

2025. 12월 중 정례반상회 홍보자료 목록

《 홍보사항 》

《 주관부처 》

○ 2026년 1학기 1차 국가장학금 신청	/ 교육부
○ 2026년 1학기 주거안정장학금 신청	/ 교육부
○ 2026학년도 온라인 취학통지서 열람·발급	/ 교육부
○ 「군 사망사고 재조사 민원신청 안내」	/ 국방부
○ 병영생활 고충, 성폭력·군범죄, 마약범죄, 방위사업비리, 병영안전 신고/상담 「국방헬프콜 ☎ 1303」	/ 국방부
○ 특수임무수행자 보상 신청 접수	/ 국방부
○ 국민과 함께하는 6·25전사자 유해발굴사업	/ 국방부
○ 산불예방 홍보자료	/ 행정안전부
○ 한파6대 행동요령 홍보	/ 행정안전부
○ 양돈농장 3색 방역 캠페인	/ 농림축산식품부
○ 내 손안에 보조금 농업e지	/ 농림축산식품부
○ 2025 농림축산식품 과학기술대전	/ 농림축산식품부
○ 김치 캐비지, 국제명칭 공식 추가	/ 농림축산식품부

<u>○ 2025년 12월 정책홍보만화</u> <u>- 필요하면 와요. 그냥 드림 그냥 받으세요. -</u>	/ 보건복지부
<u>○ 2026년 노인일자리사업 참여자 모집</u>	/ 보건복지부
<u>○ 나와 이웃의 복지 위기상황을 앱으로 알려주세요</u>	/ 보건복지부
<u>○ 복지포털 복지로 홍보</u>	/ 보건복지부
<u>○ 치매환자 실종예방의 시작, 배회감지기를 소개합니다!</u>	/ 보건복지부
<u>○ 어려운 이웃에게 관심을 가져주세요</u>	/ 보건복지부
<u>○ 2025년도 에너지바우처로 따뜻한 겨울 보내세요!</u>	/ 기후에너지환경부
<u>○ 우리 건강을 지키는 「국민환정보건 기초조사」</u>	/ 기후에너지환경부
<u>○ 양육비 선지급제 시행</u>	/ 성평등가족부
<u>○ 2025 농림어업총조사 실시 안내</u>	/ 국가데이터처
<u>○ 공동주택 화재 대피 요령</u>	/ 소방청
<u>○ 2025년 12월 정책홍보만화</u> <u>- 기상청 지진 재난문자 구분 발송 시행 -</u>	/ 기상청
<u>○ 산불은 오직 예방만이 최선입니다</u>	/ 산림청
<u>○ 12월 9일은 공익신고의 날</u>	/ 국민권익위원회
<u>○ 숙박플랫폼 소비자분쟁 급증, 62.1%가 주요 7개 플랫폼에서 발생해요</u>	/ 공정거래위원회
<u>○ 불법도박 근절 및 불법사행행위 신고 안내</u>	/ 사행산업통합 감독위원회
<u>○交通安全 대한민국 오늘도 무사고 캠페인</u>	/ 한국교통안전공단

2026년 1학기 1차 국가장학금 신청

(자료제공: 교육부 청년장학지원과 ☎ 044-203-6274)



'25. 11. 20. (목) 9시 - 12. 26. (금) 18시

신청대상

신입생(고3, 재수생 등 입학예정자), 재학생,
편입생, 재입학생, 복학생 등 모든 대학생

※ 재학생은 1차 신청이 원칙이며, 재학 중 2회에 한해 2차 신청으로 수혜 가능

신청방법

☑ 전자서명수단 한 가지 준비

① 공동인증서 ② 금융인증서 ③ 간편인증

☑ 한국장학재단 누리집 및 모바일 앱에서 신청

※ 반드시 학생 본인이 직접 신청

누리집

www.kosaf.go.kr

모바일 앱



신청기간

'25. 11. 20. (목) 9시 - 12. 26. (금) 18시

※ 마감 이후 국가장학금 신청 불가하므로 반드시 기간 내 신청

서류제출 및 가구원 동의기간

'25. 11. 20. (목) 9시 - '26. 1. 2. (금) 18시

☑ 가구원 동의 방법 : ① 한국장학재단 누리집

② 한국장학재단 모바일 앱 ③ 민간사 앱(웰로)

※ 서류 제출 대상자는 온라인으로 서류 제출 필수!

신청 2~3일 후 누리집 및 모바일 앱에서 제출 필요 서류 확인

신청문의

한국장학재단 상담센터
1599-2000

국가장학금 신청문의
챗봇상담



목록보기

2026년 1학기 주거안정장학금 신청

(자료제공: 교육부 청년장학지원과 ☎ 044-203-6271)



우리에겐 주거안정 장학금이 있습니다

2026년 1학기 1차 신청기간

2025.11.20.(목) 9시 -
2025.12.26.(금) 18시

주거안정장학금이란?

- 1 원거리 대학에 다니는
- 2 기초·차상위학생에게 [주거관련 비용]을
월 최대 20만원 지원하는 장학금

서류제출 및 가구원 동의기간

'25.11.20.(목) 9시 ~ '26.1.2.(금) 18시

※ 원거리 심사를 위한 부모 주소 정보 확인을 위하여 가구원 동의 필수

신청대상

- 1 재학생, 신입생(고3, 재수생 등 입학예정자), 편입생, 재입학생, 복학생 등 모든 대학생
- 2 기초차상위 학생 3 원거리 진학자 4 단, 만 39세 이하 미혼인 자

*대학소재지 기준 부모님의 주소지가 다른 교통권에 있는 경우

- 1 대도시권역 : 수도권/ 부산·울산권/ 대구권 / 광주권 / 대전권/ 전주권
- 2 시지역 : 인접(시의 경계를 맞닿고 있는)시까지
- 3 군지역 : 해당 군지역 범위까지

※ 단, 사망 또는 부양관계단절 등 부모 주소정보가 모두 없는 경우 원거리 심사 생략(면제)

지원금액 및 지급방식

- 학기 중 최대 월 20만원 한도 내 주거관련 비용 지원(연간 최대 240만원 지원)
- 학생이 제출한 주거안정장학금 지급 요청서 검토 후 월 지급 한도 내에서 학생이 지출한 비용(실비)을 개별 지급(학제별, 학생별 한도 내)

주거 관련 사용 가능 비용

임차비용	이자비용	수선유지비	연료비·관리비
임차료, 보증금, 기숙사비 등	주택임차차임금 이자상환액 등	수선재료비, 수리서비스 이용액 등	수도, 전기, 관리비 등

신청방법

한국장학재단 누리집 및 모바일앱에서 신청
※ 반드시 학생 본인이 직접 신청

누리집

www.kosaf.go.kr

모바일 앱



신청문의 1599-2000 한국장학재단 상담센터

[목록보기](#)

2026학년도 온라인 취학통지서 열람·발급

(자료제공: 교육부 학생맞춤통합지원과 ☎ 044-203-6528)

초등학교 취학통지서 온라인으로 발급받으세요!

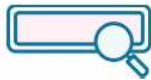
발급기간 | 2025.12.3.(수) ~ 12.20.(토)

발급대상 | 2026학년도 초등학교 입학 예정 자녀를 둔 학부모

발급방법



정부24
로그인



온라인
취학통지서
검색



발급신청



출력



[목록보기](#)

「군 사망사고 재조사 민원신청 안내」

(자료제공: 국방부조사본부 ☎ 02-748-1983)

진실로 명예를!

軍 사망사고 재조사 민원신청 안내



신청
대상

자해사망, 질병사망, 사고사 등
軍 복무 중 발생한 사망사고



신청
자격

軍 복무 중 사망한 故인의
유가족 및 친인척과 법정대리인



신청
방법

국민신문고 또는 우편(방문) 신청
〈문의사항 : ☎ 02-748-1982〉

QR코드를 스캔하시면
국민신문고로 연결됩니다.



국방부조사본부
전사망민원조사단

제작: 국방부조사본부 (A25041013)

[목록보기](#)

병영생활 고충, 성폭력·군범죄, 마약범죄,
방위사업비리, 병영안전 신고 / 상담

「국방헬프콜 ☎ 1303」

(자료제공: 국방부조사본부 ☎ 02-748-1974)



국방헬프콜센터(1303)

『군인 진위 여부 확인 창구』 개설안내

배 경 | ① 최근 국민 대상 군인 사칭 및 노쇼(No-Show) 사기 사건 증가
* 군인 사칭 사기 피해 규모('24년~현재) : 피해자 400명 / 피해금액 약 57억원
② 각 부대별 관련 민원 대응으로 임무 집중 여건 제한

안 내 | (국번없이) 1303

운영시간 | 365일 24시간



※ 국방헬프콜에서 해당부대 및 간부에게 계약이나 주문에 대한 확인 전화를 드릴 수 있습니다.
국민의 소중한 재산보호를 위해 적극 협조 부탁드립니다.



대한민국 국방부

제작지원 국방출판지원단

특수임무수행자 보상 신청 접수

(자료제공: 국방부 특수임무수행자보상심의위원회 ☎ 02-3476-8010)

특수임무수행자 보상 신청 기한 연장

특수임무수행자 보상 신청 접수

1. 신청기간: **2025. 4. 1.(화) ~ 2026. 3. 31.(화)** / 12개월

2. 신청대상: 특수임무수행자 및 유족

[특수임무수행자] 및 [유족]이란?

- [특수임무수행자]라 함은 대통령령이 정하는 기간 중 대한민국 군 첩보부대에 소속되어 특수임무를 하였거나 이와 관련한 교육훈련을 받은 자
※ 육군(1951. 3. 6. ~ 2002. 12. 31.) / 해군(1949. 6. 10. ~ 2002. 12. 31.) / 공군(1951. 5. 15. ~ 1971. 8. 31.)
- [유족]이라 함은 특수임무수행자의 민법상 재산 상속인

3. 접수방법: 우편(등기) 또는 방문 접수

- 우편(등기): 서울시 용산구 이태원로 29, 전쟁기념관 437호 특수임무수행자 보상심의위원회
* 우편(등기) 접수시 최종 접수일(2026년 3월 31일) 우체국 소인분까지 유효
- 방문: 서울시 용산구 이태원로 29, 전쟁기념관 437호 특수임무수행자 보상지원단 민원실
* 월~금(공휴일 제외), 9시부터 18시까지 접수처 운영

4. 신청서식 및 서류: 특수임무수행자 보상심의위원회 홈페이지에서 다운로드

- 국방부 홈페이지 → 주요정보 바로가기 → 특수임무수행자 보상심의위원회 자료실
- 특수임무수행자 보상지원단 민원실로 서식 발송 요청(인터넷 사용 제한 시)

5. 기타 문의처(민원실): 02-3476-8010



대한민국 국방부
Ministry of National Defense

[목록보기](#)

국민과 함께하는 6·25전사자 유해발굴사업

(자료제공 : 국방부유해발굴감식단 계획운영처 ☎02-811-6518)



대한민국 국방부



국방부유해발굴감식단
MND Agency for KIA Recovery & Identification



6·25 전사자의 유가족을 찾습니다



호국영웅의 소재를 제보해주세요!

제보대상

6·25전쟁 당시 전사한 국군, 경찰, 학도병, UN군 등 유해

포상금 지급

유해소재 제보 시 최대 70만원 포상금

제보내용

- 6·25전쟁 당시 전사자 직접매장, 목격 또는 들은 내용
- 군복무 시절 전사자 유해, 유품을 목격 또는 들은 내용
- 일상활동(영농, 등산, 약초채취 등) 및 각종 공사 간 전사자 추정 유해, 유품을 직접 목격 또는 들은 내용

쉽고 빠른 유가족 유전자 시료채취

참여대상

전사자 유해를 찾지 못한 친·외가 8촌 이내 유가족

준비서류(증빙자료)

제적등본, 유족증 사본, 전사통지서 사본, 병적증명서 등(택일)

포상금 지급

- 전사자 신원 확인 시 1,000만원 포상금
- 전사자 기준 최초 채취 시 10만원 포상금(유가족 인정 시)
- 시료채취 참여 시 1만원 상품권



대표전화

오!6·25

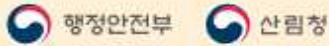
1577-5625

참여방법

- ① 국방부 유해발굴감식단 유가족찾기 탐문관이 직접 방문
- 전사자 및 유가족 정보 확인 후 전국 유가족 거주지 / 생업현장 직접 방문 시료채취
- 미신청 시에도 전사자 정보 확인 후 유가족 연락 및 방문
- ② 유가족 본인이 직접 방문 / 우편 활용
- 가까운 보건소(지소), 군병원, 예비군부대, 병무청, 보훈병원(요양원), 적십자병원, 국방부 유해발굴감식단(서울 현충원내) 방문채취
- 본인이 직접 시료채취 원할 경우 시료채취키트 우편발송 / 시료채취 후 국방부 유해발굴감식단으로 우편 발송(착불)
- 현역 장병은 소속부대 인사 담당자에게 신청 (참여 시 위로휴가 지급)
- ③ 전화신청 1577-5625 [오!6·25]

산불예방 홍보자료

(자료제공: 행정안전부 환경산림재난대응과 ☎ 044-205-6173)



산불 예방

실수로 산불 시 3년 이하 징역 또는 3천만 원 이하 벌금



영농부산물, 쓰레기 등
불법 소각 금지



취사·야영·실화 등으로
산불 시 처벌

산림이나 산림인접지역에서 불을 피우거나 불을 가지고 들어가면
100만 원 이하 과태료



산행 시 라이터, 버너 등
화기 소지 및 흡연 금지



입산통제구역, 등산로
폐쇄 구간 출입금지

한파6대 행동요령 홍보

(자료제공: 행정안전부 홍보담당관실 ☎ 044-205-6365)



한파 6대 행동요령

이렇게 행동하세요!

한파행동요령



기상 상황 확인하기



야외활동 자제



따뜻한 장소 휴식



외출 시 방한용품 착용



수도관 동파예방

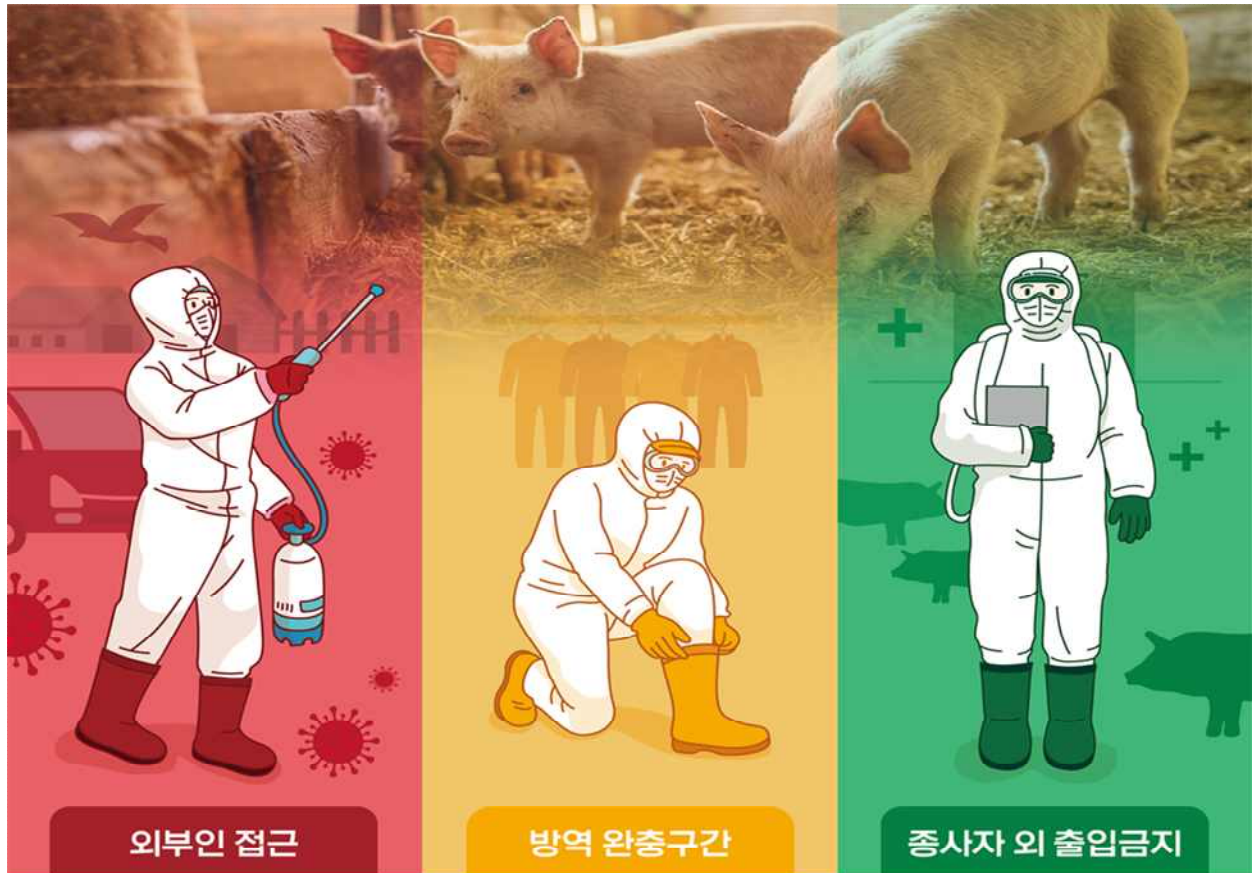


주변 이웃 안전살피기



양돈농장 3색 방역 캠페인

(자료제공: 농림축산식품부 구제역방역과 ☎ 044-201-2542)



오염구역

완충구역

청정구역

양돈농장을 지키는 3색 방역 캠페인!

“가축질병을 예방하는 방역수칙의 첫걸음입니다.”

농장의 모든 구역을 **3색 구역화**하고
구역별 전용 색깔 장화·장갑을 착용합니다.

내 손안에 보조금 농업e지

(자료제공: 농림축산식품부 차세대농업정보추진단 ☎ 044-201-1172)



내 손 안에 보조금 농업(e)지

언제 어디서나 **온라인으로** 쉽고 간편하게!
방문 없이 **농업경영체 등록정보 갱신도** 쉽게!

모바일 앱, PC 등 온라인으로 언제 어디서나 **농업e지**를 이용해 보세요!

농업e지 주요 기능

- ☑ 신청 및 발급: 농업경영체 등록·변경 신청, 농업경영체 등록확인서 발급 등
- ☑ 조회 및 확인: 농업경영체 등록정보, 맞춤형사업 추천, 보조사업 지도(map), 면세유 배정량, 재해보험 가입정보, 내 교육, 실시간 경락가 등

※ 2026년 도입예정: 직불금 등 농식품사업 신청, 지능형 상담시스템 등



농업e지 접속 및 로그인 방법

▶ 접속방법

① 인터넷 검색

'농업e지' 또는 '농업이지' 검색

인터넷 검색창에
'농업e지' 또는 '농업이지' 검색

② QR코드 촬영



③ 농업e지 앱



농업e지 앱 다운로드
*아이폰은 '26년 서비스 예정'

▶ 로그인 방법

농업e지 접속 후
로그인 아이콘 선택

로그인 방식 선택
(휴대전화 또는 간편 인증)

개인정보 입력 또는
본인 확인 절차 진행

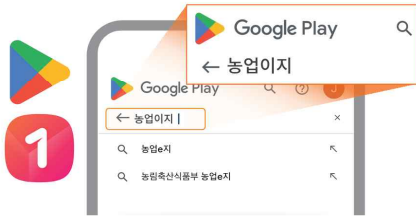
실명인증

로그인 완료

앱 설치 및 간편비밀번호 등록 방법

※ 별도 인증절차 없이 간편비밀번호로 로그인할 수 있습니다.

1 플레이(play) 스토어에서
'농업e지(농업이지)' 검색 후 설치



* 애플 앱스토어(아이폰)는 '26년 1월 서비스 예정'

2 농업e지 앱 실행 후 로그인
(휴대전화 또는 간편 인증)



3 앱 오른쪽 상단에
전체메뉴(≡) 클릭



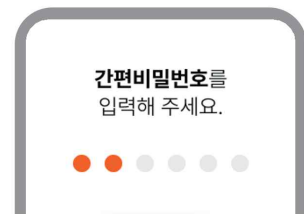
4 전체메뉴 하단의
'간편비밀번호 설정' 선택



5 간편비밀번호 설정하기



6 사용할 6자리 숫자 입력하면
간편비밀번호 등록 완료



농업경영체 (변경) 등록신청 방법(요약)



2025 농림축산식품 과학기술대전

(자료제공: 농림축산식품부 과학기술정책과 ☎ 044-201-2456)

2025 농림축산식품 과학기술대전

미래농업, 내일을 열다

2025. **12.10.** (수) ~ **12.11.** (목)

서울 양재 oT센터 제1·2 전시장



주최 | 농림축산식품부 주관 | 농림식품기술기획평가원
후원 | 농협 농협경제지주 LG전자 CJ 제일제당
Verixer 의성군

[목록보기](#)

김치 캐비지, 국제명칭 공식 추가

(자료제공: 농림축산식품부 식품외식산업과 ☎ 044-201-2132)

김치, 세계 속에서 더욱 특별해집니다!

우리나라가 제안한 김치 주원료 배추의 국제명칭에
'Kimchi cabbage'가 공식 추가되었습니다.



- ✓ 김치 종주국으로서 위상 강화
- ✓ 국내산 김치의 고유성과 차별성 강조
- ✓ 김치 브랜드화 및 수출 활성화 기여



농림축산식품부

[목록보기](#)

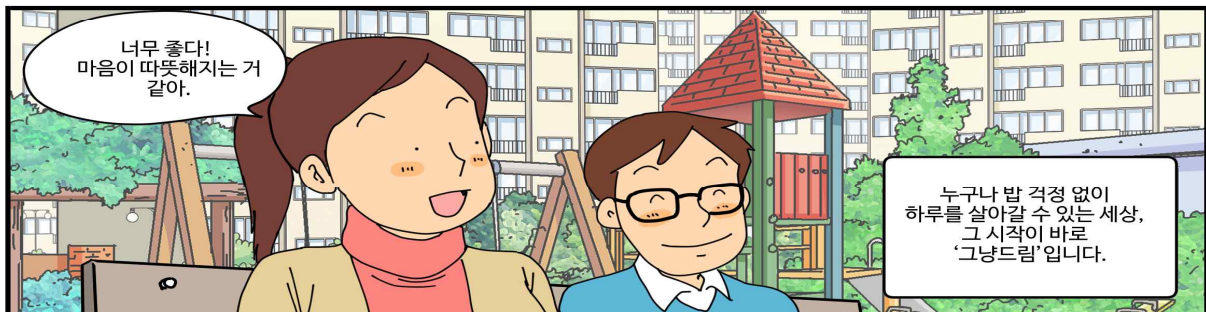
2025년 12월 정책홍보만화

- 필요하면 와요. 그냥드림 그냥 받으세요. -

(자료제공: 보건복지부 사회서비스지원과 ☎ 044-202-3261)

필요하면 와요. 그냥 드림 그냥 받으세요.

글.그림 : 허재호



필요하면 와요. 그냥 드림 그냥 받으세요.

생계가 어려운 누구나
부담없이 들를 수 있는
먹거리 지원공간
'그냥드림' 입니다.



누구나 밥 걱정 없이
하루를 살아갈 수 있는 세상,
그 시작이 바로
'그냥드림' 입니다.

2026년 노인일자리사업 참여자 모집

(자료제공: 보건복지부 노인지원과 ☎ 044-202-3477)

- (모집대상) 65세 이상 참여 가능 *일부 사업은 60세 이상
- (모집분야) 노인공익활동사업, 노인역량활용사업, 공동체사업단, 취업 지원 (취업알선형)
- (모집기간) 2025.11.28.(금) ~ 12.26.(금) * 수행기관별 모집 기간이 다를 수 있으므로 수행기관에 모집 기간 확인 필요
- (신청방법) 방문신청, 온라인 신청
 - (방문신청) 지역별 행정복지센터(구, 동사무소), 노인 일자리 및 사회활동 지원사업 수행기관(노인복지관, 대한노인회, 시니어클럽 등)
 - (온라인 신청) 노인일자리 여기 *지역별 수행기관 일자리 정보 검색 가능
- (상담 및 문의) 대표번호 1544-1388
 - *노인일자리 상담 대표전화☎(1544-3388)로 문의하면 발신자 위치에서 가장 가까운 수행기관으로 전화 연결하여 안내 받을 수 있음

붙임 1. 2026년 노인일자리사업 참여자 모집 포스터 1부

2026년 노인 일자리 및 사회활동 지원사업

노인일자리 참여자를 모집합니다

2025. 11. 28. (금) ~ 12. 26. (금)

*수행기관별 모집 운영 기간을 확인하세요!



모집대상

65세 이상

*일부 사업은 60세 이상 참여 가능

모집분야

노인공익활동사업,
노인역량활용사업, 공동체사업단,
취업 지원 사업

신청방법

1 방문신청

- 지역별 행정복지센터(구, 동사무소)
- 노인 일자리 및 사회활동 지원사업 수행기관
(시니어클럽, 노인복지관, 대한노인회 등)

2 온라인신청

노인일자리 여기
(www.seniorro.or.kr)



스캔하세요

상담 및 문의 **1544-3388**

나와 이웃의 복지 위기상황을 앱으로 알려주세요

(자료제공: 보건복지부 지역복지과 ☎ 044-202-3

나와 이웃에게 도움이 필요할 때 “복지위기 알림 앱”

복지 위기상황 도움요청을 쉽고 빠르게!



QR코드를 스캔하여 앱을 설치하세요

플레이스토어, 앱스토어에서 '복지위기알림'을
검색하여 다운로드

도움요청 누가 할 수 있나요?

- 대한민국 국민 누구나
- 지역사회보장협의체, 명예사회복지공무원
- 공무원, 미·통장, 사회복지시설 종사자 등 신고의무자

요청 방법은?

- 앱 설치 후 도움 필요 대상, 위기상황 선택 및 도움요청
내용 입력 (비회원, 익명 도움요청 가능)

어떤 경우에 요청하나요?

- 나와 이웃이 생계곤란, 신체·정신건강, 고립 및
고독 등의 위기상황에 처했을 때

무엇을 도와주나요?

- 해당 지자체 담당자와 상담을 통해 긴급복지 등 공적
서비스 제공 (생계비, 의료비, 주거지원 등)
- 건강관리서비스, 돌봄 등 보건복지서비스 연계 지원

복지포털 복지로 홍보

(자료제공: 보건복지부 복지정보기획과 ☎ 044-202-3173)

 보건복지부  한국사회보장정보원

딱 맞는 순간, 딱 맞는 복지

나에게 필요한 복지서비스
정보제공, 맞춤 검색 및 온라인 신청 가능!



다양한 복지서비스,
쉽고 편리하게 할 수 있을까?



**복지서비스
찾기 및 온라인 신청**

복지서비스,
나도 신청할 수 있을까?



**복지서비스
모의계산**

나의 복지정보,
한 번에 확인할 수 있을까?



복지지갑

딱 맞는 복지서비스,
안내 받을 수 있을까?



복지멤버십

**복지로
접속방법**

PC

bokjiro.go.kr 접속 또는
검색창에 '복지로' 검색



Website

모바일

복지로 어플 다운로드 또는
검색창에서 '복지로' 검색

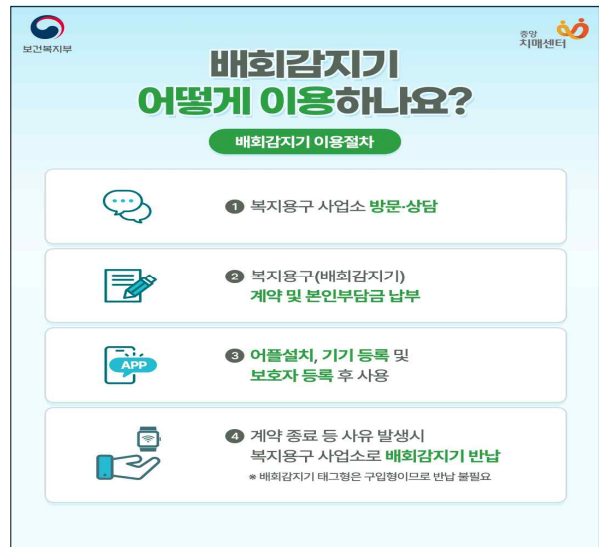


Google Play App Store

[목록보기](#)

치매환자 실종예방의 시작, 배회감지기를 소개합니다! (카드뉴스)

(자료제공: 보건복지부 노인건강과 ☎ 044-202-3532, 3536)





보건복지부

중앙

치매센터


배회감지기는 어떤 종류가 있나요?

매트형 배회감지기

대여

치매환자가 집 밖으로 나가는지 여부를 확인하는 제품으로,
침대 밑이나 현관에 깔아 놓은 **매트를 밟으면**
램프 및 알람이 켜지는 배회감지기예요.






보건복지부

중앙

치매센터


배회감지기에 대해 더 자세한 내용이 궁금하다면


노인장기요양보험 홈페이지 - 제도소개 -
급여종류 및 내용 - 복지용구에서 확인이 가능해요!



노인장기요양보험 홈페이지

<https://www.longtermcare.or.kr/npbs/indexr.jsp>





보건복지부

중앙

치매센터

01

배회감지기가 궁금하다면?

국민건강보험공단

☎ 1577-1000

02

치매환자 실종 예방을 위한 기타 서비스가 궁금하다면?

치매상담콜센터

☎ 1899-9988

※ 나와 가까운 치매안심센터 찾기

중앙치매센터 홈페이지 - 치매시설정보

어려운 이웃에게 관심을 가져주세요

(자료제공: 보건복지부 복지정책과 ☎ 044-202-3009,3015)



모두가 따뜻한 겨울을 날 수 있도록 어려운 이웃에게 관심을 가져주세요

주변에 말 못할 고민으로
어려워 하고 있는 이웃이 있지 않나요?
망설이지 말고 도움을 요청하세요.
함께 찾고 같이 도우면
모두에게 따뜻한 겨울이 될 수 있습니다.



어려운 이웃이란?

-  소득감소, 실직, 휴업, 폐업 등으로
생계가 어려운 가구
-  빚이나 신용 문제로 어려움을 겪는
금융 취약 가구
-  겨울철 전기, 가스, 연탄 등
난방에 어려움을 겪고 있는 가구
-  노숙인과 쪽방, 노후 고시원 등에서
사는 주거 취약 가구
-  독거 어르신, 장애인, 취약아동 등
돌봄 취약 가구

도움 요청하는 방법

대표창구

- 시·군·구청 및 읍·면·동 행정복지센터 방문
- 보건복지상담센터(☎24시간 국번없이 129)

쉽고 빠른 요청

- 복지로 www.bokjiro.go.kr
➔ 복지위기알림
- 복지위기 알림앱
(QR 코드 스캔 또는 플레이·앱스토어 다운로드)



유형별 상담

- 금융 | 서민금융콜센터(☎1397)
- 채무/신용 | 신용회복위원회(☎1600-5500)
- 난방 | 에너지바우처(☎1600-3190)
- 주거 | 주거복지콜센터(☎1600-1004)
- 고용/노동 | 고용노동부 상담센터(☎1350)
- 돌봄 | 긴급돌봄(☎1522-0635)
(*서울/경기 제외)

2025년도 에너지바우처로 따뜻한 겨울 보내세요!

(자료제공 : 기후에너지환경부 기후적응과 ☎ 044-201-6962)

- 11월 21일부터 에너지바우처 지원대상에 다자녀 가구가 새롭게 포함되었습니다. 가까운 읍·면·동 행정복지센터 또는 복지로 홈페이지를 통해 신청하시기 바랍니다. ※ 이미 에너지바우처를 지원받고 있는 경우 신청 불필요

<에너지바우처란?>

에너지취약계층의 냉·난방비(전기, 도시가스, 지역난방, 등유, LPG, 연탄 등)를 지원하는 제도

- 신청대상은 '소득기준'과 '세대원 특성기준'을 모두 충족하는 세대입니다.

소득기준	○ 「국민기초생활 보장법」 상 생계·의료·주거·교육급여 수급자
세대원 특성기준	○ 주민등록표 등본상의 기초생활수급자(본인) 또는 세대원이 아래 어느 하나에 해당 ▶ 노 인 주민등록기준 1960. 12. 31. 이전 출생자 ▶ 영유아 주민등록기준 2018. 1. 1. 이후 출생자 ▶ 장애인 「장애인복지법」에 따라 등록된 장애인 ▶ 임신부 임신 중이거나 분만 후 6개월 미만인 여성 ▶ 중증·희귀·중증난치질환자 「국민건강보험법 시행령」에 따른 「본인일부부담금 산정 특례에 관한 기준」 중증질환별표3, 희귀질환별표4, 중증난치질환별표4의 2을 가진 사람 ▶ 한부모가족, 소년소녀가정(가정위탁보호 아동 포함) ▶ 다자녀 가구 주민등록표 등본상 세대주와의 관계가 "자녀"이면서 동시에 19세 미만인 사람을 2명 이상 포함하는 세대(등본상 등재된 가정위탁보호아동은 자녀로 포함)

※ 세대원 모두가 「국민기초생활 보장법」에 따른 보장시설에서 급여를 받는 경우 지원 제외

- 신청방법

신청기한	○ 2025년 12월 31일 까지 ※ 다자녀 가구는 11월 21일부터 신청 가능
신청방법	○ 주민등록표 등본상 읍·면·동 행정복지센터에서 방문 신청 - 대리인(주민등록표 등본상 세대원 또는 친족) 또는 담당공무원 직권 신청 가능 ○ 복지로(www.bokjiro.go.kr) 온라인 신청
신청서류	○ (필수) 에너지이용권 발급 신청서(행정복지센터에 비치) ○ (필수) 전기요금 고지서 ○ (선택) 요금차감을 통해 겨울철 난방에너지 비용을 지원받고자 하는 경우 도시가스, 지역난방 중 사용량이 많은 요금 고지서 (택1) ○ (대리 신청을 하는 경우) 대리인의 신분증 사본 및 위임장

※ '24년도 수급자 중 정보변경(주소, 세대원수 등)이 없으면서, '25년도 지원대상 자격을 충족하는 경우는 자동으로 신청됨(별도 신청 불필요)

- 사용 및 지원 (사용기한 : 2026년 5월 25일)

구분	1인 세대	2인 세대	3인 세대	4인 이상 세대	비고
지원금액	295,200원	407,500원	532,700원	701,300원	○ 월별 지원금액이 아님 ○ 사용기한 이후 잔액은 소멸

※ 다른 동절기 에너지이용권(연탄쿠폰, 「긴급복지지원법」에 따른 연료비 지원)을 중복해서 신청 또는 사용해서는 안되며, 중복 사용이 확인될 경우 지원된 에너지바우처 금액은 환수처리

- 문의 및 정보 확인

에너지바우처 통합 상담센터(☎1600-3190) 또는 읍·면·동 행정복지센터



<카카오톡 채널>

○ 에너지바우처 최신 정보 공유



<홈페이지>www.energyv.or.kr


- 잔액 및 이용내역 조회
- 사업 관련 FAQ

우리 건강을 지키는 「국민환경보건 기초조사」

(자료제공: 기후에너지환경부 국립환경과학원 환경보건연구과 ☎ 032-560-7129)

- 기후에너지환경부 국립환경과학원에서는 2009년부터 우리 국민 몸속 중금속 등 환경오염물질을 조사하고 있습니다.
- 조사한 결과는 국가승인통계(제106027호)로 공개하여 국가정책 수립에 활용하고 있습니다.
- 전국 표본추출을 통해 대상지역을 선정하여, 저희 조사원이 방문해 설명드리고, 동의하시면 행정복지센터 등 가까운 장소에서 소변, 혈액 중 환경유해 물질의 영향요인을 확인하는 조사를 실시합니다.
- 조사에 참여하시면 건강에 도움되는 정보(임상검사 결과, 체내 환경오염물질 분석결과 등)를 제공받을 수 있습니다.

※ 포스터의 QR 코드를 통해 홍보영상을 보실 수 있습니다.



홍보영상

2024.7 ~ 2026.12

국민환경보건 기초조사

참여자 한 명이 국민 10,000명을 대표합니다.


조사대상 _____

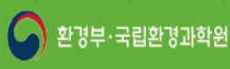
전 국민 대표로 표본 선정된 어린이·청소년·성인
조사원이 국민 대표를 찾아갑니다.

조사내용 _____

환경노출관련 설문조사
환경오염물질 농도 분석 및 임상검사
건강한 생활습관 안내

"본 조사는 환경보건법 제14조에 따른 법정조사입니다."





환경부·국립환경과학원

양육비 선지급제 시행

(자료제공: 성평등가족부 가족지원과 ☎ 02-2100-6347)



양육비 선지급제 시행!

양육비를 받지 못하고 있는 가구에 국가가 우선 양육비를 지급합니다.

※ 「양육비이행법」 개정에 따라, 양육비 정기지급 채권이 있음에도 양육비를 지급받지 못하는 한부모가족 자녀에게 국가가 양육비를 우선 지급하고 추후 채무자(비양육부·모)에게 회수하는 '양육비 선지급제' 시행 (2025. 7. 1.)

월 20만원, 만 18세까지

지원 대상 및 요건

- 아래 요건을 모두 만족하면서 **만 18세 이하인 자녀**를 양육하고 있는 양육비 채권자
- ✓ 정기적으로 양육비를 지급할 의무가 있는 양육비 채무자가 신청한 날이 속한 달의 **직전 3개월** 또는 직전 달 마지막 날까지 연속하여 **3회 이상 양육비를 이행하지 않은 경우**
- ✓ 신청인이 속한 가구의 소득인정액이 기준 **중위소득 150% 이하인 경우**
- ✓ 양육비 이행확보를 위한 절차를 종료하였거나 진행 중인 경우

지원 내용

- 자녀 1인당 월 20만원
- ※ 단, 지급액은 집행권원(양육비부담조서, 판결문 등)에 명시된 양육비를 초과할 수 없음

신청 방법

- (온라인) 양육비이행관리원 홈페이지(www.childsupport.or.kr)
- (우 편) 서울특별시 중구 퇴계로 173(충무로 3가 남산스퀘어) 24층(우 04554)
※ 우편접수시 '선지급 담당자 앞' 기재요망

문의

- (전 화) 1644-6621 (평일 9시 ~ 18시)
- (온라인) 양육비이행관리원 홈페이지 → 소통·참여 → 온라인 상담

뒷면의 체크리스트로 지원 가능 여부를 확인해 보세요~!

[목록보기](#)

2025 농림어업총조사 실시 안내

(자료제공: 국가데이터처 농어업통계과 ☎ 042-481-3725)

□ 조사 개요

○ (조사목적) 우리나라 농림어가의 규모, 분포, 구조 및 경영형태를 파악하여 농림어업 정책 수립의 기초자료 및 표본조사의 표본추출틀로 활용

○ (조사기간) 2025. 11. 20. ~ 12. 22.

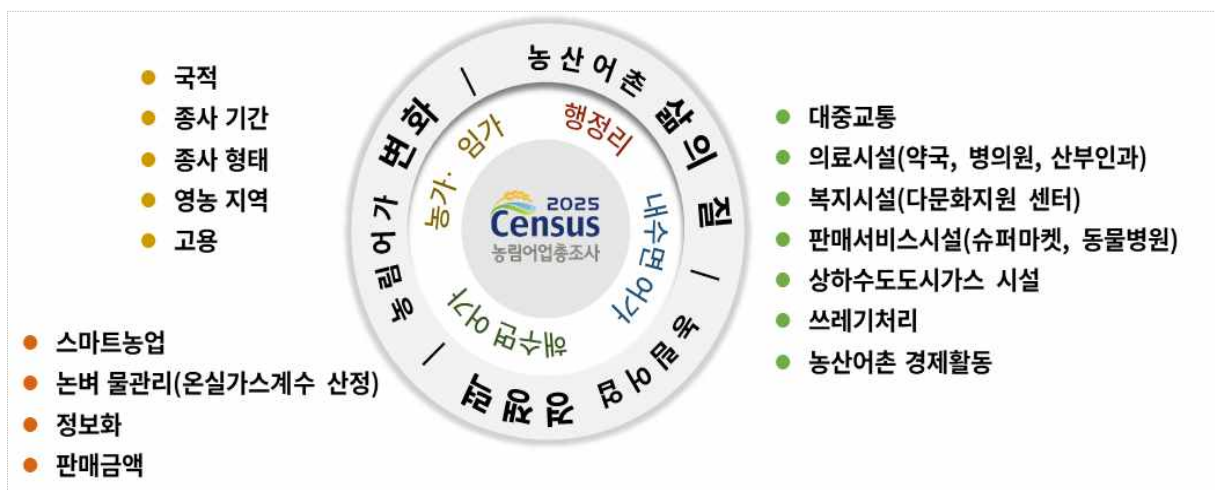
* 인터넷 조사: 11.20. ~ 12.10.

* 방문 면접조사: 12.1. ~ 12.22.

○ (조사대상) 2025년 12월 1일 0시 현재, 전국의 모든 농가·임가·어가, 행정리

○ (조사항목) 4종 조사표(133개 항목)

* 농림가(58개), 해수면 어가(30개), 내수면 어가(30개), 지역(15개)



○ (조사방법) 인터넷조사를 먼저 실시하고, 미완료 가구를 대상으로 조사원의 방문면접조사(태블릿pc 등) 실시



국가데이터처

통계청이 국가데이터처로
새롭게 찾아갑니다!

2025
Census

2025 농림어업 총조사

11.20.~12.22.

인터넷 조사 | 11.20.~12. 10.

방문 면접조사 | 12.01.~12. 22.



당신의 답이 농산어촌에 좋은 답이 됩니다

대한민국에 당신의 답을 들려주세요

조사대상 | 전국의 모든 농림어가와 행정리

홈페이지 | affcensus.go.kr

콜 센터 | 080-360-2025 (무료) *오전9시~오후6시 (주말포함)



[목록보기](#)

공동주택 화재 대피 요령

(자료제공: 소방청 대변인 ☎ 044-205-7012)



119안심클서비스란?

구급상황 발생 시, 미리 등록한 환자 정보(주소, 질환, 수술 이력, 복용약, 보호자 연락처 등)를 기반으로 119구급대가 환자의 특성과 상태를 신속하게 파악해 맞춤형 응급처치와 빠른 병원이송을 지원하는 서비스입니다.

119안심클서비스, 이렇게 신청하세요! * 대리 등록 가능 : 보호자, 자녀, 사회복지사 모두 등록 가능

- ① PC/모바일 '119안심클' 검색
- ② 회원가입 후 본인인증
- ③ 인적사항·가입 유형·보호자 정보 입력
- ④ 등록 완료

기존 구급 중심 119안심클서비스를 화재, 구조 분야까지 확대

119 신고 시 소방대원 위험요소 사전 파악

등록된 정보 기반, 신속하고 맞춤형 상황대응

보호자(대리인) 동시 알림 메시지 송출
(대피 유도 등 조력 지원)

위약 요소

화재

침수

구급

인구·가구 특성 | 주거 환경적 특성 | 환자의 질병 특성

나홀로 어린이
독거노인 등

침수 우려
노후 아파트 등

복용 약물,
장애 여부 등

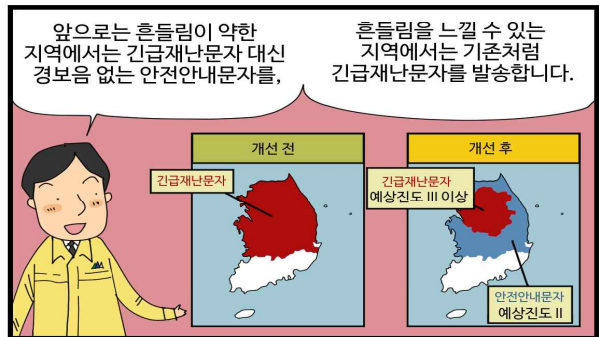
[목록보기](#)

2025년 12월 정책홍보만화 - 기상청 지진 재난문자 구분 발송 시행 -

(자료제공: 기상청 지진화산정책과 ☎ 02-2181-0764)

기상청 지진 재난문자 구분 발송 시행

글·그림 : 허재호



자료제공 : 기상청 지진화산정책과 ☎ 02-2181-0764 / 제작지원 : 문화체육관광부 여론과 ☎ 044-203-2922

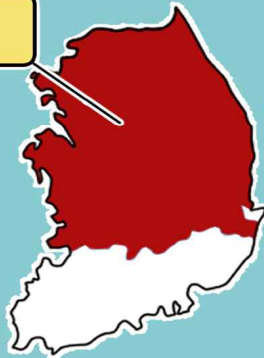
[목록보기](#)

기상청 지진 재난문자 구분 발송 시행

앞으로는 흔들림이 약한 지역에서는
긴급재난문자 대신 경보음 없는 안전안내문자를,
흔들림을 느낄 수 있는 지역에서는 기존처럼
긴급재난문자를 발송합니다.

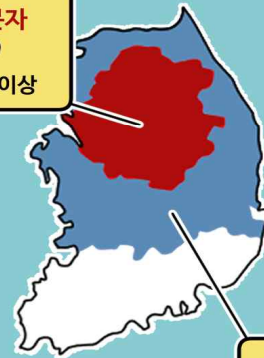
개선 전

긴급재난문자



개선 후

긴급재난문자
(경보음 O)
예상진도 III 이상



안전안내문자
(경보음 X)
예상진도 II

자료제공 : 기상청 지진화산정책과 ☎ 02-2181-0764 / 제작지원 : 문화체육관광부 여론과 ☎ 044-203-2922

[목록보기](#)

산불은 오직 예방만이 최선입니다

(자료제공: 산림청 홍보담당관실 ☎ 042-481-4074)



작은 불씨가
큰 산불이 됩니다

산불은 오직 예방만이 최선입니다!

산불 예방 수칙



산불조심기간
입산금지

입산통제구역 및 폐쇄된
등산로 입산 금지



산림 내에서
라이터, 담배 소지 금지



산림 인접지역에서 예초기, 용접
작업 시 산불대책 강구



산림 인접지역 논밭두렁
태우기 등 소각행위 금지



화목보일러
불씨 관리 철저



가꾸는데 30년
사라지는데 3초인 산불,
실수도 처벌 대상

“산에 불을 지른 자는 최대 15년 이하의 징역에 처한다”
「산림보호법」 제53조

12월 9일은 공익신고의 날

(자료제공: 국민권익위원회 보호보상정책과 ☎ 044-200-7755)

당신의 용기, 우리가 지켜드립니다!

12월 9일

공익신고의 날

신고자를 지켜주는 **보호제도 4가지**

첫 번째 비밀보장



신고자 정보는 **철저하게 보호**됩니다.

두 번째 보호조치



신고를 이유로 한 **불이익조치**가 금지됩니다.

세 번째 책임감면



신고자는 **책임감면** 받을 수 있습니다.

네 번째 신변보호



신변의 위협에서 **신고자**를 지켜드립니다



부패·공익신고 상담은 국번 없이 1398



 국민권익위원회

숙박플랫폼 소비자분쟁 급증, 62.1%가 주요 7개 플랫폼에서 발생해요

(자료제공: 공정거래위원회, 한국소비자원 소비자정보국 ☎ 043-880-5745)

온라인 숙박플랫폼을 통한 숙박 이용계약 관련 분쟁이 급증하고 있어 소비자 주의가 필요해요



한국소비자원에 최근 3년간 접수된 피해 다발주요 7개 숙박플랫폼의 비중은 62.1%에 달하는 것으로 나타났어요



아고다 플랫폼 관련 분쟁이 가장 많아요

해당 기간 주요 7개 숙박플랫폼 관련 피해구제 신청 건은 총 3,881건으로, 올해 들어 전년 상반기 대비 44.0% 급증했어요



주요 플랫폼 7개 중에서는 아고다 관련 건수가 37.8%(1,466건)으로 가장 많았어요



숙박 관련 분쟁의 절반은 소비자의 계약해제로 인한 위약금 분쟁이에요

접수된 주요 숙박플랫폼 관련 피해구제를 신청 사유별로 분석한 결과, 소비자의 계약해제로 인한 위약금 분쟁이 49.1%로 가장 많았어요



숙박 플랫폼 계약 전, 꼭 확인하세요!

- 1 사업자가 게시(표시)한 환불 조항을 꼼꼼하게 확인하기
- 2 특히 환불불가 조건인 경우 더욱 신중하게 계약하기
- 3 이용 일정-이용 인원-숙박시설의 주요 정보 등 자세히 확인하기
- 4 계약체결 후에는 예약확인서 등 예약 내역 보관하기



□ 소비자피해 발생 시 증빙서류를 갖추어 국번없이 1372(발신자부담) 또는 ‘소비자24(consumer.go.kr)’에서 소비자상담 또는 피해구제를 신청하세요

[목록보기](#)

불법도박 근절 및 불법사행행위 신고 안내

(자료제공 : 사행산업통합감독위원회 조사홍보과 ☎ 02-3704-0555)



**도박으로 잃어버린 인생
지금 당신의 결심이 필요합니다**

불법사행행위 신고
1855-0112



사행산업통합감독위원회
National Gambling Control Commission

도박문제 전문상담
1336

한탕, 한방

**불법
도박**

인생 파란의
지름길



**도박으로 잃어버린 인생
지금 당신의 결심이 필요합니다**

불법사행행위 신고 포상금 최대 5천만원

1855-0112

도박문제 전문상담

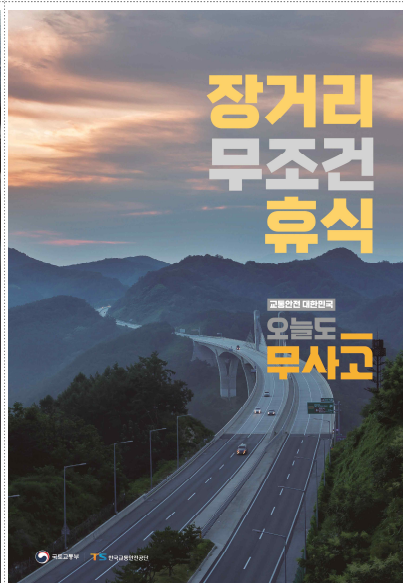
1336

교통안전 대한민국 오늘도 무사고 캠페인

(자료제공: 한국교통안전공단 대외협력실 ☎ 054-459-7042)



[오늘도 무사고 6대 안전수칙]



교통사고 사망자 없는 365일 안전한 대한민국을 바라는
간절한 바람이 담겼습니다.

운전자, 보행자의 입장에서 함께 지켜야 할 교통안전 메시지는
'오늘도 무사고.kr' 에서 확인할 수 있습니다.



캠페인 공식 홈페이지

[목록보기](#)