

언제 어디서나 도로명주소입니다

(자료제공 : 안전행정부 주소정책과 ☎ 02-2100-2833)



안전행정부

언제 어디서나 도로명주소입니다

도로명주소는 이렇게 사용합니다.

2014년 1월 1일부터 공공기관에서 전입·출생신고 등 각종 민원신청이나 서류를 제출할 때 새롭게 바뀐 도로명주소를 사용해야 합니다.

도로명주소는 어떻게 쓸까요?

도로명주소는 기존 지번주소와 시군구, 읍면까지는 동일하다 동(洞)·리(里)는 빠지고 지번 대신 도로명과 건물번호를 사용합니다.

- 아파트의 경우 : 시도+시군구+읍면+도로명+건물번호+동·호수
예) 강원도 춘천시 삭주로 89, 〇〇동 〇〇호
※ 살고 계신 동(洞)과 아파트 명칭까지 쓰시려면, 맨 뒤 ()에 **참고항목**으로 기재하시면 됩니다.
예) 강원도 춘천시 삭주로 89, 〇〇동 〇〇호(후평동, 〇〇아파트)
- 단독주택의 경우 : 시도+시군구+읍면+도로명+건물번호
예) 충청남도 태안군 남면 적돌길 10

공동주택

지번주소

강원도 춘천시 후평동 529-7
〇〇아파트 〇〇동 〇〇호



도로명주소

강원도 춘천시 삭주로 89
〇〇동 〇〇호(후평동, 〇〇아파트)

단독주택

지번주소

충청남도 태안군 남면 양잠리 19



도로명주소

충청남도 태안군 남면 적돌길 10

- 과거 지번주소의 지번은 '번'자로 읽었지만, 도로명주소의 건물번호는 '번'으로 읽습니다.
(예, "적돌길 10"은 "적돌길 10번"으로 읽습니다)

도로명주소는 어디서 찾을 수 있나요?



도로명주소 홈페이지에서 찾아보세요 www.juso.go.kr

지번주소, 건물명을 검색창에 입력하면 내가 찾는 도로명주소가 한 눈에!



스마트폰에서 찾아보세요 '주소찾아'앱(App)

건물번호판을 비추거나, 건물명을 검색하면 내가 찾는 도로명주소가 한 손에!

※ '주소찾아'앱은 플레이스토어, 앱스토어, 티스토어 등에서 무료로 다운 받을 수 있습니다



인터넷 포털에서 찾아보세요

검색창에 지번주소를 입력하면 내가 찾는 도로명주소가 한 번에

마을변호사와 무료로 상담하세요!

(자료제공 : 안전행정부 자치행정과 ☎ 02-2100-3708)

대한변호사협회 안전행정부 법무부

마을변호사와 무료로 상담하세요!



- 01 언제든지 전화를 통해 무료로 법률상담을 받으실 수 있습니다
- 02 가까운 읍·면·동사무소에서 우리 마을변호사 연락처를 받으세요

인터넷 검색창에 '마을변호사'를 입력해 주세요

NAVER 마을변호사

하루 5분의 대화, 자녀를 폭력으로부터 지킵니다

(자료제공 : 교육부 학교폭력대책과 ☎ 044-203-6436)

- 학교폭력, 언제든지 내 자녀에게도 일어날 수 있습니다.
 - 매일 자녀의 편에서 이야기를 들어주고, 공감하고 격려해 주세요.
그리고 항상 사랑하고 있다고 말씀해 주세요.
 - 부모님의 따뜻한 사랑과 관심이 자녀를 행복하게 합니다.

이런 대화로 자녀의 마음을 열 수 있습니다.	이런 대화는 자녀의 마음을 닫게 합니다.
<ul style="list-style-type: none">- 넌 할 수 있어, 기대할게!- 아 그랬구나. 괜찮아 누구나 살수할 수 있어- 괜찮아, 다음번엔 더 잘할 수 있을 거야.- 장하다. 나는 네가 자랑스러워!- 엄마(아빠)는 너를 믿는다!	<ul style="list-style-type: none">- 다 너 잘되라고 그러는 거야.- 길동이는 잘하던데 너는 왜 그러니?- 학원을 안 보내주니, 문제집을 안 사주니?- 애들이 뭐 고민이 있어?- 공부 좀 해라, 커서 뭐가 될래?

에너지소비 증명제 수도권 확대·시행

- 내 건축물의 에너지성능, 이제 에너지 평가서를 통해 확인하세요! -
(자료제공 : 국토교통부 녹색건축과 ☎ 044-201-3769)

1 에너지 소비증명제도란?

- 건축물 에너지 소비증명제는 건축물 매매(임대)시 전기, 가스, 난방 등 에너지 사용량이 표시된 “건축물 에너지 평가서”를 거래계약서에 첨부
- 소비자가 거래 대상 건축물의 에너지 성능을 비교하여 에너지 성능이 높은 건축물을 선택할 수 있도록 유도하는 제도
- 근거 법령 : 「녹색건축물 조성 지원법」 제18조

2 에너지 소비증명서 제출 대상 및 방법

- (제출대상) 수도권내 500세대 이상 공동주택, 연면적 3,000㎡ 이상 업무시설
- (제출방법) 부동산 거래계약 및 신고시 에너지소비증명서를 첨부하여 신고

행복주택, 우리 동네가 활짝!

(자료제공 : 국토교통부 행복주택정책과 ☎ 044-201-4518)

국민이 행복한 변화가 시작됩니다



행복주택이 오면 젊음과 활력이 무럭무럭 자랍니다



희망이 넘치는 행복주택이란?
젊은이들에게는 희망의 디딤돌이 되고
지역경제에는 활력의 발판이 되도록,
주거시설과 문화·상업·여가·복지시설 등을
복합개발하여 지역주민과 입주민 모두가
희망을 키워가는 복합주거타운입니다.



저소득층에서 젊은 계층 중심으로

신혼부부, 사회초년생 및 대학생 등 사회 활동이 왕성한 계층에게 우선 공급하여 통근 비용, 임대료 절감 등 사회생활에 도움을 줍니다.

도시 외곽에서 도시 교통요지 위주로

기존의 도시 외곽에 입지하던 임대주택과는 달리 공공용지, 도시재생용지 등을 활용하여 직주근접형 임대수요를 충족 시킵니다.

주거공간 위주에서 커뮤니티 조성으로

주거·사업 시설 뿐만 아니라, 문화·휴식·공공시설 등을 복합 개발하여 지역주민의 삶의 질 향상에도 기여합니다.

단절에서 소통 거점으로

사회적기업 유치 및 문화·복지 프로그램 도입을 통해 지역소통과 지역경제 활성화의 거점이 됩니다.

'14년 표준주택가격 공시 및 이의신청

(자료제공 : 국토교통부 부동산평가과 ☎ 044-201-3432)

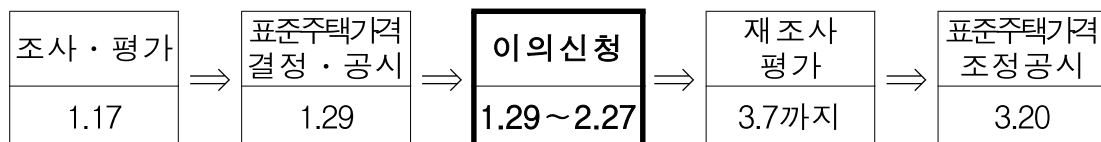
□ 2014년 표준주택가격 공시 및 이의신청

국토교통부장관은 금년 1월 1일을 기준으로 한 전국의 표준주택 약 19만호의 공시가격을 1월 29일자로 공시(관보게재)할 예정입니다.

공시된 표준주택가격은 국토교통부 홈페이지(<http://www.molit.go.kr>)와 부동산공시가격알리미 사이트(<http://www.kais.kr/realtyprice>) 또는 해당 시·군·구 민원실에서 1월 29일부터 2월 27일까지 열람할 수 있습니다.

그리고, 해당 표준주택의 소유자·이용자나 법률상 이해관계인이 이의가 있다고 판단되는 경우에는 같은 기간 내에 부동산공시가격알리미 사이트(<http://www.kais.kr/realtyprice>)에서 온라인으로 이의신청을 하거나 부동산공시가격알리미 사이트에서 이의신청서를 직접 다운받아 국토교통부(부동산평가과)에 서면으로 이의신청을 할 수 있습니다.

이의신청이 접수된 표준주택가격에 대해서는 재조사하여 조정내용을 3월 20일 다시 공시할 예정입니다.



유의사항

2012년도부터 표준주택가격을 결정·공시한 후 표준주택 소유자에게 발송한 「표준주택가격 조사·평가결과 알림」 결정통지문은 통지하지 아니하고 있으며, 인터넷으로는 국토교통부 홈페이지(<http://www.molit.go.kr>)의 부동산공시가격알리미 사이트(<http://www.kais.kr/realtyprice>)에서만 열람 및 이의신청(1.29~2.27)이 가능하니 이점 유의하여 주시기 바랍니다.

게임시간선택제와 함께하는 즐거운 겨울방학!!

(자료제공 : 문화체육관광부 게임콘텐츠산업과 ☎ 044-203-2449)

○ “게임시간선택제” 실시 안내

- 청소년 게임중독 예방을 위해 부모와 자녀가 함께 상의하여 게임물 관련 사업자에게 게임 서비스 시간을 제한하도록 신청할 수 있는 제도

※ (2012. 7월말) 17,746개 계정 ⇨ (2013. 10월말) 54,093개 계정

○ “게임시간선택제” 이용 방법

- 자녀들의 게임이용 조회(www.gamecheck.org) ⇒ 게임사의 홈페이지 방문
⇒ 게임사 홈페이지의 안내에 따라 제한하고자 하는 게임의 종류와 시간 선택

○ 게임 과몰입 관련 예방, 치료를 위한 관련 사업 추진

- 교육청 Wee센터를 통한 게임과몰입 예방상담 지원(2013.12월 기준 45개 Wee 센터 배치)
- 찾아가는 게임문화교실 운영(2013.12월 기준 연 13만명)
- 게임과몰입 상담치료센터(<http://www.game-clinic.org>) 운영

※ 수도권(중대병원 02-6299-3877~8), 영남권(부산정보산업진흥원, 해운대백병원 051-749-9476~9), 호남권(전북디지털산업진흥원, 전북대병원 063-282-2050) 상담치료센터



게임시간선택제 이용방법



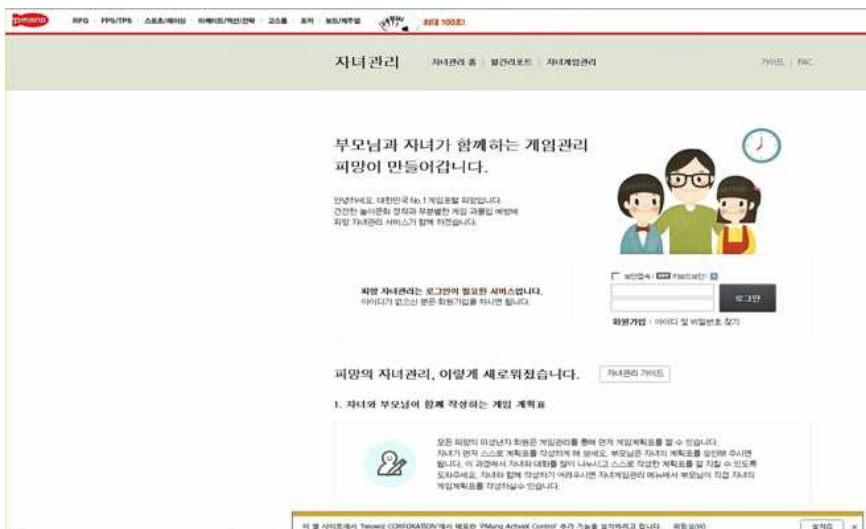
먼저 우리 아이가 이용하는 게임이 무엇인지 대화를 통해 확인합니다.
(※ www.gamecheck.org를 통해 더욱 쉽게 확인이 가능합니다.)



검색포털 사이트에서 아이가 이용하는 게임 또는 게임이름을 검색합니다.

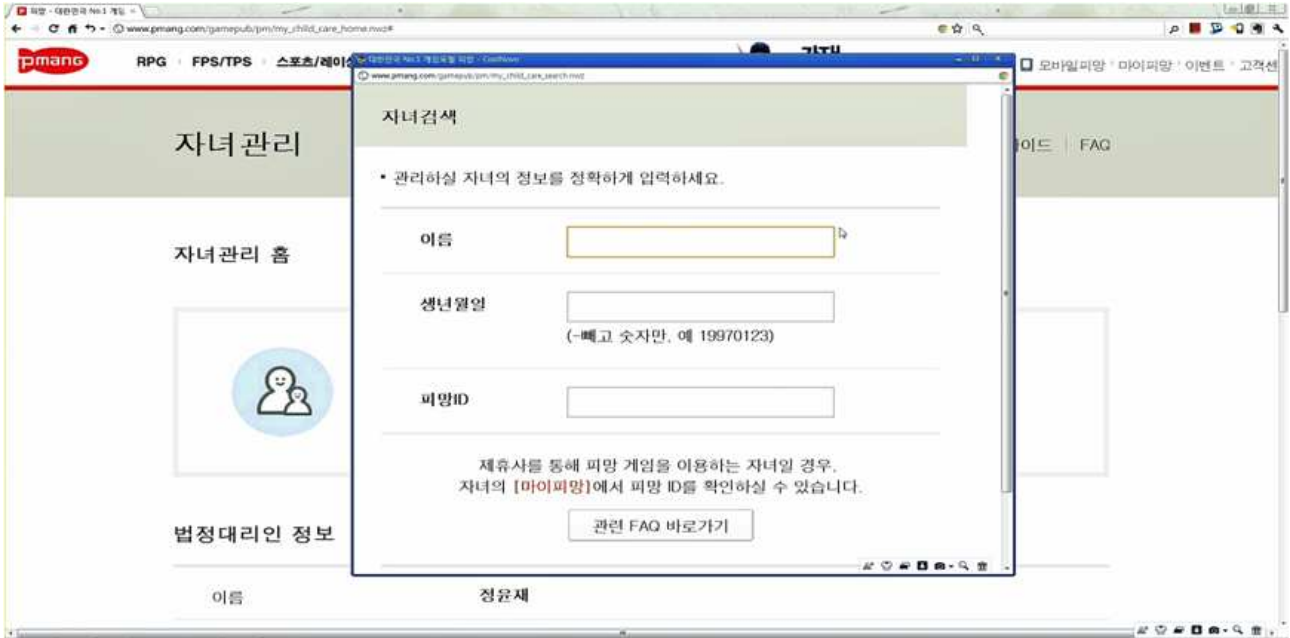


게임사의 게임시간선택제 메뉴를 클릭한 후, 부모님의 ID로 로그인합니다.
(※ 본 서비스의 이용 방법은 게임사마다 다를 수 있으며, 부모님 ID를 통해 자녀 ID를 관리하므로 게임사가 가입을 권유한다면 일반 회원가입의 방식으로 가입하실 수 있습니다.)

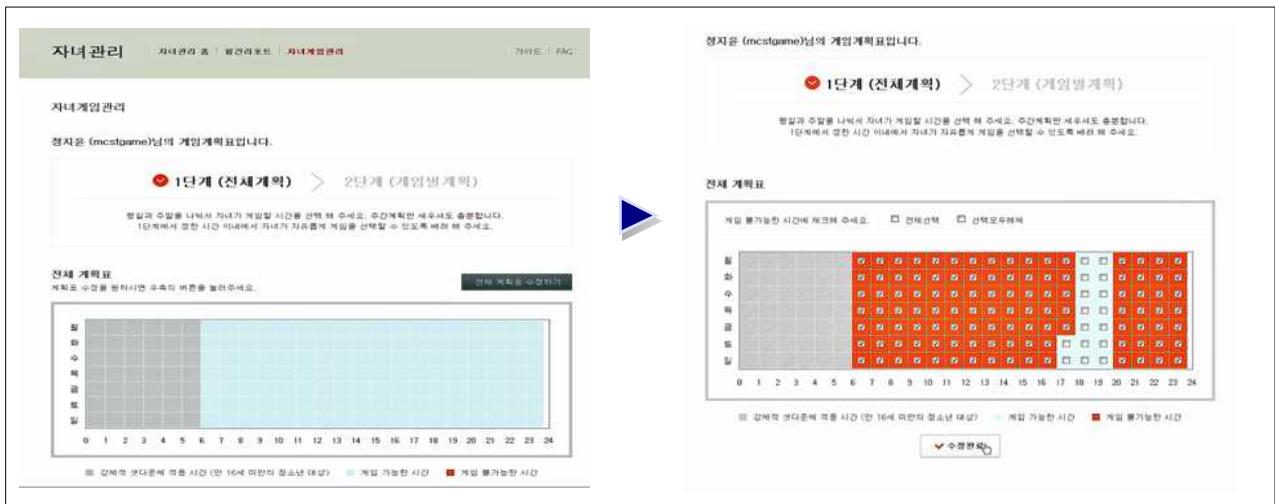




안내에 따라 자녀정보를 등록하신 후, 자녀 ID를 입력하여 검색합니다.



안내에 따라 게임 이용시간을 지정하시면, 이후 등록된 ID로는 지정된 시간에만 게임을 이용하실 수 있습니다.



※ 각 게임사별로 설정화면은 차이가 날 수 있으며, 더욱 상세한 이용방법은 게임사별 안내문을 참조하시기 바랍니다.

2014. 1월 국정홍보만화

(자료제공 : 문화체육관광부 정책여론과 ☎ 044-203-2922)

성범죄자 취업제한 제도



성범죄로 형을 선고받아 확정된 자는 집행이 종료된 날로부터 10년간 아동·청소년 관련 기관에 취업이 제한돼.

성범죄자 취업제한 대상시설 안내

- 유치원, 학교, 학원, 어린이집, 체육시설, 청소년활동시설, 청소년쉼터, 아동복지시설, 의료기관 (의료인) 등
- PC방, 청소년게임제공업소, 청소년출입노래연습장업, 경비업 법인 등 신규 제한 (2013. 6. 19부터 시행)



* 성범죄 경력조회비용 위반시 500만원 이하의 과태료 부과



생활 속 저작권 이야기 19



(자료제공 : 문화체육관광부 저작권정책과 ☎ 044-203-2475)

- Q. 합법적으로 구매한 한글 프로그램을 PC에 설치 할 때 자동으로 폰트(서체) 파일이 저장되었다. 저장된 폰트 파일을 포토샵 프로그램에서 사용하고자 할 때, 저작권 침해에 해당하는가?
- A. 한글프로그램 설치 시 자동으로 복제되어 저장된 폰트파일을 포토샵 프로그램에서 이용하는 것은 저작권자의 복제권 등의 침해행위로 볼 수 없어 저작권법상의 민·형사상 책임을 지지 않습니다.

다만, 정품 프로그램 설치 시 자동적으로 복제되어 설치되는 폰트 파일을 해당 프로그램 내에서만 이용해야 한다는 내용을 약관으로 두고 있는 경우,

자동적으로 설치된 한글 프로그램의 폰트 파일을 포토샵 프로그램에서 사용한 경우 저작권 침해는 아니지만, 권리자가 허락한 범위를 넘어선 사용으로 약관* 위반의 문제가 발생할 수 있습니다.

* 약관 : 계약의 당사자가 다수의 상대방과 계약을 체결하기 위하여 일정한 형식에 의해 미리 마련한 계약의 내용

약관은 계약 당사자가 계약의 내용으로 하기로 명시적 또는 묵시적으로 합의함으로써 구속력이 발생되며(대법원 선고 84다카 122판결 참조) 위반 시 손해배상 등 책임이 발생할 수 있으므로 약관에 대한 꼼꼼한 확인이 필요합니다.

※ 저작권법에서 폰트 자체는 저작물로 보호하지 않으나, 폰트를 표현하기 위한 폰트 파일은 컴퓨터프로그램 저작물로서 보호하고 있음

※ 한국저작권위원회 저작권 전문상담 채널운영 안내

- 온라인 자동상담 : <http://counsel.copyright.or.kr>
- 전화상담 : 02-2660-0050 / 이메일 상담 : call@copyright.or.kr



백열전구 생산(판매) 금지 안내

<자료제공 : 산업통상자원부 에너지관리과(에너지관리공단, ☎ 031-260-4250)>

- 지난 1월 1일부터 일반 조명용 백열전구에 대하여 생산, 수입이 금지되었습니다. 금지대상이 되는 백열전구는 25W이상 150W 이하의 일반 조명용 백열전구로 2014년 1월 1일 이후에 생산·수입된 백열전구에 한합니다.

※ 일반 조명용이 아닌 소형전구, 장식용 전구 등은 금지대상이 아닙니다.

- 백열전구를 대신하여 에너지효율이 우수하고 경제적인 고효율 조명을 이용하여 주시기 바랍니다. 구매비용과 소비전력량, 수명 등을 고려하면 백열전구에 비해 안정기내장형램프는 약 66.0%, LED램프는 약 82.3%의 연간유지비용 절감이 가능합니다.

< 조명기기별 유지비용 >

구 분	연간 제품비용(A)*	연간 전기요금(B)**	총 유지비용(A+B)
백열전구(60W)	1,497원	14,366원	15,863원
안정기내장형램프(20W)	599원	4,789원	5,387원
LED램프(컨버터내장형, 8W)	898원	1,916원	2,813원

* 제품가격에 제품수명을 반영하여 연간비용으로 환산한 평균 구입비용

** 일평균 사용시간 4.1h(조명기기 보급 이용 실태조사 - 예관공, '08년) 및 전기요금 160원/kWh 적용

<백열전구와 대체조명 비교>

구 분	백열전구	안정기내장형램프	LED램프(컨버터내장형)
에너지 효율	매우 낮음 (10~15lm/W)	보통 (50~80lm/W)	다소 높음 (60~80lm/W)
제품수명	1,000시간	5,000~15,000시간	25,000시간
제품가격	약 1,000원	약 2,000~5,000원	약 4,000~10,000원
제품사진			

6·25전사자 유해발굴, 귀하의 참여가 필요합니다!

(자료제공 : 국방부유해발굴감식단 계획과 ☎02-811-6513)



대한민국 국방부
Ministry of National Defense



6·25 전사자 유해발굴

당신의 관심과 참여가 그들을
가족의 품으로 돌아오게 합니다.

○ 전사자 유해소재 제보

- 직접 매장, 목격, 들은 사실 (유해발굴시 포상금 지급)

○ 신원확인을 위한 유가족 유전자자료 채취 참여

- 거주지역 보건소 방문, 전화신청 가능 (자가채취)
- ※ 현역장병 참여 : 소속부대 인사담당자에게 신청
- 참여장병에게 문화상품권 · 위로휴가 혜택



이 땅 어딘가에 외롭게 남겨진 13만의 호국용사들..
그들은 오늘도 도움의 손길을 애타게 기다립니다.



국방부유해발굴감식단

전 화: 1577-5625 (오! 6·25)

인터넷: www.withcountry.mil.kr



저소득층 디지털TV 보급사업 안내

(자료제공 : 미래창조과학부 디지털방송정책과 ☎ 02-2110-1897)

- 미래창조과학부는 경제적인 부담으로 아날로그 방송에서 디지털 방송으로 전환이 어려운 저소득층을 위해, 셋톱박스 없이도 디지털 케이블방송을 시청할 수 있는 TV를 시중가의 약 70% 수준의 저렴한 가격으로 구매할 수 있도록 지원하고 있습니다.
 - ※ 지원대상은 기초생활수급권자, 차상위계층, 국가유공자, 시청각장애인 중 디지털TV 미보유 가구이며, TV 구매는 1가구당 1대로 제한
- 구매한 TV로 저렴한 디지털 케이블 방송 이용을 원하는 경우, 추가 요금부담 없이 케이블방송 최저가 상품(4,000원)을 디지털 고화질로 시청할 수 있습니다.
- 다시보기 등의 양방향 서비스 또는 더 많은 채널의 방송 서비스 이용을 원하는 경우, 30% 내외의 요금감면 혜택을 받을 수 있습니다.
 - ※ 요금감면은 케이블TV 20%-60%, IPTV 및 위성방송은 30% 수준
- 저렴한 디지털TV 구입을 희망하거나 여러 방송에 대한 안내를 원하시는 저소득층은 디지털 TV 보급 지원센터(02-737-2763)로 전화해 주시면 친절히 안내해 드리겠습니다.

아이디어가 현실로, 창조경제타운

(자료제공 : 미래창조과학부 창조경제기반담당관 ☎ 02-2100-2083)

창조경제타운은 아이디어가 있는 국민이면 누구나 참여하여 자유롭게 아이디어를 제안하고, 제품과 서비스로 발전시켜 나눔으로써 창조경제의 주인공이 되는 아이디어 실현의 장입니다

<http://www.creativekorea.or.kr>



「아이디어 ⇒ 권리화 ⇒ 자금 ⇒ 시제품 ⇒ 마케팅」 단계별 멘토링 제공

- 아이디어만 가지고 창업을 고민하는 분들을 다양한 전문가 멘토가 도와줍니다
- 아이디어가 사업화로 이어지도록 정부와 민간의 사업 정보를 안내해드립니다.

<주요 서비스>

- ① 아이디어 제안 : 사업화나 창업에 도전하고 싶은 국민 누구나 아이디어 제안
- ② 전문가 멘토링 : 기술, 경영, 법률, 회계 등 전 분야의 최고전문가 멘토링 제공
- ③ 아이디어 사업 지원정보 : 창업, 사업화와 관련된 모든 정보를 한눈에!
- ④ 창조경제 사례 : 다양한 분야별 창조경제 성공사례 소개

The screenshot displays the Creative Korea website interface. On the left is a dark blue navigation sidebar with options like '로그인', '회원가입', '아이디어 발전소', '아이디어 사업 지원정보', '창조경제란?', '창조경제 사례', 'Q&A, 개선의견', '공지사항', '아이디어 보호요령', and '기술 특허 공유'. The main content area features a header with '새로운 미래를 여는 창조경제' and a funnel diagram. Below the header are four main service sections: '01 아이디어' (대한민국이 아이디어를 찾습니다), '02 멘토링' (전문가 멘토링을 지원합니다), '03 지원정보' (정부와 민간의 지원정보를 알려드립니다), and '04 성공사례' (당신의 성공이 우리의 미래입니다). A '창조 아이디어 제안' section lists categories like '교육/문화', '환경/에너지', '안전/의료/복지', '농림/수산/식품', '정보통신', '부품/소재', and '기타'. Below this are sections for '공유 아이디어 공간' (누구나 활용할 수 있도록 아이디어를 공유합니다) and '아이디어 공모전' (지원: 창업지원금 2,000만원, 기술개발자금 최대 1억, 창업공간 및 인큐베이팅). A 'BRAVO! Restart 2기 창업지원 공모전' banner is also visible.

2014년도 취학아동 예방접종 확인사업 안내

(자료제공 : 보건복지부 질병관리본부 예방접종관리과 ☎ 043-719-6852)

○ 취학아동 예방접종 확인사업

- 초등학교 입학 시 예방접종내역을 확인해 학교생활 중에 발생할 수 있는 감염병을 사전에 예방하기 위한 어린이 건강사업입니다.
- 안전한 단체생활을 위해 빠트린 예방접종이 없는지 확인하고, 입학 전까지 예방접종을 완료하시기 바랍니다.

■ 확인 대상: 2014년 초등학교에 입학하는 모든 아동

■ 확인 대상 예방접종(4종)

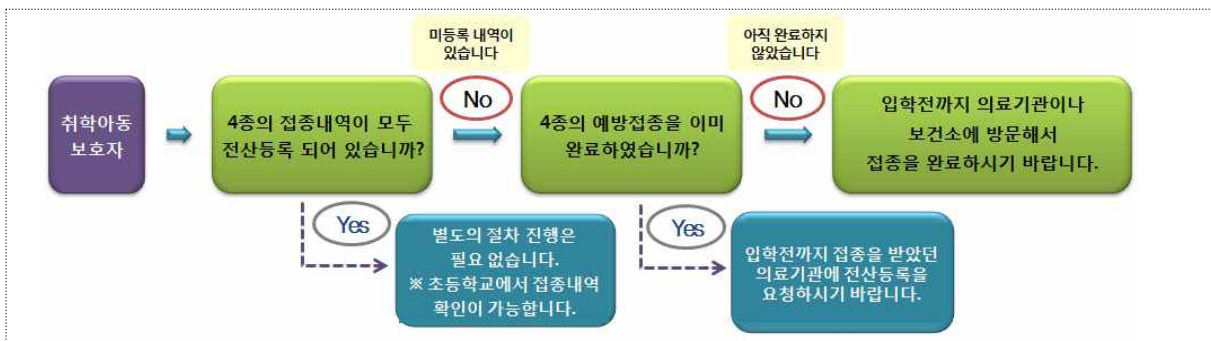
① DTaP 5차 ② 폴리오 4차 ③ MMR 2차 ④ 일본뇌염 사백신 4차(또는 생백신 2차)

■ 사업 내용: 교육부와 예방접종 정보 연계를 통해 학교에서 취학아동의 예방접종(4종) 완료여부를 전산으로 확인하고, 미완료자에게 접종 권장

※ 인터넷 또는 모바일 '예방접종도우미'에서 4종의 접종내역이 확인되는 경우 별도로 학교에 <예방접종 증명서>를 제출할 필요가 없습니다.

※ 예방접종 금기자, 의료기관에서 전산등록이 불가한 경우, DTaP 접종이 지연되어 만 7세 이후 Td 백신으로 접종한 경우에만 <취학아동 예방접종증명서> 제출

○ 취학아동 보호자의 예방접종 완료현황 확인절차



○ 예방접종 내역 전산등록 확인방법

- 인터넷 '예방접종도우미' → '우리아이 예방접종관리' → [예방접종 내역조회]
- 모바일 '예방접종도우미' 앱 → [우리아기 아기수첩]
- 인터넷 '민원24' (<http://www.minwon.go.kr>) → [예방접종증명서] 무료로 발급 후 확인
- 예방접종을 받은 의료기관 또는 보건소
 - ※ 인터넷, 모바일을 이용할 경우 '예방접종도우미 사이트' (<http://nip.cdc.go.kr>)에 회원가입 후, 자녀를 등록하고 접종내역 확인

원격의료로 의료기관 방문이 힘든 분들의 건강을 지켜드리겠습니다

(자료제공 : 보건복지부 보건의료정책과 ☎ 044-202--2428)

원격의료는 의료기관 방문이 어려운 환자들이 나의 질환에 대해 잘 알고 있는 동네 의사와 만날 수 있는 의료서비스입니다.

- 거동이 어려운 환자들이 직접 방문하지 않아 편리하게!
- 갖고 있는 전화기, 컴퓨터나 스마트폰으로 손쉽게!
- 잘 아는 동네의원 의사선생님의 관리를 받을 수 있어 안전하게!
- 만성질환, 경증환자들에게는 지속적인 관리로 치료효과가 향상됩니다.

원격의료서비스! 의료사각지대에 따스한 빛을 전달하는 작은 노력입니다.

동절기 저탄소 친환경생활 실천수칙

(자료제공 : 환경부 기후변화협력과 ☎ 044-201-6892)

mev 환경부

그린스타트

동절기 저탄소 친환경생활 실천수칙



1 내복 등 온(溫)맵시로 난방온도 2℃ 낮추기 (겨울철 난방 온도는 18℃~20℃로 유지)

• 난방 2℃ 낮추면 가구당 연간 462kg의 CO₂가 줄어듭니다.

2 창문 단열하여 새는 열 잡기

• 커튼과 에어캡(뽁뽁이) 등으로 창문을 단열하여 새는 열의 50%를 잡으면 2~3℃의 보온효과가 있습니다.



3 환경도 살리고~ 경제도 살리는 친환경 운전하기

• 경제속도(60~80km/h) 지키기, 3급(급출발, 급감속, 급가속) 공회전 금지, 신호대기 시 기어중립 등 친환경 운전 실천으로 10~20%의 연료를 절감하세요.

4 사용하지 않는 플러그는 뽑고, 컴퓨터엔 '그린터치' 사용을 ~

• 대기전력은 가구당 연간 총 전력소비량의 약 6%를 차지합니다.
• 컴퓨터 대기전력 절전 프로그램(그린터치) 사용으로 컴퓨터 1대당 연간 전력 144kWh, CO₂ 61kg 감축, 1만7천원을 절약할 수 있습니다.



LED 친환경
전등



5 실내전등은 고효율 LED로, 점심시간엔 조명과 난방기 끄기

• 백열등(60W)을 LED(10W)로 교체하면 연간 23kg의 CO₂를, 하루 1시간 형광등을 끄면 연간 약74kg의 CO₂가 줄어듭니다.

IC현금카드로의 교체, 안전한 금융생활의 첫걸음입니다!

(자료제공 : 금융위원회 전자금융과 ☎ 02-2156-9494)

◆ 2014.2.3(월)부터 IC칩이 없는 마그네틱(MS) 현금카드의 사용이 전면 중단됩니다.

※ 금융당국은 2004년 이후 모든 현금카드를 IC칩이 부착된 현금카드로 전환하는 작업을 추진하여 왔으며, 2013.12.30일 현재 발급된 현금카드의 1%에 해당하는 약 69만장이 IC현금카드로 전환되지 않고 마그네틱(MS)현금카드로 남아 있습니다.

1. 마그네틱(MS)현금카드와 IC현금카드, 어떻게 다른가요?



2. 왜 마그네틱(MS)현금카드를 IC현금카드로 바꾸어야 하나요?

- IC칩이 없는 마그네틱(MS)현금카드는 불법복제가 쉬워 사용금지가 불가피한 반면, IC칩이 있는 현금카드는 위변조 가능성이 매우 낮아 안전합니다!
- 2014년 2월 3일부터 마그네틱(MS)현금카드는 사용이 전면 중단됩니다!

3. 마그네틱(MS) 현금카드를 어떻게 IC현금카드로 바꾸나요?

- 신분증을 가지고 현금카드를 발급받은 금융회사의 가까운 영업점에 있는
 - “IC현금카드 교체 전용창구”를 방문하여 교체발급을 신청하시면,
 - 무료로 즉석에서 IC현금카드로 교체하여 드립니다.

2014년 2월 3일 이전에 반드시 IC현금카드로 교체발급 받으세요!

『금융부실관련자 은닉재산 신고센터』 소개

(자료제공 : 예금보험공사 ☎ 02-758-0102~4)

신고 대상

- **금융부실관련자**란 영업정지 또는 파산된 금융회사의 前 임원 또는 대주주와 이러한 금융회사에 채무가 있는 채무자를 의미합니다.
- **금융부실관련자의 은닉재산**이란 금융부실관련자가 국내 또는 해외에 숨겨놓은 부동산·동산·예금 등 모든 재산을 의미합니다.

신고 방법

- 방문접수 : 예금보험공사 금융부실관련자 은닉재산 신고센터
- 인터넷접수 : 예금보험공사 홈페이지(www.kdic.or.kr)
- 우편접수 : 서울특별시 중구 청계천로 30 예금보험공사 금융부실관련자 은닉재산 신고센터(100-180)
- 팩스접수 : 02) 758-0105

신고 상담 전화

- 예금보험공사 대표 상담 전화 : 1588-0037
- 금융부실관련자 은닉재산 신고센터 : 02)758-0102~4

신고자 비밀보장

- 신고자의 신상정보 및 신고내용에 관해서는 철저히 비밀을 보장해 드립니다.

포상제도

- 금융부실관련자에 대한 은닉재산 신고정보는 예금보험공사와 채권금융기관의 조사 및 회수절차를 거쳐 포상금 지급 대상에 해당하는 경우 신고자에게 **최고 10억원**의 포상금을 지급합니다.

- 매월4일은 안전점검의 날 4량하는 4람에게 안전을 선4하세요 -
2월 안전점검의 날 실시

(자료제공 : 소방방재청 안전제도과 ☎ 02-2100-5274)

■ 매월 4일은 안전점검의 날입니다. 2월은 폭설에 따른 설해와 한파로 인한 피해가 자주 발생하는 달입니다. 제215차 안전점검의 날에는 대설대비 대국민 행동요령 등 겨울철 자연재해 대비 홍보와 안전점검을 실시합니다. 주민 여러분께서는 안전수칙을 준수하여 안전사고를 예방합시다.

■ 대설대비 행동요령

○ 가정·직장

- 내 집(직장) 앞, 내 점포 앞 도로의 눈은 내가 치운다.
- 내 집(직장) 주변 빙판길에는 염화칼슘이나 모래 등을 뿌려서 미끄럼 사고를 예방한다.
- 차량, 대문, 지붕 및 옥상 위에 쌓인 눈을 치운다.
- 낡은 가옥은 안전 점검을 하여 붕괴 사고를 예방한다.
- 출·퇴근 시에는 자가용 운행을 자제하고 대중교통(지하철, 버스) 수단을 이용한다.

○ 농촌

- 붕괴가 우려되는 비닐하우스 등 농작물 재배시설은 받침대 보강 또는 비닐 찢기 등으로 보호한다.
- 비닐 찢기 작업 시 안전사고에 특히 유의한다.
- 비닐하우스에 친 차광막 등은 사전에 제거하여 피해를 줄인다.
- 작물을 재배하지 않는 빈 비닐하우스는 비닐을 걷어낸다.

○ 차량운전자

- 자가용 차량 이용을 억제하고 대중교통 수단을 이용한다.
- 체인 등 눈피해 대비용 안전 장구를 휴대한다.
- 커브길, 고갯길, 고가도로, 교량, 결빙구간 등에서는 서행 운전한다.
- 눈길에서는 제동거리가 길어지기 때문에 교차로나 건널목 앞에서는 서행운전한다.

■ 한파대비 행동요령

○ 건강관리

- 손가락, 발가락, 귓바퀴 등 신체말단부위의 감각이 없어지는 경우 동상에 주의한다.
- 동상에 걸렸을 때는 따뜻한 물로 세척 후 보온을 유지한 상태로 즉시 병원에 간다.
- 심한 감기, 기억상실, 방향감각 상실 등을 느낄 때는 저체온 증세를 의심하고 바로 병원에 간다.
- 혈압이 높거나 심장이 약한 사람은 노출부위(특히 머리부분)의 보온에 유의한다.

○ 가정

- 수도계량기 보호함 내부는 헌옷으로 채우고, 외부는 테이프로 밀폐시킨다.
- 장기간 집을 비우게 될 때는 수도꼭지를 조금 열어 물이 흐르도록 하여 동파를 방지한다.
- 수도관과 보일러 배관이 얼었을 때에는 헤어드라이어나 따뜻한 물로 서서히 녹인다.

병역명문가를 찾습니다!

(자료제공 : 병무청 창조행정담당관실 ☎ 042-481-2992~4)

나라지킴이 3대 가족!!

‘병역명문가’를 찾습니다.



병무청은 병역을 명예롭게 이행한 사람이 존경받고 긍지를 갖는 사회분위기 조성을 위하여 현역복무 등을 성실히 마친 「병역명문가(名門家)」를 찾습니다.

- 신청자격 : 3대 모두 현역의 병, 부사관, 준사관, 장교 복무 등을 명예롭게 마친 가문(* 의무복무기간을 마치고 복무중인 가문 포함)
 - * 3대 : 조부, 부·백부·숙부, 본인 및 형제·사촌형제(단, 3대째 남성이 없는 경우 여성 1명이상 포함)
 - * 군인이 아닌 신분으로 6.25전쟁에 참전한 사람 및 한국광복군으로 활동한 사람 포함
- 신청기간 : '14. 1. 8. ~ 2. 14.(38일간)
- 제출서류 : 신청서, 제적등본 및 가족관계증명서(3대 가족 확인 가능 자료)
 - * 신청서는 홈페이지(www.mma.go.kr) 게시판 '병역명문가 찾기' 안내 서식 출력
- 신청방법 : 가까운 지방병무(지)청 민원실 방문 또는 FAX, 우편
- 선정발표 : '14. 3월 초순 신청자 전원에게 개별통보
- 표창 : 최고의 병역명문가 20가문('14. 5월중 시상식 개최)
 - 대상(1) : 대통령표창 부상 500만원 •금상(2) : 국무총리표창 부상 300만원
 - 은상(5) : 국방부장관표창 부상 150만원 •동상(12) : 병무청장표창 부상 100만원
- * 표창심사위원회에서 병역이행자수, 병(兵) 복무인원·복무기간 등 고려 결정
- 명문가 선양 : 모든 병역명문가에게 인증서(패) 및 명문가증 교부, 병무청 홈페이지 '병역명문가 명예의 전당'에 영구게시, 국·공립 및 민간시설 일부 이용료 할인·면제 등
- 문의 : 1588-9090, 각 지방병무(지)청 민원실

‘건강기능식품’ 잘 알고 드세요

(자료제공 : 식약처 영양안전정책과 ☎ 043-719-2258)

◆ 건강기능식품이란?

- 인체에 유용한 기능성을 가진 원료나 성분을 사용하여 제조한 식품으로 식품의약품안전처에 정식으로 품목제조신고 및 수입신고된 제품입니다.

◆ 건강기능식품 구입 전 꼭 확인하세요.

- 제품 앞면에 ‘건강기능식품’ 표시와 마크를 확인하세요.
 - ※ 건강기능식품 표시와 마크가 없는 제품은 건강기능식품이 아닙니다.
- 내가 원하는 기능성을 갖는 제품인지 ‘기능성 표시’를 확인하세요.
- 건강기능식품 섭취 시 이것만은 주의하세요
 - 정해진 섭취량 보다 많이 먹지 마세요
 - 함부로 섞어서 섭취하면 위험할 수 있습니다.
 - 질병 치료 중에는 드시는 제품을 의사에게 말해주세요.
- 건강기능식품은 질병 치료로 처방되는 ‘약’이 아니기 때문에 ‘병’을 치료한다는 ‘허위·과대·비방 광고’에 속지마세요.
 - “효능·효과 100% 장담, 특정 질병치료에 효과 있음” 등은 ‘허위·과대 광고’이므로 속지 마세요.
 - ※ 식약처는 시니어감시단 등을 활용하여 허위·과대광고에 대한 점검을 실시하고 있습니다.
- 길거리 등에서 판매하거나, 해외 사이트를 통하여 직접 거래하는 제품은 안전성을 보장할 수 없으니 주의하시기 바랍니다.

◆ 건강기능식품 부작용이 의심된다면 1577-2488로 전화주세요.

◆ 건강기능식품 제품정보 검색서비스를 이용해 보세요.

- 식품의약품안전처에 정식으로 품목제조신고 또는 수입신고된 건강기능식품은 “식품나라” <http://foodnara.go.kr/hfoodi/> 또는 스마트폰을 활용해 건강기능식품 모바일 체커 <http://m.foodnara.go.kr/hfoodi>에서 제품명 검색만으로 쉽게 확인할 수 있습니다

뺏다방 허위·과대광고에 현혹되지 마세요!

(자료제공 : 식품의약품안전처 불량식품근절단 ☎ 043-719-1972)

- 노인, 부녀자 등을 대상으로 평상시에는 냄비 등 생활용품이나 미끼상품을 저가로 판매하면서 관심을 유도한 후 특정기간을 정하여 식품등을 허위·과대광고하여 시중가보다 2~4배의 값비싼 가격에 판매하는 '뺏다방' 행위에 피해를 입는 사례가 있습니다.
- 상품교환권, 미끼상품, 저가 관광상품 등을 제시하며 식품판매 홍보관 등으로 유인하여 일반식품을 건강기능식품 또는 질병치료 특효제인 것처럼 허위·과대광고하는 행위에 속지 마시고, 이러한 불법 판매 행위를 목격할 경우에는 불량식품 신고전화 1399로 즉시 신고해 주세요

MINISTRY OF FOOD AND DRUG SAFETY

어르신~ 식품은 '의약품'이 아닙니다!!
만병통치약인 것처럼 허위·과대광고 하는
행위에 절대로 속지 마시고
즉시 신고하여 주시기 바랍니다!!

뺏다방(신종 홍보관)의 허위·과대광고 행위에 현혹되지 마세요!

다음과 같은 '뺏다방' 영업행위를 목격하시면 즉시 **신고**하여 주세요!

1 상품교환권, 선물을 준다고 유인하여 식품(건강기능식품) 및 의료기기를 질병치료에 효능이 있는 것처럼 광고·판매하는 행위

2 고속도로 휴게소, 호도관광(관광버스)지에서 행사장으로 안내, 식품 2~3개를 묶어 질병치료에 효능이 있다고 판매하는 행위

3 현자들의 질병완치 사례를 사진과 동영상으로 보여주며 만병통치약인 것처럼 허위·과대광고 하는 행위

4 상품구매할 경우 개봉하지 않거나 제품이 손상되지 않을 경우 14일 내에 환불가능

과대광고 피해 예방을 위한 소비자 행동 요령

1 식품 및 의료기기를 구입할 경우 '허가된 제품'인지 제품에 부착되어 있는 '영글' 표시 사항을 꼭꼭 먼저 확인하세요!

2 사은품(상품권, 선별) 제공이나 무료식사·관람, 공연등의 등은 판매가 목적인 경우가 많으므로 이러한 행위에 현혹되지 마세요!

3 판매원이 반값제로 제품 포장물 개봉하도록 유도 하는 경우 구입할 의사가 없으면 절대 개봉하지 않도록 주의하세요.

4 청약철회통지서를 작성하여 내용증명을 통해 하시면 환불, 환불 등의 피해구제를 받을 수 있습니다.

식품(건강기능식품) 허위·과대광고 신고

- 대한노인회, 연합회, 지회, 경로당, 노인복지관 등
- 식약처(식품안전소비자신고센터) ☎ <http://www.mfds.go.kr/cfscr>
- 부장·불법식품 신고는 국민연립 1399
- 시·도 및 시·군·구청 위생 관련 부서

※ 주의사항 : 뺏다방(신종 홍보관)이라고 해서 무조건 신고대상은 아닙니다. 질병치료에 효능이 있거나 만병통치약 등으로 허위·과대광고를 하는 경우에 신고대상이 됩니다.

의료기기 허위·과대광고 신고

- 대한노인회, 연합회, 지회, 경로당, 노인복지관 등
- 식약처(<http://www.mfds.go.kr>) → 국민소통 → 국민신문고
- 시·도 및 시·군·구청 보건소

식품의약품안전처
 MINISTRY OF FOOD AND DRUG SAFETY

363-700 충북 청원군 오송읍 오송생명2로 187 오송보건의료행정타운

www.mfds.go.kr

식중독 예방으로 즐거운 설 명절 되세요!

(자료제공 : 식품영양안전국 식중독예방과 ☎ 043-759-2114)

- 명절 음식 재료를 구입할 때
 - 남기지 않고 먹을 만큼만 신선도와 유통기한 등을 고려하여 양질의 식재료 구입
 - 채소 및 과일류 등 비가열 섭취식품은 반드시 살균·세척제로 세정
- 명절 음식을 조리·보관할 때
 - 교차오염이 되지 않도록 육류, 채소류 등을 구분하여 조리기구를 별도로 사용
 - 조리할 때 음식물의 내부까지 완전히 익도록 85℃, 1분 이상 가열
 - 조리 후 익힌 음식과 익히지 않은 음식을 따로 구분하여 보관
- 명절 음식을 섭취할 때
 - 개인별 찬기를 사용하여 따로 주고, 덜어먹기
 - 냉장 보관한 음식은 반드시 재가열 후 섭취

위로금 등 지급신청 접수연장 안내

(자료제공 : 대일항쟁기강제동원피해조사지원위원회 공보관실 ☎ 02-2180-2618)

대일항쟁기 국외 강제동원 희생자 등 지원을 위한

위로금 등 지급신청 접수연장 안내

□ 신청 접수 안내

- ▶ 목 적 : 태평양전쟁 전후 국외강제동원 희생자 등 지원
- ▶ 신청기간(연장) : 2014년 6월 30일까지
- ▶ 지급대상 : 국외강제동원 희생자, 생환자중 생존자, 미수금 피해자
- ▶ 신청자격 : 지급대상의 본인 또는 유족
- ▶ 신청방법 : 해당 시·군·구 및 제주특별자치도 방문 신청

※ 자세한 신청 방법은 위원회 홈페이지(www.jiwon.go.kr) 참조

□ 유의 사항

- ▶ 신청인께서는 위로금 등 지급 신청에 필요한 일체의 비용이 없으므로 접수에 따른 **금품요구나 사기 등의 피해를 입지 않도록 유의하여 주시기 바랍니다.**
- ▶ 거짓이나 그 밖의 부정한 방법으로 위로금 등을 지급받은 경우, 착오나 그 밖의 사유로 잘못 지급된 경우에는 지급받은 위로금의 전부 또는 일부를 환수 할 수 있음(법 제34조)

※ 기타 자세한 사항은 당 위원회 ☎(02)2180-2613~16 또는 가까운 시·도청 및 시·군·구청으로 문의하여 주시기 바랍니다.



국무총리소속
대일항쟁기강제동원피해조사및국외강제동원희생자등지원위원회

2월의 독립운동가 구연영

(1864.6.20 ~ 1907.8.24.)

◆을미의병의 쾌거, 구국계몽운동으로 꽃피우다◆



국가보훈처는 광복회·독립기념관과 공동으로 구연영 선생을 2월의 독립운동가로 선정하였다. 선생은 경기도연합의진 이천수 창의소를 결성하여 중군장으로 활동하며 백현전투에서 일본군을 섬멸하였다. 이후 구국회를 조직하여 항일투쟁을 역설하다 아들과 함께 순국하였다.

선생은 1864년 6월 20일 구철조의 3남으로 서울에서 출생했다. 선생의 집안은 대대로 경기도 광주군 실촌 지역에 세거해온 유력 가문으로 엄격한 충효정신의 바탕 위에 충군애국사상을 배양할 수 있었다.

1895년 일제에 의해 자행된 을미사변과 단발령은 우리 민족의 공분을 불러 일으켜 전국 각지에서 의병이 봉기해 항일투쟁을 전개하기에 이르렀다. 선생이 참여한 남한산성의진(이천수창의소)은 전국에서 가장 먼저 편성되어 군사적 요충지인 남한산성을 한달 이상 점거하여 서울 진공을 눈앞에 두었을 정도로 성세를 크게 떨쳤다. 선생은 의진의 중군장이 되어 1896년 1월 18일 백현(이천 널고개)전투를 압승으로 이끌었다. 을미의병의 쾌거였다.

이후 원주 방향으로 이동하여 수백 명의 군사를 모은 선생은 같은해 2월 25일 광주 이현에서 다시 모여 포군과 민병을 규합하고 광주의병과 연합하여 남한산성을 점거하였다. 선생은 이 수성전에서 중군장으로 의진의 본부가 있는 중앙을 맡아 지켰으며 관군의 공격으로 해산되기까지 한 달 동안 관군과 대치하여 여러 차례 전투를 치루었다.

선생은 남한산성에서 해산한 후 김하락을 의병장으로 추대하여 영남지방을 향해 내려갔다. 여주, 제천, 단양, 풍기, 순흥을 거쳐 안동에 이르러 영남의병과의 연합항전 방략을 논의하기도 하였다. 1896년 5월 한 달 동안

청송 감은리, 의성 수정사 등에서 수차에 걸쳐 관군을 상대로 치열한 전투를 벌였다.

1896년 여름, 고향으로 돌아온 선생은 광주군 도척면 노곡리에 정착한 뒤 기독교에 투신하여 새로운 구국투쟁의 길을 모색하게 되었다. 선생은 1899년 이천 덕들교회에서 세례를 받고, 1902년 지역교회를 관리하는 권사가 되었으며, 기독교 신앙을 구국투쟁으로 승화시키기 위하여 이천에서 '구국회'라는 애국단체를 결성하였다. 이후 선생은 이천, 광주, 여주 등지를 돌면서 구국회를 기반으로 군중집회를 통해 일진회의 반민족 매국행위를 성토했는 등 구국운동을 본격적으로 전개하였다.

선생의 이러한 활동에는 애국단체 보안회와 대한자강회에 가입하여 활동하고 있던 장남인 구정서의 조력과 역할이 컸다. 그러나 선생은 일진회원의 밀고로 출동한 일본군에 의해 장남 구정서와 함께 체포되어, 1907년 8월 24일 부자가 동시에 순국하였다.

선생은 일제침략으로 나라가 위기에 처하자 온 몸을 던져 구국투쟁을 전개한 인물이었다. 먼저 의병에 투신하여 무장투쟁을 전개하였고, 이후 기독교를 수용하여 대중구국투쟁을 전개하다 순국하였다.

정부에서는 1963년 선생을 건국훈장 독립장에 추서하였다.

2월의 6·25전쟁 영웅 이천길 육군상사·노승호 육군하사

이천길(李千吉) : 1927. 3. 6 ~ 2013. 7. 3

노승호(盧承鎬) : 1921. 3.15 ~ ?

◆ 청하전대, 저희를 보내 주십시오 ◆

국가보훈처는 육군 이천길 상사와 노승호 하사를 2월의 6·25전쟁영웅으로 선정하였다.

1951년 5월 중공군의 1차 춘계공세 당시 용문산(龍門山)은 아군의 서부전선과 중부전선을 연결하는 중요한 지역으로 양평 동북쪽 700미터 넘는 고지들로 이루어진 험준한 산으로 북한강과 남한강이 주변을 흐르고 있어 자연적으로 견고한 벽을 이루고 있어 북으로 향한 진격요선(進擊要線)이자 남으로는 방어를 위한 기지로서 작전상 양보할 수 없는 피아간의 쟁탈 초점이었다. 이때 적은 지난 전투에서 38도선을 쟁취하자, 아군의 일대 반격이 있을 것으로 내다보고 선제진공의 이(利)를 노리고 16일과 17일 양일 사이에 전 전선에서 출격을 감행하였다. 중공군의 계속된 투입으로 분전과 혼전은 종일토록 계속되었지만 아군은 계속 진지에서 물러나질 않았다. 그러자 적은 이날 밤 예비대인 중공군 제189사단까지 투입해 옴으로써 치열한 공방 양상은 극에 달하고 말았다. 계속된 적군의 공격으로 밀고 밀리는 전투 속에서 353고지가 중공군에게 포위를 당했으며, 치열한 전투로 인해 통신이 불통되어 제3대대는 고립되고 말았다. 이에 제2연대에서는 제3대대와 통신이 두절되자 당황하지 않을 수 없었다. 유선은 353고지 근방에서 절단된 것을 겨우 확인할 수 있었는데 그 지점은 중공군이 삼면을 포위하고 치열한 공방전을 벌이고 있는 지역이어서 통신병을 보낸다는 것은 매우 어려운 일이었다. 이때 이천길 일등중사와 노승호 하사가 '저희가 그 임무를 수행하겠습니다.'라고 결사대를 지원하고 나섰다. '고맙다! 너희들도 잘 알고 있듯이 통신은 군대의 생명선인 동시에 작전의 맥박이다. 이 통신이 통하고 못 통하는데

따라서 수천의 생명을 죽음으로 몰아넣는 비극을 만들 수도 있고, 또한 사지로부터 많은 생명을 구출하고 승리를 차지 할 수도 있다. 지금 고립상태에 빠져있는 제3대대 장병들의 목숨을 구하고 353고지를 계속 확보할 수 있느냐 없느냐는 바로 이 중사와 노 하사의 임무완수에 달려있다.'라고 통신대장은 두 용사의 손을 잡았다. '알겠습니다. 죽음으로써 책임을 다하겠습니다.' 그들은 적의 매복병이 잠복해 있는 곳을 피해 빗발치듯 쏟아지는 포탄과 총탄 속을 뚫고 경사와 기복이 심한 경로를 따라 유선 줄을 한 손에 쥔 채, 포복으로 전진해 갔습니다. '이 중사님! 여기서 더 나가면 아군을 포위하고 있는 적진입니다.' '적진이 되든 어디가 되든 간에, 우리의 책임을 다하기 위해선 절선을 찾아가는 거다.' 이 중사는 다시 앞장서서 포복해 나가 유선을 찾아 연결함으로써 전멸위기에 있는 제3대대를 구출하는데 결정적 역할을 함으로써 제3대대는 역공의 일선에 서서 353고지를 무사히 확보할 수 있었다.



이천길 육군상사



용문산지구전적비

※ 노승호 육군 하사 : 사진없음

2월의 호국인물 남이흥 장군

(1576. 7. 27 ~ 1627. 1. 21)



전쟁기념관은 정묘호란 당시 안주성 전투에서 최후까지 항전한 남이흥(南以興) 장군을 2014년 ‘2월의 호국인물’로 선정, 발표했다.

남이흥 장군은 1576년 나주목사 남유(南瑜)의 아들로 태어났다. 본관은 의령, 자는 사호(士豪), 호는 성은(城隱).

정유재란 당시 부친이 이순신 장군과 함께 왜적과 싸우다가 노량해전에서 전사한 것을 계기로 좋아하던 글공부를 포기하고 활쏘기 말타기에 전념해 27세이던 1602년 무과에 급제했다.

이후 선전관을 거쳐 부총관, 포도대장, 경상도병마절도사, 안주목사, 평안도병마절도사 등을 역임했다. 1624년 인조반정의 논공행상에 불만은 품은 이괄이 난을 일으키자 도원수 장만(張晩)의 지휘 하에 중군을 이끌고 반란군을 평정했다. 이 공으로 진무공신 1등에 책훈되고 의춘군에 봉해졌다. 이어 평안도병마절도사로서 영변부사를 겸해 국경방어의 임무를 맡고 있던 중, 1627년 정묘호란이 일어났다.

후금의 3만 6천여 병사는 의주를 돌파하고 능한산성을 함락한 뒤 곧바로 안주성에 이르렀다. 당시 남이흥 장군이 이끄는 병력은 적군의 1/10에도 못 미치는 3천 명 수준이었다. 후금은 항복을 종용했지만 장군은 죽을 각오로 저항했고, 이에 후금은 장군이 항복할 의사가 없는 것을 알고 총공격을 퍼부었다. 장군과 조선군은 최후까지 항전했으나, 중과부적으로 적군이 성내로 쏟아져 들어오자 남이흥 장군은 미리 준비해 두었던 화약 상자에 불을 붙여 적군과 함께 장렬한 최후를 맞았다.

장군의 장례 때 인조 임금의 입었던 옷을 벗어 관 위에 덮어주며 애도했으며, 대광보국승록대부의정부좌의정에 증직하고, 정1품 의춘부원군에 추봉했다. 평안도 안주의 충민사(忠愍祠)에 제향되었으며 시호는 충장(忠壯)이다.

2014년 2월 6일(목 14:00) 전쟁기념관 호국추모실에서는 유관단체와 종종 주요인사가 참석한 가운데 장군을 추모하는 현양행사가 거행된다.