

# 2023학년도 1학기 2차 국가장학금 신청

(자료제공: 교육부 청년장학지원과 ☎ 044-203-6272, 6274)



## 신청기간

국가장학금 신청

'23. 2. 2.(목) 9시 ~ 3. 15.(수) 18시

※ 마감 이후 국가장학금 신청 불가하므로 반드시 기간 내 신청!

서류제출 및 가구정보의

'23. 2. 2.(목) 9시 ~ 3. 22.(수) 18시

## 신청대상

신입생(고3, 재수생 등 입학예정자), 편입생, 재입학생, 복학생 및 1차 신청을 놓친 재학생

※ 재학생은 1차 신청에 한하여이며, 재학 중 2회에 한해 구제신청 가능 있음.

신청문의 한국장학재단 상담센터 **1599-2000**

## 신청방법

- ① 반드시 학생 본인이 직접 신청
- ② 한국장학재단 누리집 및 모바일 앱에서 신청

[www.kosaf.go.kr](http://www.kosaf.go.kr)

접속 후 신청하세요!



QR코드를 스캔하세요!

※ 한국장학재단 앱을 검색하세요  
※ QR코드를 스캔하시면 앱을 다운로드 할 수 있습니다.

- ④ 사용 가능한 전자서명 수단 한 가지 준비!
  - ① 공동인증서 ② 금융인증서
  - ③ 간편인증(신원인증서, 카카오톡, 네이버, 삼성페이, 토스, KB인증서)
- ④ 서류제출 대상자는 온라인으로 서류제출 필수!  
신청 2~3일 후 누리집 및 모바일 앱에서 제출 필요서류 확인
  - (누리집) 장학금 신청 ▶ 서류제출현황
  - (모바일 앱) 장학금 ▶ 서류제출

병영생활 고충상담, 성폭력·군범죄 신고 / 상담  
「국방헬프콜 ☎ 1303」

(자료제공: 국방부 조사본부 ☎ 02-748-1973)



The poster features a light yellow background with various icons: a telephone, a plant, a heart, and a magnifying glass. At the top right is the logo of the Ministry of National Defense. The central graphic shows two stylized human figures, one blue and one multi-colored, with the text '국방헬프콜 1303' in large, bold letters. Below this, there is a list of services and a group of four military personnel saluting. At the bottom, there is a dark brown banner with search and social media icons.

대한민국 국방부  
Ministry of National Defense

국방헬프콜  
1303

병영생활 고충,  
군범죄·성폭력,  
방위사업비리,  
병영안전 신고/상담

24시간 365일! 「국번없이 ☎1303」  
군전화, 공중전화, 일반전화, 휴대전화 모든 전화로 신고/상담 가능

사이버 신고/상담은 [국방헬프콜](#) 검색 [Ch](#) [국방헬프콜](#) +

# 6·25 비정규군 공로자 보상신청 안내

(자료제공: 국방부 6·25 비정규군 보상지원단 ☎02-6424-5502)

## 6·25전쟁 전후 적 지역에서 활동한 비정규군 공로자 보상 안내



**비정규군 공로자 대상**

- KLO(켈로부대)
- 미8240부대
- 미국 극동공군사령부 첩보부대(6004부대)
- 미국중앙정보국 첩보부대(영도유격대)
- 그 밖에 심의위원회가 비정규군을 수행한 것으로 인정하는 조직 또는 부대



**신청서식 및 서류**  
국방부 홈페이지·비정규군보상위원회에서 다운로드 가능  
가까운 읍·면·동 행정복지센터에서 신청서식 출력 가능

**접수방법**  
우편(등기)또는 방문 접수(국방부 민원실)  
우편 : 서울시 용산구 이태원로 22, 6·25 비정규군 보상지원단 (우편번호:04383)  
방문 : 국방부 종합민원실 1층 비정규군 보상신청 접수처

**기타 문의사항**  
02-6424-5502~5505

# 6·25전쟁 전후 적 지역에서 활동한 비정규군 공로자 보상 안내

6·25전쟁 전후 나라가 어려움에 처해 있을 때 국가수호의 일념으로 미군 첩보부대 등에 소속되어 국가를 위해 헌신하셨지만 외국군 소속이거나 정규 군인이 아닌 민간인 신분이라는 이유로 공로를 인정받지 못한 분들의 명예회복과 공로가 인정받게 되었습니다.

6·25전쟁 전후에 군인이 아닌 신분으로 적 지역으로 침투하여 첩보수집 또는 유격활동을 수행한 분들이 대상이 됩니다.



## 비정규군 공로자 대상

- KLO(첼로부대)
- 미8240부대
- 미국 극동공군사령부 첩보부대(6004부대)
- 미국중앙정보국 첩보부대(영도유격대)
- 그 밖에 심의위원회가 비정규전을 수행한 것으로 인정하는 조직 또는 부대

## 신청서식 및 서류

국방부 홈페이지-비정규군보상위원회에서 다운로드 가능  
가까운 읍·면·동 행정복지센터에서 신청서식 출력 가능

## 접수방법

우편(등기) 또는 방문 접수(국방부 민원실)  
우편 : 서울시 용산구 이태원로 22, 6·25 비정규군 보상지원단  
(우편번호:04383)  
방문 : 국방부 종합민원실 1층 비정규군 보상신청 접수처

## 기타 문의사항

02-6424-5502~5505

# 국민과 함께하는 6·25전사자 유해발굴사업

(자료제공 : 국방부유해발굴감식단 계획운영처 ☎02-811-6526)



대표전화  
1577-5625 (오/6·25)



대한민국 국방부  
Ministry of National Defense



국방부 유해발굴감식단  
RMA Agency for USA Remains & Identification



유가족원수  
You are not alone

## 국민과 함께하는 6·25전사자 유해발굴사업



### » 호국영웅의 소재를 제보해 주세요!

- **제보대상**  
6·25전쟁 당시 전사한 국군, 경찰, 학도병, UN군 유해
- **제보내용**
  - 6·25전쟁 당시 전사자 직접매장, 목격 또는 들은 내용
  - 군복무 시절 전사자 유해, 유품을 목격했거나 들은 내용
  - 일상 활동(영농, 등산, 약초채취 등) 및 각종 공사간 전사자추정유해, 유품을 직접 발견했거나 들은 내용
- 유해소재 제보시 **최대 70만원** 포상금

### » 쉽고 빠른 유가족 유전자 시료채취

- **참여대상**  
전사자 유해를 찾지 못한 친·외가 8촌 이내 유가족
- **참여방법** 가까운 보건소(지소), 군병원, 예비군부대, 병무청, 보훈병원(요양원), 적십자병원, 국방부 유해발굴감식단(서울한정원 내)방문채취
  - 생업이 바빠시거나 거동이 불편하여 방문 채취 제한시 유가족탐문담당이 직접 자택방문 채취 또는 키트발송
- **준비서류(증빙자료)** 제적등본, 유족증서본, 전사통지서 사본, 병적증명서 등 (택일)
- **포상금 지급**
  - 시료채취 참여시 1만원 상품권
  - 전사자 기준 최초 채취 - 유가족 인정시 10만원 포상금
  - 전사자 신원 확인시 **1,000만원** 포상금

## 「ARMY가 지켜줄게」 육군 안전기자단 모집

(자료제공: 전투준비안전단 안전정책/교육과 ☎ 042-550-1319)

- 육군 전투준비안전단이 육군 안전분야의 투명성 제고와 대내·외 소통을 강화하기 위해 1년간 활동할 기자단을 모집한다.
- 육군은 「ARMY가 지켜줄게」라는 명칭을 내걸고 오는 2월 6일부터 27일 까지 안전기자단(이하 기자단)을 모집한다. 대상은 육군 안전분야에 관심 있는 국민이라면 누구나 지원이 가능하다. 특히, 안전 관련 학과에 재학 중인 학생과 입대(혹은 예정) 장병 및 부모님, 유튜브·인스타그램·블로그 등 SNS를 통해 다수의 국민과 활발히 소통하는 인플루언서, 영상·웹툰·카드뉴스 등 콘텐츠 제작 능력을 보유한 지원자에게는 선발 시 가산점을 부여한다.
- 기자단에 지원을 희망하는 국민은 육군 홈페이지 공지사항에서 지원서를 작성 후 제출(safety1311@mnd.go.kr)하면 된다. 이 외 자세한 사항은 육군 전투준비안전단(042-550-1319)에 문의하면 된다.
- 한편, 선발된 기자단은 3월 발대식 간 육군 참모총장 명의의 임명장을 수여 받는다. 이어 육군의 야전부대를 직접 방문해 안전진단에 동참하고, 안전세미나 참여와 VR 안전교육 콘텐츠 체험 등 다양한 안전활동을 경험하게 된다. 기자단이 활동한 결과를 SNS 등에 기사를 작성할 경우 육군이 소정의 원고료를 지급할 예정이다.
- 육군 전투준비안전단은 국민이 참여하는 ‘안전육군만들기’를 위해 2019년부터 안전모니터링단을 운영해 왔다. 올해부터는 기존 모니터링단의 역할이었던 ‘진단 동참’ 뿐만 아니라 ‘소통 창구’로서의 역할까지로 확대하여, 기자단과 함께 안전한 육군을 만들어갈 방침이다.

# ARMY

## 안전

## 기자단 모집



### 모집기간

'23.2.6.(월) ~ 2.27.(월)

### 지원방법

육군 홈페이지 ⇨  
지원서 작성 ⇨  
이메일 제출  
(safety1311@mnd.go.kr)

### 모집대상

육군에 관심있는 국민 누구나  
- 인플루언서 10명  
- 안전학과 재학생 5명  
- 장병 및 부모님 10명

### 선발과정

1차: 서류심사(3월 첫째주)  
2차: 면접(3월 둘째주)

### 활동기간

'23.3. ~ 11.(9개월)

### 발표일정

3. 10.(금), 개별 연락

### 활동내용

「안전육군만들기 Working-Group」의 일원으로서  
안전진단활동 동참, 정책  
제언, 안전위해요인 신고 등

### 문의사항

육군 전투준비안전단  
(042-550-1319)

### 활동혜택

임명장 및 웰컴키트 제공  
SNS 기사 원고료 지급  
기여도에 따라 감사장 수여



# 시민안전보험 대국민 홍보

(자료제공: 행정안전부 재난보험과 ☎ 044-205-5340)

나에게 맞는-  
오늘의 맞춤정책

지자체가 가입한 **보험으로**  
재난 시 **안전하게** 보상받으세요!

시민안전보험



## '시민안전보험'이란?

재난·사고로 인한 시·도민의 생명·신체 피해를 보상하고자  
지자체가 자율적으로 보험사·공제회와 가입 계약한 보장제도로,  
지자체가 보험에 가입할 때 해당 지자체에 주소를 둔 시·도민은  
별도 절차 없이 일괄 가입이 이뤄집니다!



보장내용은 각 지자체마다 상이하므로 상세내용은  
국민재난안전포털([www.safekorea.go.kr](http://www.safekorea.go.kr))에서 확인하세요

# 재난배상책임보험 의무보험 가입 안내

(자료제공: 행정안전부 재난보험과 ☎ 044-205-5340)



음식점, 숙박업소, 공동주택 등 재난취약시설에서 발생한 사고

## 재난배상책임보험이 걱정없이 든든하게 지켜드려요!



### 가입대상 ▶ 재난취약시설 20종

일반 휴게음식점(연면적 100㎡ 이상),  
(관광) 숙박시설, 15층 이하의 공동주택, 주유소,  
물류창고, 장례식장, 여객자동차터미널,  
도서관, 과학관, 박물관, 미술관, 경륜장, 경정장,  
장외매장, 경마장, 장외발매소, 지하(도)상가,  
국제회의시설, 전시시설, 농어촌민박

### 보상범위 ▶ 타인에 대한 피해보상

담 보		보상 한도액
대 인	사 망	1명당 1억 5천만원 (피해자 수 제한없음)
	후유장애	1천만원 ~ 1억 5천만원 (등급별 보상한도 적용)
	부 상	50만원 ~ 3천만원 (등급별 보상한도 적용)
대 물		1사고 당 10억원

가입자 과실이 없는 무과실 사고 (원인불명 사고, 방화 등) 손해까지 보상

### 가입문의 ▶

메리츠화재 1566-7711 | 한화손해보험 1566-8000 | 롯데손해보험 1588-3344 | 흥국화재 1688-1688 | 삼성화재 | 1588-5114  
현대해상 1588-5656 | KB손해보험 1544-0114 | DB손해보험 1588-0100 | 하나손해보험 1566-3000 | NH농협손해보험 1644-9000  
sh수협보험 1588-4119 | 신한 1544-3030 | MG새마을금고 1599-9010 | MG손해보험 1588-5959 | 캐롯손해보험 1566-0300

소규모 음식점 사장님들  
**주——목!!!**



의무보험 사각지대 해소를 위한

## 소규모 음식점 대상 '재난희망보험' 출시

연면적 100㎡ 미만 휴게·일반음식점 사업주에게 희망이 되는  
임의가입자용 재난배상책임보험으로 재난사고에 대비하세요~  
재난희망보험, 스마트폰으로 간편하게 가입할 수 있어요!



캐롯손해보험 내가게보험 (<https://bit.ly/carrot-hope>)

## 태극기를 달아 나라사랑을 실천합시다

(자료제공: 행정안전부 의정담당관실 ☎ 02-2100-4077)

- 오는 3월 1일은 제104주년 3·1절입니다.
  - 우리 모두 나라사랑하는 마음으로 태극기를 게양합시다.
- 가정에서는 3. 1.(수) 07:00부터 18:00까지 태극기를 달도록 합시다.
  - ※ 태극기는 「대한민국국기법」 제8조에 따라 매일·24시간 게양 가능
- 심한 비·바람(악천후) 등으로 국기의 존엄성이 훼손될 우려가 있는 경우에는 달지 않으며, 일시적 악천후인 경우에는 날씨가 갠 후 달거나 내렸다가 다시 답니다.

### 《 가정에서의 태극기 게양 위치 》

- 밖에서 바라보아 대문(아파트 등 공동주택의 경우 각 세대의 난간)의 중앙이나 왼쪽에 답니다.
  - ※ 주택구조상 부득이한 경우, 태극기 다는 위치를 조정할 수 있음
  - ※ 자녀와 함께 달 경우, 안전사고가 일어나지 않도록 주의
  - ※ 아파트 등 고층건물에서는 강풍 등으로 난간 등에 단 태극기가 떨어져 사고로 이어지지 않도록 주의

### 《 태극기의 구입 》

- 각급 지방자치단체 민원실(시·군·구청 및 읍·면·동 주민센터 등), 인터넷우체국(www.epost.go.kr), 인터넷 태극기 판매업체 등을 통해 구입할 수 있습니다.
- 오염·훼손된 태극기는 각급 지방자치단체 민원실, 주민센터에 설치된 국기 수거함에 넣어주시면 됩니다.

국민 모두의 일상이 안전한 대한민국  
-「국가안전시스템개편 종합대책」 발표(2023.1.27.)-

(자료제공: 행정안전부 안전시스템개편지원단 ☎ 044-205-4536)

# “ 국민 모두의 일상이 안전한 대한민국 ”

## 국가안전시스템개편 종합대책 발표('23.1.27.)

정부는 이태원 참사 직후 「범정부 TF」를 구성하고 국민, 민간전문가, 국회(국정조사), 지자체 등 다양한 의견을 반영하여, 「국가안전시스템개편 종합대책」을 마련하였습니다.

### ■ 비전, 목표, 기본방향

비전	함께 만드는 「모두의 일상이 안전한 대한민국」		
목표	새로운 위험에 상시 대비하고, 현장에서 작동하는 국가 재난안전관리체계 확립		
	'27년 10만명당 재난·안전사고 사망자 20명내 감축*		
	* '19년 기준 재난·안전사고 사망자, OECD 평균 22.1명 / 한국 26.2명		
기본방향	「관점」 전환	「방식」 전환	「행동(실천)」 전환
	예측과 회복을 포함하는 상시적 재난관리	디지털플랫폼·과학 기반, 쉼 사회 구성원 참여	온국민이 실천하고 행동하는 안전문화 확산

## ■ 전략별 주요 과제

### · 전략1 ·

새로운 위협의  
예측 및 상시  
대비체계 강화

#### 신종재난 위험요소 발굴센터

위험요소 발굴·평가·선정의  
상시적인 감시체계 마련



#### 현장인파 관리시스템

유동인구 밀집도 상시 수집·분석,  
위험 감지 시 자동으로 상황 전파



### · 전략2 ·

현장에서 작동하는  
재난안전관리체계로  
전환

#### 상시 재난안전 상황관리체계 구축

자치단체 상황실 24시간 365일 운영  
지능형 CCTV 통합관제 추진



#### 재난관리 권한·역할 강화

시·도지사에 재난사태 선포권한 부여,  
자치경찰 이원화 모델 본격 시행

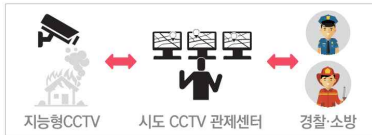


### · 전략3 ·

디지털 플랫폼  
기반의 과학적  
재난안전관리

#### 예측 중심 안전관리시스템 고도화

ICT 기술을 활용한 스마트 예측·감지-  
모니터링-조기경보 체계 구축



#### 대국민 통합서비스 [국민안전24]

재난예방, 대비·대응, 복구지원 등  
국민 맞춤형 원스톱 서비스 제공



### · 전략4 ·

실질적인  
피해지원으로  
회복력 강화

#### 공동체 회복을 위한 종합복구 지원

피해 지역에 대한 인프라 + 소화복 +  
지역경제 등 종합복구 지원



#### 안전취약계층 맞춤형 안전관리

어린이, 장애인 등 대상별  
맞춤형 안전대책 추진

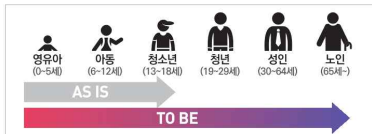


### · 전략5 ·

민간 참여와  
협업중심  
안전관리 활성화

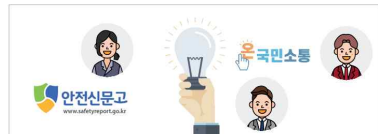
#### 생애주기별 체험중심 안전교육

연령대별로 체험형  
필수 안전교육 제공



#### 국민 참여와 협업기반 안전관리

안전신문고, 온국민소통 등을 통한  
안전신고·정책제안 활성화



# 산불을 내면 어떤 처벌을 받을까요?

(자료제공: 행정안전부 환경재난대응과 ☎ 044-205-6173)

## 산불을 내면 어떤 처벌을 받을까요?

실수로 낸 산불

처벌을 안 받을까요??

## 지난해 산불은 얼마나 발생했을까요?

2022년 740여건의 산불이 발생해 약 24,800ha의 숲이 사라졌습니다.

이 면적은 우리나라 서울 면적의 약 절반이며, 과거 20년과 전체 산불피해 면적\*보다 많습니다. (\*02~21년 전체 피해 면적은 22,606ha)

## 산불은 더 많이 발생하고, 더 대형화되고 있습니다.

**발생 건수**

349건	740여건
21년	22년

최근 10년 평균(13~22) 535건

**피해 면적**

766ha	24,782ha
21년	22년

최근 10년 평균(13~22) 3,558ha

## 전체 산불의 절반 이상이 사람들의 부주의로 발생합니다.

산행인구 증가에 따른 **임산자 실화**와 산림 인접지에서의 **소각산불**이 전체 약 57%를 차지합니다.

※ 임산자 실화 33.4% → 쓰레기 소각 13.2% → 담뭍불 실화 5.4% → 건축물 화재 전이 5.4% (12~21년 산불 발생 원인)

## 고의로 산불을 내면 최고 15년 징역에 처합니다.

**A씨** 징역 12년  
2022년 지백에서 토치로 불을 질러 강릉과 동해 일대에 대형산불을 냄

**B씨** 징역 10년 + 4억 2천만원 배상  
1994년부터 2011년까지 스트레스 해소소 위해 임야에 총 96회 산불을 냄

## 실수로 산불을 내면 3년 이하의 징역 또는 3천만원 이하 벌금에 처합니다.

**C씨** 징역 10개월 + 8천만원 배상  
2016년 쓰레기를 소각하다 산불을 냄

**약초 채취꾼 2명** 각각 징역 6개월/1년, 집행유예 2년  
2017년 산에 담배꽂이를 버려 산불을 냄

## 산에 화기, 인화 물질, 발화물질을 가지고 가면 30만원 이하의 과태료가 부과됩니다.

또한 2022.11월부터 국립공원에서 담배를 피우면 첫 적발부터 과태료 60만원, 최고 200만원으로 강화되었습니다!

## “우리 모두를 위해 산행 시 더욱 주의를 기울이고, 절대 불을 내서는 안 된다는 것을 기억해주시기 바랍니다”

# 주민 생명과 재산을 지키는 우수 혁신사례, '긴급자동차 자동 진출입' 활성화 홍보

(자료제공: 행정안전부 혁신기획과 ☎ 044-205-2212)

주민 생명과 재산을 지키는 우수 혁신사례

## 긴급자동차 자동 진출입

### 긴급자동차 전용번호판 제도 혹시 알고 계시나요?

2021년 11월부터 경찰차·소방차·119구급차 등 긴급자동차에 998 또는 999로 시작하는 전용번호판을 발급하는 제도가 시행되고 있어요.

이에 따라 현재 많은 아파트에서는 긴급자동차가 아파트 입구 무인차단기를 자동으로 통과할 수 있도록 기능을 개선했어요.



### 무엇이 좋아지나요?

화재·범죄 등 긴급상황 발생 시 무인차단기가 긴급자동차 전용번호판을 자동으로 인식하고 통과시켜, 보다 신속하게 소중한 생명과 재산을 지킬 수 있어요.

하지만, 무인차단기가 전용번호판을 자동으로 인식하여 통과시키려면, 아파트 무인차단기 시스템에 '긴급자동차 자동 인식' 기능을 적용해야 해요.



### 어떻게 해야 할까요?

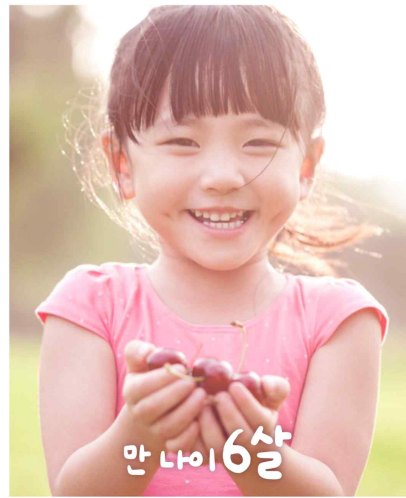
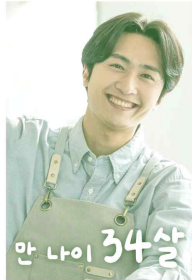
아파트 관리사무소를 통해 무인차단기에 '긴급자동차 자동 인식' 기능이 적용되어 있는지 확인해 주세요. 아직 적용이 안 된 곳은 기능 업데이트가 필요해요.

**여러분의 작은 관심으로  
우리 가족과 이웃의 안전을 지켜요.**



# ‘만 나이 계산법’ 딱! 알려드리겠습니다

(자료제공: 법제처 대변인실 ☎ 044-200-6516)



## 대한민국이 젊어집니다!

만 나이를 사용해주세요



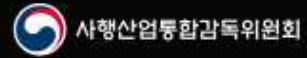
## 봄철 산불조심기간(2.1~5.15) 홍보

(자료제공: 산림청 대변인실 ☎ 042-481-4074)



# 불법도박 금지 및 신고 안내

(자료제공: 사행산업통합감독위원회 조사홍보과 ☎02-3704-0554)



## 온라인 올가미! 당신을 노립니다

### 온라인 도박(금전거래 등)은 불법

순간의 호기심이 미래를 빼앗아 갑니다



불법도박신고센터  
(포상금 최대 5천만원)

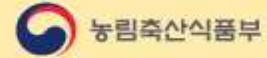
1855-0112

도박문제 전문 상담  
(365일 24시간 운영)

1336

# 고향사랑 기부제

(자료제공: 농림축산식품부 농촌정책과 ☎ 044-201-1520)



## 고향사랑 기부제가 2023.1.1.부터 시행됩니다.

♪ '고향사랑 기부금'으로 농업·농촌을 두 번 응원해 주세요! ♪

한 번은 농촌지역 기부로 ~  
또 한 번은 농·축산물 답례품으로 응원해 주세요 ~

### 내용

지역 발전 불균형 해소와 지역주민 복리 증진, 지역 경제 활성화를 위해 개인이 거주하는 지자체를 제외한 다른 지자체에 일정액(연간 500만원 한도)을 기부하는 제도

### 시행일

2023. 1. 1.부터 시행

### 기부 주체

개인  
\* 기부 제한 : 지역주민, 법인, 이해관계자, 차명 또는 가명기부

### 기부액

개인별 연간 500만원 한도(지방자치단체 기부금 합산)

### 기부금 사용 분야

해당 지자체의 주민 복리 증진 사업 등에 사용  
\* 사회적 취약계층 지원, 청소년 보호·육성, 문화·예술·보건 증진, 지역공동체 활성화 지원, 기타 주민 복리 증진 사업에 활용

### 세액 공제

소득에 상관없이 기부금액에 따라 구간별 차등 세액공제  
\* 10만원까지는 기부금 전액, 10만원 초과부터는 16.5% 공제

### 답례품 제공

기부금의 30% 한도에서 기부받은 지자체가 기부자에게 지역특산물 등을 답례품으로 제공  
\* 관할구역에서 생산, 제조된 물품, 관할구역에서 통용되는 상품권, 지역경제 활성화에 기여하는 품목(조례로 규정), \* 제외품목 : 현금, 귀금속, 유가증권 등

### 참고

최초 10만원 기부시엔 13만원의 혜택을 받을 수 있음  
\* 세액공제 10만원 전액 환급, 3만원 답례품 제공



# 전략작물직불제 시행

(자료제공: 농림축산식품부 가루쌀산업육성반 ☎ 044-201-2912)

## 식량안보 UP! 쌀 수급안정 OK!

2023년 전략작물직불제가  
새롭게 시행됩니다!



가루쌀·밀·콩 생산확대

전문생산단지  
조성

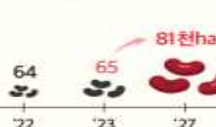
가루쌀



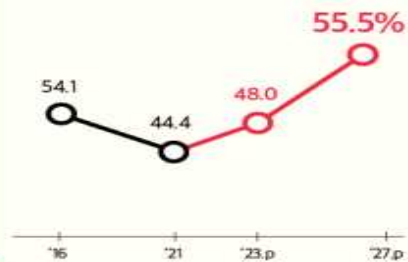
밀



콩



식량자급률



지급대상

동계작물 논에서 재배하는 동계 식량작물 및 조사료

하계작물 논에서 재배하는 콩, 가루쌀 및 조사료

지원단가

☑ 동계작물 : 기존 논활용 직불 대상 작물은 ha 당 50만원을 지급합니다

☑ 하계작물 : 논콩과 가루쌀 재배시 ha 당 100만원, 하계조사료는 430만원을 지급합니다

☑ 이 모 작 : 동계 밀 또는 조사료 + 하계 논콩 또는 가루쌀을 이모작하는 경우 ha 당 100만원을 추가하여 총 250만원을 지급합니다.

접수기간

2023.2.15-3.31

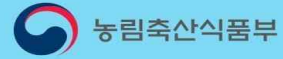
\* 읍·면·동사무소에서 신청하실 수 있습니다.



농림축산식품부

# 농업재해보험 기본계획

(자료제공: 농림축산식품부 재해보험정책과 ☎ 044-201-1792)



## 농업재해보험 확대로 폭넓고 촘촘한 농가 경영안정망 구축

### 제1차 농업재해보험 발전 기본계획('23~'27)



#### 전략01 농가의 재해대응력 제고

- 농업재해보험 보장범위 확대
  - 농작물재해보험 대상 품목 확대(70→80개)
  - 농작물 병충해·가축 질병치료 보상
- 농업재해대책과의 보완성 강화
  - 보험금이 재해복구비보다 적은 경우 차액 지급
- 종합적 상품개선 시스템 운영
  - 전품목 보험 상품 정기·수시 검토
- 농업재해보험 재해예방 강화

#### 전략02 공정하고 합리적인 보험 운영체계 확립

- 농가별 적정 보험료 부과 기반 마련
  - 지역, 품종, 작형 등에 따른 위험도 차이 반영
- 손해평가의 품질 제고
- 스마트기술 활용 확대
  - (가입단계) 공공 마이데이터, AI 기반 지리정보시스템 활용
  - (손해평가) 드론, 영상 등 활용

#### 전략03 지속가능한 보험 운영 기반 마련

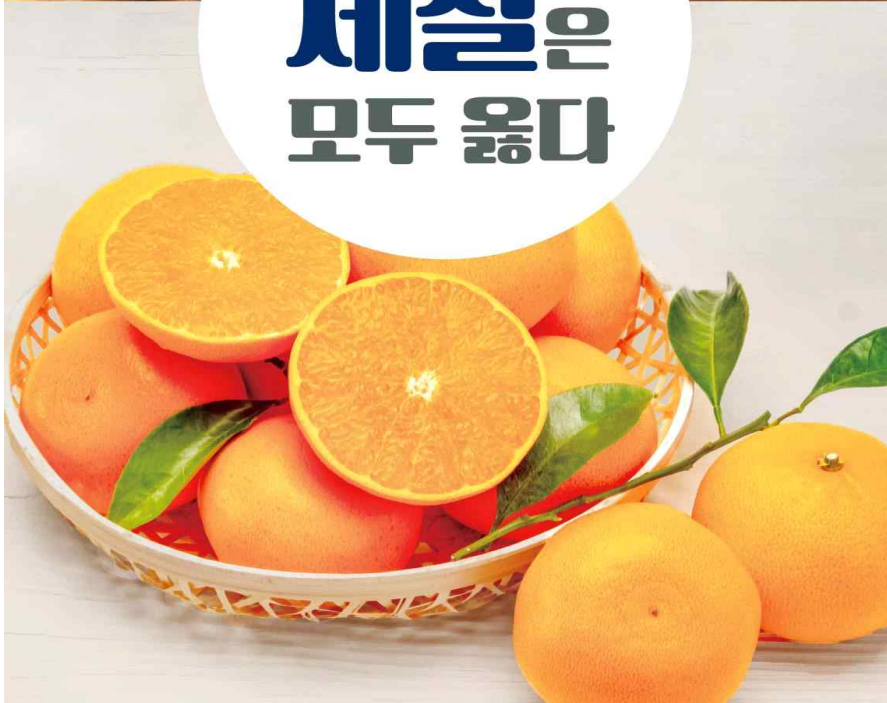
- 보험사업의 공공성·투명성 제고
  - 상품 기초설계 시 공공부문 역할 강화
  - 보험요율, 약관 등 개정 정보 사전공개
- 재해보험 운영 안정성 제고
  - 고보장수준 상품 운영 확대
  - 영세농 가입자 고려
- 재보험 운영 안정성 제고
  - 국가재보험 확대
- 보험사업의 건전성 제고
  - 부실계약 예방 노력 강화
  - 보험사업 관리·감독 강화

# 2월 제철 농산물 홍보

(자료제공: 농림축산식품부 식생활소비급식진흥과 ☎ 044-201-2274)



건강한 2월의 지금  
**제철**은  
모두 옳다



## 높은 포만감 겨울무

### 아삭하고 달달한 겨울무

겨울무는 매운맛이 달한 특징이 있으며 달고 맛이 좋다. 또한 일반 무에 비해 추위에 강하고 아삭한 식감을 가지고 있다.  
겨울무에는 비타민C가 풍부하여 감기 예방에 좋으며, 글루코시놀레이트 성분이 함유되어 식중독을 예방하는 효과가 있다.

### 고르는 법과 겨울무 레시피

표면이 매끄럽고 하얗게 윤기가 나는 것이 좋으며, 들었을 때 단단하고 무거운 것이 좋다.



무생채



소고기무국

## 당도 높은 천혜향

### 하늘이 내린 향기 천혜향

제주도 서귀포 지역에서 재배되는 천혜향은 감귤보다 높은 당도를 지니고 있으며, 풍부한 과즙이 일품이다.  
알칼리 식품으로 피부와 점막을 튼튼히 하며, 카로티노이드 성분이 있어 항산화 효과가 있고 피로회복에도 좋다.

### 보관법과 천혜향 레시피

햇빛이 들지 않는 서늘한 곳에 보관하고 장기간 보관 시 개별로 신문지에 싸서 냉장 보관한다.



천혜향즙



천혜향샐러드

2월의  
농축산물  
기념일

2월  
콩의날



26일  
두유데이



농림축산식품부

EPIS 농림수산식품교육문화정보원

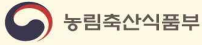
내일을 위한 정부혁신  
보다 나은 농식품부

농식품정보누리  
제철 농산물 정보는  
농식품정보누리 [www.foodnuri.go.kr](http://www.foodnuri.go.kr)  
에서 확인하실 수 있습니다.



# 국산 밀 생산단지 우수사례(2022년)

(자료제공: 농림축산식품부 식량산업과 ☎ 044-201-1835)

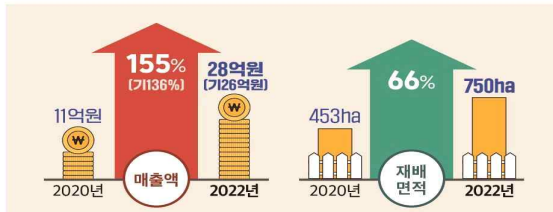


## 국산 밀 생산단지 우수사례 (2022년)



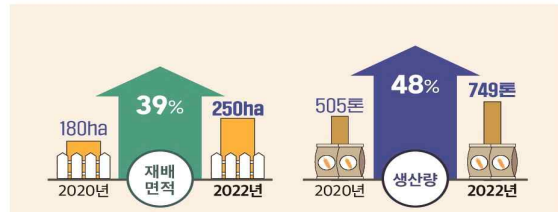
### 부안군우리밀

- 재배매뉴얼 제작, 자체 생산한 비료 활용, 품질 균일화 제고 등을 통해 생산확대 및 매출 증가



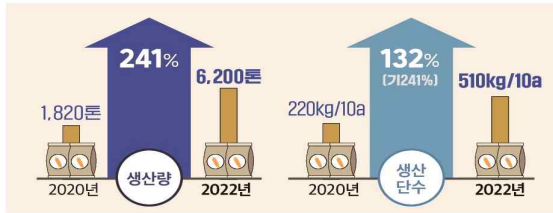
### 합천우리밀

- 2천톤 이상의 산물처리시설을 구축하여 품질관리
- 정부비축에 의존하지 않고 생산량 전량 민간출하



### 한국우리밀

- '밀새싹분말', '밀쌀' 등 자체 브랜드 제품을 개발·판매
- 2,500톤 등 민간출하(CJ제일제당) 확대, 40여종 제품 생산



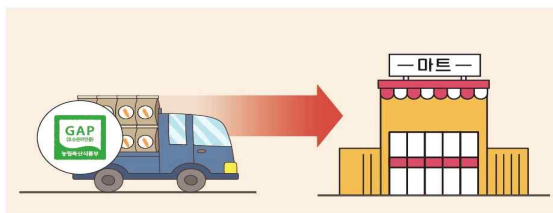
### 광의면특품사업단

- 제분업체와 OEM 생산을 통한 국산밀 유통 확대
- 재배면적 : ('20) 110ha → ('22) 218ha (98%▲)



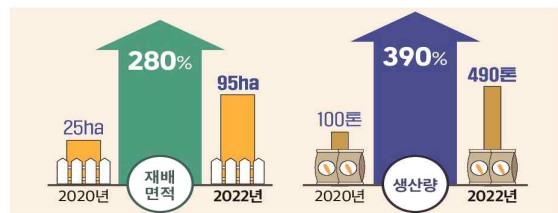
### 나비골월송친환경

- 생산밀 전량 친환경·GAP인증 아이쿱생협 납품
- 단일품종만 공동생산·공동출하



### 햇살농축산영농조합법인

- 평균 단백질함량 14% 이상의 고품질밀 생산
- 친환경약제 사용 및 공동방제로 생산비 절감



# 에너지바우처 지원단가 추가 인상! 2월 28일까지 신청하세요!

(자료제공 : 산업통상자원부 자원안보정책과 ☎ 044-203-5252)

- 에너지바우처는 에너지 취약계층을 위해 전기, 도시가스, 지역난방, 등유, LPG, 연탄을 구입할 수 있도록 에너지 취약계층을 위해 **지원단가를 추가 인상(15.2→30.4만원)하여 2.8일(수)부터 지원**하며, 아직 신청하지 못하신 분들은 **2023년 2월 28일까지 신청**하여 주시기 바랍니다.
- 신청대상은 '소득기준'과 '세대원 특성기준'을 **모두 충족**하는 세대입니다.

구 분	내 용
소득기준	○ 「국민기초생활 보장법」 상 “생계·의료” 및 “주거·교육(’22년 한시)” 급여 수급자
세대원 특성기준	○ 주민등록표상의 수급자(본인) 또는 세대원이 다음 어느 하나에 해당 ▶ <b>노 인</b> 주민등록기준 1957.12.31.이전 출생자 ▶ <b>영유아</b> 주민등록기준 2016.01.01.이후 출생자 ▶ <b>장애인</b> 장애인복지법에 따라 등록된 장애인 ▶ <b>임산부</b> 임신 중이거나 분만 후 6개월 미만인 여성 ▶ <b>중증·희귀·중증난치질환자</b> 국민건강보험법시행령에 따른 중증질환 「본인 일부부담금 산정특례에 관한 기준」 [별표3], 희귀질환[별표4], 중증난치질환 [별표4의 2]을 가진 사람 ▶ <b>한부모가족, 소년소녀가정(가정위탁보호 아동 포함)</b>

- \* 지원제외대상 : 보장시설 수급자, 세대원 모두가 3개월 이상 장기입원 중인 것이 확인된 수급자
- \* 다음의 경우, 동절기바우처 지원 불가 : 긴급복지지원법에 따라 '22년 10월 이후 동절기 연료비를 지원받은 수급자, '22년 등유나눔카드 또는 연탄쿠폰을 발급받은 자

- 세대별 지원단가는 다음과 같습니다.(’22년 한시 인상, 2.8일부터 적용)

구분	1인세대	2인세대	3인세대	4인이상세대	지원내용 및 사용기간
하절기	29,600원	44,200원	65,500원	93,500원	·요금차감(전기)
동절기	248,200원	334,800원	445,400원	583,600원	·요금차감(전기, 도시가스, 지역난방 중 1개) ·국민행복카드(등유, LPG, 연탄, 전기, 도시가스)
총금액	277,800원	379,000원	510,900원	677,100원	·총 지원금액으로 월별 지원금액 아님 (’22년 한시적 인상 포함)

- \* 요금차감은 사용기간에 **발행** 되는 고지서 기준, 국민행복카드는 사용기간에 카드 **결제완료** 필요
- \* 하절기바우처 잔액은 동절기바우처로 이월되며, 사용기간 내 사용하지 않은 잔액은 소멸

- 에너지바우처 **신청기간**은 **2023년 2월 28일까지**며, **사용기간**은 **2023년 4월 30일**입니다. 아직 신청하지 못하신 분들은 **주민등록상 거주지 읍·면·동 행정복지센터에서 신청**하시기 바라며, 카카오톡 친구목록에서 ‘에너지바우처’를 추가하시면 다양한 정보를 접해보실 수 있습니다.



**신청 및 문의 : 주민등록상 거주지 읍·면·동 행정복지센터**  
**콜센터 : ☎1600-3190 / 홈페이지 : www.energyv.or.kr**

## 2023년 긴급복지 지원수준이 더 확대됩니다.

(자료제공: 보건복지부 기초생활보장과 ☎ 044-202-3059)

- 긴급복지지원사업은 위기상황에 처하여 생활이 어려운 저소득층에게 생계, 의료, 주거, 교육, 연료비, 해산비, 장제비, 전기요금, 사회복지시설이용료 등을 지원하는 사업입니다.
- 위기상황에 처한 저소득층이 고유가, 고물가 상황에도 안심하고 생활할 수 있도록 2023년 1월부터는 생계, 주거, 사회복지시설이용, 교육, 연료비 지원 금액이 대폭 인상됩니다.

<지원종류별 지원수준(2023년 1월 1일부터)>

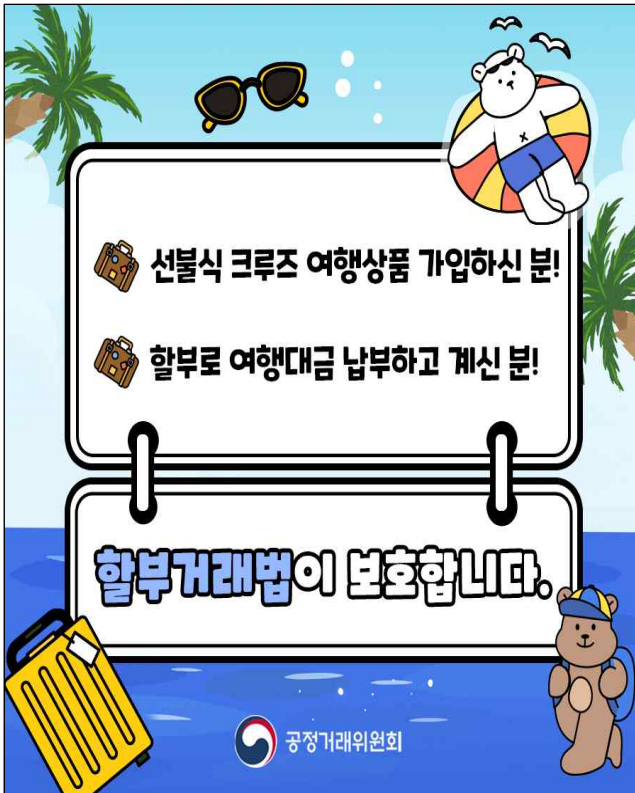
지원종류	지원내용						
생계지원	(원/월)						
	가구구성원 수	1인	2인	3인	4인	5인	6인
	지원금액	623,300	1,036,800	1,330,400	1,620,200	1,899,200	2,168,300
※ 가구구성원이 7인 이상인 경우, 1인 증가마다 263,800원씩 추가 지급							
의료지원	1회 3백만원 이내(최대 2회)						
주거지원	대도시 662,500원 이내, 중소도시 435,600원 이내, 농어촌 250,500원 이내(월 4인가구 기준)						
사회복지 시설이용	1,494,100원(월, 4인가구 기준)						
교육지원	초등 127,900원 이내, 중등 180,000원 이내, 고등 214,000원 이내(분기별)						
그 밖의 지원	(동절기 10~3월) 연료비 110,000원(월) 해산비 70만원, 장제비 80만원, 전기요금 최대 50만원(각 1회)						

- 특히, 동절기에는 연료비를 부가지원하여 저소득층의 한파 피해를 막고 따뜻한 겨울나기를 지원합니다.
  - 10월부터 다음해 3월까지 생계 또는 주거지원을 받는 대상자에게 부가적으로 최대 6개월간 월110,000원 지원
- 갑작스러운 위기상황으로 도움이 필요하다면 주저하지 마시고 지금 바로 긴급복지 상담 및 지원 요청하세요.

☎ : 거주지 시군구청 긴급복지담당자 또는 국번없이 129

# 선불식 여행상품, 이제 공정위가 보호합니다

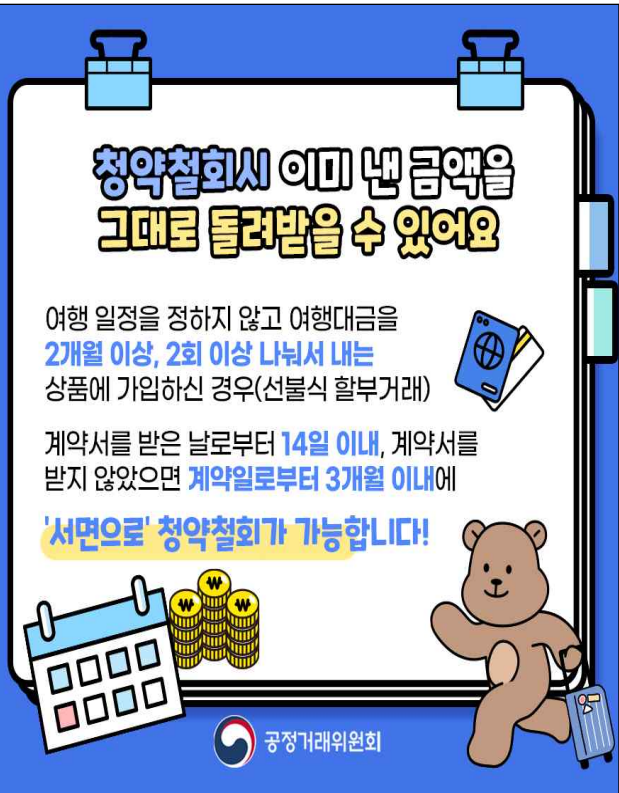
(자료제공: 공정거래위원회 특수거래과 ☎ 044-200-4442)



**선불식 크루즈 여행상품 가입하신 분!**  
**할부로 여행대금 납부하고 계신 분!**

**할부거래법이 보호합니다.**

공정거래위원회



**청약철회시 이미 낸 금액을 그대로 돌려받을 수 있어요**

여행 일정을 정하지 않고 여행대금을 2개월 이상, 2회 이상 나눠서 내는 상품에 가입하신 경우(선불식 할부거래)

계약서를 받은 날로부터 14일 이내, 계약서를 받지 않았으면 계약일로부터 3개월 이내에 '서면으로' 청약철회가 가능합니다!

공정거래위원회



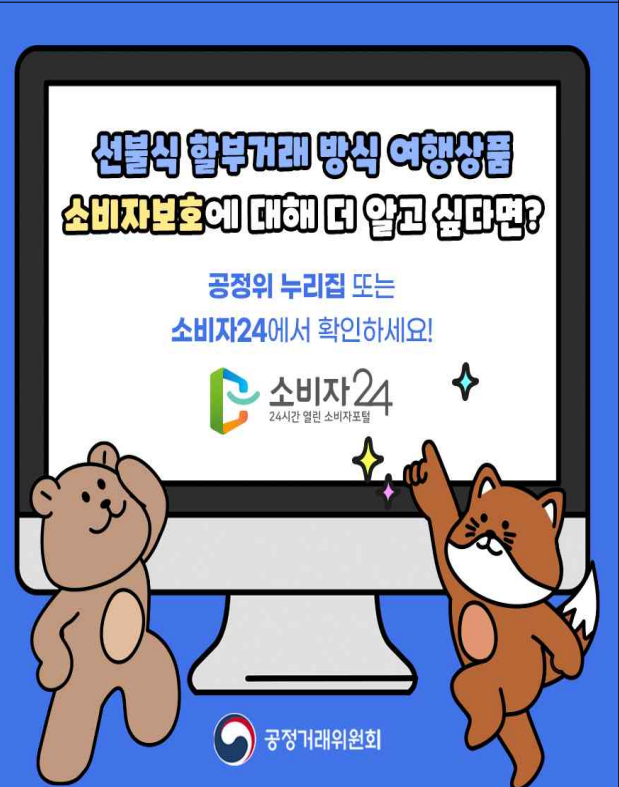
**청약철회 기간이 지났으면 어떻게 하나쿠요?**

청약철회 기간이 지났어도 계약해제가 가능합니다!

하지만 계약해제시 위약금이 발생할 수 있어 위약금 금액 확인 필수!

소비자가 청약철회나 계약해제를 한 경우, 사업자는 3영업일 이내에 환급금을 돌려줘야 합니다.

공정거래위원회



**선불식 할부거래 방식 여행상품 소비자보호에 대해 더 알고 싶다면?**

공정위 누리집 또는 소비자24에서 확인하세요!

소비자24  
24시간 열린 소비자포털

공정거래위원회

# 실내 마스크 착용 의무 조정 안내문

(자료제공: 질병관리청 중앙방역대책본부 위기소통팀 ☎ 043-719-9311)

2023.1.31.



## 실내 마스크 어디에서 반드시 써야 하나요?



마스크 착용 방역지침 준수 명령 및  
과태료 부과 업무 안내서(제7판)

### 실내 마스크 착용 의무 유지시설

- ▶ 감염취약시설 중 입소형 시설(요양병원·장기요양기관, 정신건강증진시설, 장애인복지시설) 의료기관, 약국, 대중교통수단(버스, 철도, 도시철도, 여객선, 도선, 택시, 항공기 등)

### OX로 보는 실내 마스크 착용 의무

 지하철, 기차역 또는 버스터미널	 지하철, 기차, 버스 안	 전세버스, 통근버스, 학교나 유치원 통학버스	 쇼핑몰	 쇼핑몰 안에 있는 병원	 직장	 카페, 식당
×	○	○	×	○	×	×

※ 직장과 카페, 식당의 경우, 각 기업과 시설의 자율적 방침 마련 가능

### 마스크 착용 적극 권고 상황

- ▶ **코로나19 의심 증상이 있거나, 코로나19 의심 증상이 있는 사람과 접촉하는 경우**  
\*(코로나19 의심 증상) 인후통, 기침, 코막힘 또는 콧물, 발열 등
- ▶ **코로나19 고위험군이거나, 코로나19 고위험군과 접촉하는 경우**  
\*(코로나19 고위험군) 60세 이상 연령층, 면역저하자, 기저질환자 등
- ▶ **최근 코로나19 확진자와 접촉했던 경우**(접촉일로부터 2주간 착용 권고)
- ▶ **환기가 어려운 3밀(밀폐·밀접·밀집) 실내 환경에 있는 경우**
- ▶ **다수가 밀집한 상황에서 함성·합창·대화 등 비말 생성행위가 많은 경우**

※ 권고사항이므로 마스크 미착용 시, 과태료는 부과되지 않음

# 영유아(6개월~4세) 코로나19 예방접종 포스터

(자료제공: 질병관리청 코로나19예방접종대응추진단 홍보관리팀 ☎ 043-913-2339)



## ▶ 접종대상

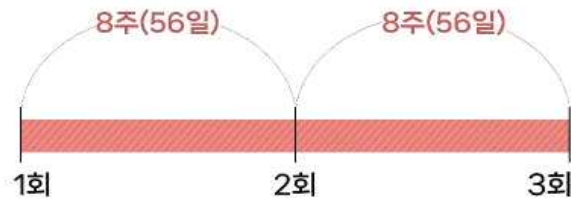
- 6개월~4세 모든 영유아 **특히, 고위험군 적극 권고**

## ▶ 백신종류

- 영유아용 화이자백신

## ▶ 접종간격 및 횟수

- 8주(56일)간격으로 3회 접종



## 예약방법

**사전예약** 온라인(보호자 대리예약, <https://ncvr.kdca.go.kr>)  
2023년 1월 30일~ (2023년 2월 20일부터 접종가능)

**당일접종** 의료기관에 전화 연락하여 예비명단 등록 후 접종  
(2023년 2월 13일~)

**현장접종\*** 사전예약 없이 또는 타 진료 목적으로 의료기관 방문 시 현장에서 접종 가능  
(2023년 2월 13일~)

\* 단, 해당 의료기관에 접종 가능한 백신을 보유하고 있고, 자체 진료업무에 차질이 없는 경우

## 영유아접종 지정 위탁의료기관 목록

※ 1월 30일(월)부터 코로나19 예방접종 누리집\*에서 확인 가능

\* 게시경로 : 코로나19예방접종누리집(<https://ncv.kdca.go.kr>) ▶ 예방접종현황 ▶ 영유아용 코로나19 백신 접종기관

※ 영유아의 경우 접종 시 안전성 및 이상반응 모니터링 및 예진표 작성을 위해 보호자 또는 법정대리인 동반이 반드시 필요합니다.

# 영유아(6개월~4세) 코로나19 예방접종 안내문

(자료제공: 질병관리청 코로나19예방접종대응추진단 홍보관리팀 ☎ 043-913-2339)

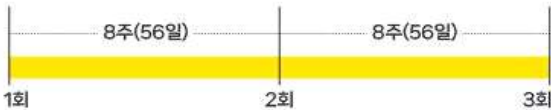


## 개요

대상 6개월 ~ 4세 모든 영유아  
**고위험군 적극 권고**

백신 영유아용 화이자백신

접종횟수 및 간격 8주(56일) 간격으로 3회접종



## 고위험군

- 심각한 면역저하자: 고용량 스테로이드 치료 중인 경우, 혈액암 등 항암치료 중인 경우, 면역억제제 치료를 받고 있는 경우, 장기이식환자, 중증면역결핍질환 및 HIV 감염 등
- 골수 또는 조혈모세포 이식, 키메라 항원 T 세포(CAR-T) 요법을 받고 있는 경우
- 만성폐질환, 만성심장질환, 만성신장질환, 만성신질환, 신경-근육질환
- 중증 뇌성마비 또는 다운 증후군(삼염색체증 21)과 같이 일상 생활 활동에 자주 도움이 필요한 장애를 가진 경우
- 이외에도 접종이 필요하다고 판단되는 경우, 의사소견에 따라 접종 권고

## 필요성

- 영유아(0~4세)도 감염 시 위험할 수 있고(2023년 1월 2주기준, 국내누적 사망 17명), 고위험군은 더욱 위험합니다.
- 영유아는 큰 아이들보다 입원율과 치명률이 높아 상대적으로 코로나19에 따른 위험이 더 큼.

소아청소년의 코로나19 누적치명률



\*(2020.1월~2023.1월 2주)

소아청소년의 연령대별 코로나19 입원율



\*(22년 11월 - 12월) 17세 이하 확진자 중 입원환자 비율

## 효과성

- 오미크론 유행시기에 코로나19 감염 영유아 100명 중 73명은 백신으로 감염을 예방할 수 있음을 확인하였습니다.

## 안전성

- 영유아용 화이자백신은 식약처의 안전성 검증을 거쳐 품목허가된 백신입니다.
- 미국에서 실제 접종한 결과 대부분 일반적인 이상 사례가 보고되었습니다.  
(6개월~2세) 보챔, 졸려함, 발열, 통증, 식욕부진 등  
(3세~4세) 주사부위 통증, 피로, 발열 등
- 우리나라 5-11세 접종 후 이상사례 신고율은 전 연령의 신고율보다 약 4배 낮았습니다.



# 6개월~4세 영유아 코로나19 예방접종 안내문



보호자용

## 영유아 백신접종 방법

### ① 예약방법

(사전예약) 온라인(보호자 대리예약, [ncvr.kdca.go.kr](http://ncvr.kdca.go.kr))

(당일접종) 의료기관에 전화 연락하여 예비명단 등록 후 접종

(현장접종) 사전예약 없이 또는 타 진료 목적으로 의료기관 방문시 현장에서 접종 가능

\* 단, 해당 의료기관에 접종 가능한 백신을 보유하고 있고, 자체 진료업무에 차질이 없는 경우

### ② 접종기관

영유아접종 지정 위탁의료기관 목록은 1월 30일(월)부터 코로나19 예방접종 누리집\*에서 확인

\* 게시경로 : [코로나19예방접종누리집\(ncv.kdca.go.kr\)](http://ncv.kdca.go.kr)>예방접종현황>영유아용 코로나19 백신 접종기관

### ③ 영유아의 경우 접종의 안전성 및 이상반응 모니터링 및 예진표 작성을 위해

**보호자 또는 법정대리인 동반**이 반드시 필요합니다.

## 코로나19 예방접종 전·후 주의사항

접종 전	<ul style="list-style-type: none"> <li>건강 상태가 좋을 때, 의사의 예진 후 접종 받기</li> <li>코로나19 감염이 의심되거나 발열(37.5°C 이상)등 급성병증이 있는 경우 접종을 연기</li> </ul>
접종 시	<ul style="list-style-type: none"> <li>백신은 생후 6개월~12개월 미만은 허벅지 가까이, 만 1세 이상은 허벅지 또는 어깨 가까이에 주사하기 때문에 접종하기 쉬운 옷으로 준비하기</li> </ul>
접종 후	<ul style="list-style-type: none"> <li>접종 후 15~30분간 접종기관에 머무르며 이상반응 발생여부 관찰하기</li> <li>귀가 후 3시간 이상 주의 깊게 관찰하고 일주일정도는 고강도의 운동 및 활동 자제하기</li> <li>접종부위는 청결하게 유지하며 평소와 다른 신체 증상이 나타나는 경우 의사의 진료 받기</li> </ul>

### ④ 단! 다음과 같은 경우 코로나19 예방접종을 받아서는 안됩니다!

- 코로나19 백신 구성 성분에 대한 아나필락시스\*와 같은 심각한 알레르기 반응이 나타난 경우

- 1차 코로나19 예방접종 후 아나필락시스와 같은 심각한 알레르기 반응이 나타난 경우 2차 접종 금지

\* 아나필락시스: 호흡곤란, 얼굴의 부기, 눈 또는 입술/입안의 부종, 몸 전체의 발진, 빠른 심장 박동, 현기증, 쇼크 등의 증상을 동반한 심각한 알레르기 반응

★ 약(장 세척제 등), 화장품, 음식, 다른 종류의 백신 등에 알레르기 병력이 있는 경우 예진표에 기록해 주세요

## 코로나19 예방접종 후 발생 가능한 이상반응

- ① 예방접종 후 접종부위 통증이나 부기, 발적, 발열, 피로감, 두통, 근육통, 오한, 메스꺼움 등이 나타날 수 있음
- ② 호흡곤란, 얼굴의 부기, 눈 또는 입술/입안의 부종 등을 동반한 아나필락시스와 같은 심각한 알레르기 반응이 나타날 수 있음
- ③ 가슴 통증, 압박감, 불편감, 호흡곤란이나 숨가쁨, 호흡시 통증, 심장이 빠르게 뛰거나 두근거림, 실신 증상이 나타나는 심근염·심낭염이 발생할 수 있음

# 6개월~4세 영유아 코로나19 예방접종 궁금해요!



## Q 코로나19 예방접종과 다른 국가예방접종은 동시에 접종할 수 있나요?

A 코로나19 예방접종은 다른 예방접종과 별도 간격을 두지 않고 동시접종도 가능하므로, 필수예방접종과 코로나19 예방접종 모두 일정에 맞춰 접종하시기 바랍니다. 미국과 캐나다에서도 코로나19 백신과 다른 백신은 동시접종이 가능합니다.

## Q 세 번째 접종을 맞아야 하는 시기에 5살이 되었습니다. 5-11세용 소아백신으로 접종해야 하나요?

A 아니요. 세 번째 접종 시점에 5세가 된 경우에도 동일하게 6개월-4세용 화이자백신으로 접종간격(8주)을 준수하여 접종을 완료하도록 합니다.

## Q 영유아 코로나19 예방접종을 시행하는 국가가 있나요?

A 미국은 약 87만명의 영유아가 기초접종을 완료하였고('23.1.18.기준), 일본은 영유아용 화이자백신 235,388도즈를 접종하였습니다('23.1.25.기준). 그밖에 캐나다, 호주, 싱가포르 등 세계 여러나라에서 영유아를 대상으로 코로나19 예방접종을 실시하고 있습니다.

## Q 코로나19 예방접종 후 이상반응이 나타나면 어떻게 해야 하나요?

A 접종 후 15~30분간 접종기관에 머무르며 이상반응 발생여부 관찰하기  
귀가 후 3시간 이상 주의 깊게 관찰하고 일주일정도는 고강도의 운동 및 활동 자제하기  
접종부위는 청결하게 유지하며 평소와 다른 신체 증상이 나타나는 경우 의사의 진료 받기  
\* 예방접종 전 아세트아미노펜 성분의 해열진통제 준비, 예방접종 후 몸살 증상이 나타날 경우 해열진통제 복용

### A 다음과 같은 경우에는 **의사의 진료**를 받으세요

- 가슴통증, 압박감, 불편감, 호흡곤란이나 숨가쁨, 호흡시 통증, 심장이 빠르게 뛰거나 두근거림, 실신 등이 새롭게 발생하거나 악화되어 지속되는 경우

\* 코로나19 예방접종 누리집(ncv.kdca.go.kr)의 [이상반응]-[심근염·심낭염 진단가능 병원] 또는 [소아심장세부전문의 근무 병원]을 통해 지역별 심근염·심낭염 진료 및 치료가 가능한 병원을 안내 중입니다

- 접종부위의 통증, 부기, 발적이나 발열 등이 접종 후 2일이 지나도 호전되지 않거나 악화되는 경우
- 접종 후 갑자기 기운이 떨어지거나 평소와 다른 이상 증상이 나타나는 경우

### A 다음과 같은 경우에는 **119로 연락**하거나 **가까운 응급실**로 내원하세요

- 숨쉬기 곤란하거나 심하게 어지러운 경우, 입술·얼굴이 붓거나 온몸에 심한 두드러기 증상이 나타나는 경우

\* 나이가 어릴수록 증상표현이 미숙할 수 있으니 접종 이후 최소 3일간은 보호자의 세심한 관찰이 필요합니다.

6개월~4세

# 영유아 코로나19 예방접종 궁금해요!



## Q 영유아 접종자 대상 피해보상 및 지원 체계는 어떻게 운영되나요?

- A** 현재 질병관리청에서는 코로나19 백신접종 이후 이상반응에 대해 다양한 분야별 전문가로 구성된 예방접종피해보상 전문위원회에서 보상 심의를 거쳐 인과성이 인정되는 경우 피해보상을 실시
- 코로나19 예방접종 피해보상은 이상반응 신고를 전제로 하며 이상반응 신고는 예방접종 후 이상반응이 발생 시 진단한 의사가 보건소에 신고하도록 되어있으며, 의료기관에서 신고가 되지 않을 시 접종받은 분 또는 보호자가 예방접종도우미사이트(nip.kdca.go.kr) 또는 "코로나19 예방접종 후 전송받은 건강상태 확인하기"를 통해 직접 신고 가능함
  - 피해보상 신청은 이상반응 신고와 별도로 구비서류를 갖춰 관할 보건소에 제출하여야 하며, 구비 서류의 종류 및 서식은 코로나19 예방접종누리집(www.코로나19예방접종.kr)에서 확인 가능함
  - 예방접종 피해보상 신청을 하시면 지방자치단체의 기초피해조사, 예방접종피해조사반의 정밀피해조사, 예방접종피해보상 전문위원회의 인과성 심의를 거쳐 보상 여부가 결정됨
- A** 한편, 관련성 의심질환(심의 기준④-1)으로 보상에서 제외된 경우에도 관련성 의심질환 지원 사업에 따라 의료비(1인당 5천만원 상한) 또는 사망자 위로금(1인당 1억원)을 지원하고 있음
- 대상자 또는 보호자는 지원신청 구비서류를 갖춰 주소지 관할 보건소에서 의료비 및 사망자 위로금 지원을 신청할 수 있으며, 서류 및 지원 금액 검토 등을 거쳐 지원 받을 수 있음

### ▶ 심의 기준 표

구분	심의 기준	보상여부
① 인과성이 명백한 경우	백신을 접종한 확실한 증거를 확보하였고, 예방접종 후 이상반응이 발생한 시기가 시간적 개연성이 있으며, 어떤 다른 이유보다도 백신 접종에 의한 인과성이 인정되고, 이미 알려진 백신 이상반응으로 인정되는 경우	피해보상
② 인과성에 개연성이 있는 경우	백신을 접종한 확실한 증거를 확보하였고, 예방접종 후 이상반응이 발생한 시기가 시간적 개연성이 있으며, 어떤 다른 이유보다도 백신에 의한 인과성이 인정되는 경우	
③ 인과성에 가능성이 있는 경우	백신을 접종한 확실한 증거를 확보하였고, 예방접종 후 이상반응이 발생한 시기가 시간적 개연성이 있으며, 이상반응이 다른 이유 보다는 예방접종으로 인해 발생했을 가능성이 동일하거나 더 높은 경우	
④ 인과성이 인정되기 어려운 경우	예방접종 후 이상반응이 발생한 시기가 시간적 개연성이 있으나, ① 백신과 이상반응에 대한 자료가 충분하지 않거나(④-1) ② 백신보다는 다른 이유에 의한 가능성이 더 높은 경우(④-2)	관련성 의심질환 환자 의료비 및 사망위로금 지원
⑤ 명확히 인과성이 없는 경우	① 백신을 접종한 확실한 증거가 없는 경우나 ② 예방접종 후 이상반응이 발생한 시기가 시간적 개연성이 없는 경우 ③ 또는 다른 명백한 원인이 밝혀진 경우	보상 및 의료비 지원 제외

# 2가백신의 힘(2가백신 효과성)

(자료제공: 질병관리청 코로나19예방접종대응추진단 홍보관리팀 ☎ 043-913-2339)

2022.12.28

## 동절기 코로나19 추가접종



# 2가백신의 힘

### 접종의 필요성

**코로나19는 어르신에게 여전히 위험하고, 재감염시 사망위험이 더 높습니다.**

일평균 **위중증 환자 중 60세 이상은 88.8%**(464명 중 412명)

주간 **사망자 중 60세 이상은 95.4%**(324명 중 309명)

60세 이상에서 **재감염시 사망 위험이 1회 감염시 보다 1.72배** 높음

### 효과성과 안전성



**오미크론 바이러스  
감염 위험 최대 56% 감소**  
- 기존 백신 접종자 대비



**코로나19로 인한  
입원 위험 최대 83% 감소**  
- 기존 백신 접종자 대비



**코로나19 후유증인  
심근경색, 뇌졸중 발생위험 58% 감소**



**이상사례 신고율  
- 기존백신 대비 1/10 이하**

**대상** 12세 이상 기초접종(1,2차) 완료자

**백신** 화이자 BA.4/5 | 모더나 BA.4/5 | 화이자 BA.1 | 모더나 BA.1

\* mRNA 백신 금기 및 원하지 않는 경우, 노바백스·스카이코비원 백신도 가능

**간격** 마지막 접종일 이후 90일이 되는 날부터 접종 가능

# 2가백신 접종 후 해외여행 안내문

(자료제공: 질병관리청 코로나19예방접종대응추진단 홍보관리팀 ☎ 043-913-2339)

2022. 12. 28.

질병관리청

## 2가백신으로 동절기 추가접종 후, 해외여행 안전하게 다녀오세요.

접종기관 등을 방문하거나  
누리집에서 영문 접종증명서 발급 가능



- ▶ 많은 국가에서 입국 시 코로나19 백신접종 증명서를 요구하고 국가별로 요구하는 백신종류가 다름

- 출국 전 반드시 외교부 해외안전여행 누리집에서 확인하여 준비

[해외안전여행 \(www.0404.go.kr/dev/main.mofa\)](http://www.0404.go.kr/dev/main.mofa)

▶ [최신안전소식](#)

▶ [안전공지에서 확인](#)

- ▶ 동절기 추가접종은 영문 예방접종증명서에 'Winter Booster (3rd vaccination or more)'로 표기되며, 2가백신으로 동절기 추가접종 한 경우, 대부분의 국가에서 유효하게 인정

- ▶ **증명서 발급 방법**

- ① 신분증을 지참하여 접종기관 또는 보건소를 방문하여 현장에서 발급
- ② 정부24, 예방접종누리집에서 온라인으로 영문 접종증명서 발급 가능

# 폐렴구균 예방접종으로 건강한 노후생활 보내세요!!

(자료제공 : 질병관리청 예방접종관리과 ☎ 043-719-8398~8399)

▶ 65세 이상 어르신의 침습성 폐렴구균 감염증\* 예방을 위해 가까운 병·의원에서 폐렴구균(PPSV23) 예방접종을 실시하니, 건강상태 좋은 날 맞으세요!!

\* 균혈증을 동반한 폐렴, 뇌수막염, 심내막염 등

※ 폐렴은 국내 사망 원인 중 3위(10만명당 44.4명, 2021년 기준)

## □ 어르신 폐렴구균 국가예방접종 지원사업

○ 사업대상: 65세 이상 어르신(1958. 12. 31. 이전 출생자, 2023년 기준)

※ 65세 이상 연령에서 폐렴구균 23가 다당 백신(PPSV23)을 한번도 접종하지 않은 어르신

○ 접종기관: 지정의료기관\* 및 보건소(보건소는 방문 전 확인 필수)

\* 예방접종도우미 누리집(<https://nip.kdca.go.kr>)에서 확인 가능

○ 사업내용: 폐렴구균 23가 다당 백신(PPSV23), 1회 국가지원



## 예방접종 시 주의사항

- 건강 상태가 좋은 날 예방접종이 가능한지 접종기관에 사전 확인 후 방문하시기 바랍니다.
- **접종기관 방문시 반드시 마스크 착용 등 개인방역수칙을 준수하여 주시기** 바랍니다.
- 기저질환이 있는 어르신께서는 백신선택(다당 백신 또는 단백결합 백신) 및 접종시기 등에 대해 주치의와 먼저 상담하시기 바랍니다.
- 접종 후 20~30분간 접종기관에 머물면서 이상반응 발생 여부를 관찰한 후 귀가합니다.
- 접종부위는 청결하게 유지합니다.
- 접종 당일은 반나절 이상 충분히 쉬고, 음주나 지나친 운동은 피합니다.
- 접종 후 2~3일간은 고열 등 평소와 다른 신체 증상이 나타나면 반드시 의사의 진료를 받으시기 바랍니다.

# 사람유두종바이러스(HPV) 예방접종, 겨울방학에 챙기세요

(자료제공: 질병관리청 예방접종관리과 ☎ 043-719-8398~8399)

□ 사람유두종바이러스(Human Papillomavirus, HPV) 예방접종을 통해 HPV로 유발되는 암\*의 70~90%를 예방할 수 있습니다.

\* 자궁경부암과 항문암의 90%, 질암과 구인두암의 70%가 사람유두종바이러스 감염으로 인해 발생

- 이러한 효과를 충분히 얻기 위해서는 감염되기 전에 접종하는 것이 중요하므로, 사람유두종바이러스 감염의 주요 원인인 성 경험 이전에 예방접종을 맞는 것을 권장합니다.

□ HPV 국가예방접종 지원사업(2023년 기준)

- 지원 대상: 2005~2011년생(만 12~17세) 여성청소년

1996~2004년생(만 18~26세) 저소득층\* 여성

\* 「국민기초생활보장법」상 기초생활수급자 및 차상위계층

※ 2005년생 여성청소년, 1996년생 저소득층 여성은 2023년 마지막 사업대상자 2023.12.31.까지 1~3차 접종 지원하니, 기간 내 접종 필요

- 지원 백신: HPV 2가(서바릭스), HPV 4가(가다실)
- 접종 기관: 지정의료기관\* 및 보건소(방문 전 접종가능 여부 확인 필수)
- \* 예방접종도우미 누리집(<https://nip.kdca.go.kr>)에서 확인 가능

□ 주의사항

- 안전한 예방접종을 위해 미성년자는 보호자와 동행
- 예방접종 전 반드시 의사의 예진 받기
- 중증도 이상의 심한 급성질환이 있는 경우에는 접종을 연기하나, 감기 등 가벼운 질환을 앓는 경우는 접종 시행 가능
- 예방접종 후 20~30분간 접종기관에 앉아있고, 어지러울 경우 누워있기
- 예방접종 후 2~3일간 주의 깊게 관찰, 평소와 다른 신체증상이 나타날 경우 반드시 의사의 진료받기



# 2023년 HPV 국가예방접종 지원사업 안내



## 접종 필요성

- ☑ '자궁경부암'은 사람유두종바이러스(HPV) 감염이 주 원인으로, HPV 예방접종 시 자궁경부암 등 관련 암에 대해 70~90%의 높은 예방 효과가 있습니다.
- ☑ HPV 예방접종은 HPV 감염의 가장 큰 원인인 성경험 이전에 접종을 권고하고 있으며, 만 12세가 지났어도 성경험이 없는 경우라면 예방효과가 높아 조기에 접종을 권장합니다.

## 지원 대상 및 지원 내용

- 지원 대상** 만 12~17세 여성 청소년 (2005. 1. 1. ~ 2011. 12. 31. 출생자)  
 만 18~26세 저소득층\* 여성 (1996. 1. 1. ~ 2004. 12. 31. 출생자)  
 \* 「국민기초생활보장법」 상 기초생활보장수급자 및 차상위계층(기준중위소득 50% 이하)
- 지원 내용** HPV 예방접종 2~3회 지원  
 ※ 만 12세(10~11년생)는 접종과 건강상담 함께 제공

## 접종 기관

- 지정의료기관** 예방접종도우미 누리집에서 확인(<https://nip.kdca.go.kr>)  
**보건소** 지자체 상황에 따라 보건소에서 예방접종이 불가능할 수 있으니 방문 전 확인

## 접종 횟수

- ☑ HPV 1차 접종 당시 만 12~14세 2회, 만 15세 이상 3회  
 ※ 자세한 접종 일정은 접종 당일 지정의료기관 또는 보건소에서 상담

## 예방접종 전·후 주의사항

- ☑ 안전한 예방접종을 위해 미성년자는 보호자와 동행하도록 합니다.
- ☑ 예방접종 전 반드시 의사의 예진을 받으도록 합니다.
- ☑ 중증도 이상의 심한 급성질환이 있는 경우에는 접종을 연기하나, 감기 등 가벼운 질환을 앓는 경우는 접종 시행 가능합니다.
- ☑ 접종부위는 청결하게 유지합니다.
- ☑ 백신 접종 후 통증으로 일시적으로 실신하는 경우가 있으나 예방접종 후 20~30분간 접종기관에 앉아있거나 누워있는 것으로 더욱 안전한 접종이 가능합니다.
- ☑ 예방접종 후 2~3일간은 주의 깊게 관찰하고, 평소와 다른 신체증상이 나타날 경우 반드시 의사의 진료를 받으도록 합니다.

※ 자세한 예방접종 안내는 보건소 및 의료기관에서 가능합니다.



사람유두종바이러스  
감염증 예방을 위한

# HPV 국가지원 예방접종



## 2023년 지원 대상(출생연도 기준) 및 내용

✓ 지원 대상

**HPV 예방접종 지원**

- 2005.1.1.~ 2011.12.31. 출생한(만 12~17세)\* 여성 청소년
- 1996.1.1.~ 2004.12.31. 출생한(만 18~26세) 저소득층\*\* 여성

\* 만 12세('10~'11년생) 건강상담 함께 제공

\*\* 기초생활보장수급자 및 차상위계층(기준중위소득 50% 이하)

✓ 접종 기관

**지정의료기관\* 및 전국 보건소**

\* 예방접종도우미 누리집(<https://nip.kdca.go.kr>)에서 확인 가능

\* 지자체 상황에 따라 보건소에서 예방접종이 불가능할 수 있으니 방문 전 확인 필요

✓ 지원 백신

서바릭스(HPV 2가), 가다실(HPV 4가)

# 2022-2023절기 인플루엔자 국가예방접종 지원사업 안내

(자료제공: 질병관리청 예방접종관리과 ☎ 043-719-8368)



올해도 꼭 인플루엔자 예방접종 하세요!

## 만 13세 이하 어린이



### • 2022-2023절기 어린이 인플루엔자 국가예방접종 지원 안내 •

- | 지원대상 |** 생후 6개월 ~ 만 13세 어린이 (2009.1.1. ~ 2022.8.31. 출생)  
※ 실제 생년월일과 주민등록상 생년월일이 상이한 어린이는 실제 생년월일 기준
- | 지원기간 |** 2회 접종대상자 2022.9.21.(수) ~ 2023.4.30.(일)  
1회 접종대상자 2022.10.5.(수) ~ 2023.4.30.(일)  
※ 예방접종 일정 및 접종횟수는 예진 의사와 상담 필요
- | 접종기관 |** 지정의료기관 및 보건소  
※ 예방접종도우미 누리집에서 확인 가능 (보건소는 방문 전 확인 필수)

### 의료기관 방문 시 지켜주세요!

- 건강상태가 좋은날 예방접종 하기
- 보호자와 접종대상자 모두 마스크 착용
- 손소독 등 개인위생 수칙 준수
- 대상자, 보호자는 코로나19 증상 있을 시 내원 전 알리기
- 접종 후 현장에서 20~30분 머무르며 이상반응 관찰 후 귀가

### 예방접종도우미 바로가기

- 예방접종도우미** 검색하기  
검색창에 '예방접종도우미'를 검색해주세요.
- 바로가기 QR코드 스캔**  
<https://nip.kdca.go.kr/>



한 번의 예방접종으로 엄마와 아기 모두 지켜요!





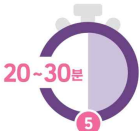
# 임신부 누구나



## • 2022-2023절기 임신부 인플루엔자 국가예방접종 지원 안내 •

- | 지원대상 |** 임신 여부를 확인한 임신부 (산모수첩 등)  
※ 임신부 인플루엔자 예방접종은 임신 주수에 상관없이 접종 가능합니다.
- | 지원기간 |** 2022.10.5.(수) ~ 2023.4.30.(일)
- | 접종기관 |** 지정의료기관 및 보건소  
※ 예방접종도우미 누리집에서 확인 가능 (보건소는 방문 전 확인 필수)

### 의료기관 방문 시 지켜주세요!

-  건강상태가 좋은날 예방접종 하기
-  보호자와 접종대상자 모두 마스크 착용
-  손소독 등 개인위생 수칙 준수
- 
  - ☐ 발열
  - ☐ 인후통
  - ☐ 기침 등 호흡기 증상
 대상자, 보호자는 코로나19 증상 있을 시 내원 전 알리기
-  20~30분  
접종 후 현장에서 20~30분 머무르며 이상반응 관찰 후 귀가

### 예방접종도우미 바로가기



예방접종도우미

검색창에 '예방접종도우미'를 검색해주세요.

스캔하기



바로가기 QR코드 스캔

<https://nip.kdca.go.kr/>

## 독립유공자의 후손을 찾습니다

(자료제공: 국가보훈처 공훈관리과 ☎ 044-202-5781)



### ○ 누리집 접속방법

- 국가보훈처 누리집([www.mpva.go.kr](http://www.mpva.go.kr)) 메인화면 우측 <독립유공자의 후손을 찾습니다> 클릭

(<https://e-gonghun.mpva.go.kr> 메인화면 오른쪽 상단 배너)

# 2023년 2월의 독립운동가 송몽규 · 안창남 · 김필순 선생

(자료제공 : 국가보훈처 공훈관리과 ☎ 044-202-5780)

국가보훈처(처장 박민식)는 광복회, 독립기념관과 공동으로 청년 순국 독립유공자인 송몽규 · 안창남 · 김필순 선생을 2023년 2월의 독립운동가로 선정하였다.

## 청년 시기 순국한 독립운동가들

### 1. 청년 독립운동

송몽규 · 안창남 · 김필순 선생은 전문 지식을 개인 부귀영달을 위한 수단으로 사용하지 않았다. 송몽규 선생은 일본 제국주의 체제의 엘리트 양성을 목적으로 설립된 교토제국대학에 입학하여 오로지 조국의 자주독립을 위한 실력 양성에 매진했다. 일본 유학을 통해 뛰어난 비행가로 거듭났던 안창남 선생은 자신이 받아들인 새로운 비행기술을 가지고 누릴 수 있었던 부귀영화를 버리고 항일무장투쟁에 투신했다. 김필순 지사는 세브란스병원 의학교를 졸업한 뛰어난 의사로서 보장된 출세를 버리고 중국에서 독립운동 기지 건설을 위해 노력했다.

송몽규, 안창남, 김필순 선생은 일제 식민지의 앞잡이(走狗)가 되는 것을 단호히 거부하고, 조선인으로서 주체적인 민족의식 정립에 노력했다. 선생들은 식민지 조선의 암울한 현실에 좌절하지 않고, 우리 민족의 독립을 위해 헌신하였다. 송몽규 · 안창남 · 김필순 선생은 조국 독립을 위해 헌신하셨으나, 독립된 조국을 보지 못하고 안타깝게 젊은 나이에 순국했다.

### 2. 송몽규 선생(宋夢奎, 1917~1945)

선생은 1917년 중국 용정 명동촌의 윤동주 집에서 태어났다. 사촌 동생인 윤동주와는 삶과 죽음을 같이한 특별한 사이였다. 기독교 민족학교로 널리 알려진 명동학교와 은진중학교에서 민족교육을 받고, 중국 남경의 학생훈련소에 입소하였다. 학생훈련소는 김구 선생이 중국중앙육군군관학교에 입학시킬 청년들을 수용하기 위해 설립한 것이었다. 학생훈련소는 일제의 압력과 독립운동 진영의 내부 혼란으로 학생들의 군관학교 입학이 불가능해짐에 따라 1935년 10월 해산되었다.

선생은 당시 일제의 신사참배 강요로 송실중학교를 자퇴하고 용정으로 돌아온

운동주와 함께 문학으로 민족 계몽운동을 펼치기 위해 1938년 4월 연희전문학교 문과에 입학하였다. 연희전문에서 운동주 등과 함께 민족문화의 유지를 위해 노력했다. 선생은 연희전문 문과 학생들의 자치단체인 문우회 기관지 『문우』의 편집을 맡아, 일제의 조선어 사용금지 및 일본어 상용정책에도 불구하고 한글 시(詩)를 수록하기도 했다. 연희전문학교를 졸업한 선생은 일본으로 유학을 떠나, 1942년 4월 교토제국대학 문학부 사학과에 입학했다. 조선의 독립을 위해 세계의 역사 및 문학을 연구하는 동시에 민족문화의 유지에 힘쓰기 위해 사학과를 선택한 것이었다.

선생은 교토에서 운동주 등과 함께 민족의식 함양을 위해 노력했다. 일제 특별고등경찰은 1943년 7월 ‘재교토 조선인학생민족주의그룹 사건’의 주동인물로 선생과 함께 운동주를 체포했다. 선생은 치안유지법 위반으로 징역 2년 형을 선고받고 후쿠오카 형무소에 수감되어 옥고를 치르던 중 1945년 3월 7일 옥중에서 순국하였다. 정부에서는 선생의 공훈을 기리어 1995년 건국훈장 애국장을 추서하였다.

### 3. 안창남 선생(安昌男, 1901-1930)

선생은 1901년 서울에서 태어났다. 1919년 휘문고등보통학교를 중퇴하고 비행사의 꿈을 이루기 위해 일본으로 갔다. 오사카의 자동차 학교와 도쿄의 비행기 제작소를 거쳐 1920년 8월 오구리(小栗)비행학교에 입학했다. 선생은 1921년 3월 비행학교를 졸업, 그해 8월 조선인 최초로 3등 비행사 면허를 취득했다. 면허를 취득한 후 귀국한 선생은 고국방문 비행 계획과 비행학교 설립의 포부를 밝히기도 했다. 1922년 6월에 2등 비행사 면허를 받은 선생은 금강호(金剛號)로 명명된 비행기에 탑승하여, 1922년 12월 10일부터 13일까지 서울과 인천 등지에서 고국 방문 비행에 나섰다.

선생의 고국방문 비행은 식민지 청년들에게 과학기술에 대한 관심고조와 조선 사람도 할 수 있다는 사실을 분명하게 보여준 것이었다. 이후 일본으로 돌아가 1923년 6월 민간 비행가 경쟁대회에서 입상하였고 7월에는 1등 비행사 면허를 취득하였으나, 9월에 관동(關東) 대지진을 겪게 되었다.

선생은 관동 대지진을 겪으면서 식민지 조선인의 울분과 역할을 분명히 자각하게 되었다. 비행기를 이용한 항공 독립운동을 추진하고 있던 임시정부와 연결되었고, 여운형의 소개로 중국 군벌의 대일항전에 합류했다. 국민혁명군의 반제국주의 이념에 동조하며 반일(反日)항쟁에 적극적으로 참여하였으며, 독립군 비행사 양성을 모색하기 시작했다.

1926년 선생은 여운형의 도움을 받아 항일무장투쟁에 참여하고 있던 산서성 군벌 염석산 군(軍)의 항공사령관으로 활동하게 되었으며, 선생의 지위와 자금력으로 신덕영 등과 함께 1928년 대한독립공명단(大韓獨立共鳴團)을 조직하기도 했다. 대한독립공명단은 군자금을 모집하여 무관학교를 설립하고, 조선인 군대를 양성하여 국내 진공(進攻)작전을 구상했다.

선생은 600여 원의 자금을 지원해 최양옥 등을 국내에 파견하여 독립운동 자금을 모집하고자 했으며, 중국에서 조선인 비행사들이 항공 독립운동에 참여할 수 있도록 길잡이 역할을 충실히 수행했다. 1930년 4월 2일 산서항공학교에서 비행훈련 중에 기체 고장으로 추락하여 순국했다. 정부에서는 선생의 공훈을 기리어 2001년 건국훈장 애국장을 추서하였다.

#### 4. 김필순 선생(金弼淳, 1878-1919)

선생은 1878년 황해도 장연군 송천리에서 태어났다. 1886년 언더우드를 만나서 기독교를 접한 이후 배재학당에 입학하였고, 한학(漢學)과 영어 실력이 뛰어났던 선생은 1899년 제중원에 들어가 교재로 사용되는 서양 의학서적을 번역하는 등 에비슨(1952, 독립장)의 통역 및 조수로 활동했다.

선생은 1908년 세브란스병원의학교를 제1회로 졸업하고 의술개업인허장(醫術開業認許狀)을 받았으며, 모교와 간호원양성소의 교수로 활동하며 후진 양성에 앞장섰다. 특히 선생은 1907년 2월 귀국한 도산 안창호와 특별한 관계를 맺고 그의 활동을 지원했으며, 1908년 4월 안창호가 양기탁 등과 함께 설립한新民회에 참여하기도 했다.

그러나 데라우치 총독 암살 미수 사건을 빌미로 일제가 조작했던 ‘105인 사건’에 연루된 선생은 일제의 검거를 피해 1911년 12월 중국 만주로 망명했으며, 조선인들의 집단 거주지였던 중국 통화현에 정착하였다.

선생은 통화현에서 근대적 시설을 갖춘 병원을 개원하여 독립운동가들과 이주한 조선인들의 치료에 앞장섰다. 이후 1916년 8월 일제의 감시와 간섭이 날로 심해지자 통화현을 떠나 내몽고 치치하얼로 이주했으며, 치치하얼에서 북제진료소를 개설하고 의료활동에 종사하면서 독립운동기지를 건설하기 위해 애쓰던 선생은 1919년 8월 갑작스럽게 순국했다. 그는 대한민국임시정부에서 독립운동을 이끈 김규식(1989, 대한민국장)의 처남이자 김순애(1977, 독립장)의 오빠이며, 국내 여성 독립운동가인 김마리아(1962, 독립장)의 삼촌으로서 독립운동 명문가의 일원이었다. 정부에서는 김필순 지사의 공훈을 기리어 1997년 건국훈장 애족장을 추서하였다.

【 붙임 】 관련 이미지 (국가보훈처, 독립기념관)



송몽규 선생



안창남 선생

