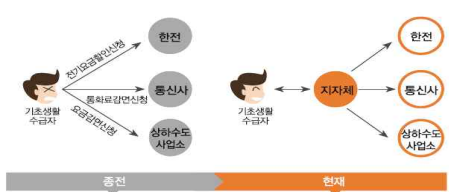







정부3.0, 맞춤형서비스

(자료제공 : 행정자치부 공공서비스정책과 ☎ 02-2100-3422)

<p>행복한 대한민국을 위한 정부 3.0</p>	<p>「개방·공유·소통·협력」 등 정부3.0 핵심가치를 기반으로 수요자 중심 관점에서 정부의 각종 정책과 서비스를 국민의 유형·특성별 요구(needs)에 맞도록 맞춤형으로 제공</p>
<p>한번에 해결하는 원스톱 서비스</p> <p>여러 번 여러 곳을 방문하지 않고 한 번 방문 또는 접속으로 필요한 민원을 처리하거나 정보를 확인한다. 예를 들어 폐업신고를 세무서와 지적단체에 각각 하는 것이 아니라 한 곳에만 하면 신고받은 기관이 타 기관에 정보를 제공한다.</p>  <p>중진: "여러 곳, 여러 번 방문" 현재: "한 번 방문(접속)으로 통합 처리"</p>	<p>취약계층 배려 서비스</p> <p>장애인·어르신·소외지역 등 취약계층의 서비스 접근성, 활용상의 제약이 건을 고려해 차별화된 서비스를 제공한다. 가령 시각장애인을 위해 민원서류의 텍스트정보를 음성으로 안내하는 서비스다.</p>  <p>중진: "서비스 시각장애 받치" 현재: "취약계층민원 차별화된 서비스"</p>
<p>국민과 정부가 함께 만드는 민관협업 서비스</p> <p>정부 주도로 서비스를 제공하는 것이 아니라 국민과 정부가 함께 서비스를 만들어 제공하는 방식이다. 주말에 여는 병원·약국 등 생활정보를 국민이 직접 참여제작에 활용하는 지도 기반 플랫폼 서비스를 예로 들 수 있다.</p>  <p>중진: "정부 주도로 제공" 현재: "국민과 정부가 함께 제공"</p>	<p>미리 알려주는 선제적 서비스</p> <p>수요자에게 서비스나 정보가 필요한 시점에 미리 알려주거나 안내하는 서비스다. 영유아 예방접종 일자를 사전에 부모에게 문자메시지로 알려주거나, 교원인원 선발예정 교과와 인원정보 등을 사전에 예고해 준다.</p>  <p>중진: "직접 찾아보거나 서비스 신청" 현재: "필요한 시점에 미리 안내"</p>
<p>수요자가 선택하는 수요자중심 서비스</p> <p>공급자 편의의 일괄적 서비스가 아니라 수요자인 국민의 선택과 관점을 서비스에 반영했다. 병역의무를 일반적으로 부여하는 것이 아니라 의무자가 징병검사 일시·장소·입영일 등을 선택할 수 있는 자율이행방식으로 전환했다.</p>  <p>중진: "공급자 주도의 일괄적 서비스" 현재: "국민의 선택과 맞춤형 서비스"</p>	<p>최신ICT 활용 서비스</p> <p>최신 정보통신기술(CT)에 공공서비스를 융합해 수요자의 요구와 특성을 고려해 종전에 없었던 새로운 서비스를 창출하거나 언제 어디서나 이용 가능한 모바일 서비스를 제공한다. 신고자 휴대폰의 위성항법장치(GPS)나 무선인터넷 원격제어로 위치정보를 신속히 파악해 신고자의 소재를 추적하는 게 대표적이다.</p>  <p>중진: "시공간 제약, 오프라인 중심" 현재: "언제 어디서나, 새로운 서비스"</p>

스마트폰, 킬스위치 기능으로 도난·분실 걱정 끝!

(자료제공 : 미래창조과학부 통신이용제도과 ☎ 02-2110-1939)

스마트폰에는 중요한 개인정보들이 저장되어 있기 때문에 이를 잃어버리면 매우 걱정이 됩니다. 또 늘 사용하던 기기가 없어져 생활에 불편함도 오기 때문에 스마트폰을 항상 잘 챙기는 것이 중요합니다. 하지만 아무리 주의해도 깜빡하고 어딘가 놓고 오거나 누군가 슬쩍 가져가 버리는 일도 충분히 생길 수 있는데, 실제로 휴대폰 분실 건수가 상당하다고 합니다.

※ 휴대폰 분실(3사) : ('11년)142만건 → ('12년)140만건 → ('13년)122만건 → ('14.10월)95만건

◆ “스마트폰을 잃어버리다니...”

생각만 해도 속상한 상황이지만 만약 스마트폰에서 '킬스위치(Kill-Switch)' 기능이 제대로 작동한다면 분실·도난 스마트폰을 다른 사람이 사용할 수 없기 때문에 스마트폰 절도가 줄어들고 스마트폰을 분실하더라도 찾을 가능성이 높아진다고 합니다. 그렇다면 킬스위치는 무엇이고 어떻게 사용하는 걸까요?

◆ 킬스위치가 뭐예요?

킬스위치(Kill-Switch)는 스마트폰 제조단계에서 도난방지 소프트웨어를 탑재하여 분실 또는 도난 스마트폰을 다른 사람이 쓸 수 없는 상태로 만드는 기능을 말합니다.

- (기본기능) 이용자가 스마트폰에서 킬스위치 기능을 사전에 설정해 놓으면 다른 사람이 재사용을 위한 초기화가 불가능(아이디, 패스워드 필요)
- (부가기능) 스마트폰을 분실·도난 또는 어딘가 잠시 놓고 왔을 경우, 제조사의 원격제어 웹서비스를 통해 잠금, 데이터 삭제, 현재 위치 찾기 등 가능

◆ 킬스위치가 탑재된 스마트폰 및 기능 설정 방법

2014년 상반기 이후 국내 제조사(삼성·LG)의 모든 신규 스마트폰은 만들어질 때부터 킬스위치 기능이 탑재되어 있습니다. 대표적인 기종들로 삼성의 **갤럭시S5**, LG의 **G3**가 있고, 그 외 팬택의 **베가아이언2**와 애플의 **아이폰**도 킬스위치 기능을 사용할 수 있습니다.

대부분 단말기의 「설정」에서 킬스위치 기능을 켤 수 있는데, 삼성인 경우 '초기화 후 재사용 잠금', LG는 '분실 시 기기보호 켜짐', 팬택은 'V Protection', 아이폰은 '나의 아이폰 찾기'를 체크해 두면 됩니다.

◆ 킬스위치 기능을 쓰기가 어려워요!

스마트폰의 분실이나 저장된 내 개인정보 및 사생활이 다른 사람에 의해 유출되는 일을 막을 수 있도록 자신이 쓰는 스마트폰에 킬스위치 기능이 있는지 확인하고 이를 적극 활용할 것을 추천합니다. 혹시 설정하기 어렵다면 스마트기기에 능숙한 주변인이나 가까운 서비스센터 등의 도움을 받아 소중한 내 정보를 지킬 수 있도록 노력합니다.

「 자세한 내용은 통신요금 정보포털인 “스마트 초이스(www.smartchoice.or.kr)”의 스마트라이프>분실·도난조회>도난방지기능 안내」를 참고하세요」

교복 학교주관 구매 제도 안내 - 교복 구입은 이제 “학교” 에서 합니다 -

(자료제공 : 교육부 학생복지정책과 ☎ 044-203-6522)

- 2015년부터 모든 국·공립학교의 신입생(현재 초6, 중3)은 배정받은 학교에서 교복을 구입하게 됩니다.
 - 학교가 입찰 등을 통해 교복 공급업자를 선정하고, 교복 구매를 직접 주관하는 방식인 ‘학교 주관구매 제도’를 통해,
 - 신입생은 교복 구입대금을 학교에 납부하고 학교에서 선정한 교복 업체로부터 교복을 공급받게 됩니다.
- ※ 사립학교의 경우 ‘학교주관 구매’ 실시 여부는 학교별로 차이가 있음
- 교복 착용 여부와 구매 일정, 착용 시기 등 세부사항은 신입생 배정 발표 이후에 해당 학교의 안내를 통해 반드시 확인하시기 바랍니다.
 - ‘교복 물려 입기’(중고) 등의 사유로 ‘학교주관 구매’에 참여를 희망하지 않는 경우에는 신입생 배정 학교의 안내에 따라 별도로 사전 신청하여 교복을 구하면 됩니다.
- 따라서, 학교의 안내 없이 교복을 개별적으로 구매하여 손해가 발생하는 일이 없도록 유념하시기 바랍니다.

국가평생학습포털 “늘배움” 개통

(자료제공 : 교육부 평생학습정책과 ☎ 044-203-6381)

- 교육부는 국민 누구나 언제, 어디서나 원하는 평생학습을 할 수 있는 평생 학습포털 “늘배움”(www.everyday.go.kr)을 개통하였습니다.
- “늘배움”에서는 다양한 기관에서 제공하는 양질의 온라인 콘텐츠*를 한 곳에서 볼 수 있으며, 각 지역의 평생교육기관, 강좌 등의 평생교육정보를 종합적으로 제공합니다.
 - * 취·창업등 직업능력개발, 자격증 취득, 외국어 및 문화·교양 강좌 등
- 모바일 앱도 개발(14.12월 말)하며, 어르신도 쉽게 이용할 수 있도록 간편모드(글자 크기 확대, 항목 등 간소화)도 추가할 예정입니다.



[메인 화면]



[학습강좌 제공화면]

마을변호사

(자료제공 : 법무부 법무과 ☎ 02-2110-3169)

마을변호사 조들호

- 마을변호사 제도 -

자신의 식당을 경영하던 A씨는 최근 심각한 문제에 빠졌다.

잠깐만요!! 고소요? 어보세요?! 어보세요?!!!!!

이걸 112에 물어봐야 하나? 119에 물어봐야 하나? 부동산에 물어봐야 하나?

걱정마세요. 마을변호사 제도가 있잖아요!

우리나라는 현재 개업변호사 82%가 수도권, 85%가 서울을 포함한 6개 광역도에 편중되어 있습니다.

마을 변호사?!!

그래서 마을 주민들이 일상에서 법률상담을 손쉽게 받을 수 있도록, 마을변호사? 그럼 어떻게 상담 할 수 있나요?

전화통화로 상담이 가능합니다.

마을변호사 제도를 도입하게 되었습니다.

네, 마을 변호사 상담 이용방법은.

전화번호는 마을변호사 검색 하신뒤 홈페이지에서 찾으실 수 있습니다.

그 외에 대한변협 기획과 (02-2087-7852), 법무부 법무과 (02-2110-3500)로 문의하면 전화번호를 알려드립니다.

또 각 읍/면/동 주민센터에도 마을변호사의 이름과 연락처가 기재된 명함 이 배포되어 있습니다.

마을변호사

어때요? 잘 입죠?

오!

그 외에 네이비지스인 서비스를 통해 상담을 받으실 수 있습니다.

또 필요한 경우에는 마을변호사가 직접 방문하여 상담을 합니다.

안녕하세요. 마을변호사입니다.

어서오십시오.

반갑습니다.

상담 후 법률구조가 필요하다고 판단되는 경우, 마을 변호사가 대한변협 법률구조재단 혹은 인근 법률구조공단을 통해 신속한 법률구조가 이루어질 수 있도록 안내합니다.

마을변호사 제도는 변호사들의 공익활동기부로 이루어지는 무료 상담 서비스 입니다.

상당 받아보니까 아니라고 하더군요!!

와!!-우르르네요 마을받고 상담하세요!!!

○ 마을변호사는 주민들이 법적인 어려움에 처했을 때, 언제 어디서나 전화 한 통으로 쉽게 무료 법률상담을 해주는 편안한 변호사입니다.

6·25전사자 유해발굴, 귀하의 참여가 필요합니다!

(자료제공 : 국방부유해발굴감식단 계획과 ☎02-811-6513)

6·25 전사·실종자

신원확인을 위한 시료채취!

유가족 유전자 시료채취

연역장병 유전자 시료채취

전사자 신원확인 통보

6·25전사 실종자 활동불안익

단 한 번의 시료채취로 60년 간 돌아오지 못한 혈육의 신원을 찾을 수 있습니다.

[유가족 유전자시료 채취 참여 안내]

- 참여대상** 전사자 유해를 찾지 못한 친·외가 8촌까지
- 채취장소** 가까운 보건소, 군병원, 국방부유해발굴감식단(서울현충원 내), 우편접수 가능
※ 현역장병은 소속부대 인사담당자에게 신청(문화상품권/위로휴가 제공)
- 준비서류** 제적등본(주민센터 발급), 유족증(보훈처 발급), 전사통지서 중 택일
- 전화문의** 국방부 유해발굴감식단 1577-5625(오!6·25)
- 인터넷** www.withcountry.mil.kr(m.withcountry.mil.kr)

2014. 12월 국정홍보만화(감기약 먹을 때 주의방법)

(자료제공 : 문화체육관광부 여론과 ☎ 044-203-2922)

감기약 먹을 때 주의방법

여보 타이레놀 없어?

아까 감기라고 판피린 먹었잖아요.

판피린을 먹었는데도 낫질 않네. 못할 더 먹어야 하나?

약을 누가 아무렇게나 먹어요. 표시된 대로 정해진 양을 먹어야지...

그걸 누가 모르나. 효과가 약한 거 같아서 그런 거지.

이왕이면... 안전한 약이라도 많이 먹으면 위험한 거 몰라요.

전소리는...

타이레놀도 지금 먹으면 안 되겠네.

왜?

아세트아미노펜이 판피린과 타이레놀에 둘 다 들어있으니 같이 먹으면 안 돼요.

안 되겠다. 병원 가야지.

맞지 말고 의사 선생님께 당신 지금 먹고 있는 약들을 얘기해줘야 돼요.

아이고요. 우리 집에 의사 한 명 있구만.

약을 먹은 후에 부작용이 생기면
한국의약품안전관리원 부작용 신고센터
(1644-6223, www.drugsafe.or.kr)
에 연락하여 주십시오.

* 아세트아미노펜은 많은 양을 먹을 경우 심각한 간 손상을 일으킬 수 있어 1일 최대량을 넘지 않도록 해야 합니다.

제작: 문화체육관광부 여론과 ☎ 044-203-2922 / 자료제공: 식품의약품안전처 의약품안전정보팀 ☎ 043-719-2706

2014. 12월 국정홍보만화(중소기업 근속장려금)

(자료제공 : 문화체육관광부 여론과 ☎ 044-203-2922)

중소기업 근속장려금

대학을 안 간다고?

대학 진학보다는 취직을 해서 일찍 산업전선에 뛰어들고 싶어.

대학 졸업하고도 취직하기 힘든데 고등학교만 졸업해서 어쩌려고...

전부 좋은 직장, 남들이 좋아하는 선호직종만 찾으니까 그렇지.

난 앞으로 내가 커 나갈 수 있는 중소기업으로 취직해서 숙련기술을 습득하고 싶어.

오, 확실한데!

그래서? 생각하는 직종이 있어?

신성장동력이나 뿌리산업의 중소기업에 지원하려고.

하긴 중소기업들도 인력난 문제가 크다고 하더라.

고졸 학력의 근로자가 신성장동력·뿌리산업의 중소기업에 임사하여 근속한 경우 최대3년간 장려금도 지급해준대.

고졸자는 무조건 되는 거야?

지원대상이 있어. 고등학교를 졸업하고 1년 이내에 신성장동력·뿌리산업 중소기업에 취업한 근로자일 경우야.

2014. 4. 16 이후 신규취업하여 근속시 연 100만원 지급(최대 3년)

년 이런 정보는 어디서 얻었냐?

고용부 홈페이지(www.moel.go.kr)에 보면 자세히 알 수 있어.

멋있다. 내 친구! 응원할게. 잘될 거야!!!

-신청방법-
고용부 홈페이지(www.moel.go.kr)를 참조하여 고용센터에 신청하세요.

제작: 문화체육관광부 여론과 ☎ 044-203-2922 / 자료제공: 고용노동부 청년취업지원과 ☎ 044-202-7448

농촌출신 대학생 학자금 무이자 융자 신청 안내

(자료제공 : 농림축산식품부 농촌복지여성과 ☎ 044-201-1578~9)

○ 농촌출신 대학생 대상 2015년 1학기 학자금 융자 신청이 **11월 20일부터** 시작

- 재학생: 2014. 11. 20. ~ 2015. 1. 9.
- 신입생: (1차) 2014. 11. 20. ~ 2015. 1. 9. (2차) 2015. 2. 23.~27.
- * '14.12.8.이후 주말·공휴일은 제외

○ 지원대상: **농어촌지역에 주소를 두고 6개월 이상 거주하고 있는** 학부모의 자녀
또는 농어업에 종사하는 대학생 본인

* 농업인 및 취약계층 자녀 우선지원

○ 지원내용: 등록금(입학금, 수업료, 기성회비) 범위 내 **전액 무이자 융자**
* 국가장학금을 지원받은 경우, 나머지 차액에 대해 융자 지원가능

○ 상환조건: 대학졸업 후 2년 거치 후, 1학기분 융자액을 1년에 걸쳐 상환

○ 신청방법: **한국장학재단 홈페이지(www.kosaf.go.kr)에서 온라인 신청**

○ 문의처: 한국장학재단 1599-2000

※ 2015년 2학기 학자금융자 신청: 2015년 5월 예정

65세 이상 어르신 폐렴구균 예방접종! 전국보건소 무료접종

노년층의 '폐렴구균 감염증(폐혈증 등)' 예방에 효과적인 예방접종이 전국 보건소에서 무료시행되고 있습니다. 아직 접종 받지 않으신 어르신은 올 겨울 꼭 챙기시기 바랍니다.

□ 어르신 폐렴구균 예방접종 무료시행

- 접종대상: **만 65세 이상 어르신**(1949년 12월 31일 이전 출생자)
- 접종백신: **폐렴구균 23가** 다당질 백신
- 접종장소: 주소지 관계없이 **가까운 보건소**(지소, 진료소 포함)
- 접종횟수: **1회 접종**
- * 65세 이상 어르신 중 과거 폐렴구균 '23가 다당질 백신'을 접종 받은 경우 더 이상 접종이 필요 없습니다.

□ 폐혈증 등 침습성 폐렴구균 감염증! 미리 예방할 수 있습니다.

- 폐렴구균이 혈액이나 뇌수막에 침투할 경우 치명적인 합병증이 발생되며, 특히 **노년층**의 경우는 **합병증으로 인한 사망률이 20~60%** 수준으로 매우 높습니다.
- **걱정하세요!** 폐렴구균 예방접종은 **1회 접종**만으로 폐렴구균 감염에 의한 '**폐혈증**', '**뇌수막염**' 등 심각한 합병증을 **효과적(50~80%)**으로 예방할 수 있습니다.
- * 겨울철 어르신의 건강보호를 위해 보호자분들은 한 번 더 관심 가져주시기 바랍니다. 특히 **올해 만 65세가 된(1949년생)** 어르신의 접종률이 매우 낮아(26%) **접종 참여가 필요**합니다.



□ 보건소 예방접종 전·후 꼭 지켜주세요.

- 중양, 만성신부전 등 **기저질환이 있는 어르신**은 **주치의와 상담 후 예방접종** 받으세요.
- **예방접종 후에는 의료기관에서 20~30분가량** 머물면서 급성이상반응 여부를 관찰하고 귀가해야 합니다.
- * 인플루엔자(독감) 예방접종에 비해 접종부위 통증이나 빨갛게 붓는 증상이 조금 심할 수 있지만 대부분 2~3일 이내 사라집니다.

예방접종 문의: ☎ 가까운 보건소 ☎ 129(보건복지콜센터)

의료기사 면허신고를 해야 면허정지 안 당해...

(자료제공 : 보건복지부 의료자원정책과 ☎ 02-202-2458)

- 의료기사 면허신고제란 의료기사 등이 취업 상황, 근무지등을 최초 신고 후 매 3년마다 보건복지부장관에게 신고하는 것으로,
- 면허신고를 하지 않을 경우 해당 의료기사 등의 면허는 효력이 정지되어 신고할 때까지 면허 업무에 종사할 수 없게 된다.
- 면허신고를 하기 위해서는 2014년도의 보수교육을 이수하여야 하며 이수하지 못한 경우 신고가 반려된다. 단, 불가피한 사유로 금년 내에 보수교육을 받지 못한 경우 2015년에 보수교육을 보충하여 이수하면 면허신고를 할 수 있다.
 - 단, 의료기사 등의 업무에 종사하지 않고 있는 경우 보수교육을 면제 받을 수 있으며, 이 경우 각 협회에 면제 확인을 받고 면허신고를 해야 면허정지 처분 등 불이익을 받지 않을 수 있다.
- 이번 일괄 면허신고 대상은 '15.1.1. 이전 면허를 취득한 모든 의료기사 등이며, 일괄신고 기간은 '15.1.6. ~ '15.11.22.까지이다.
- 면허신고는 각 협회 홈페이지에 접속하여 면허신고배너를 통해 신고사이트로 들어가 할 수 있으며, 기본인적사항, 취업상황 등을 전산으로 입력하면 각 협회에서 본인여부 및 보수교육 이수여부 등 확인하여 신고수리증을 발급한다.
- 의료기사 면허신고제에 대해 궁금한 사항은 보건복지콜센터(국번없이 129) 또는 각 협회로 문의 시 안내받을 수 있다.

단 체	홈페이지	전화번호
대한임상병리사협회	www.kamt.or.kr	02-3291-5435
대한방사선사협회	www.krta.or.kr	02-576-6524
대한물리치료사협회	www.kpta.co.kr	02-598-6587
대한작업치료사협회	www.kaot.org	02-3672-0616
대한치과기공사협회	www.kdtech.or.kr	02-2253-2800
대한치과위생사협회	www.kdha.or.kr	02-2236-0914
대한의무기록협회	www.kmra.or.kr	02-424-8514
대한안경사협회	www.optic.or.kr	02-756-1001

진료비 확인 서비스 안내

[자료제공 : 보건복지부 보험평가과(☎ 129) 건강보험심사평가원(☎ 1644-2000)]

- ◎ 진료비확인서비스가 무엇인가요?
 - 환자가 병원에서 부담한 진료비 중 전액본인부담, 비급여(선택진료료 등)에 대해 적절하게 부담하였는지를 건강보험심사평가원에서 확인해주는 서비스입니다.
- ◎ 진료비확인서비스는 어떻게 신청하나요?
 - 인터넷 신청: 건강보험심사평가원 홈페이지(www.hira.or.kr)
 - 우편 및 방문상담 신청: 건강보험심사평가원 본원 및 7개지원
 - 기타 문의: 고객센터 ☎1644-2000
- ◎ 진료비확인인은 누가 신청할 수 있고, 무엇이 필요한가요?
 - 진료받은 사람(환자) 본인이 신청하는 경우: 진료비확인요청서, 진료비계산서·영수증
 - 진료받은 사람(환자)의 가족관계인 사람이 신청하는 경우: 진료비확인요청서, 진료비계산서·영수증, 동의서(환자자필서명), 가족관계확인서류 등
- ◎ 진료비 확인신청 전에 사전에 확인하는 방법은 없나요?
 - 건강보험심사평가원 홈페이지에서 제공하는 '진료비환불예측서비스'(민원>진료비 확인>진료비확인요청여부조회)를 이용하시면 됩니다.

긴급복지지원제도

(자료제공 : 보건복지부 기초생활보장과 ☎ 044-202-3043)



보건복지부 위험할 땐 119 힘겨울 땐 129

갑작스런 위기상황! 걱정하지 마세요!

“긴급복지지원제도”

위기상황에 처한 국민을 신속히 지원해드립니다.

누가 긴급지원 대상이 되나요? **어떤 지원** 을 받을 수 있나요?

▶ 갑작스런 위기상황으로 생계유지가 곤란한 가구
 * 중·장년층의 사별, 가출 등으로 소득을 상실한 경우
 * 중한 질병 또는 부상을 당한 경우 등

▶ 소득 재산기준
 * 소득 (245만원 이하) * 재산 (3,500만원 이하)
 * 금융재산 (500만원 이하) * 대도시 4인가구 기준

월	계	109만원 (월)	→	1인	110만원 (월)
연	계	3,270만원 (연)	→	1인	3,300만원 (연)
주	기	590만원 (월)	→	1인	600만원 (월)

▶ 국민연금, 국민연금, 국민연금, 국민연금 등

▶ 대도시 4인가구 기준

민간의 긴급지원프로그램으로 연계 등 지원

보건복지콜센터 ☎129 사·군·구 / 읍·면·동 신청

●●● 365일 24시간 긴급복지지원 상담·신청 해 드립니다.

※ 도움이 필요한 분들을 함께 찾아주세요! (접종발급지원기간 '14. 12. 1 ~ '15. 2. 28)

아파트 경비근로자 등 고령자 고용 정부지원 안내

(자료제공 : 고용노동부 고령사회안전정책과, 근로개선정책국 ☎ 044-202-7459, 7529)

- '15년부터 아파트 경비근로자 등에 대해 최저임금이 100% 적용('15년 최저임금 시간당 5,580원)됩니다('14년까지는 최저임금의 90%)
 - 입주민들께서는 정부의 지원금 등을 활용하여 아파트 경비근로자 등 고령근로자 들의 고용 안정과 처우개선을 위해 많은 배려와 관심을 당부드립니다
 - ① 서로 예절을 지킵시다 ② 계속 일할 수 있도록 배려해 주세요 ③ 정당한 근로의 대가를 지급해 주세요 ④ 적정한 휴게시간을 보장해 주세요 ⑤ 경비·관리등 본연의 업무에 전념하게 해 주세요
 - 정부는 아파트 관리소 등에서 상시근로자 100명중 60세 이상 고령근로자를 12명 이상 고용하는 경우 초과 1인당 분기 18만원을 지원합니다('17년까지 한시 지원)
 - ▶ 60세이상 고령자 고용지원금 : 정년이 없는 사업장에서 60세 이상 고령자를 업종별 지원 기준율 1~23% 이상(경비직종의 경우 12%) 고용한 사업주에게 지원기준율 초과 근로자 1인당 분기별 18만원씩 지원
- * 기타 자세한 문의는 고용노동부 대표번호(국번없이 1350)나 가까운 고용노동부 고용센터(기업지원과), 근로개선지도과로 문의하시기 바랍니다
- ※부탁: 자료제공처(044-202-7459, 7529)를 문의 연락처로 하지 마시기 바랍니다

수능후 청소년 흡연·음주 예방 지도

- 대학수학능력시험을 치룬 이후는 청소년들이 담배와 술을 접하기 쉬운 시기이므로 각 가정에서는 청소년들이 흡연·음주하지 않도록 각별한 지도 바랍니다.
- 청소년의 흡연·음주는 성인보다 훨씬 강한 중독성으로 중단하기 힘들고, 신체적·정신적 성장에 치명적인 손상을 줍니다.
 - 흡연은 폐암에 걸릴 위험을 4배 이상 높입니다.
 - 술은 폭력성을 높이고 기억력과 학업 성취도를 떨어뜨립니다.



자료제공 : 여성가족부 청소년보호과 ☎ 02-2100-6292

청소년활동! 어디서? 어떻게? e-청소년으로 오세요

(자료제공 : 여성가족부 청소년활동진흥과 ☎ 02-2100-6256)

- 수능 후 수험생을 비롯한 청소년들이 청소년활동 프로그램에 활발히 참여할 수 있도록 안전하고 다양한 활동프로그램을 마련하여 내년 2월까지 운영
- 청소년활동정보서비스 e-청소년(www.youth.go.kr)을 통해 자세한 내용 확인과 참가 신청을 할 수 있으며, 또한 청소년수련관, 공공기관 등에서 운영하는 체험·강좌·탐방 등 각종 활동프로그램 정보를 종합하여 제공 중

프로그램	주요내용	주요일정
명사와 만나는 100회 릴레이 명사 특강	- 청년위원회와 함께하는 명사 특강 - 지역 명사와 함께하는 명사 특강 - 지역 주요 인사와 청소년간 대화, 소통 등	· 청년위원회 위원 * 나승연, 이기혁, 박기태 등 11명 참여 · 지역 명사 참여(90여명)
연말연시 사랑 나눔 자원봉사	· 청소년들이 가진 재능을 자원봉사를 통해 기부하면서 더불어 사는 의미를 깨닫고 인성 함양하는 기회로 활용	· 기간 : 수능후~15.2월 · 17개 시도별 수련시설에서 자원봉사단 운영
활동 프로그램 종합 제공	· 수능을 마친 수험생과 청소년에게 필요한 체험, 강좌, 탐방 등 수능이후 프로그램 정보를 종합하여 제공	-현재 302건 등록(수련시설, 공공기관, 청소년단체 등) -프로그램 추가 발굴 등록(계속)
템플스테이	- 시험에 전념하였던 마음을 전통 사찰 문화프로그램을 통해 힐링 · 법주사, 낙산사, 용문사 등 13개 사찰	· 기간 : '14.12.25~'15.1.29 · 대상 : 고3수험생 1,000여명 · 템플스테이 홈페이지 예약

‘성범죄자 알림e’ 스마트폰 앱을 활용해주세요

(자료제공 : 여성가족부 아동청소년보호과 ☎ 02-2100-6406)

○ 여성가족부는 성범죄자 신상정보에 대한 접근성을 높여 성범죄 예방에 도움을 주기 위해 ‘성범죄자 알림e 앱’을 보급하고 있습니다.

- 이에 따라 컴퓨터뿐만 아니라 스마트폰을 통해서도 놀이터·공원 등 언제, 어디서나 내 주변에 거주하는 성범죄자 신상정보를 확인할 수 있습니다.

○ 앱을 이용하기 위해서는 플레이스토어, 앱스토어에서 ‘성범죄자 알림e 앱’을 검색하여 스마트폰에 다운받고 전국 지역별로 거주하는 **성범죄자 신상정보를 확인**해 볼 수 있습니다.

※ 성범죄자 신상정보 : 성명, 사진, 나이, 신체정보, 실제거주지 등

- 알림 시간을 설정해 놓으면 자신이 위치해 있는 장소 주변의 성범죄자 거주 여부를 음성과 메시지로 제공받고 확인할 수 있습니다※ 설정시간 : 3분, 15분, 30분, 미설정

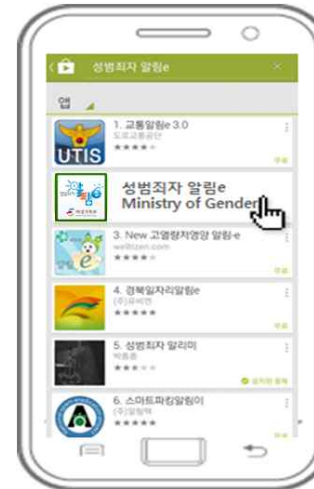
- 예를 들어 이동하면서 30분을 설정하면 30분 후 “○○동에 성범죄자가 △명 거주하고 있습니다.”라는 음성과 메시지를 받아보고 내가 위치해 있는 장소 주변에 거주하는 성범죄자의 신상정보를 열람할 수 있습니다.

○ 조건검색을 통해서도 어린이집이나 유치원 혹은 초·중·고교 등 교육기관 반경 1km 이내 성범죄자를 확인할 수 있습니다.

- 예를 들어 어린이집을 검색하려면, 조건검색을 클릭 → 학교 반경 1km 클릭 → ○○어린이집 입력 후 클릭 → 이름을 터치합니다.

○ ‘성범죄자 알림e’ 앱은 우편고지서에 게시된 QR코드를 활용하여 쉽게 설치하거나, 구글 플레이스토어, 애플 앱스토어에서 편리하게 다운받을 수 있습니다.

□ 성범죄자알림e 설치, 이용 절차



① ‘성범죄자 알림e’ 검색



② 본인인증



③ 지도검색



④ 성범죄자 확인

산업기능요원 전직 제한기간 완화

(자료제공 : 병무청 산업지원과 ☎ 042-481-2773)

○ 제도개선 취지 (☞ 산업기능요원의 권익 보호)

- 산업기능요원 편입 초기 새로운 직장에서 적응이 곤란한 경우 구제 등 병역 의무자 권익보호를 위해 다른 업체로의 전직 제한 기간을 완화함.

○ 산업기능요원 전직 가능 기간

- (중 전) 의무종사기간 1년 경과 시
- (개 선)
 - 의무종사기간 6개월 경과 시 전직 가능 (총 2회로 제한)
 - 그 밖에 안전상의 문제가 발생하는 등 병무청장이 고시하는 부득이한 사유가 있는 경우에도 전직 가능

○ 시행일자 : 2014년 11월 10일부터

부마민주항쟁진상규명을 위한
사실, 피해 등 신고를 받습니다.

(자료제공 : 부마민주항쟁진상규명위원회 기획총괄과 ☎ 02-6744-3116)



황 상 규

(黃尙奎, 1894. 6. 15. ~ 1938. 5. 16., 건국훈장 독립장 63)

◆ 육탄혈전으로 조국의 독립을 완성하라 ◆

국가보훈처는 광복회·독립기념관과 공동으로 의열단을 조직한 황상규 선생을 1월의 독립운동가로 선정하였다.



선생은 경남 밀양 출신으로, 10대 말부터 노동야학과 사립학교 교사를 역임하다 1913년 이후 일합사, 광복단, 대한광복회 등의 비밀결사에 가담하여 항일독립운동에 나섰다.

그 후 만주로 망명한 선생은 1919년 길림에서 대한독립의군부 및 조선독립군정사 조직에 참여하여 재무책임자가 되었고, 처조카인 김원봉을 조력자로 삼아 “천하의 정의로운 일을 맹렬히 실행”할 청년결사대 조직인 의열단을 창단하였다.

선생은 의열단의 국내 적 기관 총공격 거사에 직접 참여하고자 밀입국해 거사준비를 진행하던 중 1920년 여름에 피체되어 7년 징역형을 받았다. 1926년 봄에 출옥한 선생은 밀양의 지역사회운동에 진력하면서 민족협동전선인 신간회 밀양지회를 설립하고 회장으로 재직하였다. 1929년 6월 중앙본부의 의결기구 및 집행부 간부가 되어 광주학생운동의 진상을 조사하고 민중대회 개최를 추진하는 등 활발히 활동하던 중 갑작스런 신병으로 세상을 떠났다. 정부는 선생의 공적을 기리어 1963년에 건국훈장 독립장을 추서하였다.

국가보훈처는 육탄혈전으로 조국의 독립을 완성하고자 의열투쟁을 전개한 선생의 뜻을 기려 2015년 1월 22일(목) 서울 백범김구기념관에서 공훈선양 학술강연회를 개최할 예정이다. 또한, 내년 1월 한 달 간 천안 독립기념관과 서울 서대문형무소역사관에서 선생의 생애와 독립운동 활동을 담은 기획사진을 전시할 계획이다. [국]

1월의 6·25전쟁영웅(김홍일)

국가보훈처는 김홍일 육군 중장을 1월의 6·25전쟁영웅으로 선정하였다.

◇ 전장의 부하들과 생사를 함께하리라. ◇

- 시흥지구전투사령관으로서 1950년 6월~7월 북한군 제1군단의 공격을 한강 방어선에서 성공적으로 저지함.
- 국군 제1군단장으로서 1950년 8월~9월 안동-의성-안강, 포항전투에서 북한군의 공격을 저지하고 반격으로 전환하는 데 성공함.

1898년 9월 평안북도에서 출생한 김홍일(金弘壹)은 조국의 독립투쟁을 위한 큰 뜻을 품고 중국으로 건너갔다. 항일독립운동에 투신한 그는 1945년 4월에는 한국광복군 참모장이 되어 항일전투의 선봉장으로 일본군을 소탕하고 이봉창, 윤봉길 의사의 의거를 지원하는 등 독립군으로서 무장투쟁을 전개했다.

6.25전쟁이 발발하자 시흥지구전투사령관이라는 중책을 맡은 그는 노량진, 영등포, 한강 남안을 연하는 선에서 북한군 제1군단과 6일간 전투를 전개해 한강 방어임무를 성공적으로 완수했다. 당시 한강선은 국군이 적을 어떻게 방어하느냐에 따라 국가의 존망이 결정될 만큼 중요하게 여겨지는 전략적 요충지였던 것이다. 이는 국군의 주력을 섬멸하려던 북한군의 작전계획에 커다란 차질을 주었고, 아군에게는 시간적인 여유를 획득함은 물론, 국군과 미군이 연합전선을 펼칠 수 있는 상황을 조성하여, 아군의 차후 작전에 새로운 전기를 부여했다.

“부하를 사랑하라. 평소에 고락을 함께하지 않은 부하는 전장에서 생사를 같이 할 수 없다. 청렴결백하라. 재물을 탐하면 군인으로서의 명예를 잃을 것이다.” 이 말을 항상 강조했던 그는 진정한 군인이었다.



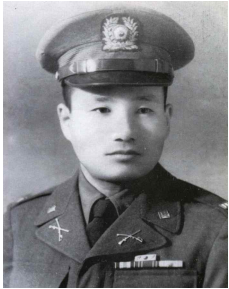


전쟁기념관 보도자료

2014년 12월 6일 배포 www.warmemo.or.kr
 총 1쪽 (사진 포함) 담당: 교육홍보부 홍보팀 윤선영
 전화: 02)709-3109 Fax: 02)709-3116 핸드폰: 010-9967-8501
 이메일: yoon14@warmemo.or.kr

1월의 호국인물 이익수 육군준장

(1923. 10. 7 ~ 1968. 1. 24)



전쟁기념관(관장 이영계)은 1·21사태 당시 북한의 무장공비 소탕작전 중 적탄에 맞아 전사한 이익수 육군준장을 2015년 ‘1월의 호국인물’로 선정, 발표했다.

1923년 10월 충청남도 부여군에서 태어난 이익수 준장은 경성법정학교를 졸업, 1949년 10월 17일 소위로 임관했다. 이후 2사단 25연대 9중대 소대장, 11사단 20연대 5중대장, 11사단 13연대 3중대장 등을 역임했다.

6·25전쟁 당시에는 공비토벌작전, 소작봉 전투와 600고지 전투 등에서 뛰어난 전공을 세웠으며, 그의 공훈을 인정받아 미 8군 사령관 벤 플리트 장군으로부터 직접 미 은성훈장을 수여받기도 했다.

1968년 1월 21일, 북한군 경찰국 124군부대 소속 무장공비 31명이 청와대로 습격하자 1사단 15연대를 지휘하던 이 대령(당시 계급)은 무장공비 소탕작전에 즉각 투입되었다. 임무를 수행하던 중 이 대령은 양주군 노고산에 침투한 무장공비 3명을 발견했다. 무장공비들의 도주로를 차단하고 노고산 일대를 포위한 이 대령은, 8시 40분경 북노고산 동북쪽으로 뺨은 능선을 따라 도주한 공비 1명을 사살하는 공을 세웠다. 나머지 2명을 생포하기 위해 적 은신처 20여 미터까지 접근하여 귀순을 권고하였으나 적 공비는 이에 불응하고 강력히 저항하였다. 거듭되는 귀순 권유에도 응하지 않자 이 대령은 적을 사살하기로 결정하고 수류탄을 투척하려는 순간, 무장공비의 갑작스런 소총 난사로 흉탄에 맞아 전사했다.

정부는 그의 공을 기려 1계급 특진과 함께 태극무공훈장 등을 추서했다.

1월 8일(목 14:00) 전쟁기념관 호국추모실에서는 유족과 육군 주요인사가 참석한 가운데 고인을 추모하는 현양행사가 거행된다.