


2020년 평생교육 바우처 지원 신청 접수 안내



(자료제공: 교육부 평생학습정책과 ☎ 044-203-6248, 6385)

- 정부는 평생교육 참여 부담을 덜어드리기 위해 연간 35만원의 평생교육 바우처를 지원합니다. 평생교육 참여를 희망하시는 분은 평생교육 바우처를 신청하셔서 다양한 평생교육의 기회를 제공받으시기 바랍니다.



평생교육 바우처, 지금 신청하세요!

국가가 지원하는 평생학습 수강료 —
평생교육 바우처를 통해 꿈을 이루세요!

 교육부
  국가평생교육진흥원

신청기간	2020.1.9(목), 10:00 ~ 2.5(수), 18:00
신청대상	<p>만 19세 이상 성인 중 기초생활수급자, 차상위계층*, 기준 중위소득 65% 이하인 가구의 구성원**</p> <p>* 「국민기초생활보장법」 등 관계 법령에서 정하고 있는 차상위계층 증빙이 가능한 사람</p> <p>** 1인 가구의 경우 기준 중위소득 120% 이하</p> <p>※ 단, 대학생의 경우 국가장학금과 중복수혜 불가</p>
신청방법	<p>평생교육 바우처 누리집(www.lllcard.kr)을 통한 온라인 신청</p> <p>- 평생교육 바우처 사용기관을 통한 방문 신청 가능</p> <p>※ 사용기관 방문 신청 시 신청인 신분증 사본, 위임장 제출</p>
지원내용	평생교육 강좌 수강료 및 해당 강좌의 교재비·재료비에 사용할 수 있는 평생교육 바우처 지원(1인당 35만원)
문의처	<p>평생교육바우처 상담센터 ☎ 1600-3005</p> <p>평생교육바우처 누리집 http://www.lllcard.kr</p>



평생교육 바우처, 지금 신청하세요!

국가가 지원하는 평생학습 수강료 —
평생교육 바우처를 통해 꿈을 이루세요!



국가평생교육진흥원

1

연간 35만 원을 한 번에 지원!
나를 위한 학습 계획 세워보자!

바우처 이용자로 선정될 경우,
추가 신청 없이 35만 원의 수강료 지원

지원금 범위 내에서
강좌 횟수 제한 없이
내가 원하는 대로 사용 가능



2

지루한 공부 No!
내가 원하는 강좌 골라서 학습하자

학점은행제 강좌, 외국어 강좌,
공무원 준비, 자격증 취득 강좌부터
카페 창업반, 요가 강좌까지~

전국 1000여 개 평생교육
바우처 사용기관에서
강좌 내용 제한 없이 학습 가능



3

시간이 없어 망설여진다면?
온라인 강좌 수강으로!

내가 편한 시간에 원하는 장소에서 배우자

약 120여 개 온라인 교육기관에서
365일 24시간 제공하는 강의도 선택 가능



4

체크카드 한 장으로 가볍게~
쉽고 편리하게 강의 신청, 결제 완료!

전국 6,000여 개 NH농협은행(농·축협 포함)
영업점 또는 NH 농협카드 홈페이지에서
카드 신청 후 발급받아 이용 가능

(card.nonghyup.com)



5

어떻게 신청하나요?

신청대상 만 19세 이상 기초생활수급자, 차상위계층
기준 중위소득 65% 이하인 가구의 구성원
(단, 1인 가구의 경우 기준 중위소득 120% 이하인 사람)

신청방법 홈페이지 온라인 신청 또는 평생교육 바우처 사용기관 방문 신청

문의처 평생교육 바우처 홈페이지(www.lilcard.kr) 또는
평생교육 바우처 상담센터(☎ 1600-3005)



병영생활 고충상담, 성폭력, 군범죄·테러,
방위사업비리 신고/상담

(자료제공: 국방부 조사본부 ☎ 02-748-1988)



대한민국 국방부
Ministry of National Defense



국방부조사본부
CRIMINAL INVESTIGATION COMMAND



병영생활
고충상담

성폭력
신고/상담

군범죄·테러
신고/상담

방위사업비리
신고/상담

24시간 365일! 「국번없이 ☎1303」 군전화, 공중전화, 일반전화, 휴대전화 모든 전화로 신고/상담 가능

사이버 신고/상담은

국방 헬프콜

검색

1959년 12월 31일 이전에 퇴직한 군인에 대한 퇴직급여금 신청 안내

(자료제공: 국방부 일자리정책과 ☎ 02-748-6688)

「1959년 12월 31일 이전에 퇴직한 군인의 퇴직급여금 지급에 관한 시행령」 제13조 규정에 따라 퇴직급여금 지급신청에 관하여 다음과 같이 공고합니다.

1. 신청기간 : ~ 2021. 6. 30. (공휴일 제외)

2. 신청자격 : 현역에서 2년이상 복무하고 1959년 12월 31일 이전에 중사(당시 이등상사 또는 해군 일등병조)이상으로 퇴직한 군인 및 유가족

※ 제외대상 : ① 1959년 이전 일등중사(하사) 이하의 계급으로 퇴직한 자

② 1960년 이후 퇴직자

③ 1959년 이전 퇴직 후 공무원, 교직원, 군인 등으로 재임용되어 1959년 이전 군경력을 인정받아 퇴직연금 및 퇴직일시금을 지급 받았거나 받고 있는 자 및 그 유가족

④ 국가보안법, 형법에 의한 금고1년 이상의 실형 또는 확정자

3. 접수처 : 각군 본부에 우편 또는 직접방문 접수

· 육 군 : ☎ 042-550-7450~1

(우32800) 충남 계룡시 신도안면 계룡대로 663 사서함 501-16호
육군본부 전역장병지원처 전역장병일자리개발/협력과

·해 군 : ☎ 042-553-1156

(우32800) 충남 계룡시 신도안면 계룡대로 663 사서함 501-201호
해군본부 인사참모부 일자리정책과

·공 군 : ☎ 042-552-1541

(우32800) 충남 계룡시 신도안면 계룡대로 663 사서함 501-303호
공군본부 인사참모부 전직지원정책과

·해 병 대 : ☎ 031-8012-2816

(우18334) 경기도 화성시 봉담읍 시청로 1311 사서함 601-18호
해병대사령부 복지/전직지원처 전직대외협력과

·국 방 부 : 퇴직급여금 지급 심의위원회(☎ 02-478-6638, 6688)

4. 신청 제출서류

가. 본인(퇴직군인)이 신청하는 경우

① 퇴직급여금 지급 신청서 1부[별지 제1호서식]

② 신청인의 주민등록등본 1부

③ 개인정보제공동의서 1부

※ 신청인이 이민·입원 등 부득이한 사유로 대리 신청하는 경우 :
퇴직급여금 지급 신청·수령 위임장[별지 제5호서식] 및 위임자의
인감증명서(본인서명사실확인서) 각 1부

나. 유족이 신청하는 경우

1) 유족이 1명인 경우

① 퇴직급여금 지급 신청서 1부

② 신청인의 주민등록등본 1부

③ 퇴직군인의 가족관계증명서(제적등본) 1부(상세로 발급)

2) 유족이 2명 이상인 경우

① 유족이 1명인 경우의 제출서류와 동일

② 유족 중 대표자로 선정시 : 유족대표자 선정서[별지 제2호서식]
및 위임자의 인감증명서(본인서명사실확인서) 각 1부

③ 유족대표자를 선정하지 못한 경우 : 다수 신청인 서명서[별지 제3호서식] 1부

④ 퇴직급여금 지급 신청·수령을 포기하는 사람이 있는 경우 : 퇴직급여금 지급
신청·수령 포기서[별지 제4호서식] 및 인감증명서(본인서명사실확인서) 1부

※ 신청서식은 인터넷 국방부 홈페이지(www.mnd.go.kr) 하단의 전역자지원 내
「59년퇴직급여금신청」 메뉴를 클릭 후 신청 안내 파일을 다운로드하여
사용할 수 있음.

기타 자세한 사항은 육군(☎042-550-7450~1), 해군(☎042-553-1156),
공군(☎042-552-1541), 해병대(☎031-8012-2816),
국방부(☎02-748-6638, 6688)로 문의하시기 바랍니다.

6·25전사자의 가족을 찾습니다.

(자료제공: 국방부 유해발굴감식단 계획운영처 ☎ 02-811-6417)

강원 철원 화살머리고지에서 미 수습된

6·25 전사자의 가족을 찾습니다



강광수	강봉구	강성호	강판구	공갑용	김석원
김수만	김원동	김정호	김창기	김덕조	김대호
김병원	김황문	김영석	김유환	김정목	김종서
남성도	노수만	도덕조	박금성	박남수	박문양
박봉구	박동서	박성용	박용직	박운섭	박제옥
방운용	배윤갑	송해경	손원익	서기만	서오길
성지동	신남식	신범봉	심쾌출	안상만	안창호
양모열	오성근	유문상	유정준	윤원기	윤차훈
이이주	이경희	이기복	이낙우	이사현	이일수
이상오	이석하	이정규	임수덕	제형근	정영진
정재갑	정진화	정승화	정성백	정학수	최방석
최종기	한영수	하종학	하태신	한한영	한종석
황규곤	허 주	이상 74명			



국방부 유해발굴감식단(MAKRI)
MND Agency for KIA Recovery & Identification

유가족이라고 생각되시는 분들은 지금 바로 전화주세요!

문의전화

1577-5625 (오!6·25)

6.25 전쟁 무공훈장 주인공 찾기

(자료제공: 국방부 6·25 무공훈장찾아주기 조사단 ☎ 042-550-7382, 7399)



대한민국을 지켜 낸 **숨은 영웅들**을 국가가 호명(呼名)합니다.

6·25 전쟁 당시에 무공훈장을 받기로 하였으나 아직 훈장을 받지 못한 56,000여 명의
영웅과 유가족을 국민 여러분과 함께 찾습니다.

기간: 2019. 7. 24.~2022. 12. 31.

국민 참여 방법

- ▶ 군번을 알고 있다면 지금 바로 조사단으로 전화하세요.(1661-7625)
- ▶ 군번을 모르시면 먼저 가까운 행정 복지 센터(읍·면·동사무소)에 가셔서 병적을 확인하고
군번을 확인해 주세요.
- ※ 우리 동네 숨은 영웅 찾기에 적극 참여하세요.

무공 수훈자 혜택: 영예 수당 지급, 보훈 병원 진료, 국립묘지 안장 등

상담 문의: 6·25무공훈장찾아주기조사단(042-550-7382, 7399)



호국 영웅과 그 가족의 헌신을 **잊지 않고 기억하는 것이**
더 크고 위대한 대한민국을 만드는 첫걸음입니다.



대한민국육군
Republic of Korea Army

주민등록번호 바꿀 수 있습니다!

(자료제공: 행정안전부 주민등록번호변경위원회 심사지원과 ☎ 02-2100-4061)

- 신청대상 : 주민등록번호 유출로 생명·신체, 재산에 피해를 입거나
피해 우려가 있으신 분 ※ 보이스피싱, 신분도용, 가정폭력 등
- 신청방법 : 주민등록지 읍·면·동 주민센터 방문신청
- 제출서류 : 주민등록번호 유출과 피해를 입증하는 자료

※ 판결문, 사건사고사실확인원, 보호시설입소 확인서 등

www.rncc.go.kr

주민등록번호를
바꾸다?

행복한 삶으로
바꿔다!

**주민등록번호 뒷자리
바꿀 수 있습니다!**

주민등록번호 유출로 생명, 신체, 재산 등의 피해를 입으셨나요?
주민등록번호 변경으로 행복하고 안전한 삶을 지킬 수 있습니다.

 행정안전부
주민등록번호변경위원회

1월에 주의해야 할 재난안전사고 알림

(자료제공: 행정안전부 예방안전과 ☎ 044-205-4521)

2020년 1월에 주의해야 할 재난안전사고 정보를 알려드립니다.

< 1월에 주의해야 할 재난안전사고 유형 >

대 설	한 파	교통사고
		



대 설

1월에는 찬 대륙 고기압의 영향을 받아 **지역적으로 많은 눈**이 내릴 때가 있을 것으로 **예상**됩니다.

(최근 10년간 눈 현상일수: 12월 7.4일, **1월 6.3일**, 2월 4.5일)

눈이 내릴 때는 **내 집 앞이나 주변 도로의 눈**을 수시로 치우고, **붕괴 사고 예방**을 위해 **지붕이나 옥상 위에 쌓인 눈**을 치웁니다.

특히, 눈이 쌓이면 **붕괴의 우려**가 높은 농어촌의 **비닐하우스** 등은 **받침대로 보강**하고, **차광막은 사전에 제거**하여 지붕의 무게를 줄여주도록 합니다.

< 최근 10년('09~'18년)간 대설 특보 현황 >

구 분	합 계	12월	1월	2월
대설 특보(평균, 회)	200.4	83.0	71.8	45.6





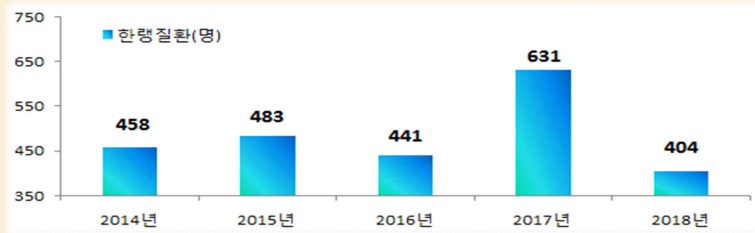
한 파

1월의 기온은 평년과 비슷하거나 높겠지만 기온이 큰 폭으로 떨어지는 경우가 있어 **한파**에 각별히 **주의**하셔야 합니다.

한파 특보가 내려지면 **난방**과 **온도 관리**에 **유의**하고, **외출**하실 때는 **장갑**과 **모자** 등의 **방한용품**을 챙겨 **보온**에 **신경** 씁니다.



외출 시에는 동상에 걸리지 않도록 보온에 유의합니다.



※ 한랭질환자 집계 기간: 12월 1일에서 이듬해 2월 말까지



교통사고

겨울에는 눈과 습기가 얼어붙어 발생하는 **도로 결빙** 등으로 인한 **교통사고 위험**이 **높습니다**.

빙판길 교통사고를 **예방**하기 위해서는 차량 운전 시 **평소보다 충분한 차간 거리**를 확보하고, **곡선 도로**나 **그늘진 곳**을 운행 할 때는 **속도를 줄여 안전운전** 합니다.

※ **눈길 제동거리(시간): 스노타이어 31.3m(4.1초)**, 일반타이어 38.5m(5.3초)
눈길에서 시속 50km로 달리다가 급제동 3회 반복한 평균값(삼성교통안전문화연구소)



스노체인, 염화칼슘, 삽 등
자동차 월동용품을 준비합니다.



차량 운행 시에는 **저속 운행**하고,
안전거리를 확보합니다.

눈이 오면 내 집 앞 등 주변의 눈을 수시로 치우고, 큰 눈이 내리거나 추운 날에는 고향에 계신 부모님께 안부전화를 드리는 것도 좋겠습니다.

1월 국정홍보만화(의약품 분야 해외 규제기관과의 협력 강화)

(자료제공: 문화체육관광부 여론과 ☎ 044-203-2922)

의약품 분야 해외 규제기관과의 협력 강화



설 명절, 우리 농식품으로 감사의 마음을 전하세요

(자료제공: 농림축산식품부 식품산업정책과 ☎ 044-201-2120)



설 명절 가축방역을 위한 귀성객 유의사항

(자료제공: 농림축산식품부 조류인플루엔자방역과 ☎ 044-201-2537)

즐거운 고향길, 가축방역도 함께해요!

여러분의 관심과 협조가 가축전염병을 예방합니다!



고향 방문시

01 축산농가 방문을 자제해 주시기 바랍니다.



☑ 축산농가 방문시 신발이나 옷 등을 통해 가축전염병이 전파될 수 있습니다.



☑ 철새 도래지 출입자제, 야생조류 분변 접촉금지

02 부득이 축산농가를 방문한 경우



☑ 가축과의 직접 접촉을 하지 마세요.



☑ 축산농가 방문 후 손, 신발, 차량바퀴 등을 세척하고 소독 합니다.



☑ 다른 축산농가의 방문을 7일간 자제해 주세요.



농림축산식품부
www.mafra.go.kr



농림축산검역본부
www.qia.go.kr



가축위생방역지원본부
www.lhca.or.kr

아프리카돼지열병 예방을 위한 국민 행동수칙

(자료제공: 농림축산식품부 구제역방역과 ☎ 044-201-2537)

농장 및 차량 운전자 방역 수칙

1. 축산농장 준수사항



▲ 농장 출입구는 항상 닫고, 외부인 출입 (가족 포함)을 엄격히 통제한다.



▲ 농장을 출입하는 차량과 사람에 대하여 철저히 소독하고, 출입현황을 기록한다.



▲ 돈사 출입 시에는 손을 씻고, 돈사별 전용 장화로 갈아 신은 후 소독을 하고 출입한다.



▲ 돼지의 이상증상(고열, 발적, 피부 충출혈 등)이 있을 경우 신속히 방역당국에 신고한다.
(☎ 1588-9060, -4060)



▲ 야생멧돼지 등이 출입하지 않도록 농장 외부에 울타리를 설치하고 돈사, 퇴비장 등에 조류 차단망 등을 설치한다.



▲ 돈사 틈새에 쥐 등이 출입하지 못하도록 차단망 등을 설치하고, 주기적으로 구충·구서를 한다.



▲ 소독약제는 희석배수를 준수하여 사용한다.



▲ 돈사 내·외부를 철저히 소독하고, 작업복은 2~3일 마다 주기적으로 세탁한다.



▲ 폐사체는 퇴비장 등에 버리지 말고, 냉장 시설에서 보관한 뒤 소각 업체 등을 통해 안전하게 처리한다.

농장 및 차량 운전자 방역 수칙

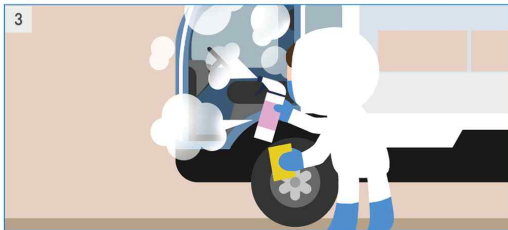
2. 차량 세척·소독 요령



▲ 차량 외부(특히, 흙밭이·차량바퀴 등)의 유기물 제거를 위하여 세척장비 등을 이용하여 세척한다.



▲ 세척 후에는 고압분무기 등을 이용하여 차량 외부를 소독한다.



▲ 차량 내부(운전석, 조수석, 운전대 등)에는 간이소독기를 사용하거나 스펀지에 소독제를 묻혀서 닦는 방법으로 소독을 실시한다.



▲ 운전자 및 동승자는 분무 소독 또는 대인소독기에서 소독한다.

3. 야생멧돼지 관련 준수사항



▲ 아프리카돼지열병이 발생한 지역의 산을 오르지 않는다.



▲ 야생멧돼지 등 야생동물에게 먹이를 주지 않는다.



▲ 이상행동을 보이는 야생멧돼지나 폐사체를 발견한 경우 국립환경과학원, 지자체 환경부서에 즉시 신고한다.
☎ 환경부 : 110 / 032-560-7140~7151



▲ 외부활동 후 착용했던 의복을 깨끗이 세탁하고, 샤워나 목욕을 한다.

축산물 이력제 이행대상자가 확대됩니다

(자료제공: 농림축산식품부 축산경영과 ☎ 044-201-2347)



축산물 이력제 **이행대상자가 확대**됩니다

이행대상자는?

- 일반·휴게음식점 영업자(700㎡ 이상)
- 학교급식법 제4조의 급식대상 학교의 위탁·집단급식소 설치·운영자
- 전자상거래 등에서의 소비자 보호에 관한법률 제12조에 따른 통신판매업자

이행사항은?

- 판매하고 있는 이력관리 대상물에 대하여 이력번호를 **표시**하고 **게시**해야 합니다.
- 거래 시 발급받은 영수증 또는 거래명세서를 거래일로부터 **6개월간 보관**해야 합니다.

2020년 1월 1일 부터

**국내산 이력관리 대상
축산물에도 이력번호를
표시·게시해야 합니다**

(이력관리대상축산물이란? 국내산 쇠고기, 돼지고기, 닭고기, 오리고기, 계란(가공품), 수입산 쇠고기, 돼지고기(가공품), 양념육, 소시지류, 베이컨류, 부산물은 이력관리 대상이 아닙니다.)



이력번호 002 123 456 789



현행
수입육

개정
수입육 + 국내산

제도관련 문의사항은?

- **홈페이지**: 국내산 www.mtrace.go.kr
수입산 www.meatwatch.go.kr
- **전화문의**: 농림축산식품부 이력지원실 1577-2633
수입축산물 이력관리제 콜센터 1688-0026



일반·휴게음식점
영업자
(700㎡ 이상)



학교의 위탁·집단급식소
설치·운영자



통신판매업자



농림축산식품부



축산물품질평가원

2020년부터 이렇게 달라집니다

(자료제공: 농림축산식품부 기획재정담당관실 ☎ 044-201-1318)

농가 소득안정 및 농업·농촌의 공익기능 증진을 위한
공익직불제 시행

시행일 : 2020년 5월 1일

Before

기존 직불금이 쌀에 편중되어 쌀 수급불균형 심화
요인 중 하나로 지적되었으며, 대농에 편중되어
중소규모 농가의 소득안전망으로 미흡하였습니다.



After

'20년부터 기존 농업직불제가 공익직불제로
통합·개편되어 운영됩니다.



농작물재해보험 품목확대 및 농기계종합보험 지원강화 시행일 : 2020년 2월(잠정)

Before

지금까지 농작물재해보험 품목확대로
농업경영안정망 확충하였습니다.

62 품목



· 품목수: ('18) 57 → ('19) 62

After

'20년 2월 농작물재해보험 품목을 확대하고, 영세농가
대상 농기계종합보험 국고지원비용은 상향합니다.

67 품목



후계농업경영인 육성자금 지원조건 개선

시행일 : 2020년 1월 1일

Before

지금까지 전문 농업인력 육성 및 농업분야 창업이 활성화 될 수 있도록 후계농업경영인 육성자금을 지원하였습니다.



After

'20년 1월부터 전문 농업인력 육성 및 농업분야 창업이 활성화 될 수 있도록 후계농업경영인 육성자금 지원 조건이 개선됩니다.



청년창업농 육성 장학금 지원대상을 비농대생까지 확대

시행일 : 2020년 1학기

Before

청년창업농육성장학금은 청년층의 농업농촌 진입 구조 마련을 위해 농대생 3~4학년 재학생을 대상으로 '19.2학기부터 도입되었습니다.



After

'20년부터는 지원대상을 비농대생 (3~4학년 재학생)으로 확대합니다.



축산물 이력제도, 닭·오리·계란까지 확대

시행일 : 2020년 1월 1일

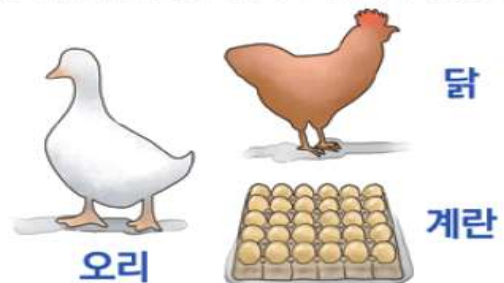
Before

지금까지 실시하던 축산물이력제는 소·돼지에 한하여 거래정보가 소비자에게 제공되었습니다.



After

'20년 1월 1일부터 소·돼지에 대해서만 실시하던 축산물이력제가 닭·오리·계란까지 확대하여 시행됩니다.



• 준수사항 : 매월 사육현황 신고, 가축 이동신고, 이력번호 신청, 포장처리실적 및 거래내역 신고, 이력번호 표시·게시 등

해외에서 입국 시 돼지고기(가공품 포함) 가져오지 마세요!

(자료제공: 농림축산식품부 구제역방역과 ☎ 044-201-2537)

아프리카돼지열병 확산 방지를 위해
국민 여러분 이것만은 꼭 지켜주세요

해외에서 입국 시 돼지고기 또는 돼지고기가 포함된 제품을 반입하지 맙시다



아프리카돼지열병
발생국 여행 시
축산농가 방문 자제



외국산 축산물,
육가공품 반입 금지

- ✓ 중국·필리핀·베트남 등 아프리카돼지열병 발생국 여행 시 축산농가 방문을 자제합니다.
- ✓ 해외에서 외국산 축산물·육가공품 반입을 금지합니다.

돼지고기, 안심하고 드셔도 됩니다!

(자료제공: 농림축산식품부 축산경영과 ☎ 044-201-2336)

아프리카돼지열병
그것이 진짜 알고싶다

아프리카돼지열병 혹시
사람에게도 전염되나요?



사람은 감염되지 않습니다.

아프리카돼지열병은 돼지에게만 감염되는 바이러스로 사람은 감염되지 않습니다.

또한 국내에 유통되는 돼지고기는
도축장에서 검사를 실시하여 질병에 감염되지 않은 것만
시중에 공급되므로 안심하시고 드셔도 됩니다.



농림축산식품부

맹견 소유자 교육 의무 안내

(자료제공: 농림축산식품부 동물복지정책팀 ☎ 044-201-2377)

안전하고 행복한 반려동물 문화

맹견소유자는 꼭! 들어주세요!

- 맹견의 소유자이신가요?
그렇다면, 매년 3시간 이상 의무교육을 들어야 합니다!

- 맹견 소유자의 경우 매년 3시간 이상 꼭 의무교육을 들어야 해요!
- 정기 의무교육은 맹견 훈련법, 사회화 훈련 등으로 구성되어 있어요.

(기존 소유자는 '19.9.30까지 교육 이수)

※ 교육이수 방법 : 동물보호관리시스템(www.animal.go.kr)을 통해 온라인으로 이수 가능

· 위반 시 과태료 : 1차 위반 100만원 / 2차 200만원 / 3차 300만원

- 맹견과 함께할 때 꼭! 지켜야 할 안전조치



도사견



아메리칸
핏불테리어



아메리칸
스태퍼드셔 테리어



스태퍼드셔
불 테리어



로트와일러

- 맹견 외출 시에는 목줄과 입마개 필수입니다!
 - 맹견과 외출 시에는 목줄·입마개 또는 이동장치를 꼭 구비해주세요.
 - 위반 시 과태료 : 1차 위반 100만원 / 2차 200만원 / 3차 300만원
- 맹견은 어린이집, 초등학교 및 특수학교에 들어갈 수 없어요!
 - 그 밖에 불특정 다수인이 이용하는 장소로서 시·도의 조례로 정하는 장소도 출입이 안 돼요!
 - 위반 시 과태료 : 1차 위반 100만원 / 2차 200만원 / 3차 300만원



1월 제철 농산물 홍보

(자료제공: 농림축산식품부 식생활소비급식진흥과 ☎ 044-201-2274)

1월의 '지금'

정도의산
보다 나은
안
가
가

제철 농산물 정보는 농식품정보누리
(www.foodnuri.go.kr)에서
확인할 수 있습니다.

삶의 비타민 감귤



달콤한 맛으로 지친 일상에 비타민이 되어주는
과일 감귤! 감귤에는 비타민C가 다량 함유
되어 감기 예방에 탁월한 효과가 있으며, 신맛을
내는 구연산은 젖산을 분해하여 피로를
줄이고 스트레스를 완화시켜줍니다. 또한
노밀린, 오랍텐 등의 특수 물질이 함유되어
피부 주름 및 기미, 잡티 개선에도 좋습니다.

선택법 및 요리법

선택법 감귤은 겉질이 얇고 단단하며, 크기에
비해 무거운 것을 고르는 것이 좋습니다.

대표적인 감귤 요리



감귤 과일



감귤쥬스



감귤청

감귤

혈관의 로맨티스트

딸기

딸기잼부터 딸기주스, 딸기 케이크까지 달콤한
맛과 향기로 어디에나 어울리는 레드푸드
딸기. 딸기에는 라이코펜 성분을 함유하고
있어 면역력을 높이고 혈관을 튼튼하게
해줍니다. 또한 안토시아닌이 풍부하여
백내장과 같은 눈의 질병을 예방하고 저하된
시력을 회복시키는 효과가 있습니다.

선택법 및 손질법

선택법 딸기는 꼭지가 마르지 않고 진한 푸른색을
따는 것이 좋으며, 다 익은 딸기는 꼭지 부분까지
붉은 빛을 띠고 있습니다.

손질법 딸기는 30초 이상 물에 담가둘 경우
비타민 C가 빠져나오기 때문에 흐르는 물에
가볍게 씻는 것이 좋습니다.

딸기



농림축산식품부



농림수산물교육문화정보원

농식품 국가인증제도 홍보

(자료제공: 농림축산식품부 식생활소비급식진흥과 ☎ 044-201-2276)

정부혁신
보다 나은 농식품부

“**안심하고 믿을수 있는 선택,
농식품 국가인증제도**”

장 볼 때마다 확인하는 습관! 꼼꼼히 살펴보세요.
확인 한 번으로 우리 가족의 식탁이 한층 더 건강해집니다.



The illustration shows a woman with brown hair wearing a white headscarf, a black cardigan over a striped shirt, and a blue skirt. She is holding an orange shopping basket filled with green-labeled products. To her left is a white grocery store shelf with a red banner that says 'MART'. The shelf has two rows of products, each with a green certification label. Above the shelf, there are four orange boxes with 'GAP' labels. The background is a warm orange color with a subtle pattern.

인증제도	인증대상
GAP	농산물우수관리제도
유기	농산물우수관리제도
무농약	농산물우수관리제도
무항생제	농산물우수관리제도
대한민국 신종영양 농산물우수관리제도	농산물우수관리제도
전통식품	농산물우수관리제도
지리적표시	농산물우수관리제도
동물복지	농산물우수관리제도
저탄소	농산물우수관리제도
한국산 100%	농산물우수관리제도
우수	농산물우수관리제도
HACCP	농산물우수관리제도
안전	농산물우수관리제도
신선	농산물우수관리제도
KG	농산물우수관리제도

농림축산식품부 EPIS 농림수산식품교육문화정보원

GAP 농산물 안내

(자료제공: 농림축산식품부 식생활소비급식진흥과 ☎ 044-201-2278)



GAP제도의 모든 정보를 한 곳에서!
www.gap.go.kr



안심하고 소비하는 나라! GAP 농산물과 함께 합니다

농산물우수관리(GAP) 란?

토양, 용수 등의 농업환경과 농산물에 잔류할 수 있는 농약, 중금속, 유해 미생물 등 **위해요소**를 생산단계부터 수확, 수확 후 관리 및 유통의 각 단계에서 **안전하게** 관리하는 제도입니다.



농림축산식품부



농협경제지주

에너지바우처로 따뜻한 겨울 보내세요

(자료제공: 산업통상자원부 자원안보정책과 ☎ 044-203-5253)

- 에너지바우처는 에너지이용 소외계층을 위해 전기, 도시가스, 지역난방, 등유, LPG, 연탄을 구입할 수 있도록 이용권을 지급하는 제도입니다. 올해부터는 여름 바우처가 신설되어 여름과 겨울을 모두 지원하고 있습니다.
- 겨울 바우처 사용기간은 '19.10.16~'20.4.30까지이며, 이사 등으로 바우처가 중지되었거나 사용방식을 바꾸고자 하시는 분은 사용기간 안에 변경하여 이용도 가능하오니 참고하시기 바랍니다.

구분	1인 가구	2인 가구	3인 이상 가구	지원내용
겨울 바우처	86,000원	120,000원	145,000원	·요금차감(전기, 도시가스, 지역난방 중 택1) ·국민행복카드(등유, LPG, 연탄, 전기, 도시가스)
여름 바우처	5,000원	8,000원	11,500원	·요금차감(전기)
총 지원금액	91,000원	128,000원	156,500원	·총 지원금액으로 월별 지원금액이 아님

* 여름 바우처 사용 후 잔액은 겨울 바우처로 사용할 수 있음

- 겨울 바우처는 요금차감과 국민행복카드 방식으로 이용하실 수 있습니다.
 - 요금차감 : 거동이 불편한 자 및 아파트(전기, 도시가스, 지역난방)거주자에게 추천
 - * 차감을 원하는 에너지원(전기 등)의 고객센터(납부자번호) 필요
 - 국민행복카드 : 등유, LPG, 연탄 등을 주로 사용하는 사용자에게 추천
 - * 신청 후, 대상자 혹은 주민등록등본상 세대원이 카드사에 방문 및 전화하여 발급
 - * 등유, LPG, 연탄 : 가맹점에서 구입 / 전기, 도시가스 : 영업소에 문의하여 결제
- 에너지바우처 지원대상은 국민기초생활보장법에 따른 생계급여 또는 의료급여 수급자로서 본인 또는 세대원에 노인, 영유아, 장애인, 임산부, 중증질환자, 희귀질환자, 중증난치질환자, 한부모가족, 소년소녀가정, 가정위탁 보호아동이 있는 가구에 지원 드리고 있으며, 신청여부는 읍면 사무소 및 동 행정복지센터에서 확인하실 수 있습니다.
- 연일 추워지는 날씨에도 바우처를 사용하지 못해 어려움을 겪는 이웃이 있다면 읍면동이나 복지기관(요양보호사 등)을 통해서도 도움을 받으실 수 있습니다.

복지 위기가구 발굴

(자료제공: 보건복지부 지역복지과 ☎ 044-202-2136)

함께 만드는 포용적 복지국가

위험할 땐 119
힘겨울 땐 129

함께 만드는 복지
복지ir



도움이 필요한
복지위기가구에게
희망을
전할 수 있도록

우리 주변에 **복지 위기가구**를 찾아서 알려주세요!

읍면동 주민센터에서 도움이 필요한 분들을 직접 찾아갑니다



가까운 읍면동
주민센터



보건복지상담센터 129
지역민원상담센터 120



복지로 **도움요청**
또는 스마트폰 앱



‘복지 위기가구’란?

- 실직 휴·폐업 등에 따른 생계곤란 가구
- 자살 등 가족의 사망으로 인한 유가족
- 쪽방, 고시원, 여인숙 등에 거주하는 주거취약 가구
- 혼자 사는 돌봄이 필요한 가구 등
- 중대한 질병, 장애 등 건강 문제로 도움이 필요한 가구

지원내용

■ 복지상담, 긴급지원(생계비, 의료비 등), 건강관리, 돌봄, 후원 등



보건복지부

겨울철 복지 사각지대 발굴

(자료제공: 보건복지부 복지정책과 ☎ 044-202-3015)

위험할 땐 119
힘겨울 땐 **129**

어려운 이웃, 함께 찾으면 더 도울 수 있습니다

추워질수록 심해지는 생활고를 덜 수 있도록
힘들다 말하기 어려운 이웃을 찾아주세요.
도움 받기도 어려운 이웃의 사연을 알려주세요.

우리가 함께 찾을수록,
어려운 이웃을 더 많이 도울 수 있습니다.

어려운 이웃이란?

- 일자리를 잃거나 휴업, 폐업으로 생계가 곤란한 가구
- 빚이나 신용 문제로 어려움을 겪는 금융 취약 가구
- 쪽방, 고시원, 여인숙 등에서 사는 주거 취약 가구
- 가족을 잃고 생계가 어려운 가구
- 가정폭력, 학대, 질병 등 건강 문제로 도움이 필요한 가구

도움을 요청하고 싶다면?

- 보건복지상담센터(☎ 129), 지역민원상담센터(☎ 120)
- 시·군·구청 및 읍·면·동 주민센터
- 복지포(www.bokjiro.go.kr) > 복지도움요청
- 서민금융통합콜센터(☎ 1397)

근로자 생활안정자금 융자

(자료제공: 고용노동부 퇴직연금복지과 ☎ 044-202-7561)

근로복지공단 근로자 생활안정자금 융자 안내

연리 1.5%, 1인당 최대 2,000만원 한도

신청대상

근로형태별	융자 신청 대상
정규직	(신청일 현재) 소속 사업장에 3개월 이상 근로중이고, 월평균소득 251만원 이하 근로자
비정규직*	(신청일 현재) 소속 사업장에 3개월 이상 근로중인 근로자 / 소득요건 적용하지 않음 * 비정규직 : 기간제, 단시간, 파견, 일용근로자

※ 신청제한: 한국신용정보원 연체정보 등록자(연체, 회생, 파산, 신용회복 등)·외국인·재외동포

융자종류 및 한도액

융자종류	신청요건	한도액
의료비	근로자 본인 또는 피부양자인 가족의 질병 등으로 의료기관에 납부한 비용이 발생한 경우(신후조리원, 요양시설 포함)	1,000만원 한도 (실제 발생비용 내)
부모 요양비	근로자가 부양하는 본인 및 배우자의 부모 또는 조부모가 노인성 질환(치매, 노인성 난청 등)으로 진단되어 요양이 필요한 경우	1,000만원 한도 (대상인당 연 500만원)
장례비	근로자 본인, 배우자, 근로자가 부양하는 본인 및 배우자의 부모 또는 조부모가 사망한 경우	1,000만원
혼례비	근로자 본인 또는 자녀가 90일 이내 결혼예정 또는 혼인신고한 경우	1,250만원
자녀 학자금	자녀가 고등학교에 재학 중인 경우	1,000만원 한도 (자녀당 연 500만원)
임금감소 생계비	사업장의 경영상 이유로 신청일 이전 3개월간 월평균소득이 감소직전 3개월간 월평균소득에 비해 30% 이상 감소하여 216만원 이하인 경우	1,000만원 한도 (감소임금 내)
소액 생계비	개인 사정으로 인한 휴직, 사업구조 등으로 소득이 감소하고, 융자 대상 월 소득이 직전달의 월소득에 비해 30% 이상 감소하여 216만원 이하인 경우	200만원
임금채불 생계비	(재직근로자) 가동 중인 사업장 재직 근로자로서 연간소득액이 5,537만원 이하이고, 융자신청일 이전 1년 동안 1개월분 이상 임금이 채불된 경우	1,000만원 한도 (채불임금 내)
	(퇴직근로자) 채불 발생 사업장에서 퇴직 후 6개월 이내로서, 연간소득액이 5,537만원 이하이고, 융자신청일 이전 1년 동안 1개월분 이상 임금(휴업수당, 퇴직급여 포함)이 채불된 경우	1,000만원 한도 (퇴직 전 최종 3월분 임금과 최종 3년 퇴직급여 중 미지급금)

※ 2종류 이상 융자신청 시 1인당 총 융자한도액은 2,000만원

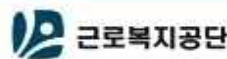
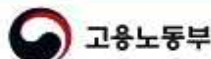
융자조건

- 연리 1.5% (2019년 11월 1일부터 적용)
- 1년 거치 3년 또는 1년 거치 4년 원금균등분할상환 중 선택
 - 소액생계비는 1년 거치 1년 상환(고정)
- 근로복지공단 신용보증 지원제도 이용(보증료 0.9~1% 신청인 부담)

문의·상담

☎ 1588-0075
근로복지공단 콜센터

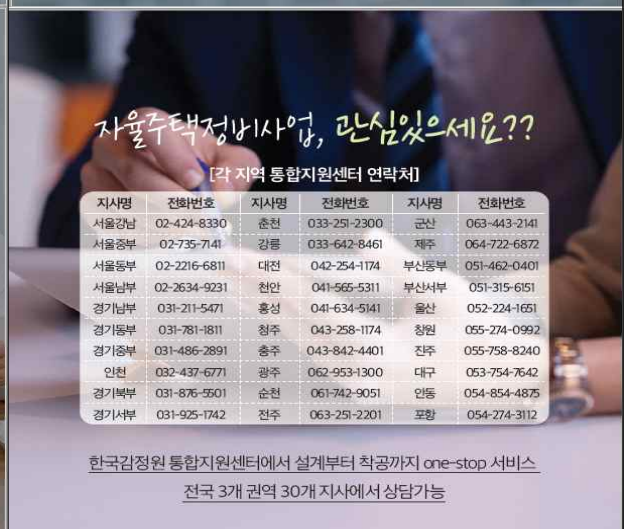
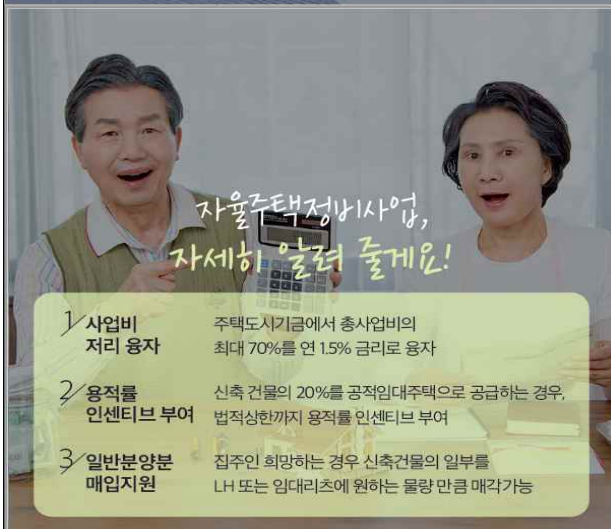
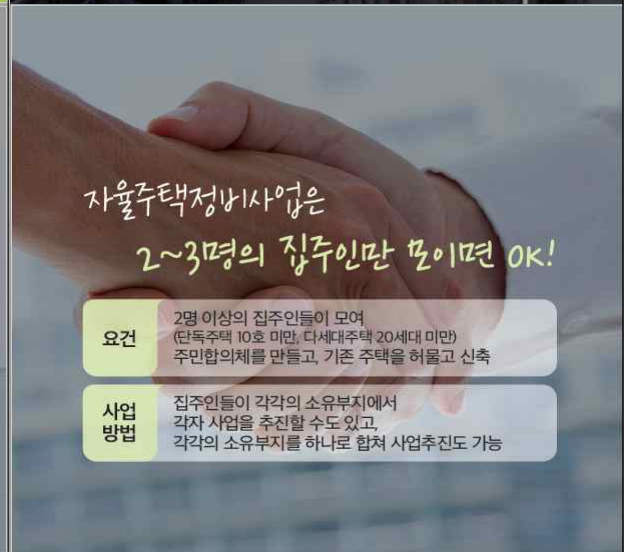
근로복지넷 
www.worlddream.net



 복권위원회 이 사업은 복권 및 복권기금법에 따라 기획재정부 복권위원회 복권기금으로 조성 지원합니다.

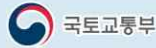
자율주택정비사업으로 새집 마련의 꿈을 앞당기세요!

(자료제공: 국토교통부 주거재생과 ☎ 044-201-4941)



임대주택사업! 이자걱정, 공실염려 “뚝”

(자료제공: 국토교통부 주택정비과 ☎ 044-201-3389)



집주인 임대주택사업

집주인 임대주택사업자에게
저리의 기금융자를 지원하여
무주택 서민에게 저렴하게
8년이상 임대하는 사업



집주인 자기관리

(한국감정원 상담·접수)

용자형

기존 대출(신규 포함)을
낮은 금리의 기금융자로 전환

LH에 위탁 → 확정수익 지급

건설·개량형

기존주택을
신축·수선시
건설·개량 비용 지원

매입형

주택 매입시 주택가격의
최대 80%까지
매입자금을 지원

안정적인 임대수익은 올리고 
대출이자와 공실 부담은 내리고 

신청자격 주택임대사업자 등록자(예정 포함)
대상주택 다가구, 다세대 등 공동주택, 주거용오피스텔
대출이율 연 1.5%(변동금리)
임대료 시세 90%이하(안상률 연 5% 제한)
임대기간 8년 이상



기금융자(최대) 가구당

수도권 1억원 / 광역시 8천만원 / 기타 6천만원

임대수익 비교사례 : 서울소재 다가구주택 10호(주택가격 12억, 전월세전환율 6%)

구분	대출조건	임대조건(1가구)		월수입 (10가구)	월지출(10가구)		월 수익 (수입-지출)
	금액(이율)	시세대비	보증금 (월임대료)	월임대료	이자	수수료	
주택담보대출	6억원(4.0%)	100%	2천만원 (40만원)	400만원	200만원	-	200만원
주택도시기금대출 (집주인임대 융자형)	6억원(1.5%)	90%	2천만원 (35만원)	350만원	75만원	11만원	264만원

한국감정원 ☎053-663-8763, 8787

LH콜센터 ☎1600-1004

해외직구 무선이어폰 소비자 피해예방을 위한 주의사항

(자료제공: 공정거래위원회 한국소비자원 정보교육국 ☎ 043-880-5744)

해외직구 무선 이어폰 소비자불만 급증했어요!

‘품질불량’ 불만이 가장 많아요~

해외직구 무선 이어폰 소비자 피해는
1372 소비자상담센터
(국번없이 1372)로 전화하세요!

국민소비자포럼
행복드림

해외직구 무선 이어폰 구매할 때 주의사항은~

- 1 주문 시 쇼핑물의 거래조건을 꼼꼼히 확인하세요**
해외 온라인 쇼핑물의 경우 반품 기한이나 산정기준이 서로 다르기 때문에 주문 전 반드시 확인하세요
- 2 제품의 하자 발생 시 근거자료를 확보해 즉시 사업자에게 알리세요**
제품을 수령하면 바로 정상 작동 여부를 확인하고, 하자 발생 시 근거 자료(사진, 동영상 등)를 확보하여 즉시 사업자에게 처리를 요청하세요

국민소비자포럼
행복드림

해외직구 무선 이어폰 구매할 때 주의사항은~

- 3 미배송, 배송지연 등 문제 발생 시 배송정보를 확인하여 책임소재를 파악해 쇼핑물 또는 배송업체에 이의를 제기하세요**
- 4 계약 미이행, 가품 배송, 미배송 등 피해 발생 시 신용카드 차지백 서비스를 이용하세요**
해외직구 시 현금으로 결제하면 피해가 발생해도 환급이 어려우며, 가급적 신용카드를 결제하고, 차지백 서비스 신청 시 객관적인 입증자료를 준비하세요

국민소비자포럼
행복드림

해외직구 무선 이어폰 구매할 때 주의사항은~

- 5 해외 온라인 쇼핑물에서 구매할 경우, 신뢰할 수 있는 사이트인지 확인하세요**
본 한국소비자원 ‘국제거래 소비자포럼’을 통해 사이트의 쇼핑물 리스크를 확인하세요.
※ ‘신뢰할 수 있는 해외구매 사이트’에 대한 정보
<http://crossborder.kca.go.kr>

분쟁 발생시 전문가에 도움을 요청하세요~
자율적인 분쟁 해결이 어려운 경우, 공정거래위원회가 분담하는 전국 단위 소비자상담 통합 콜센터 **1372소비자상담센터(국번 없이 1372, www.ccn.go.kr)**에 도움을 요청하세요

국민소비자포럼
행복드림

공공재정환수법 홍보

(자료제공: 권익위원회 대변인실 ☎ 044-200-7081)



공공재정환수법 2020.1.1.시행

공공재정지급금
허위청구, 과다청구, 목적 외 사용하는 경우

- 부정이익의 환수
- 제재부가금 최대 5배 부과
- 명단공표

군대에서 발생한 억울한 사망사건을 다시 조사합니다.

"지금 바로 신청해 주세요!"

(자료제공: 군사망사고진상규명위원회 대외협력담당관 ☎ 02-6124-7536)

- 「대통령소속 군사망사고진상규명위원회」는 2018년 9월 14일 출범하였습니다. 우리 위원회는 군 복무 중 발생한 사망 중에서 의문이 제기된 사망에 대한 진상을 명확히 규명하고자 설립된 대통령소속 기관입니다.
 - 위원회는 특별법(「군 사망사고 진상규명에 관한 특별법」)에 따라 3년간 활동하게 되며, 진정서 접수기간은 2020년 9월 13일까지입니다.
 - 진정의 대상은 1948년 11월 30일부터 2018년 9월 13일까지 군대에서 발생한 의문이 제기된 사망(자살·자해·질병 사망 등)을 대상으로 합니다.
- 특히, 2014년 이후 순직 인정 범위가 넓어져 구타·폭언·가혹행위, 업무 과중 등 부대적인 요인으로 자해사망한 경우에도 국가의 책임을 인정해 순직 결정을 받을 수 있는 길이 열렸습니다.
 - 가족 및 가까운 지인 중에 군 복무 중 사망하신 분이 있다면 더 이상 가슴 속에 묻어놓지 마시고 위원회로 바로 진정해주십시오.
- 진정하시는 방법은 저희 위원회 홈페이지에 접속, 신청 서식을 내려받아 작성하신 후, 우편·방문·팩스·이메일 중 편한 방법으로 제출하시면 됩니다.

△ 주 소 : 서울 중구 소공로 70, 포스트타워 A동 14층(우편번호 04535)

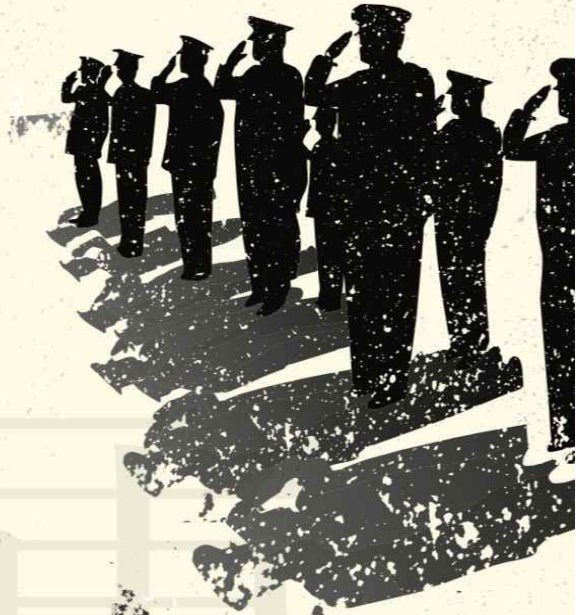
△ 홈페이지 : www.truth2018.kr

△ 대표메일 : truth2018@korea.kr

△ 민원전화 : 02-6124-7531 / 팩 스 02-6124-7539

- 우리 위원회는 따뜻하고 공정한 조사를 통해 유가족분들이 하루빨리 명예를 회복하고 합당한 예우를 받을 수 있도록 최선을 다하겠습니다.
 - 추가로 궁금하신 사항은 민원 상담전화(☎02-6124-7531)로 연락주시기 바랍니다. 감사합니다.

군(軍)에서 발생한 억울한 사망사고를 다시 조사합니다.



어떤 사건이든 신청해주세요

진정대상

◎ 1948.11.30. ~ 2018.9.13.
군(軍)에서 발생한 모든 사망사고

접수방법

◎ 이메일 접수 | truth2018@korea.kr
◎ 우편·방문 접수 | 서울시 중구 소공로 70,
포스트타워 A동 14층

신청서류

◎ 진정서, 개인정보 수집 및 활용동의서
* 기타 참고자료, 증거자료 등도 자유롭게 제출가능

전화상담

◎ 02-6124-7531



대통령소속
군사망사고진상규명위원회

2월의 독립운동가 조지 새넌 맥쿤 선생

(자료제공: 국가보훈처 공훈관리과 ☎ 044-202-5780)

국가보훈처(처장 박삼득)는 광복회, 독립기념관과 공동으로 조지 새넌 맥쿤(1873.12.15~ 1941. 12. 4) 선생을 2020년 2월의 독립운동가로 선정하였다고 밝혔다.

선생은 1873년 12월 15일 미국 펜실베이니아(Pennsylvania) 주에서 태어났다. 1905년 9월에 부인과 함께 내한하여 평양선교지부에 배치되어 숭실학교(崇實學校)에 선생으로 부임하면서 한국과의 인연이 시작되었다.

1909년 9월 평북 선천선교지부로 전임하여 중학교 과정인 신성학교(信聖學校) 교장을 맡게 되면서 본격적인 교육사업을 시작하였다. 1911년 10월 일제가 조작한 105인 사건으로 교장으로 있던 신성학교 학생과 교사들이 구속되고 본인도 105인 사건의 연루자로 알려지자, 이들의 석방과 공정한 재판을 위해 활동했다.

1919년 3·1만세운동이 일어나자 선생은 일제의 강경한 탄압 사실과 운동의 의의를 알리기 위해 직접 운동 내용을 적어 여행가는 외국인에게 편지로 맡겨 검열을 피해 미국 시카고에 있던 『컨티넨트(The Continent)』 잡지사로 보내 게재하게 하였다. 또한 3.1운동의 발판이 된 2.8 독립선언서 번역문을 오산학교 시절 인연으로 이광수의 부탁을 받아 교정해 주었고, 3.1운동의 주요 지도자로 활약한 세브란스 의전 학생인 김원벽(金元璧)을 만나 독립운동을 격려하는 등 3.1운동에 직간접적으로 많은 도움을 주었다.

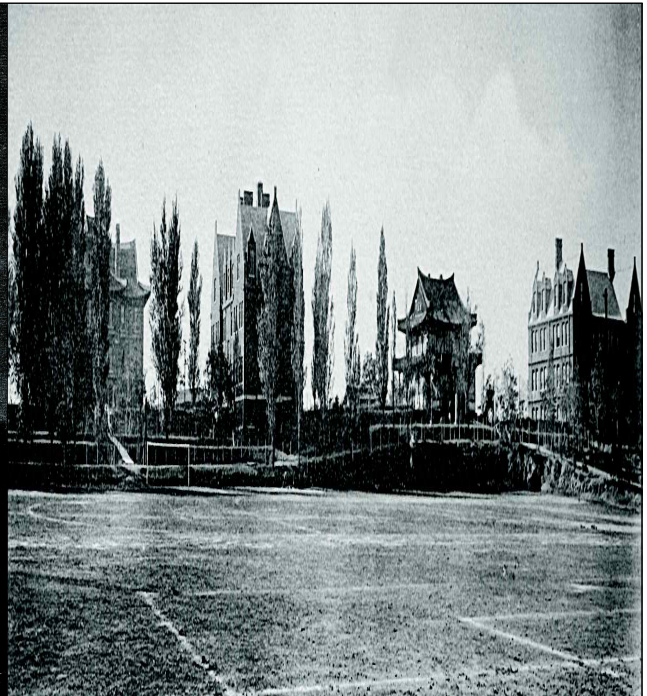
이런 선생의 활동에 일제는 지속적으로 감시와 탄압을 시작했고 결국 1921년 미국으로 돌아갈 수밖에 없었다. 1928년 다시 돌아와 평양 숭실전문학교와 숭실학교의 교장직을 겸임하였다. 1930년부터 일제는 모든 학교에 신사참배를 강요하기 시작했고 선생이 있는 숭실학교도 예외는 아니었다. 그러나 선생은 기독교 사목과 목적에 맞지 않는다면 계속 거부 의사를 표명하며 일제의 탄압에 맞섰다. 결국 1936년 1월 18일자로 기독교의 교리와 양심상 자신이 신사참배를 할 수 없을 뿐만 아니라 학생들에게도 참배를 시킬 수 없다고 최종 서면으로 답변함으로써 그날로 숭실학교장직과, 1월 20일 숭실전문학교장직 인가를 취소당했다. 같은 해 4월 선생은 안식년을 이유로 미국으로 돌아갔고 그 후에도 지속적으로 일본의 신사참배 강요에 대해 비판적인 입장에서 강연과 논설 등을 지속해 나갔다. 또한 재미 유학생 단체인 북미대한인학생회(The Korean Students League of North America) 자문위원을 맡아서 계속 독립운동에 대한 지원을 이어 나갔고 1941년 12월 4일 저녁 12시경 시카고 장로회병원에서 사망했다.

정부는 선생의 공훈을 기리어 1963년에 건국훈장 독립장을 추서하였다.

【 첨부 】 관련 이미지(송실대학교 한국기독교 박물관 제공)



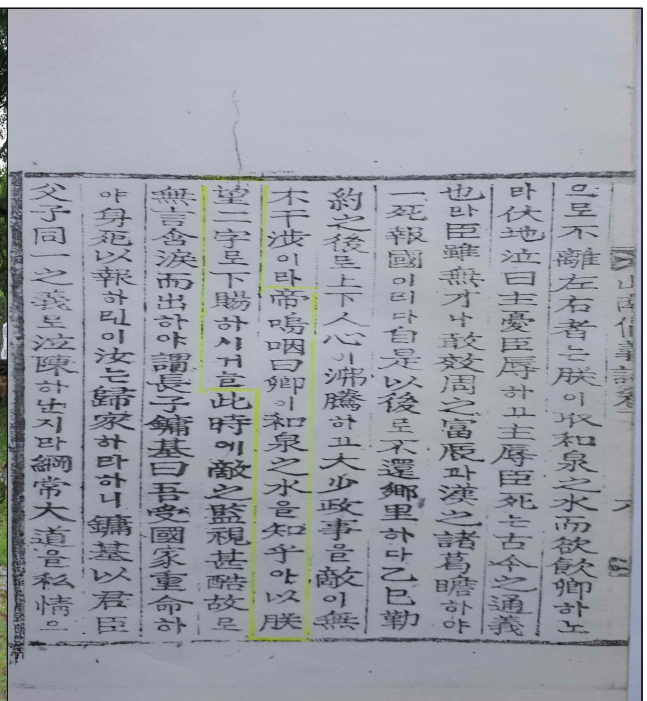
조지 새넌 맥쿤



1930년대 송실전문학교 전경



충효재



산남창의지

2월의 6·25전쟁영웅 김영국 육군 대위


(자료제공: 국가보훈처 제대군인정책과 ☎ 044-202-5712)

◆ 734고지를 기필코 사수하라 ◆

국가보훈처는 '김영국' 육군 대위를 2월의 6·25전쟁영웅으로 선정하였다.

- 김영국 대위는 6·25전쟁에서 중동부 산악지역 주요 전초진지인 김화지구 734고지에서 고립방어전투를 수행하던 중 6명의 적 사살과 기관총 1정을 탈취하며 응전하였으나 끝내 적탄을 맞고 장렬히 전사함
- 김영국 대위는 1928년 12월 1일 충청북도 진천군 진천읍 사석리에서 태어났다. 6·25전쟁이 발발하자 1950년 10월 9일 육군종합학교 제9기생으로 입교하여 군사교육과 훈련을 마치고 12월 9일 육군 소위로 임관한 후 제2사단 32연대에 배속되었다.
- 제2사단은 1951년 6월부터 적근산에서 김화동쪽에 이르는 산악지대에서 방어작전 및 전방에 대한 수색작전을 펼쳤다. 1951년 8월 2일부터 8일까지 치열한 공방 끝에 주요 고지인 734고지를 확보한 후, 제2사단은 32연대에 진지를 인수하여 방어하도록 하였고, 김영국 중위가 지휘하는 7중대는 연대 수색중대와 함께 734고지 전진거점을 전담하며 적의 공세에 대비해 나갔다.
- 1951년 9월 1일 중공군 제80사단 239연대가 734고지를 빼앗기 위해 총공격을 개시해오자, 2대대장은 각 중대에 현진지의 중요성을 재강조하고, 특히 전진기지를 전담하고 있는 7중대장 김영국 중위에게 어떠한 상황이 전개되더라도 기필코 734고지를 고수하라는 지시를 내렸다.

- 중대는 대대 규모의 병력에 대항하여 결사적으로 항전을 하였으나, 적군의 수에 이기지 못하고 고지의 9부 능선까지 밀리며 백병전이 펼쳐졌다. 김영국 중위는 직접 적진으로 뛰어 들어 6명의 적을 사살하고 기관총 1정을 탈취하며 응전하는 전공을 세웠으나, 끝내 적의 흉탄에 장렬히 전사하였다.
- 중대원 대다수가 고지에서 전사하였으나 중대의 잔여병력은 곳곳에서 거점을 사수하였고, 9월 9일 오전 6중대의 역습으로 734고지의 재탈환에 성공하였다.
- 김영국 중위와 7중대의 분전으로 734고지를 사수 할 수 있었으며, 이 전공으로 김영국 중위와 7중대에 이승만 대통령과 트루먼 미대통령, 유엔군사령관과 미 제9군단장의 표창이 수여되었다. 그리고 김영국 중위는 육군 대위로 1계급 추서되었고, 1951년 을지무공훈장과 화랑무공훈장을 수여받았다.

	<p style="text-align: center;">김영국 육군 대위 (1928.12.1. ~ 1951.9.2.) 상훈 : 을지무공훈장('51) 화랑무공훈장('51 2회)</p>
---	---

※ 고인의 사진을 구할 수 없어 「육군역사사진집」 1권 및 「사진으로 읽는 한국전쟁」에 수록된 고지점령에 성공한 아군의 사진을 일러스트로 표현

2월의 현충인물 김동빈 장군

(자료제공: 국가보훈처 국립대전현충원 현충과 ☎ 042-820-7062)

- 국립대전현충원(원장 임성현)은 2020년 2월의 현충인물로 6.25전쟁 영웅으로 태극무공훈장을 받은 '김동빈(1923. 3. 22~2002. 2. 1.) 장군'을 선정했다.
- 김동빈 장군은 1923년 함경북도 길주에서 태어나 만주의 용정중학을 졸업하고 해방 후 국방경비사관학교 제1기로 군에 입문하였다.
- 북한군의 기습남침으로 시작된 6.25전쟁에 참여한 김동빈 장군은 11연대 장으로서 과감한 지휘와 최후의 벼랑 끝 전술을 내세워 수적열세에도 불구하고 다부동전투, 영천전투에서 혁혁한 공을 세웠다. 또한 1950년 8월 3일 해평리 작전에서는 북한군의 2개 사단 절반을 무찌르는 큰 공을 세우기도 했다.
- 국방부 군수차관보를 끝으로 1967년 7월 31일 예비역 중장으로 편입된 그는 대한준설공사(현 한진중공업(주))의 초대사장으로 임명되어 탁월한 경영 능력도 보여주었다.
- 한국전쟁의 모든 순간을 안고 있는 그는 2002년 80세를 일기로 세상을 떠났다. 정부는 이러한 공을 인정하여 1953년 8월 27일 김동빈 장군에게 군 최고의 훈장인 태극무공훈장을 수여하였으며, 현재 그는 국립대전현충원 장군 제1묘역 12호에 안장되어 있다.



김동빈 장군
(1923.3.22.~2002.2.1.)

2월의 호국인물 천춘식 삼등병조

(자료제공: 전쟁기념관 기획부 기획홍보팀 ☎ 02-709-3108)

전쟁기념관은 6.25전쟁 당시 안동지구 전투에서 큰 전공을 세우고 산화한 천춘식(1929.11.13.~1951.4.25.) 해병 삼등병조를 2020년 ‘2월의 호국인물’로 선정, 발표했다.

천춘식 해병 삼등병조는 1929년 서울시 용산구 효창동에서 태어났다. 1949년 7월 해군 14기로 입대하여 해군에서 교육을 받았으나, 도중에 새롭게 창설된 해병대로 편입되어 해병대 2기 신병으로 훈련받았다.

1950년 6·25전쟁이 발발하자 그는 해병 독립 5대대 소속 분대장으로 안동-영덕 이남지역의 북한군 게릴라 소탕 작전에 참여하여 후방지역의 안정화에 기여했다. 특히 남한 지역에 흩어진 북한군 패잔병이 1951년 중공군의 정월 공세에 힘입어 후방 지역의 시설과 도로를 위협하자, 해병 독립 5대대는 2월 1일의성군 일대에서 적을 포착하고 옥산면 일대에서 적 250여 명을 포위하고 일제히 공격했다. 이 때 천춘식 삼등병조는 소대의 선두에서 1분대를 진두지휘하여 30여 명의 적을 사살하고 11명을 생포하는 등 큰 타격을 입혔다.

이 전투 후에 해병 독립 제5대대는 영주, 예천을 거치며 후방 안정화 작전을 이어나갔다. 1951년 2월 16일 김포지역에 도착하여 게릴라 소탕 작전과 전방 개풍지역의 정찰 임무를 계속 수행하던 중, 같은 해 4월 25일 김포지구에서 중공군의 5차 공세에 따른 지연 철수작전 도중에 전사하였다.

고(故) 천춘식 해병 삼등병조는 당시 분대장으로서 결사적으로 대항하는 적에게 맞서서 위협을 무릅쓰고 진두에서 공격하는 책임감 있는 군인의 표상을 보여주었다. 정부는 이러한 그의 공적을 기려 1952년 12월 충무무공훈장을 추서하였다.

2월 9일(목 14:00) 전쟁기념관 호국추모실에서는 유가족 및 육군 주요인사가 참석한 가운데 고인을 추모하는 현양행사가 거행된다.