

# 제3차 전국 무역항 기본계획 수정계획(인천항) 전략 환경영향평가서 [ 초안 ]

2016. 2

# 제1장 계획의 개요

## 1.1 계획의 배경 및 목적

### 가. 계획 목적

- 본 계획은 「제3차(2011~2020) 전국항만 기본계획(무역항)」에 이어 기간경과에 따른 국내·외 해운항만 환경변화를 고려, 「항만법」에 의한 5년 단위 「제3차(2016~2020) 전국항만 기본계획 수정계획(무역항)」을 수립하는데 본 계획의 목적이 있다.

#### 인천항

- 20세기를 대비한 미래지향적, 고객 중심형 종합항만으로 개발하여 환황해권 국제물류네트워크 중심지 구축
- 수도권 정비계획과의 조화를 이루고, 도시기능과의 조화 및 친수시설 조성을 통해 지역기반산업의 육성과 경제활력을 위한 항만으로 개발

### 나. 계획의 필요성

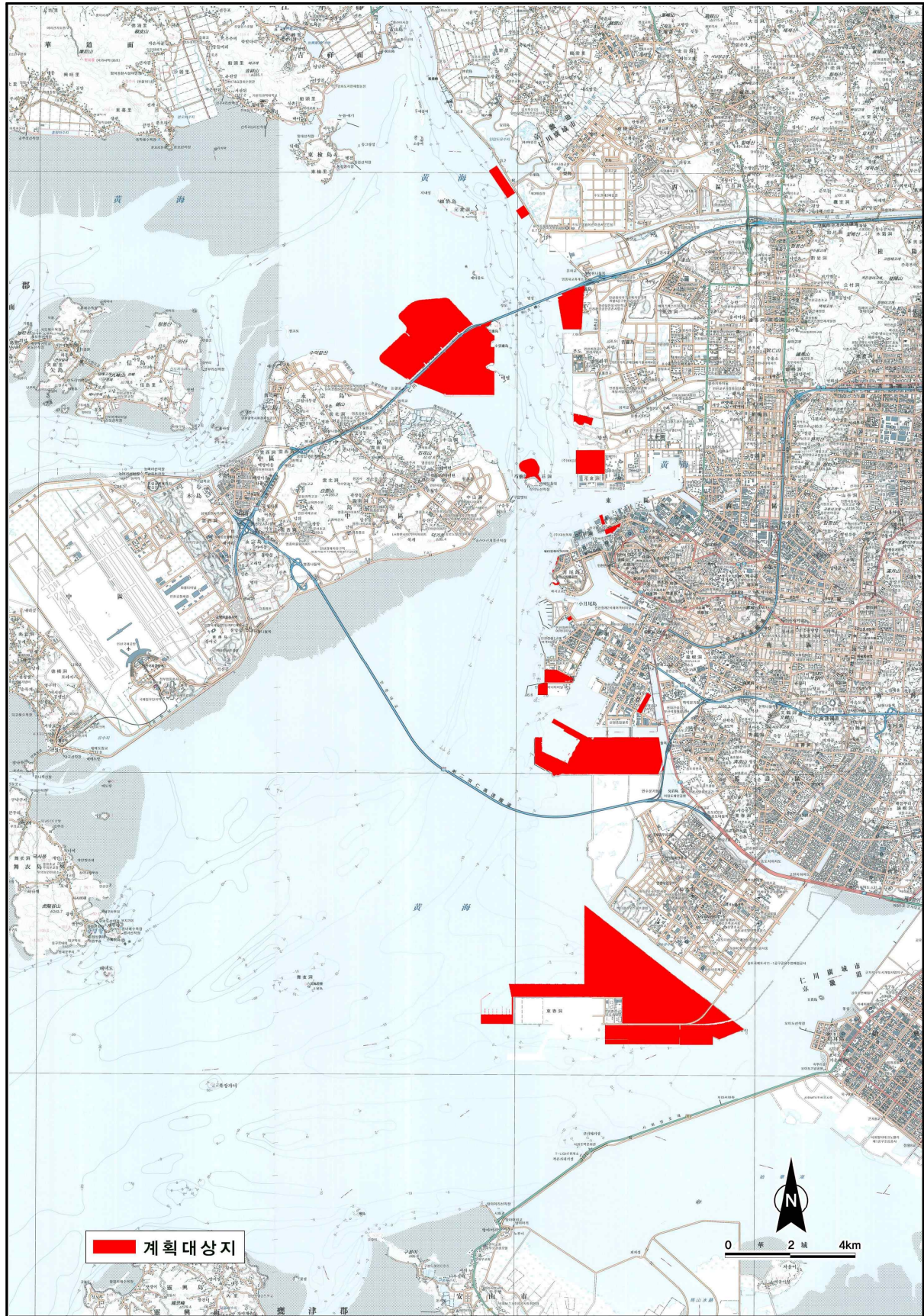
- 동북아 물류중심 항만구현을 위해서는 항만을 둘러싼 대내외 항만환경변화에 탄력적으로 대처할 필요성이 대두되고 있으며, 변화여건을 고려한 항만개발방향 정립, 항만공간 및 항만시설의 다목적 활용과 지속가능한 발전기반 마련이 요구되고 있다.

#### 인천항

- ① 홍콩, 상해, 싱가포르 등 주변 대형 경쟁항만의 Hub & Spoke 운항전략에 대비
- ② 대형중심항만이 커버하기 힘든 동북아지역 물류를 담당하기 위한 환황해권 중심항만으로서의 역할을 정립함으로써 환황해권 최고의 교류중심 거점항만(Hub Port)으로 성장
- ③ 수도권 지역 항만물동량의 지속적인 증가로 항만시설 부족현상 심화가 예상되어 환황해권 거점항만으로서의 인천신항 개발 필요성 대두

### 다. 개발방향

- 중심항만으로서의 역할 정립 및 종합적인 항만인프라시설의 구축
- 항만기능과 도시기능의 조화를 통한 친환경 항만 구축
- 효율적인 네트워크 구축
- 인천공항과 연계한 항만클러스터 구축



(그림 1.1-1) 계획대상지 위치도

## 1.2 전략환경영향평가 실시근거

### 가. 항만기본계획(변경) 수립

- 본 계획은 「항만법」 제7조(항만기본계획의 변경 등) 1항에 따라 항만기본계획이 수립된 날로부터 5년마다 그 타당성을 검토하고 필요시 항만기본계획을 변경하는 「제3차 전국 항만기본계획 수정계획(2016~2020)」으로 해양수산부장관은 항만기본계획을 변경하려면 관계 행정기관의 장 및 관계 시·도지사(이하 "시·도지사"라 한다)와 협의하여야 한다.

〈표 1.2-1〉 항만기본계획 수립 법적근거

구 분	내 용
항만법	<b>제5조(항만기본계획의 수립)</b> ① 해양수산부장관은 항만의 개발을 촉진하고 항만을 효율적으로 운영하기 위하여 항만기본계획을 10년 단위로 수립하여야 한다. ② 해양수산부장관은 제1항에 따른 항만기본계획을 수립하려면 관계 중앙행정기관의 장 및 관계 특별시장·광역시장·도지사·특별자치도지사(이하 "시·도지사"라 한다)와 협의한 후 중앙심의회(이하 "심의회"라 한다)의 심의를 거쳐야 한다.
	<b>제7조(항만기본계획의 변경 등)</b> ① 해양수산부장관은 <u>항만기본계획이 수립된 날부터 5년마다 그 타당성을 검토하여야 하며 필요한 경우 항만기본계획을 변경할 수 있다.</u> ② 제1항에도 불구하고 해양수산부장관은 급격한 경제상황의 변동 등으로 항만기본계획을 변경할 필요가 있을 경우에는 항만기본계획을 변경할 수 있다. ③ 제1항 및 제2항에 따른 항만기본계획의 변경은 제5조제2항을 준용한다. 다만, 대통령령으로 정하는 경미한 사항을 변경하는 경우에는 그러하지 아니하다.
	<b>제8조(항만기본계획의 고시)</b> 해양수산부장관은 제5조와 제7조에 따라 항만기본계획을 수립하거나 변경한 경우에는 해양수산부령으로 정하는 바에 따라 이를 고시하여야 한다.

### 나. 공유수면매립기본계획 수립 및 변경 의제사항

- 「항만법」 제85조제2항에 따라 항만기본계획을 수립하거나 변경하여 고시한 경우, 그 범위에서 「공유수면 관리 및 매립에 관한 법률」 제22조 및 제27조에 따른 공유수면매립기본계획을 수립하거나 변경하여 고시한 것으로 본다.

〈표 1.2-2〉 「공유수면 관리 및 매립에 관한 법률」과의 관계

구 분	내 용
항만법	<b>제85조 (관련 인가·허가 등의 의제)</b> ② 제5조부터 제8조까지의 규정에 따라 <u>항만기본계획을 수립하거나 변경하여 고시한 경우와 제54조 및 제55조에 따라 재개발사업계획을 수립 또는 변경하여 고시한 경우에는 그 범위에서 「공유수면 관리 및 매립에 관한 법률」 제22조 및 제27조에 따른 공유수면매립기본계획을 수립하거나 변경하여 같은 법 제26조에 따라 고시한 것으로 보며, 「산업입지 및 개발에 관한 법률」 제6조, 제7조, 제7조의2 및 제8조에 따른 산업단지를 지정하거나 변경하여 같은 법 제7조의4 및 제8조에 따라 고시한 것으로 본다.</u>

#### 다. 전략환경영향평가(재협의) 실시근거

- 본 계획은 2011년 6월 29일에 환경부와 「제3차(2011~2020) 전국 항만기본계획(무역항)」에 대한 사전환경성검토서 협의(국토환경평가과-1819)를 완료하고, 2011년 7월 29일에 고시된 「제3차 (2011~2020) 항만기본계획(국토해양부고시 제2011-402호)」 대상항만 중 인천항에 대한 항만 기본계획을 변경하기 위한 계획이다.
- 본 「제3차 전국 무역항 기본계획 수정계획」에 따른 항만기본계획(변경) 규모는 당초 협의한 계획면적 6,520,894㎡보다 약 45.2%(신규 계획면적 증가 : 2,952,848㎡) 증가한 9,425,142㎡로 「환경영향평가법」 제20조 및 같은 법 시행령 제28조제1항에 따라 전략환경영향평가 재협의 대상(30%이상 증가)에 해당되며, 「환경영향평가법」 제8조에 따른 환경영향평가협의회, 제13조에 따른 주민의견수렴, 제16조에 따른 환경부 협의 등의 절차를 이행할 계획이다.

〈표 1.2-3〉 전략환경영향평가(재협의) 실시근거

구 분	내 용
환경영향평가법	<b>제20조(재협의)</b> 개발기본계획을 수립하는 행정기관의 장은 제16조부터 제18조까지의 규정에 따라 협의한 개발기본계획을 변경하는 경우로서 다음 각 호의 어느 하나에 해당하는 경우에는 제11조부터 제19조까지의 규정에 따라 전략환경영향평가를 다시 하여야 한다. <ol style="list-style-type: none"> <li>1. <u>개발기본계획 대상지역을 대통령령으로 정하는 일정 규모 이상으로 증가</u>시키는 경우</li> <li>2. 협의 내용에서 원형대로 보전하거나 제외하도록 한 지역을 대통령령으로 정하는 규모 이상으로 개발하거나 그 위치를 변경하는 경우</li> </ol>
환경영향평가법 시행령	<b>제28조(재협의 대상)</b> ① 법 제20조에 따라 전략환경영향평가를 다시 하여야 하는 경우는 다음 각 호와 같다. <ol style="list-style-type: none"> <li>1. 법 제18조에 따라 <u>협의 내용에 반영된 규모보다 30퍼센트 이상 증가</u>하는 경우(누적된 변경으로 증가한 규모가 법 제18조에 따른 협의 및 법 제20조에 따른 재협의를 반영된 규모보다 30퍼센트 이상인 경우를 포함한다). 다만, 별표 2 제2호가목1), 마목2) 및 사목2)의 개발기본계획이 법 제11조에 따라 결정된 평가항목별 영향을 받게 되는 지역 중 최소 지역범위에서 증가하는 경우는 제외한다.</li> </ol>

〈표 1.2-4〉 전략환경영향평가 대상계획 및 협의요청시기

구 분	개발기본계획의 종류	협의 요청시기
라. 항만의 건설	5) 「항만법」 제5조에 따른 항만기본계획	「항만법」 제5조제2항에 따라 해양수산부장관이 관계 중앙행정기관의 장과 협의하는 때
차. 개간·공유수면 매립	「공유수면 관리 및 매립에 관한 법률」 제22조에 따른 공유수면매립 기본계획	「공유수면 관리 및 매립에 관한 법률」 제22조제3항에 따라 해양수산부장관이 관계 중앙행정기관의 장과 협의하는 때

자료 : 「환경영향평가법」 시행령 [별표2]



### 1.3 계획의 추진경위 및 향후계획

#### 가. 항만기본계획변경 수립권자 : 해양수산부

#### 나. 추진경위

- 1883. 1. 1 : 개항(제물포항-고종20년)
- 1911 ~ 1923 : 제1선거 건설
- 1966 ~ 1974 : 인천항 선거 준공
- 1973 : 컨테이너 부두 완공
- 1978 : 화물보관 상옥 9동 신축
- 1982 : 양곡 전용 싸이로 완공
- 1983 : 제2부두 준공
- 1985 : 제8부두 완공, 제1부두 증설
- 1990 : 5만톤급 갑문 1기 증설, 연안항구 완공
- 1993. 6 : 제5부두 완공
- 1995. 4 : 「제1차(1995~2001) 전국무역항 기본계획」 고시
- 1995. 12 : 제6부두 준공
- 1996. 2 : 인천 남항 제2준설토 투기장 축조공사 환경영향평가 협의
- 1997. 07. 15 : 인천북항 개발사업에 따른 환경영향평가서 협의
- 1998 : 국제여객부두 증설공사 준공
- 1988. 11. 17 : 인천남항 정비 및 기타공사 환경영향평가 협의
- 1999. 10 : 인천 남항 매립지 조성사업 환경영향평가 협의
- 2000. 10 : 제1국제여객터미널 개장
- 2000. 11. 22 : 인천남항 컨테이너부두 건설공사 실시계획 승인
- 2001. 8 : 남항 컨테이너 부두 착공
- 2001. 12 : 카페리부두 1선석 완공
- 2001. 12 : 「제2차(2002~2011) 전국무역항 기본계획」 고시
- 2002. 4 : 제2국제여객터미널 개장
- 2002. 7. 2 : 인천항 제3준설토 투기장 건설사업 환경영향평가 협의
- 2004. 5. 31 : 인천남항 컨테이너부두 건설공사 실시계획 변경 승인
- 2006. 5. 9 : 인천 컨테이너부두 건설공사(2단계) 실시계획 승인
- 2006. 12 : 「제2차(2006~2011) 전국무역항 기본계획 수정계획」 고시
- 2006. 12. 27 : 인천항 항만배후단지 지정 고시(해양수산부 고시 제2006-95호)

- 2007. 1 : 인천 남항 제2준설토 투기장 축조공사 환경영향평가 협의내용변경
- 2007. 4. 30 : 인천신항 예정지역지정에 따른 사전환경성검토 협의
- 2007. 10. 4 : 인천신항 건설사업 환경영향평가 협의
- 2008. 11. 27 : 송도지역 공유수면 매립사업(6, 8공구) 재협의 협의
- 2009. 1. 13 : 송도 11공구 공유수면매립사업 사전환경성검토 협의
- 2009. 3. 9 : 인천항 항만배후단지 변경 고시(국토해양부 고시 제2009-110호)
- 2009. 3. 26 : 송도 11공구 공유수면매립사업 공유수면매립기본계획 반영고시  
(국토해양부고시 제2009-130호)
- 2009. 6 : 인천북항 투기장 부지조성사업 환경영향평가 협의
- 2009. 10. 8 : 인천항 기본계획 변경 고시(국제여객부두)(국토해양부고시 제2009-986호)
- 2009. 12. 18 : 경인 아라뱃길 접근항로 개설 항만기본계획 변경 사전환경검토 협의
- 2009. 12. 28 : 인천항 기본계획 수정계획 변경 고시(국토해양부고시 제2009-1330호)
- 2010. 10. 12 : 인천항 신규 준설토 투기장 항만기본계획(변경) 사전환경성검토 협의
- 2011. 6. 29 : 「제3차(2011~2020) 전국 무역항 기본계획 사전환경성검토」 협의완료  
(환경부 국토환경평가과-1819)
- 2011. 7. 29 : 「제3차(2011~2020) 전국 무역항 기본계획」 고시(국토해양부 고시 제2011-402호)
- 2012. 10. 9 : 인천항 기본계획 변경 고시(국토해양부고시 제2012-707호)
- 2013. 4. 30 : 영종도2단계 준설토투기장 호안축조사업 환경영향평가 협의
- 2013. 11. 5 : 인천남항 국제여객부두 건설사업 환경영향평가 재협의
- 2014. 1. 28 : 아암물류2단지(제3투기장) 부지조성사업 환경영향평가 협의
- 2014. 6. 18 : 항만 기본계획 변경 고시(인천항 등 11개항)(해양수산부고시 제2014-67호)
- 2014. 11. 6 : 인천항 기본계획 변경 고시(해양수산부고시 제2014-120호)
- 2014. 7 : 제3차 전국 무역항 기본계획 수정계획 수립용역 착수
- 2015. 5 : 제3차 전국 무역항 기본계획 수정계획 전략환경영향평가용역 착수
- 2015. 11 : 전략환경영향평가협의회 심의
- 2015. 12 : 전략환경영향평가항목 등의 결정내용 공개
- 2015. 11. 04~11. 20(17일간) : 제3차 전국 무역항 기본계획 수정계획 전략환경영향평가협의회  
서면심의 개최【항만정책과-3606】
- 2015. 12. 09~12. 22(14일간) : 전략환경영향평가항목 등의 결정내용 공고  
(해양수산부 공고 제2015-745호)

## 다. 향후계획

- 전략환경영향평가서 초안 제출
- 전략환경영향평가서 초안 공람 및 설명회 개최
- 주민의견 수렴결과 및 반영여부 공개
- 전략환경영향평가 협의
- 제3차 전국무역항 기본계획 수정계획 고시

## 1.4 계획의 내용

가. 계 획 명 : 제3차 전국 무역항 기본계획 수정계획(인천항)

나. 계획 수립기관 : 해양수산부

다. 협 의 기 관 : 환경부

라. 계획의 범위

### 1) 시간적 범위

- 기준년도 : 2016년
- 목표연도 : 2020년

### 2) 공간적 범위

- 인천광역시 인천항 일원

마. 계획의 규모

〈표 1.4-1〉 항만기본계획 수정계획(안)

구 분	전체 계획 규모		협의규모				
			당초 <sup>1)</sup>	금회		전체 <sup>4)</sup>	증가율
	당초	금회		변경 <sup>2)</sup>	신규추가 <sup>3)</sup>		
계획면적 (㎡)	22,603,269	25,507,173	6,520,894	-	2,952,848	9,425,142	45.2%
외곽시설 (m)	29,787	36,537	12,388	-	6,750	19,138	-
계류시설 (m)	8,520	8,960	2,760	-	440	3,200	-
매립면적 (㎡)	19,275,309	21,900,429	6,383,664	-	2,673,720	9,008,784	41.9%
도로 (교량포함)	도로 1식(남청래C 연결도로(520m→940m), 청라투기장 진입도로(420m), 북성포구 진입도로(275m))						
기타	준설 및 매립 1식, 돌핀 1식(북항 유류부두)						

- 주) 1. 협의규모 중 당초 : 제3차 전국 무역항 기본계획 사전환경성검토 협의규모  
 2. 협의규모 중 금회의 변경 : 제3차 전국 무역항 기본계획 사전환경성검토 협의 이후 협의변경(해당사항 없음)  
 3. 협의규모 중 금회의 신규추가 : 제3차 전국 무역항 기본계획 수정계획 수요반영 규모  
 4. 협의규모 중 전체 : 제3차 전국 무역항 기본계획 수정계획(인천항) 전략환경영향평가 협의대상규모  
 5. 증가율 : 당초 협의대상 규모 대비 신규추가에 의한 증가율임  
 6. 매립면적 : 매립완료 후 상부 조성계획을 수립하는 항만배후단지(북항, 남항), 항만시설용부지(남항)은 제외함



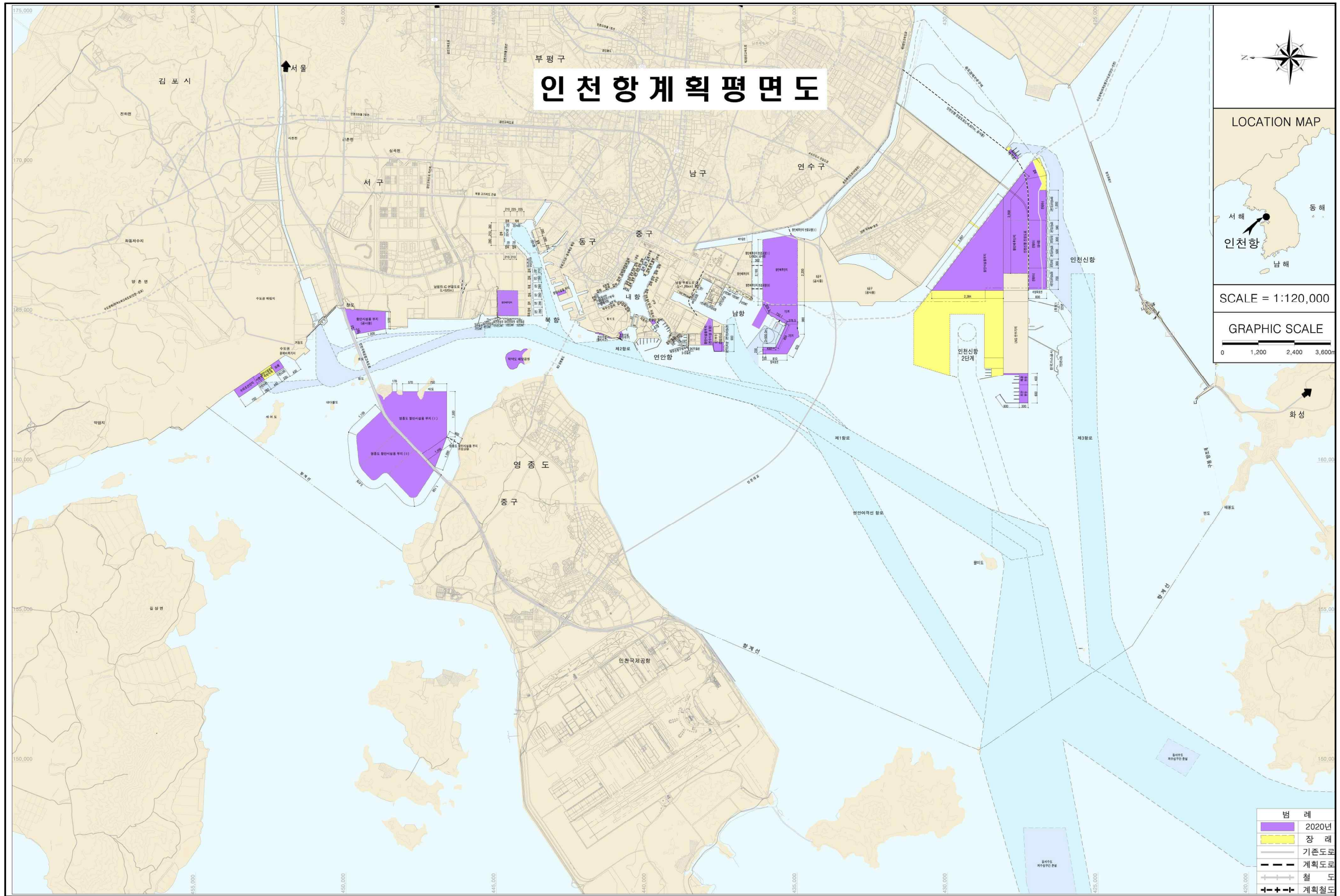
〈표 1.4-2〉 인천항 개발계획 규모

구		분	계획규모		협의규모			비 고	도면	
			당초	금회	당초	금회				전체
						변경	신규추가			
외 곽 시 설	합 계		29,787m	36,537m	12,388m	-	6,750m	19,138m	-	-
	북항	항만시설용부지(Ⅱ)	6,868m	6,868m	6,868m	-	-	6,868m	평가협의(공사중)	④
		경인아라뱃길접근 항로 및 항만부지	1,800m	1,800m	-	-	-	-	공사완료 (준공전)	⑥
		작약도해양공원	2,000m	2,000m	2,000m	-	-	2,000m	-	⑦
		만석동 항만시설용부지	110m	110m	110m	-	-	110m	-	⑧
		십자굴	-	160m	-	-	160m	160m	신규	⑩
	남항	국제여객/크루즈부두	2,610m	3,200m	2,610m	-	590m	3,200m	신규	⑱
	신항	항만시설용부지	6,281m	6,281m	-	-	-	-	-	⑲
		항만배후단지(1단계)	3,958m	3,958m	-	-	-	-	착공예정 (2017)	㉔
		항만배후부지	5,360m	5,360m	-	-	-	-	-	㉒
		해경/보안부두	800m	800m	800m	-	-	800m	보안부두 방파제	㉕
		항만시설용부지	-	6,000m	-	-	6,000m	6,000m	신규	㉖
계 류 시 설	합 계		8,520m	8,960m	2,760m	-	440m	3,200m	-	
	거 침 도	수리조선단지	750m	750m	-	-	-	-	-	①
		시멘트부두	280m	280m	280m	-	-	280m	-	②
		모래부두	330m	330m	330m	-	-	330m	-	③
	북항	유류부두	-	돌핀 1식	-	돌핀 1식	-	돌핀 1식	2만DWT×1선석 착공(2015)	㉗
	남항	연안부두물양장	120m	120m	120m	-	-	120m	-	⑬
		컨테이너(ⅠCT)	300m	300m	-	-	-	-	-	⑯
		유선부두	750m	750m	750m	-	-	750m	-	⑰
		국제여객/크루즈부두	1,280m	1,720m	1,280m	-	440m	1,720m	신규	⑱
	신항	관리부두(1단계)	410m	410m	-	-	-	-	준공	㉑
		컨테이너(Ⅰ-1)	1,600m	1,600m	-	-	-	-	준공예정 (2016)	㉓
		컨테이너(Ⅰ-2)	1,700m	1,700m	-	-	-	-	장래계획 (일부 착공예정 (2018))	㉔
		해경/보안부두	1,000m	1,000m	1,000m	-	-	1,000m	-	㉕
		준설 및 매립		1식	1식	1식	-	-	1식	-
	도 로		1식	1식	1식	-	-	1식	-	
기 타	영종도 항만시설용부지(Ⅰ) 진입교량		460m	460m	460m	-	-	460m	-	㉘
	남청라 IC 연결도로		520m	520m	520m	-	420m	940m	신규	㉙
	청라투기장 진입도로		-	420m	-	-	420m	420m	신규	㉚
	북성포구 진입도로		-	275m	-	275m	-	275m	공사중	㉛
	항만배후단지 연결교량(Ⅰ)		362m	362m	-	-	-	-	준공	㉜
	항만배후단지 연결교량(Ⅱ, Ⅲ)		700m	700m	700m	-	-	700m	공사중	㉝
	남항우회도로		1.26km	1.26km	1.26km	-	-	1.26km	-	㉞
	인천신항 진입도로		6.82km	6.82km	-	-	-	-	준공(2015) (교량 포함)	㉟

〈표 1.4-2〉 계 속

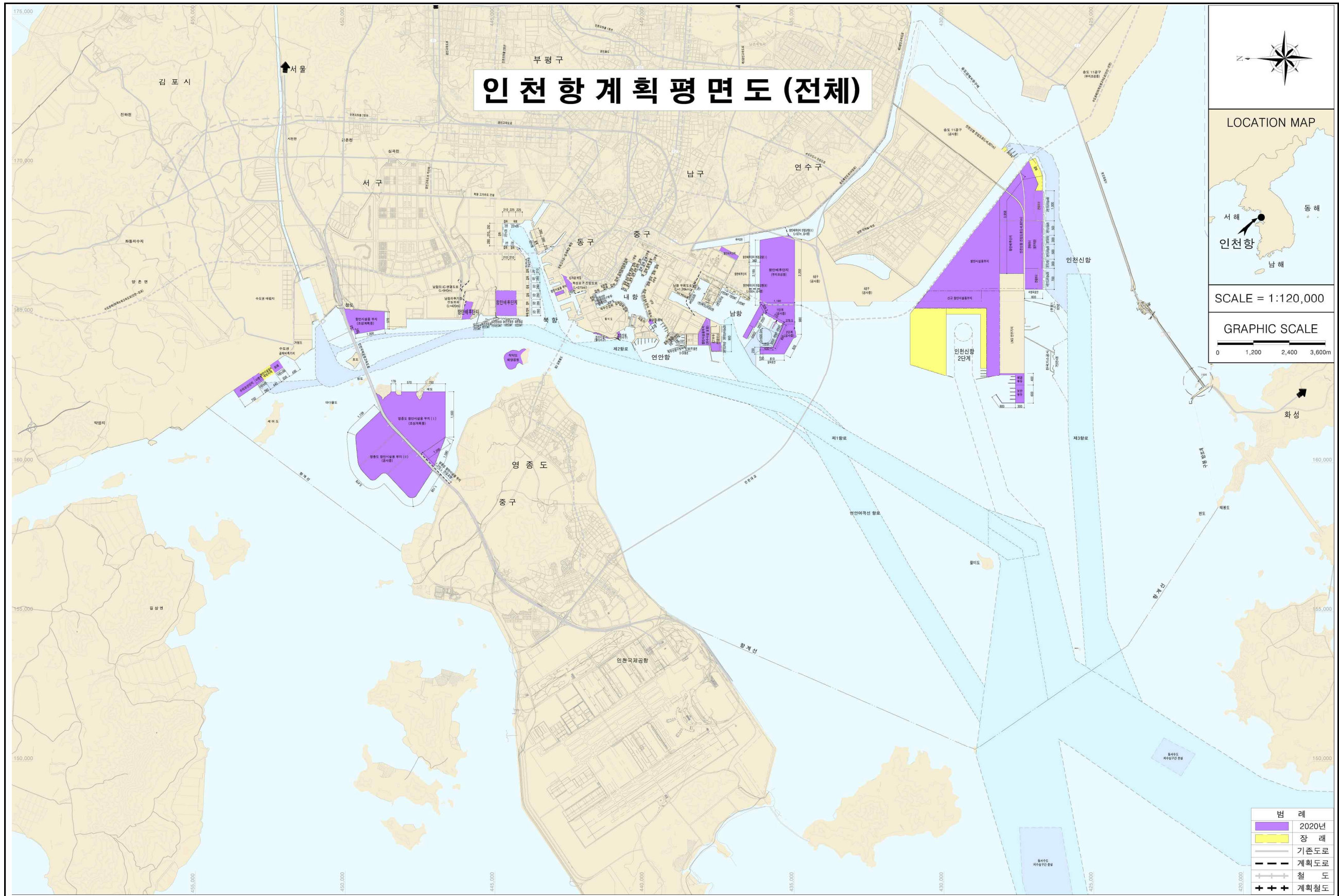
구	분	계획규모		협의규모				비 고	도 면	
		당초	금회	당초	금회		전체			
					변경	신규추가				
부지 조성	합 계		22,603,269㎡	25,507,173㎡	6,520,894㎡	-	2,952,848㎡	9,425,142㎡	-	
	거 침 도	수리조선단지	225,000㎡	225,000㎡	-	-	-	-	-	①
		시멘트부두	84,000㎡	84,000㎡	84,000㎡	-	-	84,000㎡	-	②
		모래부두	100,650㎡	100,650㎡	100,650㎡	-	-	100,650㎡	-	③
		북항	항만시설용부지(Ⅱ)	4,163,000㎡	4,163,000㎡	4,163,000㎡	-	-	4,163,000㎡	평가협의(공사중)
		항만시설용부지(Ⅰ)	3,150,000㎡	3,150,000㎡	-	-	-	-	준공	⑤
		경인아라뱃길접근 항로 및 항만부지	851,000㎡	851,000㎡	-	-	-	-	공사완료 (준공전)	⑥
		작약도해양공원	300,000㎡	300,000㎡	300,000㎡	-	-	300,000㎡	-	⑦
		만석동 항만시설용부지	33,000㎡	33,000㎡	33,000㎡	-	-	33,000㎡	-	⑧
		항만배후단지	565,000㎡	741,844㎡	-	-	177,188㎡	177,188㎡	신규 (부지조성완료)	⑨
		십자굴	-	76,720㎡	-	-	76,720㎡	76,720㎡	신규	⑩
	내항	월미도친수시설	15,200㎡	15,200㎡	15,200㎡	-	-	15,200㎡	-	⑪
		갑문지구친수시설	9,000㎡	9,000㎡	9,000㎡	-	-	9,000㎡	공사완료	⑫
	남항	연안부두물양장	17,714㎡	17,714㎡	17,714㎡	-	-	17,714㎡	-	⑬
		항만배후단지	2,625,730㎡	2,727,670㎡	-	-	101,940㎡	101,940㎡	신규 (부지조성완료)	⑭
		항만시설용부지	137,230㎡	137,230㎡	137,230㎡	-	-	137,230㎡	기존 석탄부두 야적장에서 용도변경 (친수시설 포함)	⑮
		컨테이너(ⅠCT)	106,400㎡	106,400㎡	-	-	-	-	-	⑯
		유선부두	186,600㎡	138,000㎡	138,000㎡	-	-	138,000㎡	-	⑰
		국제여객/크루즈부두	1,140,000㎡	1,206,000㎡	1,140,000㎡	-	66,000㎡	1,206,000㎡	신규	⑱
		항만시설용부지	3,676,000㎡	3,676,000㎡	-	-	-	-	-	⑲
		항만배후단지	2,498,000㎡	2,498,000㎡	-	-	-	-	착공예정(2017)	⑳
	신항	관리부두(1단계)	48,100㎡	48,100㎡	-	-	-	-	준공	㉑
		항만배후부지	1,670,200㎡	1,670,200㎡	-	-	-	-	공사중	㉒
		컨테이너(Ⅰ-1)	302,000㎡	302,000㎡	-	-	-	-	준공예정(2016)	㉓
		컨테이너(Ⅰ-2)	364,945㎡	364,945㎡	-	-	-	-	장래계획 (일부 착공예정 (2018))	㉔
		해경/보안부두	334,500㎡	334,500㎡	334,500㎡	-	-	334,500㎡	-	㉕
		항만시설용부지	-	2,531,000㎡	-	-	2,531,000㎡	2,531,000㎡	신규	㉖

- 주) 1. 제3차 전국 무역항 기본계획 사전환경성검토(2011.6) 이전의 사전환경성검토 협의, 항만배후단지 개발계획 고시, 환경영향평가 협의 및 실시계획 승인이 완료된 ①거침도 수리조선단지, ⑤항만시설용부지(Ⅰ), ⑥경인아라뱃길접근항로 및 항만부지, ⑯컨테이너(ⅠCT), ⑱항만시설용부지, ㉑항만배후단지, ㉒관리부두(1단계), ㉓항만배후부지, ㉔컨테이너(Ⅰ-1), ㉕컨테이너(Ⅰ-2)는 금회 전략환경영향평가대상에서 제외함
2. ④항만시설용부지(Ⅱ)의 경우 제3차(2011~2020) 항만기본계획 수립 후 「영종도2단계 준설토투기장 호안축조사업」으로 환경영향평가협의를 득하여 협의규모(당초)에 포함시킴(한강유역환경청 환경평가과-3165호, 2013.04.30)
3. ⑨북항 항만배후단지의 경우 기협의 후 부지조성은 완료되었으며, 「제2차(2012~2020) 항만배후단지개발 종합계획 및 인천항 항만배후단지 개발계획 변경고시(해양수산부 고시 제2014-163호)」에 따라 상부조성계획이 금회 협의규모에 포함됨
4. ⑮항만시설용부지의 경우 기존에 석탄부두 야적장으로 활용되고 있었으나, 석탄부두 이전에 따라 항만시설부지(친수시설 포함)로 당초 항만기본계획 수립시 용도만 변경하는 것으로 계획하였음(매립으로 인한 해양환경의 변화는 없음)
5. ⑱국제여객/크루즈부두 제3차(2011~2020)의 당초 협의규모는 항만기본계획 수립 후 「인천남항 국제여객부두 건설사업」으로 환경영향평가 재협의를 득한 규모임(한강유역환경청 환경평가과-7896호, 2013.11.05)



(그림 1.4-1) 제3차 전국 무역항 기본계획(인천항) 계획평면도(당초)





(그림 1.4-2) 제3차 전국 무역항 기본계획 수정계획(인천항) 계획평면도(변경)

## 제2장 지역개황

〈표 2-1〉 환경관련 보전지역·지구 지정 현황

보호구역 명칭	근거법령	지정 현황
습지보호지역 및 습지주변 관리지역	습지보전법 제8조	○습지보호지역 3개소, 람사르습지 2개소가 지정되어 있음 - 송도갯벌 인접
야생생물 보호구역	야생생물 보호 및 관리에 관한 법률 제33조	○총 2개소가 지정되어 있음 - 중구 제2001-54호(약 4km이격)
야생생물 특별보호구역	야생생물 보호 및 관리에 관한 법률 제27조	○해당사항 없음
생태·경관보전지역	자연환경보전법 제12조	○해당사항 없음
시도 생태·경관보전지역	자연환경보전법 제23조	○해당사항 없음
자연공원	자연공원법 제4조	○해당사항 없음
특정도서	독도 등 도서지역의 생태계보전에 관한 특별법 제4조	○총 26개소가 지정되어 있음 ○계획대상지로부터 가장 가까운 특정도서인 어평도는 약 20km 이격
대기환경규제지역	대기환경보전법 제18조	○인천항은 대기환경규제지역에 해당
수도권 대기관리권역 및 대기오염물질 총량관리제	수도권 대기환경개선에 관한 특별법	○수도권 대기관리권역 해당
대기보전특별대책지역	환경정책기본법 제38조	○해당사항 없음
휘발성유기화합물 규제 항만	해양환경관리법 제47조	○인천항은 휘발성 유기화합물 규제 항만임
수변구역	한강수계 상수원수질개선 및 주민지원 등에 관한 법률 제4조	○해당사항 없음
상수원보호구역	수도법 제7조	○해당사항 없음
배출허용기준(폐수) 적용을 위한 지역	수질 및 수생태계 보전에 관한 법률 제32조	○계획지역은 “나” 지역
수질오염총량관리유역	한강수계 상수원수질개선 및 주민지원 등에 관한 법률 제8조	○해당사항 없음
환경보전해역	해양환경관리법 제15조	○해당사항 없음
특별관리해역	해양환경관리법 제15조	○시화호-인천연안 특별관리해역
연안오염총량관리 관리구역	해양환경관리법 시행령 제11조	○해당사항 없음
수산자원보호구역	국토의 계획 및 이용에 관한 법률 제40조	○해당사항 없음
해양보호구역 (해양생태계 보호구역 및 습지보호지역)	해양생태계의 보전 및 관리에 관한 법률제25조	○송도갯벌 인접

## 제3장 평가항목 및 범위 등의 선정

### 가. 평가항목의 설정

〈표 3-1〉 평가항목의 설정

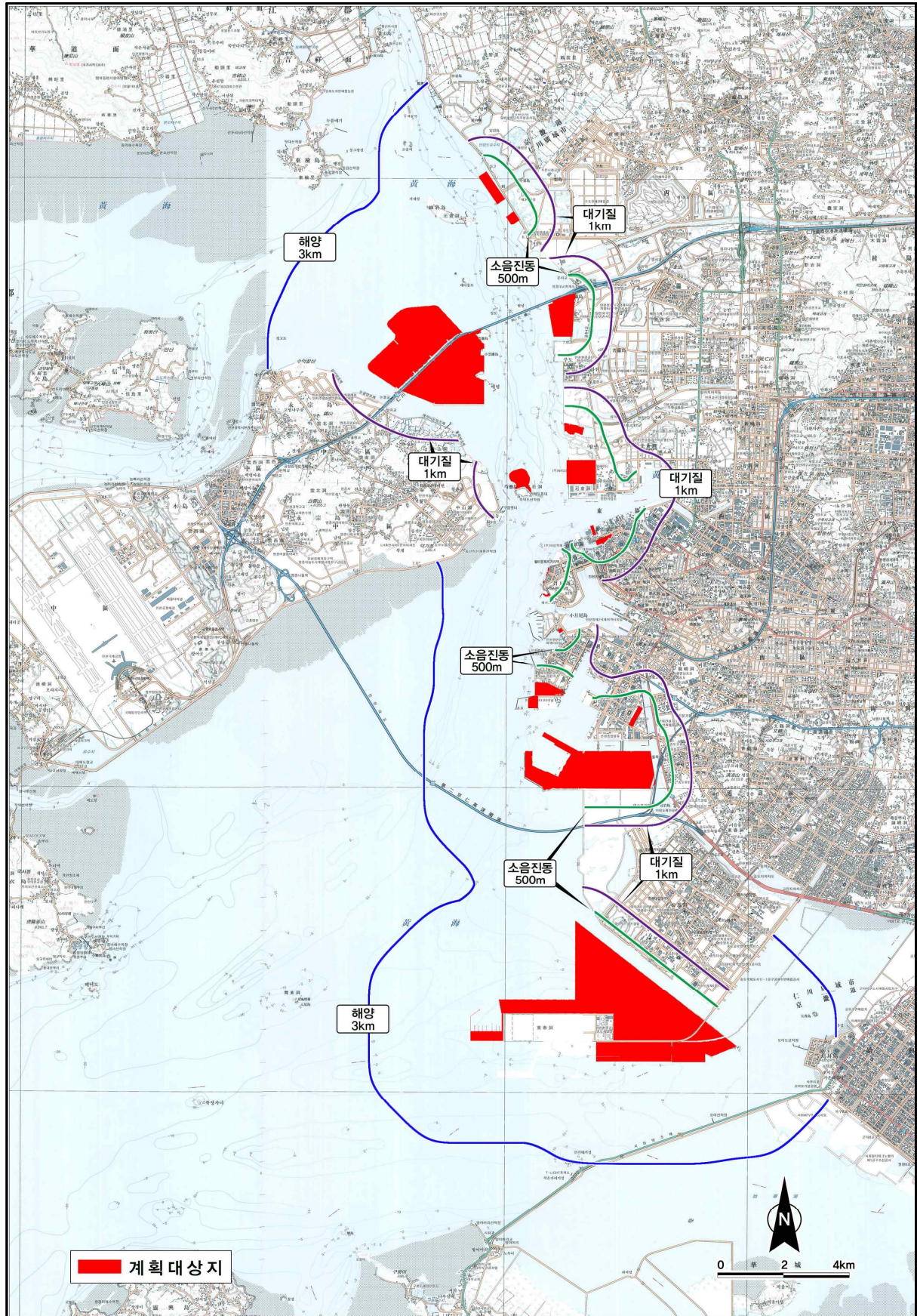
구 분		평가항목	결정결과	설 정 사 유	비고
계획의 적정성		○ 상위계획 및 관련 계획과의 연계성	선정	○ 상위 행정계획과 일관성 및 관련 행정계획과의 연계성 검토 필요	○ 개발기본계획의 적정성
		○ 대안 설정·분석의 적정성	선정	○ 계획 및 입지에 대한 대안 검토	○ 개발기본계획 대안 및 기타
입지의 타당성	자연환경의 보전	○ 생물다양성·서식지 보전	선정	○ 각종 보호지역에 심대한 영향 여부 ○ 생태적 보전가치가 높은 지역의 영향 및 훼손의 가능성 여부 ○ 조건대 등에 심대한 영향 여부	○ 해양환경 (해양동·식물상)
		○ 지형 및 생태축의 보전	선정	○ 학술적·문화적 또는 자연환경보전 가치가 있는 지역의 포함 여부 ○ 공유수면 매립에 따른 지형 변화	○ 지형·지질
		○ 주변 자연경관에 미치는 영향	선정	○ 생태적·경관적 보전가치가 높은 지역에 심대한 영향 여부 ○ 주요 조망점으로부터 심각한 경관 훼손 여부	○ 경관
		○ 수환경의 보전	선정	○ 각종 수환경 관련 보호지역에 직·간접적인 영향 여부 ○ 해양물리, 해양수질 등 변화	○ 해양환경 (해양물리, 해양수질·저질)
	생활환경의 안정성	○ 환경기준 부합성	선정	○ 환경기준의 유지달성을 위한 환경목표 설정 ○ 공사시 및 운영시 대기질, 소음·진동, 해양수질 등 환경기준 부합여부 검토	○ 대기질(기상) ○ 소음·진동
		○ 환경기초시설의 적정성	선정	○ 계획대상지 주변 환경기초시설 파악	○ 지역개황
		○ 자원·에너지 순환의 효율성	선정	○ 계획대상지 내에서 공사시 및 운영시 발생하는 폐기물 처리 적정 방안 검토	○ 친환경적 자원순환
	사회·경제 환경과의 조화	○ 환경친화적 토지이용	선정	○ 환경친화적 토지이용계획 수립 여부	○ 토지이용

## 나. 평가범위 및 방법 설정

〈표 3-2〉 평가범위 및 방법 설정

구 분	평가항목	평가범위	평가방법	비고
계획의 적정성	○ 상위계획 및 관련 계획과의 연계성	○ 관할 지자체	○ 상위 행정계획 및 관련 계획 검토	○ 개발기본계획의 적정성
	○ 대안 설정·분석의 적정성	○ 계획대상지	○ 계획 및 입지에 대한 대안 검토	○ 개발기본계획 대안 및 입지대안
입지의 타당성	자연환경의 보전	○ 생물다양성·서식지보전	○ 해양동·식물상 현황 및 계획수립으로 인한 영향 예측	○ 해양환경 (해양동·식물상)
		○ 지형 및 생태축의 보전	○ 지형 및 지질 현황 조사 ○ 지형변화 및 지반안정성 검토 ○ 재료원 공급계획 검토	○ 지형·지질
		○ 주변 자연경관에 미치는 영향	○ 주요 조망점에서의 경관 영향 검토 ○ 계획 수립에 따른 경관 변화 검토	○ 경관
		○ 수환경의 보전	○ 해양수질·저질 현황 조사 ○ 공사시 부유사 확산 수치 모형실험 ○ 수치모형실험을 통한 해수유동, 퇴적변화 예측	○ 해양환경 (해양물리, 해양수질·저질)
	생활환경의 안정성	○ 환경기준 부합성	○ 계획대상지 및 주변지역 환경질 현황 조사 ○ 공사시 투입되는 장비에 의한 비산먼지 및 NO <sub>2</sub> 발생에 따른 영향 검토 ○ 주변 정온시설 파악 및 공사시 장비가동에 따른 소음·진동 영향 검토	○ 대기질(기상) ○ 소음·진동
		○ 환경기초시설의 적정성	○ 계획대상지 주변 환경 기초시설 파악	○ 지역개황
		○ 자원·에너지 순환의 효율성	○ 공사시 및 운영시 폐기물 발생량 산정 및 처리방안 검토	○ 친환경적 자원순환
	사회·경제 환경과의 조화	○ 계획대상지	○ 운영시 환경친화적 토지 이용계획 수립 여부 검토	○ 토지이용





(그림 3-1) 대상지역 설정도

## 제4장 대안의 설정

### 4.1 대안의 설정

- “대안”이라 함은 환경적 목표와 기준 유지를 전제로 행정계획의 목표와 방향, 추진전략과 방법, 수요와 공급, 위치와 시기, 공법 등에 대하여 여러 가지 조건을 변경한 결과를 말한다.
- 본 계획의 대안은 「환경영향평가서 등 작성 등에 관한 규정(환경부고시 제2015-141호, 2015.08.21)」 [별표 2]에 따라 설정하였으며, 대안에 대한 비교·검토를 실시하였다.

〈표 6.2-1〉 대안의 종류 및 선정방법

대안종류	대안 선정방법
계 획 비 교	○ 계획을 수립하지 않았을 경우 발생 가능한 상황(No Action)과 계획을 수립했을 때 발생 가능한 상황을 대안으로 선정
수단·방법	○ 행정목적 달성을 위한 다양한 방법들을 대안으로 선정
수요·공급	○ 개발에 관한 수요·공급을 결정하는 계획의 경우 수요·공급량(규모)에 대한 조건을 변경하여 대안으로 선정
입 지	○ 개발 대상 입지를 결정하는 계획의 경우 대상지역 또는 그 경계의 일부를 조정하여 대안으로 선정
시기·순서	○ 개발 시기 및 순서를 결정하는 계획의 경우 시행 시기 및 진행 순서(예 : 연차별 개발) 등의 조건을 변경하여 대안으로 선정
기 타	○ 상기 대안을 종합적으로 고려한 대안 또는 기타 관계행정기관의 장이 계획의 성격과 내용을 고려할 때 필요하다고 판단하는 대안

자료 : 환경영향평가서 등 작성 등에 관한 규정(환경부고시 제2015-141호, 2015.08.21)

〈표 6.2-2〉 본 계획의 대안 설정

대안비교	대안의 설정
계 획 비 교	<ul style="list-style-type: none"> <li>○ 계획을 수립하지 않았을 경우(No Action) - 제3차 전국 무역항 기본계획</li> <li>○ 계획을 수립하였을 경우(Action) - 제3차 전국 무역항 기본계획 수정계획</li> </ul>



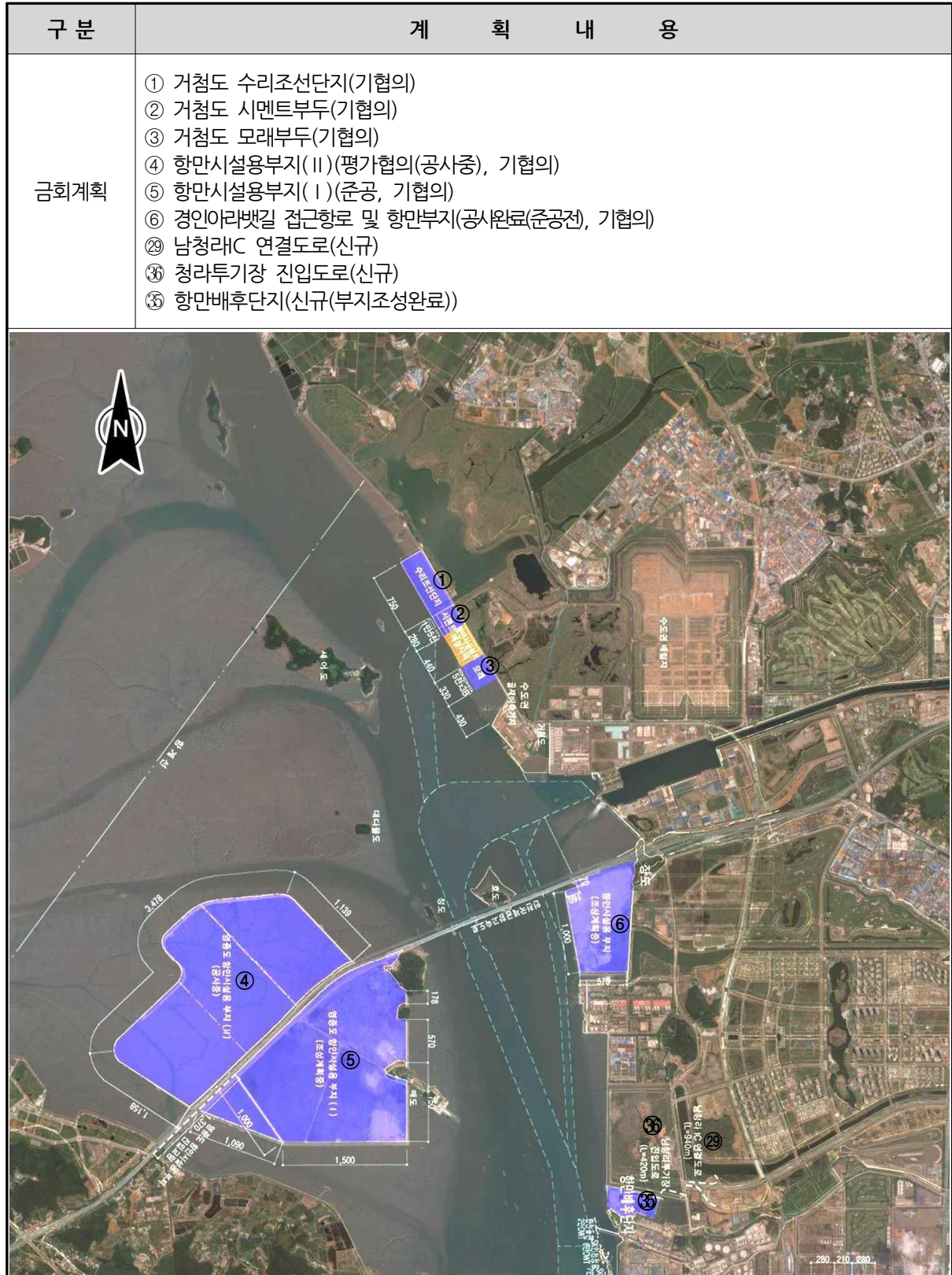
## 4.2 대안별 비교·검토

구 분	계획을 수립하지 않았을 경우(No Action)	계획을 수립하였을 경우(Action)
평 면 도		
개 요	<ul style="list-style-type: none"> <li>○ 수도권의 물류 및 경제성장 거점으로 육성하여 수출입 화물의 물류비 최소화</li> <li>○ 북항 활성화와 인천신항 개항을 통한 지역경제 성장</li> <li>○ 내항 및 남항지역의 수도권 해양관광 거점화</li> </ul>	<ul style="list-style-type: none"> <li>○ 환황해 거점항만으로 항만, 공항 및 배후산업단지가 결합된 고부가가치 창출 항만육성</li> <li>○ 동양 최대 갑문식 항만의 상징성과 월미관광특구를 활용한 친수·문화·관광의 복합해양공간으로 개발</li> </ul>
개발규모	<ul style="list-style-type: none"> <li>○ 외곽시설(22,317m) <ul style="list-style-type: none"> <li>- 북항 : 8,668m(호안)</li> <li>- 남항 : 2,610m(호안)</li> <li>- 인천신항 : 800m(방파제), 10,239m(호안)</li> </ul> </li> </ul>	<ul style="list-style-type: none"> <li>○ 외곽시설(29,900m) <ul style="list-style-type: none"> <li>- 북항 : 8,861m(호안)</li> <li>- 남항 : 3,200m(호안)</li> <li>- 인천신항 : 800m(방파제), 17,039m(호안)</li> </ul> </li> </ul>
	<ul style="list-style-type: none"> <li>○ 접안시설(29선석) <ul style="list-style-type: none"> <li>- 북항(유류부두) : 2만DWT×1선석</li> <li>- 거침도 모래부두 : 5만DWT×3선석</li> <li>- 시멘트부두 : 1만DWT×1선석, 5만DWT×1선석</li> <li>- 남항 컨테이너 : 3천TEU×1선석</li> <li>- 크루즈 : 15만GT×1선석</li> <li>- 국제여객 : 5만GT×1선석, 3만GT×7선석, 2만GT×1선석</li> <li>- 신항 컨테이너 : 4천TEU×2선석, 3천TEU×2선석, 2천TEU×8선석</li> <li>- 해경부두 : 400m</li> </ul> </li> </ul>	<ul style="list-style-type: none"> <li>○ 접안시설(23선석) <ul style="list-style-type: none"> <li>- 북항(유류부두) : 2만DWT×1선석</li> <li>- 거침도 모래부두 : 5만DWT×3선석</li> <li>- 시멘트부두 : 1만DWT×1선석, 5만DWT×1선석</li> <li>- 크루즈 : 15만GT×1선석, 22만GT×1선석</li> <li>- 국제여객 : 5만GT×1선석, 3만GT×7선석, 2만GT×1선석</li> <li>- 신항 컨테이너 : 3천TEU×2선석, 2천TEU×4선석</li> <li>- 해경부두 : 400m</li> <li>-</li> </ul> </li> </ul>
	<ul style="list-style-type: none"> <li>○ 항만시설용부지(17,135천m<sup>2</sup>) <ul style="list-style-type: none"> <li>- 북항 : 8,197천m<sup>2</sup>    - 남항 : 2,764천m<sup>2</sup></li> <li>- 인천신항 : 6,174천m<sup>2</sup></li> </ul> </li> </ul>	<ul style="list-style-type: none"> <li>○ 항만시설용부지(19,743천m<sup>2</sup>) <ul style="list-style-type: none"> <li>- 북항 : 8,274천m<sup>2</sup>    - 남항 : 2,764천m<sup>2</sup></li> <li>- 인천신항 : 8,705천m<sup>2</sup></li> </ul> </li> </ul>
	<ul style="list-style-type: none"> <li>○ 친수시설(324천m<sup>2</sup>) <ul style="list-style-type: none"> <li>- 내항 : 24천m<sup>2</sup>    - 북항 : 300천m<sup>2</sup></li> </ul> </li> </ul>	<ul style="list-style-type: none"> <li>○ 친수시설(324천m<sup>2</sup>) <ul style="list-style-type: none"> <li>- 내항 : 24천m<sup>2</sup>    - 북항 : 300천m<sup>2</sup></li> </ul> </li> </ul>
	<ul style="list-style-type: none"> <li>○ 임항교통시설(10.40km) <ul style="list-style-type: none"> <li>- 북항 : 1.26km(교량 0.46km 포함)</li> <li>- 남항 : 2.32km(교량 1.06km 포함)</li> <li>- 인천신항 : 6.82km</li> </ul> </li> </ul>	<ul style="list-style-type: none"> <li>○ 임항교통시설(11.24km) <ul style="list-style-type: none"> <li>- 북항 : 2.10km(교량 0.46km 포함)</li> <li>- 남항 : 2.32km(교량 1.06km 포함)</li> <li>- 인천신항 : 6.82km</li> </ul> </li> </ul>

## 제5장 결 론

- 항만기본계획 수립인 “제3차 전국 무역항 기본계획(인천항)”은 홍콩, 상해, 싱가포르 등 주변 대형 경쟁항만의 Hub & Spoke 운항전략에 대비하고, 대형중심항만이 커버하기 힘든 동북아지역 물류를 담당하기 위한 환황해권 중심항만으로서의 역할을 정립함으로써 환황해권 최고의 교류중심 거점 항만(Hub Port)으로 성장시키며, 수도권 지역 항만물동량의 지속적인 증가로 항만시설 부족현상 심화가 예상되어 환황해권 거점항만 으로서의 인천신항 개발이 필요한 상황이다.
- 인천항의 경우 동북아 물류중심 항만구현을 위해서는 항만을 둘러싼 대내외 항만환경변화에 탄력적으로 대처할 필요성이 대두되고 있으며, 변화여건을 고려한 항만개발방향 정립, 항만공간 및 항만 시설의 다목적 활용과 지속가능한 발전기반 마련이 요구됨에 따라 중심항만으로서의 역할 정립 및 종합적인 항만인프라시설을 구축이 필요한 상황으로 이에 따른 계획비교 1안과 수요조사 내용이 반영된 비교 2안을 비교·검토하여 비교 2안을 최종안으로 선정하였다.
- 본 과업은 제3차 전국 무역항 기본계획에 이어 기간경과에 따른 국·내외 해운항만 환경변화를 고려하여 항만법에 의한 5년 단위 제3차 전국 무역항 기본계획 수정계획을 수립하는 사업으로 인천항은 20세기를 대비한 미래지향적, 고객 중심형 종합항만으로 개발하여 환황해권 국제물류 네트워크 중심지 구축하고, 수도권 정비계획과의 조화를 이루고, 도시기능과의 조화 및 친수시설 조성을 통해 지역기반산업의 육성과 경제활력을 위한 항만으로 개발하는데 그 목적이 있다.
- 본 과업의 시행에 따라 준설 및 매립공사로 인한 부유토사 확산 영향, 매립 공사시 비산먼지 발생, 건설장비의 소음발생과 해상구조물 설치 및 준설 등으로 인한 해양환경의 변화 등의 영향이 예상된다.
- 그러나, 각 영향에 따라 공사시 오탐방지막 설치, 필터매트 포설 등 현실적인 저감대책을 수립 하여 사업시행시 영향을 최소화할 계획이며, 향후 단위개발사업별로 환경영향평가 대상사업의 경우 환경보전을 위한 환경영향평가를 실시하여 환경영향을 최소화하고, 사후환경영향조사계획을 수립 하여 사업예정해역 및 주변 환경에 대한 지속적인 모니터링을 수행할 것이다.

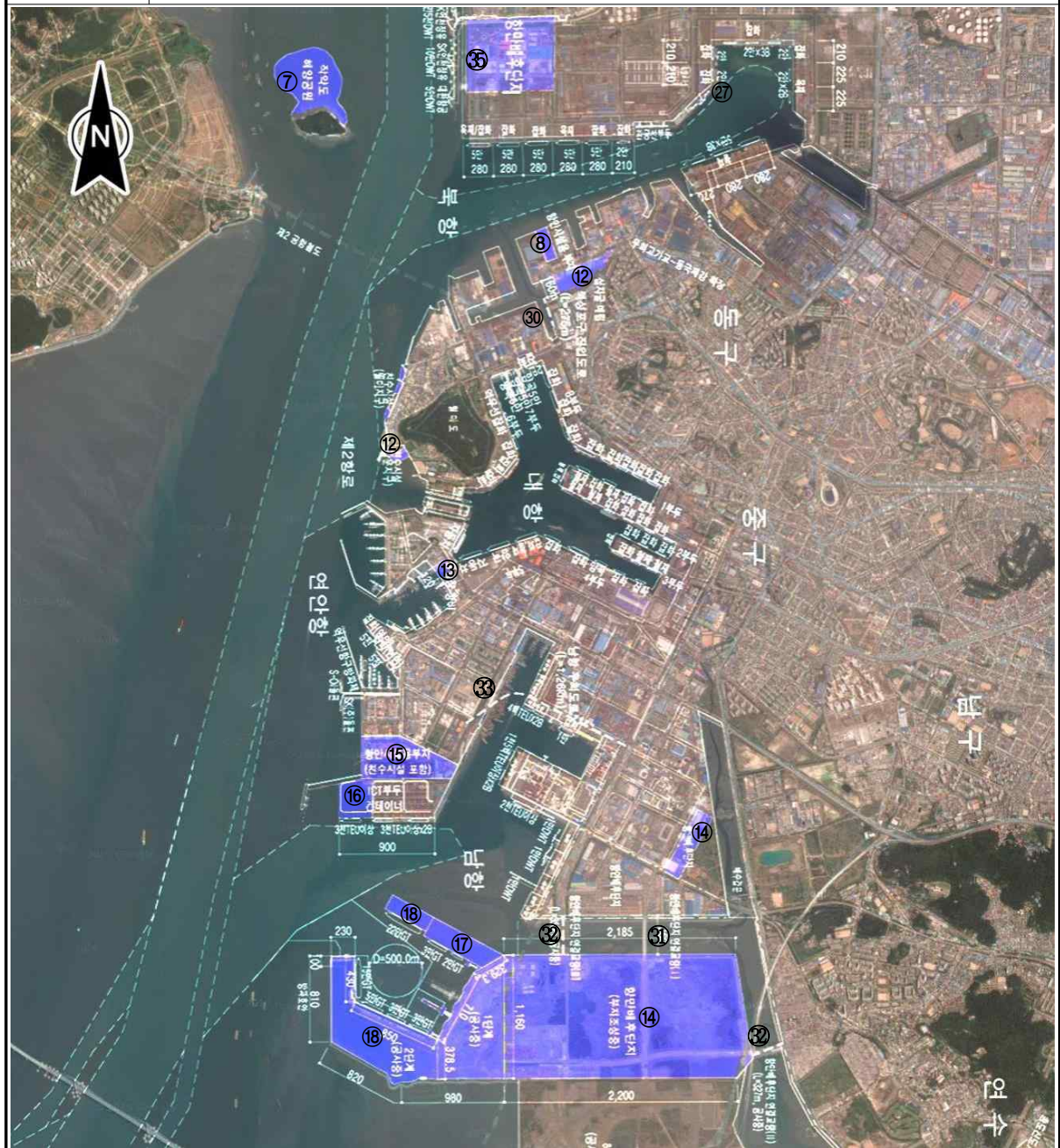
## 가. 인천항 북측 지역





## 나. 북항 및 남항 지역

구 분	계	획	내	용
금회계획	⑦	작약도 해양공원(기협의)	①⑦	유선부두(축소)
	⑧	만석동 항만시설용부지(기협의)	①⑧	국제여객/크루즈부두(신규)
	⑩	십자굴(신규)	②⑦	유류부두(변경)
	⑪	월미도친수시설(기협의)	③⑩	북성포구 진입도로(공사중, 변경)
	⑫	갑문지구친수시설(공사완료, 기협의)	③①	항만배후단지연결교량(Ⅰ)(준공, 기협의)
	⑬	연안부두물양장(기협의)	③②	항만배후단지연결교량(Ⅱ,Ⅲ)(공사중, 기협의)
	⑭	항만배후단지(신규(부지조성완료))	③③	남항우회도로(기협의)
	⑮	항만시설용부지(용도변경, 기협의)	③⑤	항만배후단지(신규(부지조성완료))
	⑯	컨테이너(ICT)(기협의)		



## 다. 인천신항 지역

