

지역일자리 목표 공시제

쿨인 서구, 행복한 서구, 함께하는 서구!

- 지역일자리 목표 공시제 -
2021년도 일자리대책 연차별 세부계획

일하고 싶고 기업하기 좋은 일자리 행복도시
더불어 잘사는 경제도시, 서구 !



인천광역시 서구

순서

I. 요약	1
II. 지역 노동시장 현황	3
1. 인구변화	3
2. 고용동향	5
3. 산업구조	8
4. 서구의 노동시장 현황 및 과제	11
III. 2021년 일자리 목표	15
IV. 세부 실천과제	18
1. 청년 행복 일자리 확대	19
2. 계층별 맞춤형 일자리 지원 및 발굴	24
3. 사회적경제 활성화 및 일자리 질 개선을 통한 좋은 일자리 창출	35
4. 경쟁력있는 산업단지·제조업 일자리 창출	39
5. 고용거버넌스 활성화 및 상생·협력 일자리 창출	41
V. 추진일정	43

I . 요약

□ '21년 일자리창출 핵심 전략

추진전략	실천과제	세부사업내용	일자리 목표	사업예산 (백만원)
합 계			16,407	72,267
청년 행복 일자리 확대	청년 창업 인프라 조성	<ul style="list-style-type: none"> ▷ 청년 창업 공간 조성사업 ▷ 청년 창업 아카데미 운영 	4	44
	청년 일자리 발굴 및 창출	<ul style="list-style-type: none"> ▷ 취업성공 디딤돌 청년인턴사업 ▷ AI(인공지능)로봇드론 산업육성 프로젝트 ▷ 포스트코로나 청년일자리 지원사업 	125	638
	청년 취업 역량 강화	<ul style="list-style-type: none"> ▷ 청년층 직업지도 프로그램 ▷ 일반계고 NEW START 프로그램 	-	19
계층별 맞춤형 일자리 지원 및 발굴	맞춤형 취업지원서비스 확대	<ul style="list-style-type: none"> ▷ 기업&일자리 지원센터 운영 ▷ 상시 취업지원시스템 구축 ▷ 찾아가는 취업지원서비스 제공 	5,500	9
	신중년 일자리 창출 및 확대	<ul style="list-style-type: none"> ▷ 친환경 녹색 표면처리 전문가 양성사업 ▷ 신중년 경력형 일자리 사업 ▷ 신중년 사회공헌 사업 	77	271
	여성친화 일자리 발굴 및 창출	<ul style="list-style-type: none"> ▷ 인천 서북부 여성경제독립프로젝트 ▷ 에듀크리에이터 양성사업 ▷ 거주외국인 직업교육 ▷ 결혼이민자 일자리 지원사업 ▷ 결혼이민자 외국인 강사 파견 	169	228
	취업취약계층 일자리 창출 지원	<ul style="list-style-type: none"> ▷ 노인 사회활동지원 및 일자리 사업 ▷ 장애인 일자리 사업 ▷ 자활근로사업 ▷ 공공근로, 지역공동체 일자리 사업 ▷ 지역방역 일자리 사업 	6,067	31,106
	공공서비스 일자리 창출 지원	<ul style="list-style-type: none"> ▷ 아동복지 지원 사업 ▷ 사회서비스 제공 사업 ▷ 보건서비스 지원 사업 ▷ 클린서구 조성 사업 ▷ 공원·녹지 관리 사업 ▷ 생활체육지도사 배치사업 ▷ 서로e음 운영 사업 	1,576	34,692

추진전략	실천과제	세부사업내용	일자리 목표	사업예산 (백만원)
사회적 경제 활성화 및 일자리 질개선을 통한 좋은 일자리 창출	사회적경제 활성화 인프라 구축	<ul style="list-style-type: none"> ▷ 사회적경제마을지원센터 운영 ▷ 사회적경제 네트워크 구축사업 	6	1,131
	사회적 경제조직 육성·지원	<ul style="list-style-type: none"> ▷ 사회적기업 및 마을기업 발굴·육성 ▷ 사회적기업 및 마을기업 재정지원 	20	1,734
	일자리 질개선 사업 추진	<ul style="list-style-type: none"> ▷ 생활임금제 운영 ▷ 일·가정 양립 지원사업 ▷ 고용문화개선 및 노동권의 증진사업 	-	300
경쟁력 있는 산업단지 제조업 일자리 창출	산업단지공업지역 고용환경개선	<ul style="list-style-type: none"> ▷ 검단일반산업단지 무료통근버스 운영사업 ▷ 가좌공업지역 디자인거리 조성사업 ▷ 산업단지 및 공업지역 환경개선 사업 	400	1,220
	중소기업 육성 지원	<ul style="list-style-type: none"> ▷ 중소기업육성기금 융자지원 ▷ 기술경쟁력 강화 지원 ▷ 해외 판로개척 지원사업 ▷ 소기업·소상공인 특례보증 	13	874
고용 거버넌스 활성화 및 상생협력 일자리 창출	지역고용 거버넌스 활성화	<ul style="list-style-type: none"> ▷ 노사민정협의회 운영 활성화 ▷ 민·관협력 일자리 네트워크 활성화 ▷ 고용복지+센터 협업 추진 	-	1
	민간기업 유치 및 상생협력 일자리 창출	<ul style="list-style-type: none"> ▷ I-FOOD PARK 식품전문단지 조성 ▷ 인천서부자원순환특화단지 조성 ▷ 청라 도시첨단산업단지(IHP) 조성 ▷ 지역기업연계 일자리 사업 추진 	2,450	-

□ '21년 지역 일자리 목표 요약

'21년 지역 일자리 예산(백만원)				'21년 목표 피보험자 수(명)	'21년 목표 취업률(%)
합 계	국비	시비	구비		
72,267	39,424	12,601	20,242	125,000	34.1

II. 지역 노동시장 현황

1. 인구변화

□ 인구현황

- (인구규모) 2020년 12월말 기준 544,556명으로 인천시 인구의 18.4% 차지하며, 전국 및 인천시 대비 인구비중이 지속적 증가하였고 인천 10개 군·구 중 인구가 가장 많으며 풍부한 인적자원 보유
 - 전국대비 인구비중 : 0.81%('10년) → 1.05%('20년) 0.24%p ↑
 - 인천시대비 인구비중 : 14.79%('10년) → 18.42%('20년) 3.63%p ↑
- < 주민등록 인구현황¹⁾ >

(단위 : 명, %)

구 분	2010년			2020년		
	인구수	전국 대비	인천시 대비	인구수	전국 대비	인천시 대비
전국	50,515,666	-	-	51,829,023	-	-
인천	2,758,296	5.46	-	2,942,828	5.68	-
서구	408,068	0.81	14.79	542,040	1.05	18.42

- (연도별 증가율) 2020년 기준 전년대비 0.46%(2,516명) 감소, 2019년 도까지 점단신도시 등 신도시 인구 유입으로 증가세였으나, 2020년에는 출생률 하락 등의 이유로 인구가 감소함
 - 연평균 증가율('10년 ~ '20년) : 전국(0.37%) < 인천(0.75%) < 서구(2.81%)
 - 순이동('10년 ~ '20년) : 112,919명(전입 935,857명, 전출 822,938명)
- < 연도별 인구변동²⁾ >



1) 출처: KOSIS 국가통계포털 > 주제별 통계 > 인구·가구 > 주민등록인구현황 > 행정구역(시군구)별 인구수
 2) 출처: KOSIS 국가통계포털 > 주제별 통계 > 인구·가구 > 주민등록인구현황 > 행정구역(시군구)별 인구수

□ 연령별 인구구조

- (연령별 인구비중) 2020년 기준 연령별 인구는 40대가 17.6%로 가장 많은 비중을 차지하고 있고, 전국 및 인천시와 비교해보면 핵심노동인구인 30~49세 인구 비중이 높은 편임

< 연령별 주민등록인구³⁾ >

(단위 : 명, %)

구 분	전 국		인천		서구	
	인구	구성비	인구	구성비	인구	구성비
19세 이하	6,425,817	12.4	502,796	17.1	106,534	19.5
20 ~ 29세	6,806,153	13.1	401,546	13.6	72,603	13.4
30 ~ 39세	6,873,117	13.3	406,146	13.8	79,439	14.7
40 ~ 49세	8,294,787	16.1	483,977	16.4	95,351	17.6
50 ~ 59세	8,645,014	16.7	512,167	17.4	93,412	17.2
60세 이상	12,446,546	24.0	636,196	21.6	94,701	17.5

- (청년층 인구비중) 2020년 기준 서구 청년층(15~29세)의 인구는 100,906명으로 전체 인구의 18.6%를 차지하며, 전년대비 2.4%(2,590명) 감소하였음

< 15~29세 주민등록인구⁴⁾ >

(단위 : 명, %)

구 분	2019년	2020년	증감율	구성비 (2020년 기준)
15세~29세	103,415	100,906	△2.4	18.6

- (노년층 인구비중) 2020년 기준 65세 이상 인구는 58,087명으로 전체 인구의 10.7%로 고령화 사회⁵⁾에 해당하고, 전년대비 8.19%(4,396명) 증가하였음

< 65세 이상 주민등록인구⁶⁾ >

(단위 : 명, %)

구 분	2019년	2020년	증감율	구성비 (2020년 기준)
65세 이상	53,691	58,087	8.19	10.7

3) 출처: KOSIS 국가통계포털 > 주제별 통계 > 인구·가구 > 주민등록인구현황 > 5세별 주민등록인구

4) 출처: KOSIS 국가통계포털 > 주제별 통계 > 인구·가구 > 주민등록인구현황 > 5세별 주민등록인구

5) 국제연합(UN)이 정한 바에 따라 65세이상 노인인구 비율이 전체인구의 7%이상을 차지하는 사회

6) 출처: KOSIS 국가통계포털 > 주제별 통계 > 인구·가구 > 주민등록인구현황 > 5세별 주민등록인구

2. 고용동향

□ 총괄

- (고용보험 피보험자수) 고용보험 가입자수는 2020년 기준 월평균 126,730명으로 전년대비 4.5%증가하였고, 최근 5년간 지속적으로 증가하고 있음

< 연도별 피보험자수⁷⁾ >

(단위 : 명, %)

구분	2016년	2017년	2018년	2019년	2020년
고용보험 피보험자수	102,631	107,867	113,288	119,215	126,730
전년대비 증감율	5.9	5.1	5.0	5.2	4.5

- (취업률) 워크넷의 구인, 취업률, 구인배수 모두 최근 5년간 감소, 지역내 일자리 공급 축소에 대응한 적극적인 일자리 발굴과 구인-구직간 미스매치 해소할 수 있는 일자리 서비스 전략이 필요함
- 구인배수⁸⁾는 0.7, 2019년 이후 감소, 취업률 또한 동반 감소

< 연도별 구인·구직·취업건수 및 취업률⁹⁾ >

(단위 : 명, %)

구분	구인건수		구직건수		취업건수		구인 배수	취업률
		전년대비 증감율		전년대비 증가율		전년대비 증가율		
2020년	26,802	△3.2	54,561	11.0	16,494	△3.0	0.49	30.2
2019년	27,674	△18.0	49,162	4.5	17,002	△18.1	0.56	34.6
2018년	33,743	△8.3	47,057	△5.1	20,749	△4.6	0.72	44.1
2017년	36,805	1.2	49,567	1.1	21,746	△5.3	0.74	43.9
2016년	36,365	20.8	49,021	13.2	22,962	9.7	0.74	46.8

7) 한국고용정보원 EIS 고용행정통계>워크넷/고용보험>취업알선/피보험자

8) 구인배수 : 신규 구인인원/신규 구직건수, 작을수록 구직이 어려움.

9) 한국고용정보원 EIS 고용행정통계>워크넷/고용보험>취업알선/피보험자

□ 성별·연령별 고용동향

- (성별 고용보험 피보험자수) 고용보험 피보험자수는 2020년 평균 남 73,788, 여 52,942명이었으며 전년대비 남 3.8%, 여 9.9% 증가, 남자가 여성보다 월등히 높으나 지속적으로 남성감소 여성증가의 패턴을 보이고 있음

- 남성 비중 : 63.2%('15년) → 58.2%('20년) 5%p ↓

< 성별 고용보험 피보험자수¹⁰⁾ >

(단위 : 명, %)

구 분	2019년		2020년	
	남자	여자	남자	여자
고용보험 피보험자수	71,063	48,153	73,788	52,942
구성비	59.6	40.4	58.2	41.8
전년대비 증감율	3.1	8.5	3.8	9.9

- (연령별 고용보험 피보험자수) 서구 고용보험 피보험자수의 연령별 특성은 40-50대의 비중이 높으며 전년대비 60세 이상에서 20% 이상의 증가세를 보이고 있으나 30-59대의 증가가 둔화되고 있음

< 연령별 고용보험 피보험자수¹¹⁾ >

(단위 : 명, %)

구 분	19세이하	20~29세	30~39세	40~49세	50~59세	60~69세	70세이상
고용보험 피보험자수	837	17,308	25,685	32,563	32,672	15,383	2,282
구성비	0.7	13.7	20.3	25.7	25.8	12.1	1.8
전년대비 증감율	△5.6	10.6	0.1	3.4	5.7	21.8	16.2

- (성별 취업률) 구인구직과 취업에 있어 구직과 취업 모두 여성이 상대적으로 높게 나타나 여성의 일자리 요구와 실제 취업 진입이 높은 것으로 판단되며 취업률은 성별 차이가 크지 않음

10) 한국고용정보원 EIS 고용행정통계>워크넷/고용보험>취업알선/피보험자

11) 한국고용정보원 EIS 고용행정통계>워크넷/고용보험>취업알선/피보험자

< 성별 구직·취업건수 및 취업률¹²⁾ >

(단위 : 명, %)

구 분	2019년		2020년	
	남자	여자	남자	여자
구직건수	20,820	28,342	23,239	31,322
구성비	42.3	57.7	42.6	57.4
취업건수	7,351	9,651	7,247	9,247
구성비	43.2	56.8	43.9	56.1
취업률	35.3	34.1	31.2	29.5

- (연령별 취업률) 연령별 구직비율에서 24세 미만을 제외하고 구직이 높게 나타났으며 실제 취업률은 40세 이상에서 연령이 높을수록 높게 나타나고 있음

< 성별 구직·취업건수 및 취업률¹³⁾ >

(단위 : 명, %)

구 분	구직건수		취업건수		취업률
		구성비		구성비	
19세이하	662	1.2	170	2.6	25.7
20~24세	4,943	9.1	1,399	8.5	28.3
25~29세	7,145	13.1	2,212	13.4	31.0
30~34세	5,085	9.3	1,369	8.3	26.9
35~39세	5,415	9.9	1,403	8.5	25.9
40~44세	5,057	9.3	1,501	9.1	29.7
45~49세	5,872	10.8	1,813	11.0	30.9
50~54세	5,933	10.9	1,801	10.9	30.4
55~59세	5,873	10.8	2,039	12.4	34.7
60~64세	5,959	10.9	1,894	11.5	31.8
65세이상	2,617	4.8	893	5.4	34.1

12) 한국고용정보원 EIS 고용행정통계>워크넷/고용보험>취업알선/피보험자

13) 한국고용정보원 EIS 고용행정통계>워크넷/고용보험>취업알선/피보험자

□ 기타

- (근속연수별 고용보험 피보험자수) 고용보험 가입자의 근속연수는 증감을 반복하여 패턴은 없으나 10년-15년미만은 증가하는 추세이고 20년이상 25년미만은 감소 추세임. 특이하게 30년이상의 증가율이 높게 나타남

< 연도별 피보험자수¹⁴⁾ >

(단위 : 명, %)

구 분	2016년	2017년	2018년	2019년	2020년	5년간 평균증감율
1년미만	32,815	34,143	36,653	38,303	37,672	3.6
1년-3년	28,487	29,724	30,816	33,293	37,702	7.3
3년-5년	14,147	14,519	14,654	15,120	16,615	4.2
5년-10년	15,304	16,768	18,014	18,870	19,534	6.3
10년-15년	5,957	6,419	6,560	6,844	8,227	8.6
15년-20년	2,951	3,084	3,332	3,488	3,318	3.1
20년-25년	1,820	1,808	1,682	1,587	1,828	0.5
25년-30년	804	969	1,084	1,196	1,265	12.1
30년이상	345	435	493	515	569	13.6

3. 산업구조

□ 총 괄

- (사업체수 및 종사자수) 2019년 기준 서구의 사업체수는 36,650개소로 인천시의 17.8%를 차지(전년대비 5.5% 증가), 종사자수는 201,729명으로, 인천시의 18.5%를 차지(전년대비 3.6% 증가), 최근 5년간 전국 및 인천시 보다 높은 증가율을 보임

14) 한국고용정보원 EIS 고용행정통계>워크넷/고용보험>취업알선/피보험자

< 연도별 사업체 및 종사자수¹⁵⁾ >

(단위 : 개, 명, %)

구 분		2015년	2016년	2017년	2018년	2019년
사업체수	전국	3,874,167	3,950,192	4,019,872	4,103,172	4,176,549
	인천	186,011	191,568	196,705	202,493	206,244
	서구	30,047	31,148	32,312	34,741	36,650
증감율	전국	1.6	2.0	1.8	2.1	1.8
	인천	1.3	3.0	2.7	2.9	1.9
	서구	2.1	3.7	3.7	7.5	5.5
종사자수	전국	20,899,257	21,259,243	21,626,904	22,234,776	22,723,272
	인천	984,652	1,004,783	1,034,344	1,070,454	1,092,494
	서구	166,035	173,302	179,753	194,746	201,729
증감율	전국	5.0	1.8	1.7	2.8	2.2
	인천	5.7	2.0	2.9	3.5	2.1
	서구	5.7	4.4	3.7	8.3	3.6

- (규모별 사업체수 및 종사자수) 20인 미만 사업장이 서구 전체의 96%를 차지하고 있으며, 100인 이상 사업장의 비율은 0.3%, 300인 이상 기업은 0.1%이고, 종사자수로 보면 서구 전체의 56.5%가 20인 미만 사업장에 종사하고 있음

< 규모별 사업체 및 종사자수¹⁶⁾>

(단위 : 명, %)

	계	5인미만	5~19인	20~99인	100~299인	300인이상
사업체수	36,650	27,452	7,737	1,309	127	25
구성비	100	74.9	21.1	3.6	0.3	0.1
종사자수	201,729	50,388	63,577	50,138	19,181	18,445
구성비	100	25.0	31.5	24.9	9.5	9.1

□ 제조업·산업단지 중심 산업구조

- (사업체수 및 종사자수 비중) 2019년 기준 제조업 사업체수는 7,208개소이며, 서구 전체의 19.7%를 차지하고 있고, 종사자수는 66,582명이며, 서구 전체의 33.1%를 차지하고 있음. 운수 및 창고업 사업체 및 종사자가 전년대비 크게 감소하였음

15) 출처: KOSIS 국가통계포털 > 온라인 간행물(시군구) > 전국사업체조사

16) 출처: KOSIS 국가통계포털 > 온라인 간행물(시군구) > 전국사업체조사

< 산업별 사업체 및 종사자수¹⁷⁾ >

(단위 : 명, %)

구 분	사업체수			종사자수		
	구성비	전년대비 증감률		구성비	전년대비 증감률	
합 계	36,650	100	5.5	201,729	100	3.6
도매 및 소매업	7,621	20.8	5.3	27,309	13.5	7.8
제조업	7,208	19.7	1.1	66,582	33.1	0.3
숙박 및 음식점업	5,745	15.7	8.2	17,605	8.7	8.5
운수 및 창고업	4,609	12.6	3.6	14,740	7.3	△18.2
협회 및 단체, 수리 및 기타 개인서비스업	3,403	9.3	6.0	8,352	4.1	11.9
교육서비스업	1,589	4.3	8.2	12,388	6.1	4.9
부동산업	1,554	4.2	8.5	3,376	1.7	△0.8
보건업 및 사회 복지 서비스업	1,233	3.4	4.3	16,726	8.3	8.9
기 타	3,688	10.0	11.3	34,651	17.2	12.7

- (주요산업) 신도시 조성과 각종 개발사업 등으로 많은 인구가 유입되면서 도·소매업체가 증가하였지만, 지역 일자리 중에서 제조업 종사자 비중이 가장 높은 전형적인 제조업 중심도시로 제조업에서는 금속가공제품 제조업, 기타 기계 및 장비 제조업의 사업체수 및 종사자수 비중이 높음.

< 제조업 세부산업별 사업체 및 종사자수¹⁸⁾ >

(단위 : 명, %)

구 분	사업체수		종사자수	
		구성비		구성비
합 계	7,208	100	66,582	100
금속가공제품 제조업	1,774	24.6	12,022	18.1
기타 기계 및 장비제조업	1,274	17.7	11,576	17.4
전자부품, 컴퓨터, 영상, 음 향, 통신장비 제조업	608	8.4	7,068	10.6
고무 및 플라스틱 제품 제조업	451	6.3	5,553	8.3
전기장비 제조업	415	5.8	4,090	6.1
목재 및 나무제품 제조업	346	4.8	3,658	5.4
1차 금속 제조업	350	4.9	3,302	5.0
식품 제조업	390	5.4	2,718	4.1
기 타	1600	22.1	16,595	25.0

17) 출처: KOSIS 국가통계포털 > 온라인 간행물(시군구) > 전국사업체조사

18) 출처: KOSIS 국가통계포털 > 온라인 간행물(시군구) > 전국사업체조사

- (산업단지) 2020년 12월말 기준 서구는 8개의 산업단지에 1,582개 사업체, 26,644명의 종사자가 근무하고 있음

< 관내 산업단지별 사업체수 및 종사자수 현황¹⁹⁾ >

(단위 : 개, 명)

구 분	합 계	기계산단	서부산단	주안산단	인천 일반산단	청라산단	검단산단	IHP	I-Food Park
사업체수	1,582	51	245	269	230	35	725	9	18
종사자수	26,644	858	5,110	6,531	2,897	859	9,531	630	228

4. 서구의 노동시장 현황 및 과제

- 제조업·산업단지 일자리 창출력 제고

- 서구는 8개 권역의 공업지역²⁰⁾과 8개의 산업단지가 조성되어 있으며, 2019년 기준 전체 제조업체수의 19.7%, 종사자는 33.1%로 전국·인천 평균보다 높은 구성비율을 가지고 있음

< 제조업 사업체수·종사자수²¹⁾ >

(단위 : 명, %)

구 분	사업체수			종사자수		
	전체산업	제조업	제조업 비율	전체산업	제조업	제조업 비율
전국	4,176,549	440,766	10.6	22,723,272	4,123,817	18.1
인천	206,244	25,190	12.2	1,092,494	244,352	22.4
서구	36,650	7,208	19.7	201,729	66,582	33.1

⇒ 서구의 주력산업인 제조업과 산업단지의 일자리 창출력을 제고하기 위하여 지역산업 맞춤형 일자리 창출 사업, 산업단지 고용환경 개선사업 등 일터로의 경쟁력 강화를 위한 복합적인 일자리 정책의 발굴과 지원 필요

19) FACTORY ON 시스템 추출자료

20) 인천서구 공업지역 재생 및 활성화 방안 수립 연구용역(2016.4.)

21) KOSIS 국가통계포털 > 온라인 간행물(시군구) > 전국사업체조사

□ 구인·구직자간 일자리 미스매치 해소

- 구인이 가장 많은 직종은 사무직, 단순제조였으나 제조업 분야의 구인배수가 1을 넘어 구인난이 심각하여 제조업 수요에 맞는 직업 능력개발 훈련과 병행한 구인-구직 연계 시스템 필요
- 구인·구직·취업이 활발하게 이루어지는 직종은 청소, 돌봄 등 단순 서비스 업종이었으며, 사무직관련 직종의 경우에는 취업률이 대폭 감소하여 사무직 구직희망자의 타 분야 전환 필요

< 직업별 인력수급 현황²²⁾ >

(단위 : 명)

구 분	구인 건수	구직 건수	취업 건수	구인 배수	취업률	
					전년대비 증감	
합 계	26,802	54,561	16,494	0.49	30.2	△5.5
제조 단순직	4,317	3,142	946	1.37	30.1	△1.1
경영·행정·사무직	3,072	11,943	3,239	0.26	27.1	△10.8
기계 설치·정비·생산직	2,557	2,171	755	1.18	34.8	△3.1
금속·재료 설치·정비·생산직 (판금·단조·주조·용접·도장 등)	2,199	1,216	443	1.81	36.4	△2.8
운전·운송직	1,412	2,679	848	0.53	31.7	△7.4
돌봄 서비스직(간병·육아)	2,292	3,179	1,751	0.72	55.1	△1.1
전기·전자 설치·정비·생산직	1,151	2,259	704	0.51	31.2	1.6
보건·의료직	540	2,219	620	0.24	27.9	△6.8
관리직(임원·부서장)	106	1,346	312	0.08	23.2	△3.8
경호·경비직	104	1,381	520	0.08	37.7	△3.4
예술·디자인·방송직	277	2,164	551	0.13	25.5	△1.7
사회복지·종교직	526	2,126	630	0.25	29.6	△5.5
음식 서비스직	776	3,347	835	0.23	24.9	△7.1
청소 및 기타 개인서비스직	1,962	2,634	1,128	0.74	42.8	△6.0
제조 연구개발직 및 공학기술직	848	1,482	486	0.57	32.8	△5.4
건설·채굴직	210	534	192	0.39	36.0	7.6
영업·판매직	1,018	2,849	554	0.36	19.4	△5.6
기타	3,435	7,890	1,980	0.44	25.1	△4.1

22) 한국고용정보원 EIS 고용행정통계>워크넷/고용보험>취업알선/피보험자

⇒ 제조업 분야 맞춤형 인력양성사업을 추진하고 적극적 취업연계를 위한 맞춤형 고용서비스, 교육훈련-고용서비스 통합형 일자리 정책수립과 지원을 통한 수급 미스매칭 해소 필요

□ 지역내 양질의 청년 일자리 창출

- 2020년도 기준 서구 청년층의 고용보험 피보험자수 비중 20대 13.7%, 30대 20.3%로 전국 및 인천시에 비해 낮은 편으로 높은 청년층 인구비중을 고려하여 청년일자리 창출 필요

<청년층 피보험자수 비교²³⁾>

(단위 : 명, %)

구 분	전 국		인천		서구	
		구성비		구성비		구성비
20 ~ 29세	2,360,286	16.7	95,328	15.5	17,308	13.7
30 ~ 39세	3,348,897	23.7	128,301	20.9	25,685	20.3

- 서울서 근무하고자 하는 청년층의 구직자 비율이 다른 연령층에 비해 높은데, 상대적으로 좋은 급여와 근무환경, 청년 수요형 일자리가 많고 지리적으로 가까운 서울로 청년층의 유출이 많음

< 구직자 희망근무지 현황²⁴⁾>

(단위 : 명, %)

희망근무지	전 연 령		20~29세		30~39세	
		구성비		구성비		구성비
합 계	54,561	100	12,088	100	10,500	100
서 울	4,918	9.0	2,226	18.4	1,232	11.7
경 기	1,779	3.3	271	2.2	421	4.0
인 천	46,208	84.7	9,089	75.2	8,576	81.7
지역무관	1,300	2.4	399	3.3	189	1.8
기 타	356	0.6	103	0.9	82	0.8

⇒ 지역발전의 원동력으로써 청년층이 삶터이자 일터로 서구에서 정착할 수 있도록 입직-취창업-정주(생활)의 연계형 청년일자리 정책 및 입직과 취업 주기별 맞춤형 지원 필요

23) 한국고용정보원 EIS 고용행정통계>워크넷/고용보험>취업알선/피보험자

24) 한국고용정보원 EIS 고용행정통계>워크넷/고용보험>취업알선/피보험자

□ 좋은 일자리 창출을 위한 사회적경제 활성화

- 2020년 12월말 기준 서구의 사회적기업 33개소, 마을기업 6개소로, 인천시 전체의 12.7%를 차지하고 있음

< 사회적기업·마을기업 연도별 추이²⁵⁾ >

(단위 : 개소)

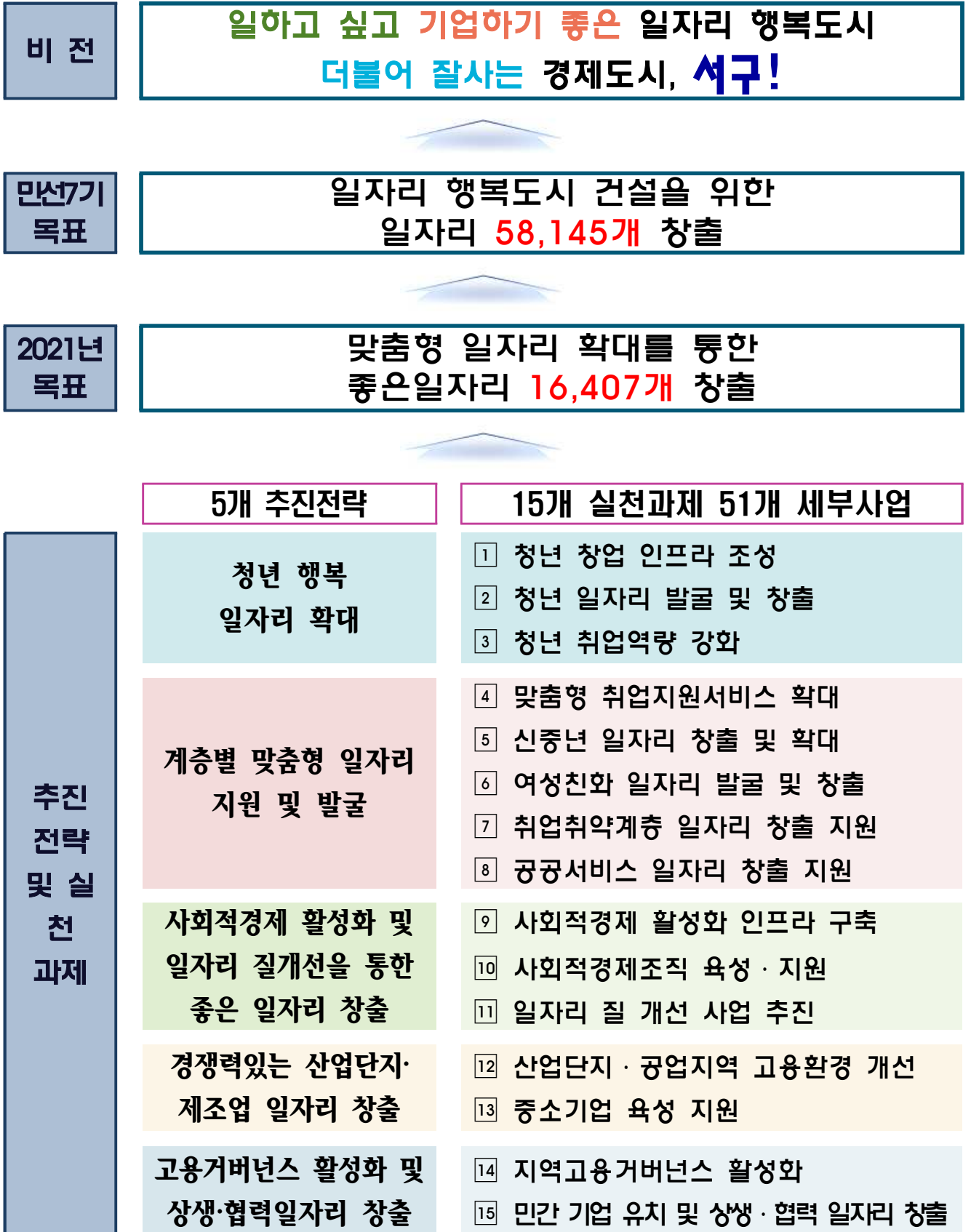
구 분	2016년	2017년	2018년	2019년	2020년
합 계	20	22	23	30	39
인증 사회적기업	10	12	16	21	22
예비 사회적기업	7	7	4	5	11
마을기업	3	3	3	4	6

⇒ 사회적경제마을지원센터(설립 : 2019.9.2.)를 활용하여 사회적경제 활성화 인프라를 조성하고, 새로운 일자리를 창출 및 사회서비스 확충

25) 2021년도 서구 사회적경제 육성계획(2021.3.3.)

Ⅲ. 2021년 일자리 목표

1. 비전 및 전략



2. 공통 일자리 목표

(단위 : 명, %, %p)

구 분	'20년 일자리 실적			'21년 일자리 목표	
	목표	실적	달성률	목표	증감률
취업률	34	30.2	88.8	34.1	3.9
고용보험 피보험자수	121,000	126,730	104.7	125,000	△1.4

* 증감(률): 전년도 일자리실적 대비 현년도 일자리 목표

* 취업률 : 총 구직건수 대비 총 취업건수(워크넷 자료)

3. 분야별 목표

(단위 : 명)

구 분	'21년 목표 (인원)	예 산(백만원)			
		합계	국비	시비	군구비
총 계	16,407	72,267	39,424	12,601	20,242
청년 행복 일자리 확대	129	701	177	-	524
계층별 맞춤형 일자리 지원 및 발굴	13,389	66,306	38,075	11,280	16,951
사회적경제 활성화 및 일자리 질개선을 통한 좋은 일자리 창출	26	3,165	1,092	321	1,752
경쟁력있는 산업단지·제 조업 일자리 창출	413	2,094	80	1,000	1,014
고용거버넌스 활성화 및 상생·협력일자리 창출	2,450	1	-	-	1

4. 민선7기 종합계획과의 연계성

- 민선7기 종합계획의 5대 핵심전략인 청년일자리 확대, 맞춤형 일자리 지원 및 발굴, 사회적경제 활성화, 산업단지 활성화의 4대 전략은 종합계획의 목표 달성과 전략 실천을 위해 유지함(정합성과 일관성 유지)
- 2020년 민선7기 종합계획 수정 공시를 통해 ‘청년 행복 일자리 확대’, ‘계층별 맞춤형 일자리 지원 및 발굴’, ‘사회적경제 활성화 및 일자리 질 개선을 통한 좋은 일자리 창출’, ‘경쟁력있는 산업단지·제조업 일자리 창출’, ‘고용거버넌스 활성화 및 상생·협력일자리 창출’의 변경된 세부전략을 연차별 계획에 반영함

- 대내외적 경제여건 침체와 코로나19로 인한 취업률 부진에 대한 현실적 목표 달성을 위해 2020년 민선7기 종합계획을 수정 공시하였으며, 2021년 연차별 계획에 수정 반영함

(단위 : %, 명)

구 분	2017년	2018년	목 표				2018년 대비 증감률
			2019년	2020년	2021년	2022년	
고용보험 피보험자수	107,867	112,000	116,000	121,000	125,000	131,000	17
취업률(기준)	43.9	44	44.1	44.2	44.3	44.4	0.4
취업률(변경)	43.9	44	44.1	34	34.1	34.2	△9.8

* 기준 : 2015~2018년 평균증감율 적용하여 산출

* 변경 : 코로나19로 인한 취업률 부진에 대한 목표설정 반영

(2019년 취업률 34%를 적용하여 2020년 34% 설정, 2021년도부터 0.1% 상승 반영)

IV. 세부실천과제

추진전략	실천과제	세부사업내용
청년 행복 일자리 확대	청년 창업 인프라 조성	<ul style="list-style-type: none"> ▶ 청년 창업 공간 조성사업 ▶ 청년 창업 아카데미 운영
	청년 일자리 발굴 및 창출	<ul style="list-style-type: none"> ▶ 취업성공 디딤돌 청년인턴사업 ▶ AI(인공지능)로봇드론 산업육성 프로젝트 ▶ 포스트코로나 청년일자리 지원사업
	청년 취업역량 강화	<ul style="list-style-type: none"> ▶ 청년층 직업지도 프로그램 ▶ 일반계고 NEW START 프로그램
계층별 맞춤형 일자리 지원 및 발굴	맞춤형 취업지원서비스 확대	<ul style="list-style-type: none"> ▶ 기업&일자리 지원센터 운영 ▶ 상시 취업지원시스템 구축 ▶ 찾아가는 취업지원서비스 제공
	신중년 일자리 창출 및 확대	<ul style="list-style-type: none"> ▶ 친환경 녹색 표면처리 전문가 양성사업 ▶ 신중년 경력형 일자리 사업 ▶ 신중년 사회공헌 사업
	여성친화 일자리 발굴 및 창출	<ul style="list-style-type: none"> ▶ 인천 서북부 여성경제독립프로젝트 ▶ 에듀크리에이터 양성사업 ▶ 거주외국인 직업교육 ▶ 결혼이민자 일자리 지원사업 ▶ 결혼이민자 외국인 강사 파견
	취업취약계층 일자리 창출 지원	<ul style="list-style-type: none"> ▶ 노인 사회활동지원 및 일자리 사업 ▶ 장애인 일자리 사업 ▶ 자활근로사업 ▶ 공공근로, 지역공동체 일자리 사업 ▶ 지역방역 일자리 사업
	공공서비스 일자리 창출 지원	<ul style="list-style-type: none"> ▶ 아동복지 지원 사업 ▶ 사회서비스 제공 사업 ▶ 보건서비스 지원 사업 ▶ 클린서구 조성 사업 ▶ 공원·녹지 관리 사업 ▶ 생활체육지도사 배치사업 ▶ 서로e음 운영 사업
사회적경제 활성화 및 일자리 질개선을 통한 좋은 일자리 창출	사회적경제 활성화 인프라 구축	<ul style="list-style-type: none"> ▶ 사회적경제마을지원센터 운영 ▶ 사회적경제 네트워크 구축사업
	사회적경제조직 육성·지원	<ul style="list-style-type: none"> ▶ 사회적기업 및 마을기업 발굴·육성 ▶ 사회적기업 및 마을기업 재정지원
	일자리 질개선 사업 추진	<ul style="list-style-type: none"> ▶ 생활임금제 운영 ▶ 일·가정 양립 지원사업 ▶ 고용문화개선 및 노동권의 증진사업
경쟁력있는 산업단지· 제조업 일자리 창출	산업단지·공업지역 고용환경개선	<ul style="list-style-type: none"> ▶ 김단일반산업단지 무료통근버스 운영사업 ▶ 가좌공업지역 디자인거리 조성사업 ▶ 산업단지 및 공업지역 환경개선 사업
	중소기업 육성 지원	<ul style="list-style-type: none"> ▶ 중소기업육성기금 용자지원 ▶ 기술경쟁력 강화 지원 ▶ 해외 판로개척 지원사업 ▶ 소기업·소상공인 특례보증
고용 거버넌스 활성화 및 상생협력 일자리 창출	지역고용거버넌스 활성화	<ul style="list-style-type: none"> ▶ 노사민정협의회 운영 활성화 ▶ 민·관협력 일자리 네트워크 활성화 ▶ 고용복지+센터 협업 추진
	민간기업 유치 및 상생협력 일자리 창출	<ul style="list-style-type: none"> ▶ I-FOOD PARK 식품전문단지 조성 ▶ 인천서부자원순환특화단지 조성 ▶ 청라 도시첨단산업단지(IHP) 조성 ▶ 지역기업연계 일자리 사업 추진

[전략1. 청년 행복 일자리 확대]

청년 창업가 발굴·육성을 위한 청년 창업 인프라 조성

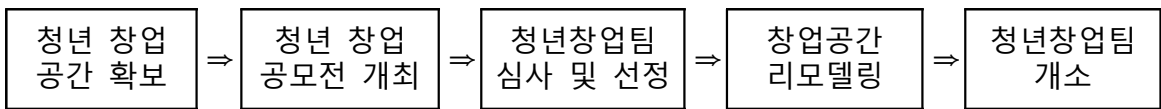
□ 사업목적

- 석남·가좌권역 도심재생사업과 연계, 우수한 창업 아이템을 보유하고 있음에도 자금부족으로 창업에 어려움을 겪고 있는 예비 청년 창업가들의 성공적인 창업을 지원하여 청년 실업 해소 및 지역경제 활성화 기여
- 기존 취업연계 중심의 청년 일자리 정책에서 청년들의 재능과 직업의식이 반영된 청년 창업분야로 일자리 정책 확대 추진

□ 사업내용

○ 청년 창업 공간 조성사업

- 사업대상 : 기선정된 청년창업팀 3팀 및 신규 청년창업팀 1팀
- 지원기간 : 사업 대상자 최종 선정 후 2년간
- 지원내용
 - 창업 공모전을 통한 대상자 선정을 선정하여 창업 공간(리모델링비 및 간판제작 등) 제공 및 맞춤형 컨설팅 지원
- 추진절차



- 사업예산 : 38,000천원(전액 구비)

○ 청년 창업 아카데미 운영

- 운영기간 : 2021. 6. ~ 10.(총 10회 이내 / 주 2회, 일 3H)
- 사업대상 : 관내 청년 창업 희망자 25명(만19세~39세)
- 사업내용 : 사회적경제마을지원센터의 창업아카데미 기본교육과 연계하여 비즈니스모델 개발, 상권분석 및 전략, 시장개척, 홍보전략 등 교육
- 사업예산 : 6,000천원(전액 구비)

□ 기대효과

- 서구만의 창업생태계 구축을 위한 지속가능한 창업환경을 조성을 통하여 창업 확산과 간접일자리 창출효과로 지역경제 활성화 기여
- 체계적인 교육 프로그램과 멘토링을 제공함으로써, 참신한 아이디어와 기술력을 갖춘 예비창업자를 발굴하고 일자리로써 창업확산과 창업기업의 고용을 통한 연계 일자리 창출을 도모

【'21년 추진계획】

구 분		목표인원 및 예산	
일자리 창출 성과목표		4명	
사업비	계	44,000천원	
	국비	-	
	지방비	시도비	-
		시군구비	44,000천원
	민자	-	

[전략1. 청년 행복 일자리 확대]

청년층의 고용 기회 확대를 위한 청년 일자리 발굴 및 창출

□ 사업목적

- 4차 산업혁명 핵심분야 및 코로나19로 각광받고 있는 언택트 분야인 드론 및 로봇 기술 역량강화를 실시하여 청년들의 글로벌 기술 역량강화를 통해 안정적 일자리 창출
- 미래산업 분야의 청년 인재 양성 및 일자리 창출, 행정인턴 경력형성 및 취업역량 강화, 중소기업 고용기회 확대 등으로 청년 실업 해소에 기여

□ 사업내용

○ 취업성공 디딤돌 청년인턴사업

- 운영기간 : 2021. 3.~5. / 2021. 8.~10. (총 2기)
- 사업대상 : 관내 만 34세 이하 미취업 청년 60명
- 사업내용 : 공공기관 행정인턴 근무경험 제공(3개월) 및 채용행사 참여, 청년 진로·심리코칭 프로그램 실시, 일자리 연계상담 등
- 사업예산 : 324,063천원(전액구비)

○ AI(인공지능)·로봇·드론 산업 육성 프로젝트(지산맛)

- 좋은 일자리 연계사업
 - 사업내용 : 국내 최대규모 로봇집적시설인 청라 로봇랜드 내 무료직업 소개소 설치로 구인·구직 미스매치 해소
 - 사업목표 : 취업 20명
- 융합 AI(인공지능)·로봇 핵심인재 양성사업
 - 사업내용 : 기업요구에 맞춘 창의적인 인재를 육성하여 로봇타워 내 입주기업체(59개)에 취업연계
 - 사업목표

교육인원	수료인원	취업인원	만족도	교육시간
20명	16명 (교육인원 80%)	12명 (수료인원75%)	90%	400시간

- 소형무인기(드론) 운용 전문인력 양성사업
 - 사업내용 : 공공분야 및 드론 운용인력 대상분야(운용, 관제, 정비과정) 맞춤형 교육을 통해 전문인력 양성

· 사업목표

교육인원	수료인원	취업인원	만족도	교육시간
20명	16명 (교육인원 80%)	12명 (수료인원75%)	90%	400시간

- 사업예산 : 200,000천원(국 120,000, 구 80,000)

○ 포스트코로나 청년일자리 지원사업

- 운영기간 : 2021. 3.~12.(10개월)
- 사업대상
 - 기업 : 관내 미취업 청년을 비대면 · 디지털 관련 직무로 신규 채용하는 중소기업, 마을기업, 사회적 기업, 사회적 협동조합 등 서구 소재 기업
 - 청년 : 만 39세 이하 비대면 · 디지털 관련 분야 전문기술을 보유한 미취업 청년
- 사업내용 : 청년 인건비 월 최대 200만원(10개월)
청년 대상 직무교육 및 관련 분야 자격증 취득비용 지원
- 사업예산 : 114,000천원(국 57,000, 구 57,000)

□ 기대효과

- 제조업 분야와 연계할 수 있는 미래산업 일자리 발굴, 중소기업의 전문인력 구인난을 해소하고 4차 산업혁명 전문분야 구인 수요를 충족하는 맞춤형 취업연계 등을 통해 청년층 안정적인 일자리 창출 도모

【'21년 추진계획】

구 분		목표인원 및 예산	
일자리 창출 성과목표		125명	
사업비	계	638,063천원	
	국비	177,000천원	
	지방비	시도비	-
		시군구비	461,063천원
	민자	-	

[전략1. 청년 행복 일자리 확대]

청년층 취업 준비를 위한 청년 취업역량 강화

□ 사업목적

- 청년층에 대한 취업역량강화 교육을 실시하여 취업 준비 및 구직의욕 고취로 취업률 향상에 기여

□ 사업내용

○ 일반계고 NEW START 프로그램

- 사업대상 : 일반계고 졸업예정자 중 비진학 취업희망자 25명
- 사업내용 : 진로 개발·탐색을 위한 진로상담, 취업지원사업 홍보 및 연계 교육 참여자에 대한 지속적인 상담 및 취업 정보 제공

○ 청년층 직업지도 프로그램

- 운영기간 : 2021.6.~12.
- 사업대상 : 관내 고등학교 비진학 취업희망자
- 사업내용 : 전문강사 취업특강, 취업지원사업 연계, 진로 상담 등

□ 기대효과

- 체계적인 취업교육과 멘토링을 통해 취업역량 및 구직동기 강화

【'21년 추진계획】

구 분		목표인원 및 예산	
일자리 창출 성과목표		-	
사 업 비	계	18,420천원	
	국비	-	
	지방비	시도비	-
		시군구비	18,420천원
	민자	-	

[전략2. 계층별 맞춤형 일자리 지원 및 발굴]

일자리 미스매치 해소를 위한 맞춤형 취업지원서비스 확대

□ 사업목적

- 전문적이고 체계적인 취업지원 시스템으로 구인·구직자 간 맞춤형 취업상담 및 알선을 통해 양질의 안정적인 일자리 제공 및 고용률 향상

□ 사업내용

○ 기업&일자리 지원센터 운영

- 취업상담창구 운영 : 개별 1:1 맞춤상담을 통한 취업알선
- 구직자 취업역량 강화 프로그램
 - 정기 취업컨설팅 (연 11회, 매회 20명)
 - ⇒ 직업상담사가 자기소개서 및 이력서 작성 등 취업실무교육, 비즈니스 매너 등 강의 진행
 - 취업준비 테마특강(연 10회, 매회 30~100명)
 - ⇒ 취업특강 전문강사가 매월 취업관련 다양한 주제로 강의 진행
 - * 코로나19 대비 zoom을 활용한 온라인 특강(2021.2.~)
 - 취약계층 취업특강(연 5회, 매회 30~40명)
 - ⇒ 직업상담사가 서구지역자활센터 참여자를 대상으로 취업역량강화 특강 진행
 - * 코로나19 사회적 거리두기 완화 시까지 운영 중단
- 대규모 채용행사 개최
 - 서구 채용한마당(연 2회, 매회 200~400명)
 - ⇒ 구인·구직자 1:1 현장 면접 등 취업 연계 서비스 제공
 - * 코로나19 대비 기업별·계층별 소규모 행사 또는 온라인 채용박람회 형식으로 대체

* 기업&일자리 지원센터 현황

- 위치 : 서구청 제2청사 8층 【인천서부고용복지*센터 : 7~10층】
- 면적 : 405㎡ (취업상담창구, 상설채용관, 취업교육관)
- 조직 : 직업상담사 11명
- ⇒ 고용복지*센터 공간의 복합화로 고용·복지 연계형 통합 취업서비스 제공
- ⇒ 기업지원과 일자리지원 서비스의 복합적 기능 수행
- ⇒ 구인기업과 구직자 간 미스매칭 중재(협상)로 적극적 취업 활동 전개

○ 상시 취업지원시스템 구축

- 금요채용마당 : 기업과 구직자를 위한 면접 진행(매주 금요일, 매회 참여업체 5개 내외 · 참여인원 20~50명)
- 상설채용관 운영 : 구인신청업체에 채용면접 장소제공 및 구직자 매칭 (연중, 매주 참여업체 10개 내외 · 참여인원 60명)

○ 찾아가는 취업지원서비스 제공

- 찾아가는 일자리발굴단 : 기업체를 방문하여 양질의 일자리 발굴(매주 화, 수)
- 찾아가는 취업상담실 : 대단지 아파트, 지하철 역사, 다중집합장소 등을 직접 방문하여 취업상담 및 구직정보 제공(연 8회)

□ 기대효과

- 구인·구직자를 위한 맞춤형 취업지원 프로그램 제공으로 취업률 제고 및 구인·구직 미스매치 해소

【'21년 추진계획】

구 분		목표인원 및 예산	
일자리 창출 성과목표		5,500명	
사업비	계	9,000천원	
	국비		
	지방비	시도비	6,000천원
		시군구비	3,000천원
민자			

[전략2. 계층별 맞춤형 일자리 지원 및 발굴]

5070세대 (재)취업 지원을 위한 신중년 일자리 창출 및 확대

□ 사업목적

- 일자리 시장 (재)진입에 어려움을 겪는 신중년의 제2의 직업으로서 일자리 창출 및 전문지식과 실무능력을 보유한 신중년 퇴직 전문인력의 사회적 활용 및 일자리 지원

□ 사업내용

○ 친환경 녹색 표면처리 전문가 양성사업(지산맞)

- 사업내용 : 표면분석 기초·심화 기술교육 훈련 및 채용 연계 지원
* 「친환경 청정 인천표면처리센터(요진코아텍)」 입주 업체(86개)를 중심 취업연계
- 사업목표

교육인원	수료인원	취업인원	만족도	교육시간
30명	24명 (교육인원 80%)	17명 (수료인원70%)	90%	240시간

- 사업예산 : 100,000천원(국 90,000, 구 10,000)

○ 신중년 경력형 일자리 사업

- 사업대상 : 만 50세 이상 70세 미만 서구 주민으로 수행업무 관련 3년 이상 경력자 또는 국가자격·공인자격 취득자 5명
- 사업내용

세부사업명	사업내용	채용인원	경력요건
서구 지역화페 서로e음 운영	서로e음 가맹점 관리 및 홍보	2명	마케팅 및 홍보 분야 3년 이상 경력자
Check! Check! 건강사각지대 찾아가는 건강상담실 운영	지역주민 건강상담 및 운동지도	2명	간호사 자격증 소지자, 생활스포츠지도사 2급이상 자격증 소지자
중장년 건강생활실천 코디네이터	중장년 대상 다양한 운동교육 및 상담	1명	생활스포츠지도사 2급 이상·운동관리사 자격증 소지자, 수행업무 관련 3년 이상 경력자

- 사업예산 : 109,328천원(국 54,664, 구 54,664)

○ 신중년 사회공헌 사업

- 사업대상 : 만 50세 이상 70세이하 서구 주민으로 수행업무 관련 3년이상 경력자 또는 공인자격 취득자 42명
- 사업내용 : 참여자와 참여기관 신중년 사회공헌활동 연계 및 관리
- 참여기관 : 사회적 기업, 예비사회적 기업, 사회적협동조합, 공공기관, 행정기관, 공익법인, 비영리법인 · 단체
- 사업예산 : 61,651천원(국 55,486, 구 6,165)

□ 기대효과

- 열악한 근무여건, 생산직 근로자 기피현상 등으로 심각한 구인난을 겪는 인천지역 표면처리 업체 구인난 해소
- 퇴직전문 인력의 제2의 직업으로서 취업을 지원하고 제 2의 인생설계를 도모 및 새로운 일자리에 대한 도전으로 경력단절 최소화

【'21년 추진계획】

구 분		목표인원 및 예산	
일자리 창출 성과목표		77명	
사업비	계	270,979천원	
	국비	200,150천원	
	지방비	시도비	-
		시군구비	70,829천원
	민자	-	

[전략2. 계층별 맞춤형 일자리 지원 및 발굴]

여성경제활동 참여율 제고를 위한 여성 친화 일자리 발굴 및 창출

□ 사업목적

- 낮은 여성경제활동 참가율 및 고용률 제고를 위한 여성친화적 일자리 환경구축 및 일자리 창출 도모

□ 사업내용

- 인천 서북부 여성 경제독립 프로젝트 시즌 2(서구·계양구·부평구 공동사업)
 - 인천 서북부 지역(서구, 계양구, 부평구) 여성의 고용촉진 및 다양한 경제활동방향을 제시
 - 사업목표

사업명	사업목표 및 내용		
여성 일자리 창출 통합 네트워크	여성 고용 확대 네트워크(협의체) 운영		
포스트 코로나 여성 인력난 대응을 위한 맞춤형 양성사업	간호조무사(재취업) 양성과정		
	20명 교육	16명 수료	11명 취업
여성일자리 비전제시 사업	- 포스트 코로나 여성 고용회복 프로그램 (강연회, 설명회) 운영 - 여성 비전 직무박람회 운영 - 기업 컨설팅 실시		

- 사업예산 : 132,000천원(국 118,000, 구 13,200)

○ 에듀크리에이터 양성사업

- 개인 미디어장비(PC, 화상카메라, 스마트폰 등)을 활용하여 양질의 온라인 강의 콘텐츠를 만들 수 있도록 하여 방과후 강사들의 실업난 해소
- 사업목표

교육인원	수료인원	취업인원	만족도	교육시간
16명	13명 (교육인원 80%)	9명 (수료인원70%)	90%	160시간

- 사업예산 : 20,000천원(시 14,000, 구 6,000)

○ 거주외국인 직업교육

- 사업대상 : 서구 거주 외국인 48명
- 사업내용 : 진로탐색 및 취업지원교육(미용(피부)국가고시 대비반, 미용(메이크업)국가고시 대비반, 바리스타 자격증반 운영으로 결혼이민여성의 역량 개발로 취업능력 향상
- 사업예산 : 23,701천원(전액구비)

○ 결혼이민자 일자리 지원 사업

- 사업목표 : 결혼이민자 75명
- 사업내용 : 서구건강가정·다문화가족지원센터 내에서 결혼이민자를 대상으로 취업상담, 취업정보제공, 면접동행 취업연계지원
- 사업예산 : 34,700천원(시17,350, 구17,350)

○ 결혼이민자 외국어 강사파견

- 사업대상 : 결혼이민자 10명
- 사업내용 : 서구 관내 유치원, 어린이집 대상으로 다양한 나라의 다문화 이해교육 실시하는 외국어 강사 파견
- 사업예산 : 18,000천원(전액구비)

□ 기대효과

- 일자리 구직 수요가 높은 서구의 특성을 반영하여 여성 취업역량 강화 및 맞춤형 일자리 창출로 여성 고용 활성화 및 지역경제력 증대

【'21년 추진계획】

구 분		목표인원 및 예산	
일자리 창출 성과목표		169명	
사 업 비	계	228,401천원	
	국비	118,800천원	
	지방비	시도비	31,350천원
		시군구비	78,251천원
민자	-		

[전략2. 계층별 맞춤형 일자리 지원 및 발굴]

취업취약계층 일자리 창출 지원

□ **사업목적**

- 취업취약계층에게 일자리를 제공하여 일정기간 소득을 보장하고, 일반 노동시장으로의 전이를 위한 실질적인 직무능력 습득 지원

□ **사업내용**

○ **노인사회활동지원 및 일자리 사업**

- 사업대상 : 만 65세 이상 기초연금 수급자
 - * 일부사업의 경우 만60세 이상 기초연금 미수급자 참여가능
- 추진사업 : 41개 사업 / 5,145명, 기간제근로자 / 34명

사업유형	세부사업	사업수	일자리수
합 계		41	5,179명
공익활동형	보행안전도우미, 건강공원사업단, 버스승강장관리단, 서로이웃살피미, 불법카메라제로서구, 공원지킴이 등	33	4,740명
사회서비스형	장기요양서비스지원, 안전모니터링, 코로나극복단 등	3	225명
시장형	키즈클린케어, 덴탈퀵배송, 카페리본, 시니어일터 등	4	130명
취업알선형	취업연계 지원	1	50명
기간제 근로자		-	34명

- 사업예산 : 17,801,957천 원(국8,900,979, 시4,450,489, 구4,450,489)

○ **장애인 일자리 사업**

- 사업대상 : 서구에 거주하는 만 18세 이상 등록 장애인
- 추진사업 : 6개 사업/ 149명

사업유형	사업내용	일자리수
합 계		149명
일반형	전일제	34명
	시간제	14명
복지일자리	환경정비, 주차계도, 급식보조 등	41명
중증장애인 공공일자리	장애인권익옹호 활동, 문화예술 활동 등	6명
발달장애인 요양보호사보조일자리	요양보호사 업무 보조	30명
시각장애인일자리	안마서비스 제공	24명

- 사업예산 : 2,296,227천 원(국909,923, 시470,292 구916,012)

○ 장애인 근로사업장 운영

- 사업대상 : 서구에 거주하는 만 18세 이상 등록 장애인
- 추진내용 : 근로 장애인 채용(46명), 직무훈련 등 작업활동프로그램(24명)
- 사업예산 : 4,463,461천원(시352,717, 구4,110,744)

○ 자활근로사업

- 사업대상 : 만 18세 이상 64세 이하의 조건부 수급자 및 일반수급자,
만 18세 이상 65세 이하의 자활 특례자, 차상위계층
- 추진사업 : 22개 사업/ 531명

수행기관	사업유형	세 부 사 업	사업인원
합 계			531명
서구청	인턴·도우미형, 근로유지형	환경정비, 복지도우미, 사회복지시설도우미	150명
서구여성 인력개발센터	사회서비스형	봉제, 한아름 사업단	18명
지역자활센터	시장진입형	청소, 카페, 요리조리, 청소박사	86명
	사회서비스형	임가공, 도시농업, 두드림(임가공 정서지원), 도시재생, 카드배송, 거점택배, 서구스토어, 회오리세차,친환경클린, 생활방역	197명
	기타유형	Gateway, 청년자립도전, 시간제자활	80명

- 사업예산 : 5,557,600천원(국5,001,840, 시389,032, 구166,728)

○ 공공근로사업

- 사업대상 : 만 18세 이상인 기준중위소득 65%이하이고 재산이 3억원 이하인 자
- 추진사업 : 20개 사업/ 70명

사업유형	세 부 사 업	사업인원
합 계		70명
정보화추진 사업	각종 행정전산화 사업 등	2명
공공서비스지원 사업	동물보호법 홍보, 각종 공공기관 도우미, 현황조사 및 실태조사 지원	10명
환경정화 사업	공공시설 정비 및 관리, 불법 유동광고물 정비, 산 업단지 환경정비, 공영주차장 관리사업 등	50명
안전관리 및 기타 사업	보훈단체 지원, 전통시장 관리, 치매안심센터 운영지원 등	8명

- 사업예산 : 480,000천원(시 240,000, 구 240,000)

○ 지역공동체일자리 사업

- 사업대상 : 만 18세 이상인 기준중위소득 65%이하이고 재산이 3억원 이하인 자
- 추진사업

사업유형	세 부 사 업	사업인원
합 계		28명
지역자원 활용형	천연기념물 회화나무 주변 안전사고 및 재해예방 지원사업 등	4명
지역기업 연계형	찾아가는 일자리발굴단 운영	8명
서민생활 지원형	다문화가정 지원 사업	8명
지역공간 개선형	우리 동네 깨끗하고 아름다운 마을가꾸기 사업 등	8명

- 사업예산 : 263,080천원(국131,540, 시65,770, 구65,770)

○ 지역방역일자리사업

- 사업대상 : 만 18세 이상인 기준중위소득 65%이하이고 재산이 2억원 이하인 자
- 추진사업

사업유형	세 부 사 업	사업인원
합 계		40명
코로나19 방역	발열체크, 출입자 명부작성, 물품소독 등	39명
지역일자리사업 지원	일자리사업 행정 업무 보조	1명

- 사업예산 : 244,000천원(국122,000, 시61,000, 구61,000)

□ 기대효과

- 취업 취약계층에게 개인의 능력과 적성에 맞는 맞춤형 일자리를 제공하여 소득창출과 사회참여 기회 제공

【'21년 추진계획】

구 분		목표인원 및 예산	
일자리 창출 성과목표		6,067명	
사 업 비	계	31,106,325천원	
	국비	15,066,282천원	
	지방비	시도비	6,029,300천원
		시군구비	10,010,743천원
	민자	-	

공공서비스 일자리 창출 지원

□ 사업목적

- 구민을 위한 아동복지, 사회복지 등 공공서비스 제공을 통한 일자리 창출
- 클린서구 조성, 지역화폐 발행 등 지역 현안사업과 연계한 일자리 사업 적극 발굴을 통한 일자리 창출

□ 사업내용

○ 아동복지 지원 사업

- 대상사업 : 3개 사업, 304명

- 아동복지교사파견지원, 지역아동센터 급식도우미, 아이돌봄 지원사업

- 사업예산 : 4,297,621천원(국2,532,548, 시604,274, 구1,160,799)

○ 사회서비스 제공 사업

- 대상사업 : 6개 사업, 663명

- 장애인활동지원사업, 장애아동가족지원사업, 노인맞춤 돌봄서비스, 지역사회서비스 투자사업, 가사간병도우미, 산모신생아도우미

- 사업예산 : 27,549,382천원(국19,284,556, 시4,132,414, 구4,132,412)

○ 보건서비스 지원 사업

- 대상사업 : 3개 사업, 29명

- 통합건강증진사업, 지역사회중심 금연지원서비스사업, 방문건강관리사업

- 사업예산 : 920,640천원(국460,320, 시230,160, 구230,160)

○ 클린서구 조성 사업

- 대상사업 : 3개 사업, 40명

- 클린서구 서포터즈, 쓰레기선별장 관리, 하천하구쓰레기 수거사업

- 사업예산 : 665,232천원(국19,600, 시50,400, 구595,232)

○ **공원·녹지 관리 사업**

- 대상사업 : 7개 사업, 29명

· 산불전문예방진화대, 산림병해충예찰방제단, 녹지대·가로수관리 사업 등

- 사업예산 : 631,096천원(국216,957, 시70,302, 구343,837)

○ **생활체육지도사 배치사업**

- 대상사업 : 3개사업, 13명

· 일반 생활체육지도사, 어르신 생활체육지도사, 생활체육 동호인 클럽지도사

- 사업예산 : 427,664천원(국175,392, 시126,136, 구126,136)

○ **서로e음 운영 사업**

- 대상사업 : 1개사업, 10명

· 지역화폐(서로e음) 홍보 및 혜택플러스가맹점 관리

- 사업예산 : 200,000천원(전액구비)

□ **기대효과**

○ 공공서비스 제공을 통한 구민만족도 제고 및 직·간접적 일자리 창출

【'21년 추진계획】

구 분		목표인원 및 예산	
일자리 창출 성과목표		1,576명	
사업비	계	34,691,635천원	
	국비	22,689,373천원	
	지방비	시도비	5,213,686천원
		시군구비	6,788,576천원
	민자	-	

[전략3. 사회적경제 활성화 및 일자리 질 개선을 통한 좋은 일자리 창출]

사회적경제 활성화 인프라 구축

□ 사업목적

- 사회적경제 활성화 인프라를 마련하여 지속가능한 사회적경제 생태계를 조성하여 새로운 일자리 창출 및 사회서비스 확충

□ 사업내용

○ 사회적경제마을지원센터 운영

- 사회적경제 활성화와 경쟁력 강화를 위한 지원 인프라 구축, 사회적경제조직 설립지원 상담, 사회적경제기업 판로지원, 사회적경제 역량 강화교육 실시

* 사회적경제마을지원센터 현황

- 위 치 : 염곡로464번길 15, 8층(가정동)
- 설립일 : 2019. 9. 2.(2020. 1. 30. 현 위치 이전)
- 면 적 : 전용면적 984.54㎡(회의실, 교육장, 입주사무실, 소통공간, 코워킹룸)
- 조 직 : 총10명(센터장 1 / 팀장 3 / 직원 6)

○ (예비)사회적 기업 맞춤형 컨설팅 및 판로지원

○ 입주기업 지원사업

○ 사회적경제 네트워크 구축사업

- 사회적경제육성위원회 운영, 사회적경제조직 협의회 발족, 사회적경제 마을공동체 동별 네트워크 형성

□ 기대효과

- 지속가능한 사회적경제 생태계 조성을 통해 사회통합과 주민의 삶의 질 향상에 기여

【'21년 추진계획】

구 분		목표인원 및 예산	
일자리 창출 성과목표		6명	
사 업 비	계	1,130,927천원	
	국비	-	
	지방비	시도비	-
		시군구비	1,130,927천원
	민자	-	

[전략3. 사회적경제 활성화 및 일자리 질 개선을 통한 좋은 일자리 창출]

좋은 일자리 창출을 위한 사회적경제조직 육성·지원

□ 사업목적

- 사회적기업·마을기업을 발굴·육성하여 다양한 분야에서의 사회경제형 일자리를 창출하고 취약계층 일자리 연계 및 지역주민의 삶의 질 향상 도모

□ 사업내용

○ 사회적기업 육성 지원

- (예비)사회적기업의 자립기반 조성 및 경영역량 강화 촉구
- (예비)사회적기업 일자리 창출(일반인력, 전문인력) 지원

구분		일반인력		전문인력		
대상		관내(예비)사회적기업 33개소				
내용		인건비(최저임금수준) 및 사회보험료(일부) 지원		200 ~ 250만원 한도 인건비 지원		
기간		예비 2년, 인증 3년				
비율	예비	50%	취약계층 채용시 추가 20%	1년차	2년차	3년차
	인증	40%		10%	20%	-
				20%	30%	50%

○ 마을기업 육성 지원

- 마을기업의 자립기반 조성 및 경영역량 강화 촉구
- 마을기업 사업비 및 판로 지원 등

사업명	마을기업 육성 지원	
대상	공모를 통해 별도 심사를 받아 선정된 마을기업	
내용	마을기업의 존속·자립·성장을 위한 보조금 지원	
기간	사업개시일(약정체결일)부터 해당 회계연도 내	
지원금	1차년도(신규)	50,000천원 한도
	2차년도(재지정)	30,000천원 한도
	3차년도(고도화)	20,000천원 한도
자부담	총 사업비의 20%이상 확보	
절차	공고(시) → 접수(구) → 현장실사 및 적격검토(군·구, 지원기관) → 심사위원회 구성 및 선정추천(시) → 최종심사 및 지정(행정안전부) → 약정체결 및 지원금 지급(구) → 정산(구)	

□ 기대효과

- 사회적기업·마을기업 육성을 통한 취약계층을 위한 안정적인 좋은 일자리 창출

【'21년 추진계획】

구 분		목표인원 및 예산	
일자리 창출 성과목표		20명	
사 업 비	계	1,733,500천원	
	국비	1,092,500천원	
	지방비	시도비	320,500천원
		시군구비	320,500천원
	민자	-	

[전략3. 사회적경제 활성화 및 일자리 질 개선을 통한 좋은 일자리 창출]

좋은 일자리 창출을 위한 일자리 질 개선

□ 사업목적

- 일자리의 양적성장과 더불어 비정규직 차별개선, 일·가정 양립지원 등 근로여건 개선 노력을 통한 고용안정 및 삶의 질 향상 도모

□ 사업내용

○ 생활임금제 운영

- 구 소속·시설관리공단 기간제 근로자 360명, 생활임금액 : 10,050원

○ 일·가정 양립 지원사업

- 아빠 육아휴직 장려금 지원 사업 : 관내 남성근로자 육아휴직자에 대한 지원금 지급(월 50만원씩 최소 1개월~최대 3개월간 지급 /최대 150만원)
- 육아투게더(아빠점프업) : 아빠·자녀 체험 (2회 / 60명), 아빠교육(4회 / 40명) 등
- 구 소속근로자 일·가정 양립 지원 : 임신 여성공무원 당직제외, 부모 휴가제 시행, 육아휴직자 대체인력 지원, 직장보육시설 운영

○ 고용문화개선 및 노동권의 증진사업

- 장시간 근로개선, 일·가정 양립 등 고용문화 개선 교육
- 최저임금 준수, 임금체불 방지 등 기초고용질서 지키기 홍보 캠페인

□ 기대효과

- 일자리 질 개선 노력을 통한 좋은 일자리 창출 및 지역사회 관심 제고

【'21년 추진계획】

구 분		목표인원 및 예산	
일자리 창출 성과목표		-	
사업비	계	300,000천원	
	국비	-	
	지방비	시도비	-
		시군구비	300,000천원
	민자	-	

[전략4. 경쟁력있는 산업단지·제조업 일자리 창출]

일하고 싶은 일터 조성을 위한 고용환경 개선사업

□ 사업목적

- 제조업 기피 현상, 열악한 일자리 질 등으로 인력수급에 어려움을 겪는 지역산업(제조업·산업단지)에 제조업 환경 및 접근 편의성 향상을 통해 구직자 유인 일자리 정책 추진

□ 사업내용

- **검단일반산업단지 무료통근버스 운영사업**
 - 대중교통으로 출·퇴근이 불편한 검단산단 근로자를 위한 통근버스 운행(버스 6대, 2개노선, 1일 이용인원 1,500명)
- **가좌공업지역 디자인거리 조성사업**
 - 가좌IC인근 공업지역(면적=10만㎡) 도로환경개선, 경관개선 등
- **산업단지 및 공업지역 환경개선 사업**
 - 관내 공업지역 기반시설물 정비 등

□ 기대효과

- 산업단지 고용환경 개선 및 공업지역 환경정비 사업 등을 통한 지역 경제 활성화 및 일자리 창출

【'21년 추진계획】

구 분		목표인원 및 예산	
일자리 창출 성과목표		400명	
사업비	계	1,220,500천원	
	국비	-	
	지방비	시도비	938,400천원
		시군구비	282,100천원
	민자	-	

[전략4. 경쟁력있는 산업단지·제조업 일자리 창출]

기업 경쟁력 향상을 위한 중소기업 육성 지원

□ 사업목적

- 열악한 중소기업에 대한 다양한 지원정책으로 기업의 경영여건 개선 및 일자리 창출 도모

□ 사업내용

○ 중소기업육성기금 용자지원

- 관내 중소기업에 대한 금융기관의 협약대출 이차차액보전(1.5%~2.0%)
· 용자규모 100억원(업체당 2억원 이내)

○ 중소기업 기술경쟁력 강화 지원사업

- 지식재산 창출기반 지원, 국제 지식재산권 분쟁예방 컨설팅 지원, 품질 관리 등 기술지원단 운영 및 제품인증 획득 지원

○ 해외 판로개척 지원사업

- 해외 바이와 화상 수출상담장 운영 및 해외무역박람회 개별참가, 해외지사 역할수행을 위한 지사화사업 및 사업파트너 연결 해외시장조사

○ 소기업·소상공인 특례보증

- 관내 소기업 및 소상공인에 대하여 기업당 5천만원 이내 1년(5년간 연장 가능) 대출 보증, 이차보전(최초 1년 1%) 지원

□ 기대효과

- 중소기업 경쟁력 강화를 통한 일자리 창출 및 지역경제 활성화

【'21년 추진계획】

구 분		목표인원 및 예산	
일자리 창출 성과목표		13명	
사업비	계	873,520천원	
	국비	80,000천원	
	지방비	시도비	61,500천원
		시군구비	732,020천원
	민자	-	

지역고용거버넌스 활성화

□ 사업목적

- 지역고용거버넌스 구축으로 사회적 대화를 활성화하여 지역고용현안 및 논의 의제 발굴을 통한 지역맞춤형 일자리 창출 도모

□ 사업내용

○ 노사민정협의회 운영 활성화

- 노사민정협의회 협의체 구성 및 본회의(연 2회), 지역 고용·노동 현안 의제 발굴

○ 민·관협력 일자리 네트워크 활성화

- 지역주도 및 지역특화 일자리 발굴을 위한 협력네트워크 강화
- 인천여성고용 네트워크협의회, 인천서북부지역 고용서비스협의회, 서부고용복지+센터 운영위원회·실무협의회, 검단산단 고용환경개선 사업 운영협의회, 친환경 표면처리업 지역 고용 협의체 등

○ 고용복지+센터 협업 추진

- 고용복지+센터와 협업을 통한 윈스톱 고용서비스 제공
- 통합 취업지원 서비스 제공, 고용복지+센터 운영위원회·실무협의회·사례관리협의회 운영, 고용·복지 서비스 연계, 조건부 수급자 맞춤형 취업 능력향상 프로그램 운영 등

□ 기대효과

- 지역고용거버넌스 구축, 민·관 협력, 유관기관 협력을 통한 지역 상생·협력 일자리 창출

【'21년 추진계획】

구 분		목표인원 및 예산	
일자리 창출 성과목표		-	
사 업 비	계	1,260천원	
	국비	-	
	지방비	시도비	-
		시군구비	1,260천원
	민자	-	

민간기업 유치 및 상생 협력 일자리 창출

□ 사업목적

- 기존 산업단지와 차별화된 특화 산업단지 조성, 민간기업과의 협력 사업 추진으로 지역일자리 창출과 지역경제 활성화 도모

□ 사업내용

○ I-Food Park 식품전문단지 조성

- 위치 및 면적 : 서구 금곡동 457 일원(261,700㎡) [산업단지 174,671㎡]
- 시 행 자 : 인천식품단지개발(주)/ 사업비 : 약 1,402억원

○ 인천서부자원순환특화단지 조성

- 위치 및 면적 : 경서동 372-3번지 일원(56,036천㎡)
- 시 행 자 : 인천서부환경사업협동조합/ 사업비 : 약 376억원

○ 청라 도시첨단 산업단지(IHP) 조성

- 위치 및 면적 : 청라국제도시 남측 원창동 일원(1,170,530㎡) [산업단지 645,080㎡]
- 시 행 자 : LH공사/ 사업비 : 4,900억원

○ 지역기업연계 일자리 사업 추진

- 지역기업과 협약을 통한 교육훈련, 채용행사, 취약계층 인력채용 사업 등 공동 사업 추진

□ 기대효과

- 민간기업의 지역유치 및 민·관 상생협력을 통한 양질의 일자리 창출 및 지역경제 활성화

【'21년 추진계획】

구 분		목표인원 및 예산	
일자리 창출 성과목표		2,450명	
사 업 비	계	6,678억원	
	국비	-	
	지방비	시도비	-
		시군구비	-
	민자	6,678억원	

V. 추진일정

실천과제명	1월	2월	3월	4월	5월	6월	7월	8월	9월	10월	11월	12월
1. 청년 행복 일자리 확대												
① 청년 창업 인프라 조성												
① 청년 창업 공간 조성사업			기존 청년창업팀 맞춤형 컨설팅 운영						청년창업팀 공모			
② 청년 창업 아카데미 운영				참여자 모집 및 사업 홍보		청년 창업 아카데미 운영						
② 청년 일자리 발굴 및 창출												
① 취업성공 디딤돌 청년인턴 사업	참여자 모집 및 선발		제1기 청년인턴 운영		참여자 모집 및 선발		제1기 청년인턴 운영					
② AI(인공지능)로봇드론 산업 육성 프로젝트		교육생 모집		교육 실시			교육 수료생 취업 연계					
	무료 직업소개소 운영 (구직자 취업연계·구인처 발굴)											
③ 포스트코로나 청년일자리 지원사업	참여기업 모집 및 선발		참여기업 지원금 지급 및 참여청년 교육 훈련 제공									
③ 청년층 취업역량 강화												
① 청년층 직업지도 프로그램			특성화고 취업캠프 및 직업지도 프로그램 운영									
② 일반계고 NEW START 프로그램											프로그램 운영	
2. 계층별 맞춤형 일자리 지원 및 발굴												
① 맞춤형 취업지원서비스 확대												
① 기업&일자리 지원센터 운영	취업상담창구 운영(연중), 채용한마당(연2회)											
② 상시 취업지원시스템 구축	상설채용관(연중), 금요채용마당(매주)											
③ 찾아가는 취업지원서비스 제공	찾아가는 일자리 발굴단(매주 화,수), 찾아가는 취업상담실(연8회)											
② 신중년 일자리 창출 및 확대												
① 친환경 녹색 표면처리 전문가 양성사업			사업홍보 및 교육생 모집		교육 실시		교육 수료생 취업연계					
② 신중년 경력형 일자리 사업	참여자 모집		사업 추진									
③ 신중년 사회공헌 사업		협약 체결	참여자 모집		사회공헌 활동 (참여자↔참여기관)							
③ 여성친화 일자리 발굴 및 창출												
① 인천 서북부 여성경제독립프로젝트	사업홍보 및 교육생 모집		교육 실시		교육 수료생 취업 연계							
					여성일자리 비전제시사업 시릿 (강연회, 설명회, 기업 컨설팅)							
② 에듀크리에이터 양성사업	사업홍보 및 교육생 모집		교육 실시		교육 수료생 취업연계							
③ 거주외국인 직업교육	미용사 국가고시 자격증반 및 바리스타 자격증반 운영 (이론 및 실기교육)											
④ 결혼이민자 일자리 지원사업	대상자 선정, 취업 및 일자리 관련 상담, 일자리 관련 정보 제공, 취업 유관기관 연계											
⑤ 결혼이민자 외국인 강사 파견	강사 모집, 기관 모집, 강사 파견											
④ 취업취약계층 일자리 창출 지원												
① 노인 사회활동지원 및 일자리 사업	사업별 추진(6개 기관, 41개사업)											
② 장애인 일자리 사업	사업별 추진(22개 동행정복지센터, 관내 요양원, 경로당 등)											
③ 자활근로 사업	조건부 수급자 상담 및 일자리 배치											
④ 공공근로, 지역공동체 일자리 사업		참여자 선발	상반기 공공근로, 지역공동체 운영				참여자 선발	하반기 공공근로, 지역공동체 운영				
⑤ 지역방역 일자리 사업	참여자 선발	지역방역 일자리 사업 운영										
⑤ 공공서비스 일자리 창출 지원												
① 아동복지 지원 사업	아동복지교사파견지원 등 3개 사업(연중)											

실천과제명	1월	2월	3월	4월	5월	6월	7월	8월	9월	10월	11월	12월
② 사회서비스 제공 사업	장애인활동지원사업 등 6개 사업(연중)											
③ 보건서비스 지원 사업	통합건강증진사업 등 3개 사업(연중)											
④ 클린서구 조성 사업	클린서구 서포터즈 등 3개 사업(연중)											
⑤ 공원·녹지 관리 사업	산불전문예방진화대 등 7개 사업(연중)											
⑥ 생활체육지도사 배치사업	일반 생활체육지도사 등 3개 사업(연중)											
⑦ 서로e음 운영 사업			기간제 채용	사용자 안내 및 홍보, 혜택플러스 및 배달서구 가맹점 관리								

3. 사회적경제 활성화 및 일자리 질개선을 통한 좋은 일자리 창출

① 사회적경제 활성화 인프라 구축												
① 사회적경제마을지원센터 운영	맞춤형컨설팅(3월~10월), 판로지원(연중), 입주기업 지원(연중), 사회적경제 네트워크 구축사업(연중)											
② 사회적경제 네트워크 구축사업	사회적경제조직 협의회 발족, 사회적경제 마을공동체 동별 네트워크 형성											
② 사회적경제조직 육성·지원												
① 사회적기업 및 마을 기업 발굴·육성	사회적 기업 및 마을 기업 발굴·육성(연중)											
② 사회적기업 및 마을 기업 재정지원	사회적기업 지원 신청 접수(1월~3월), 사회적기업 육성 지원(4월~12월), 마을기업 육성 지원(4월~12월)											
③ 일자리 질개선 사업 추진												
① 생활임금제 운영				대상자 파악	계획 수립	심의회 개최						
② 일·가정 양립 지원사업	육아휴직장려금(연중), 아빠점프업(아빠·자녀 체험, 아빠교육)											
③ 고용문화개선 및 노동권익 증진사업							기초고용 질서 캠페인(7월, 11월)					

4. 경쟁력있는 산업단지·제조업 일자리 창출

① 산업단지·공업지역 고용환경개선												
① 검단일반산업단지 무료통근버스 운영사업	통근버스 운행(2개 노선/ 45인승 버스 6대/1일 52회(출·퇴근 각 26회))											
② 가좌공업지역 디자인거리 조성사업	공사 착공	디자인거리 조성공사			공사 준공							
③ 산업단지 및 공업지역 환경개선 사업			현장조사 및 설계		공사 시행 및 준공							
② 중소기업 육성 지원												
① 중소기업육성기금 융자지원		계획 수립	모집 및 선정	육성기금 이차차액보전금 지원(분기별)								
② 기술경쟁력 강화 지원	사업계획 수립 협약체결, 모집공고			지원업체 모집 및 지원사업 추진							결과보고 사업정산	
③ 해외 판로개척 지원사업	계획 수립 및 참가기업모집			해외 박람회 개별참가 지원(10개사), 화상 수출상담회 추진(16개사)							결과보고 사업정산	
④ 소기업·소상공인 특례보증	특례보증 접수 및 추천, 이차보전 지원(연중)											

5. 고용거버넌스 활성화 및 상생·협력 일자리 창출

① 지역고용거버넌스 활성화												
① 노사민정협의회 운영 활성화							협의회 개최				워크숍	협의회 개최
② 민관협력 일자리 네트워크 활성화	일자리 협력 네트워크 운영(연중)											
③ 고용복지+센터 협업 추진	원스톱 고용서비스 제공 및 위원회 운영(연중)											
② 민간기업 유치 및 상생협력 일자리 창출												
① I-FOOD PARK 식품산업단지 조성	사업준공 및 입주업체 대상 인허가(연중)											
② 인천서부자원순환특화단지 조성	사업준공 및 기업 유치(연중)											
③ 청라 도시첨단산업단지(IHP) 조성	입주기업 유치(연중)											
④ 지역기업연계 일자리 사업 추진	일자리 창출 협약 민간기업 발굴(연중)											