
지역일자리 목표 공시제
인천서구 민선7기 일자리대책 종합계획
(2019~2022)
[수정 공시]

일하고 싶고 기업하기 좋은 일자리 행복도시
더불어 잘사는 경제도시, 서구 !

쿨리 서구
행복한 서구
함께하는 서구

 인천광역시 서구

수정 공시 변경요지

제 목 민선7기 일자리대책 종합계획 [수정 공시]

□ 추진배경

- 고용정책기본법 제9조의2(지역일자리 창출대책의 수립 등)에 의거하여 수립된 「민선7기 일자리대책 종합계획(2019~2022)」을 코로나19로 장기화로 인한 취업률 부진에 대한 목표설정 반영 및 전략분야 명칭변경 사항을 반영하여 수정 공시하고자 함

□ 변경내용

○ 민선7기 일자리 목표

- 목표 : 좋은 일자리 58,145개 창출(공공 : 45,945명, 민간 : 12,200명)

전략분야	합 계	2019년	2020년	2021년	2022년
합 계	58,145	13,337	15,862	16,407	12,539
청년 행복 일자리 확대	552	128	136	144	144
	반집 리모델링 지원 및 청년 창업 공간 조성사업, 청년인턴사업, 중소기업취업지원사업 등				
계층별 맞춤형 일자리 지원 및 발굴	45,183	10,964	11,176	11,408	11,635
	기업&일자리지원센터, 50플러스일자리지원센터, 직접 일자리 사업 (장애인,노인,공공근로 등), 지역산업맞춤형 교육훈련사업 등				
사회적경제 활성화 및 일자리 질개선을 통한 좋은 일자리 창출	210	45	50	55	60
	사회적경제지원센터 설립, 사회적기업·마을기업 지원 등				
경쟁력있는 산업단지· 제조업 일자리 창출	2,000	500	500	500	500
	검단일반산업단지 무료통근버스, 숙소사 지원사업 무빙콜 사업 등				
고용가바킨스 활성화 및 상생·협력일자리 창출	10,200	1,700	4,000	4,300	200
	하나금융그룹, 신세계복합쇼핑몰, 도시형 혁신물류센터, I-FOOD PARK, 청라 도시첨단산업단지 등				

* 민선6기 일자리 창출 실적(2014~2017년) : 51,931개

○ 민선7기 일자리 목표 공통일자리 목표

(단위 : 명, %)

구 분	2017년	2018년	목 표				2018년 대비 증감률
			2019년	2020년	2021년	2022년	
고용보험 피보험자수	107,867	112,000	116,000	121,000	125,000	131,000	17
취업률(기준)	43.9	44	44.1	44.2	44.3	44.4	0.4
취업률(변경)	43.9	44	44.1	34	34.1	34.2	-9.8

* 기존 : 2015 ~ 2018년 평균증감률 적용하여 산출

* **변경 : 코로나19로 인한 취업률 부진에 대한 목표설정 반영**

- 2019년 실적 34%를 반영하여 2020년 목표를 34%로 설정하고
2022년 까지 매년 0.1% 씩 상승

(2020년도 일자리대책 연차별 세부계획 수립 : 2020.3.30.)

□ 민선7기 일자리 종합대책 수정 공시일 : 2020. 12. 31.

* 공시방법 : 구 홈페이지 공고 및 고용노동부 reis사이트 게시

순서

I. 배경	1
II. 지역 노동시장 현황	2
1. 인구	2
2. 산업구조	4
3. 고용동향	6
4. 기타	8
III. 민선7기 일자리 목표	10
1. 공통 일자리 목표	11
2. 분야별 목표	11
IV. 전략 및 과제	12

인천서구 민선7기 일자리대책 종합계획

I. 배경

□ 추진배경

- 국·내외 경기침체로 인한 지역경제가 악화되고 있는 가운데 일자리 창출이 국정은 물론, 지방자치단체에서도 최우선 과제로 떠오르고 있으며, 지자체의 역할이 더욱 강조되고 있음.
- 지역의 산업환경 변화에 따른 지역단위의 체계적인 일자리창출 계획을 수립하여 종합적이고 전략적인 사업추진으로 지역의 발전을 도모할 필요성이 있음.

□ 추진방향

- 민선6기 지속적인 일자리 정책 추진에도 불구하고 최근 3년간 취업률 하락을 보이는 등 지역 고용시장 상황은 나아지지 않았음. 이에 민선7기 새로운 패러다임과 전략을 구민들에게 제시함으로써 서구의 지역적 특성과 경제적 여건에 맞는 양질의 일자리를 창출하고자 함.
- 5대 핵심전략인 청년 일자리 확대, 맞춤형 일자리 지원, 사회적 경제 활성화, 산업단지 활성화, 대규모 고용 민간일자리 창출을 중심으로 지역 특성 및 여건을 반영한 일자리 대책을 추진하여 지역경제 활성화에 기여하고, 주민이 행복한 일자리 도시를 실현하고자 함.

Ⅱ. 지역 노동시장 현황

1. 인 구

□ 인구현황 및 증감추계

- 서구의 인구는 2017년 12월말 기준 516,017명으로, 전국 인구의 1%, 인천시 인구의 17.5%를 차지하고 있으며, 전국 69개 자치구 중 8번째 규모로 풍부한 인적자원을 보유하고 있음.

〈 주민등록인구현황¹⁾ 〉

(단위 : 명)

구 분	합계	남자	여자
전 국	51,778,544	25,855,919	25,922,625
인 천	2,948,542	1,479,597	1,468,945
서 구	516,017	260,649	255,368

- 2010년 청라국제도시 조성에 따른 인구 유입으로 인구가 크게 증가한 이후, 매년 1%이상의 증가율을 보이며 꾸준히 인구가 증가하고 있으며, 2023년에는 60만이 넘을 것으로 추계되고 있음.

〈 연도별 인구변동²⁾ 〉

(단위 : 명, %)

구 분	2010년	2011년	2012년	2013년	2014년	2015년	2016년	2017년
인구수	408,068	436,134	469,887	490,035	498,686	504,606	510,733	516,017
전년대비 증감율	3.08	6.44	7.11	4.11	1.73	1.17	1.20	1.02

〈 장래인구추계³⁾ 〉

(단위 : 명)

구 분	2019년	2020년	2021년	2022년	2023년
인구수	527,552	556,174	574,780	589,402	602,615

1) 출처: KOSIS 국가통계포털 > 주제별 통계 > 인구가구 > 주민등록인구현황 > 성별 인구수

2) 출처: KOSIS 국가통계포털 > 주제별 통계 > 인구가구 > 주민등록인구현황 > 행정구역(시군구)별 인구수

3) 출처: KOSIS 국가통계포털 > 기관별 통계 > 인천광역시 > 인천광역시 > 인천광역시군구별장래인구추계

□ 연령별 인구구조

- 2017년 기준 서구 인구는 40대(18.4%) > 50대(16.5%) > 30대(15.6%) > 60대 이상(14.2%) > 20대(13.5%) 순으로 분포되어 있음.
- 서구 청년층(15~39세)의 인구는 2017년 기준으로 전체인구의 35.2%이고, 20대 청년층은 최근 5년간 지속적으로 증가하고 있음.
- 최근 5년간 65세 이상 인구비중이 급속히 증가하여 2017년 8.9%로 고령화 사회⁴⁾에 해당하지만, 전국평균⁵⁾과 비교하면 젊은 도시임.

< 최근 5년간 연령별 주민등록인구⁶⁾ >

(단위 : 명, %)

구 분		2013년	2014년	2015년	2016년	2017년	비중 (2017년기준)
합계	인구수	490,035	498,686	504,606	510,733	516,017	100
	증감율	4.11	1.73	1.17	1.20	1.02	
14세 이하	인구수	86,198	85,322	83,582	82,262	80,788	15.7
	증감율	1.93	-1.03	-2.08	-1.60	-1.82	
15 ~ 19세	인구수	34,940	34,377	33,905	33,124	31,552	6.1
	증감율	-0.07	-1.64	-1.39	-2.36	-4.98	
20 ~ 29세	인구수	63,606	65,393	66,550	67,800	69,497	13.5
	증감율	4.26	2.73	1.74	1.84	2.24	
30 ~ 39세	인구수	85,88	84,739	83,675	82,753	80,744	15.6
	증감율	3.02	-1.35	-1.27	-1.11	-2.49	
40 ~ 49세	인구수	94,262	95,187	94,952	95,036	95,109	18.4
	증감율	3.78	0.97	-0.25	0.09	0.08	
50 ~ 59세	인구수	72,121	76,536	79,703	82,529	85,216	16.5
	증감율	7.77	5.77	3.97	3.42	3.15	
60세 이상	인구수	53,028	57,132	62,239	67,229	73,111	14.2
	증감율	7.61	7.18	8.21	7.42	8.05	

4) 국제연합(UN)이 정한 바에 따라 65세이상 노인인구 비율이 전체인구의 7%이상을 차지하는 사회

5) 65세이상 인구 비중 - 전국: 14.2%, 인천: 11.7%, 서구: 8.9%, 출처 : KOSIS 국가통계포털

6) 출처: KOSIS 국가통계포털 > 주제별 통계 > 인구가구 > 주민등록인구현황 > 5세별 주민등록인구

2. 산업구조

□ 총괄

- 2016년 12월말 기준 서구의 사업체수는 31,148개소로 인천시⁷⁾의 16.3%를 차지하며 전년대비 3.7%, 1,101개소가 증가하였고, 종사자수도 173,302명으로, 인천시의 17.2%를 차지하고 있으며, 전년대비 4.4%, 7,267명이 증가였음. 서구의 전체적인 일자리 수는 양적으로 증가 추세를 보임.

〈 최근 3년간 사업체 및 종사자수⁸⁾ 〉

(단위 : 개, 명)

구분	2014년	2015년	2016년
사업체수	29,435	30,047	31,148
종사자수	157,089	166,035	173,302

- 규모별로 보면 20인 미만 사업장이 서구 전체의 95.8%를 차지하고 있으며, 100인 이상 사업장의 비율은 0.5%, 300인 이상 기업은 0.1%이고, 1,000명이상 대기업을 경우 4개에 불과하고, 종사자수로 보면 서구 전체의 55.4%가 20인 미만 사업장에 종사하고 있음.

〈 규모별 사업체 및 종사자수⁹⁾ 〉

(단위 : 명, %)

구분	계	5인미만	5~19인	20~99인	100~299인	300인이상
사업체수	31,148	23,538	6,308	1,153	126	23
구성비	100	75.6	20.2	3.7	0.4	0.1
종사자수	173,302	42,847	53,221	43,329	19,076	14,829
구성비	100	24.7	30.7	25.0	11.0	8.6

7) 인천광역시 사업체수(2016년기준) 191,568명, 종사자수 1,004,783명 출처: KOSIS 국가통계포털

8) 출처: KOSIS 국가통계포털 > 온라인 간행물(시군구) > 전국사업체조사

9) 2016년 기준, 출처: KOSIS 국가통계포털 > 온라인 간행물(시군구) > 전국사업체조사

□ 주력산업 현황

- 2016년 12월말 기준 산업별 사업체수는 도·소매업과 제조업이 각각 6,696개소, 6,579개소로 서구 전체의 42.6%를 차지하고 있고, 종사자의 경우 36.9%가 제조업에 종사하고 있음.
- 신도시 조성과 각종 개발사업 등으로 많은 인구가 유입되면서 도·소매업이 증가¹⁰⁾하였지만, 지역의 일자리 중에서 제조업 종사자 비중이 가장 높은 전형적인 제조업 중심도시임.

〈 산업별 사업체 및 종사자수¹¹⁾ 〉

(단위 : 명, %)

구 분	사업체수	구성비	종사자수	구성비
합 계	31,148	100	173,302	100
제조업	6,579	21.1	63,918	36.9
도매 및 소매업	6,696	21.5	23,129	13.3
숙박 및 음식점업	4,911	15.8	14,151	8.2
운수업	3,588	11.5	11,495	6.6
협회 및 단체, 수리 및 개인서비스업	2,971	9.5	7,330	4.2
부동산업 및 임대업	1,311	4.2	3,096	1.8
교육서비스업	1,297	4.2	10,521	6.1
보건업 및 사회복지 서비스업	1,065	3.4	12,409	7.2
기 타	2,730	8.8	27,253	15.7

- 서구에는 6개의 산업단지가 조성되어 있으며, 2018년 11월말 기준 1,345개의 사업체가 밀집되어 있으며, 24,012명의 종사자가 근무하고 있음.
- 산업단지 입주업체들의 기반시설의 노후화가 진행되면서 생산성과

10) 도소매업 사업체수 전년대비 증가율 4.5%

11) 2016년 기준, 출처: KOSIS 국가통계포털 > 온라인 간행물(시군구) > 전국사업체조사

경쟁력이 동반 하락하는 실정으로 산업단지의 일자리 창출 기반 마련을 위한 환경개선사업을 지속적으로 실시하고, 중소기업 지원체계를 강화할 필요성이 있음.

〈 관내 산업단지별 사업체수 및 종사자수¹²⁾ 〉

(단위 : 개, 명)

구 분	계	검단 산단	서부 산단	청라 산단	기계 산단	지방 산단	주안 산단
사업체수	1,345	621	238	31	48	181	226
종사자수	24,012	8,510	4,994	945	855	2,521	6,187

3. 고용동향

연도별 고용동향

- 2017년 기준 고용보험 피보험자수는 107,867명으로 최근 5년동안 평균 4.4%로 꾸준히 증가하고 있으나, 취업률은 최근 3년간 계속 줄어들고 있음.
- 적극적 취업연계를 위한 고용서비스 제공 인프라를 확장하고 구직자에게 적합한 맞춤형 일자리를 연계하는 것이 중요함.

〈 최근 5년간 고용동향¹³⁾ 〉

(단위 : 명, %)

구 분	2013년	2014년	2015년	2016년	2017년	평균 증감(률)
고용보험 피보험자수	90,902	94,742	96,870	102,631	107,867	4.4
전년대비 증감율	-	4.2	2.3	6.0	5.1	
취업률	39.0	43.8	48.4	46.8	43.9	1.3
전년대비 증감	-	4.8	4.6	-1.6	-2.9	

12) 2018.11월말 기준, 출처: FactoryOn시스템 추출자료

13) 한국고용정보원 EIS 고용행정통계>워크넷/고용보험>취업알선/피보험자

□ 연령별 고용동향

- 2017년 기준 청년층(15세~39세이하) 피보험자수는 36%로 15세 이상 인구대비 청년층 구성비율 41.8%¹⁴⁾에 비해 현저히 낮은 비율로 지역내 청년층의 낮은 고용율을 유추할 수 있으며, 취업률 또한 40대 이상 연령층보다 떨어짐.
- 지역 청년들에게 지역내 우량 중소기업에 존재하는 취업기회를 제공하는 고용서비스와 함께 청년 창업 기회 마련, 취업역량 강화 프로그램 마련 등 다양한 지원이 필요함.

< 연령별 고용동향¹⁵⁾ >

(단위 : 명, %)

구 분	19세이하	20~29세	30~39세	40~49세	50~59세	60세이상
고용보험 피보험자수	885	13,426	24,578	30,621	27,283	11,075
구성비	0.8	12.4	22.8	28.4	25.3	10.3
취업률	25.6	39.4	37.1	44	46	61

□ 서구 기업&일자리지원센터 고용동향

- 2017년 기준 서구 기업&일자리지원센터를 이용하여 취업한 사람은 6,447명, 취업률 74.8%로 서구 기업&일자리지원센터 확대 및 효율적 운영을 통해 취업률 향상을 도모해야 함.

< 서구 기업&일자리지원센터 고용동향¹⁶⁾ >

(단위 : 명, %)

구 분	2013년	2014년	2015년	2016년	2017년
신규구인인원	2,310	5,157	6,658	8,530	4,867
신규구직자수	4,056	7,192	8,441	11,918	8,623
취업자수	2,649	5,597	6,355	8,393	6,447
취업률	65.3	77.8	75.3	70.4	74.8

14) 15세이상 인구수: 435,229명, 청년층(15세~39세): 181,793명

15) 2017년 기준, 한국고용정보원 EIS 고용행정통계>워크넷/고용보험>취업알선/피보험자

16) 워크넷 통계자료 추출

4. 기 타

재정여건

- 2018년 본예산 기준 서구 재정자립도는 33.4%¹⁷⁾로 전국 69개 자치구 중 4번째 해당하는 수치로 타구에 비해 안정적 재정여건을 가지고 있음.
- 2017년 일자리 예산은 22,781백만원으로 서구 전체예산의 4%를 차지하는 금액으로, 2015년 이후 200억 규모의 예산을 투입하고 있음. 공공일자리 추진과 함께 지역일자리 창출을 견인할 민간기업 고용활성화 정책을 통해 양질의 민간 일자리 창출에 역점을 두어야함.

〈 최근 5년간 일자리 예산 현황 〉

(단위 : 백만원, %)

구 분	2013년	2014년	2015년	2016년	2017년	평균 증감(률)
일자리예산	12,276	15,086	25,033	20,457	22,781	20.5

* 재정지원일자리사업 예산만 포함

행정여건

- 서구는 지속적으로 일자리 조직을 확대·개편하면서 지역일자리에서의 지자체의 역할을 확대하고 있음.

〈 최근 5년간 일자리 조직 현황 〉

구분	2013년	2014년	2015년	2016년	2017년
전담 조직	1과2팀(15명)	1과2팀(18명)	1과2팀(22명)	1과2팀(22명)	1과3팀(27명)
특징	일자리지원과 신설	기업&일자리 센터 확장	서부고용복지 센터 개소	-	일자리정책팀 신설

사회적경제조직 현황

- 서구의 사회적기업은 2018년 11월말 기준 예비사회적기업을 포함하여 19개로 전국대비 0.6%, 인천시의 11.4%에 해당함.

17) 출처: 행정안전부 '2018년도 지방자치단체 통합재정 개요'

- 사회적기업의 발굴과 육성을 위한 적극적인 정책 추진과 이를 뒷받침할 시스템 마련이 필요함.

〈 사회적경제조직 현황¹⁸⁾ 〉

(단위 : 개소)

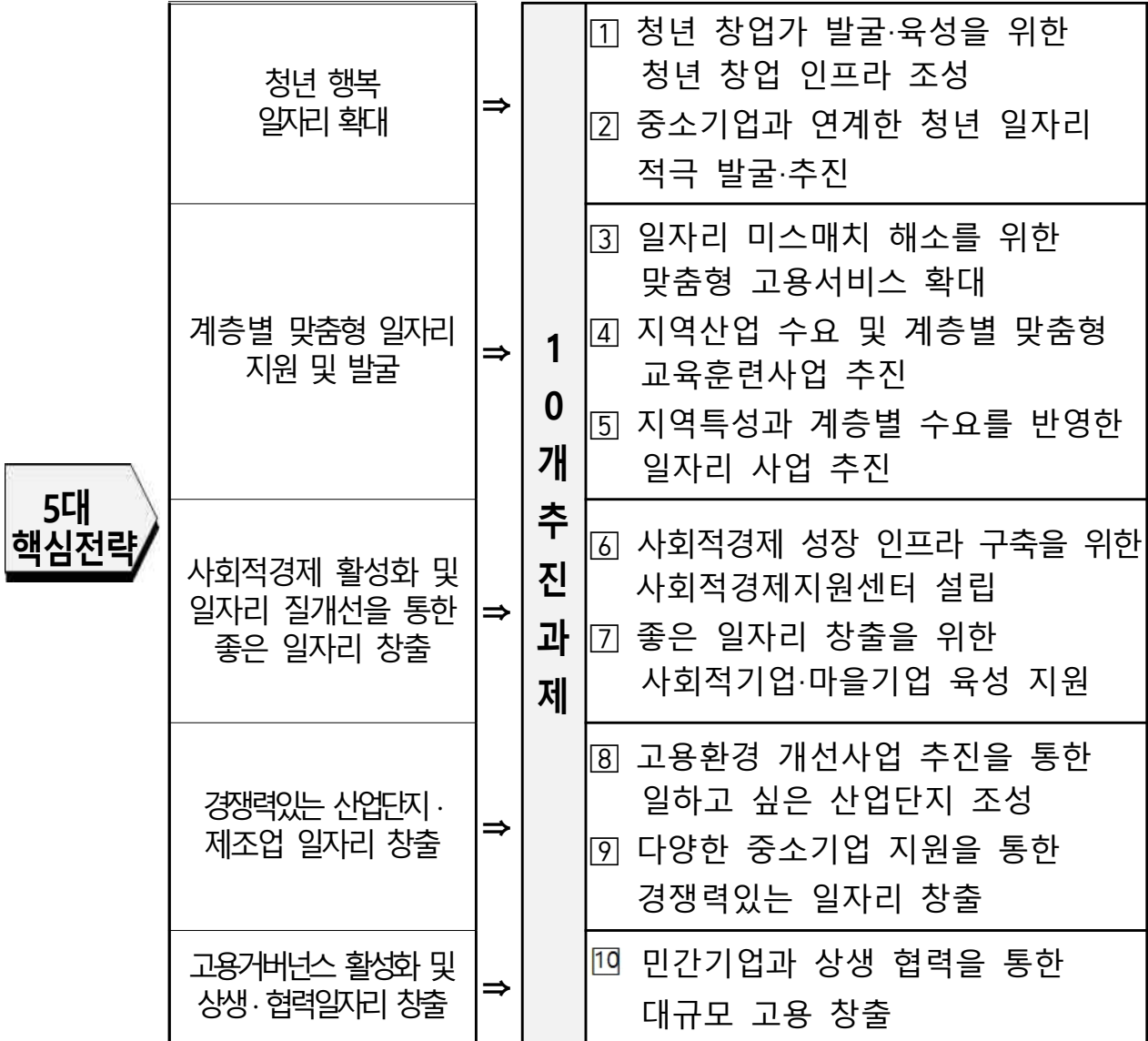
구 분	인증 사회적 기업	예비 사회적 기업	마을 기업	협동 조합	자활 기업
전 국	2,089	889	1,514	14,307	1,092
인 천	124	42	60	412	38
서 구	14	5	3	51	3

18) 출처: 사회적기업-한국사회적기업진흥원, 마을기업-행정안전부, 협동조합-coop협동조합, 자활기업-중앙자활센터

Ⅲ. 민선7기 일자리 목표

비전 → 일하고 싶고 기업하기 좋은 일자리 행복도시
더불어 잘사는 경제도시, 서구!

목표 → 좋은 일자리 58,145개 창출



1. 공통 일자리 목표

(단위 : 명, %)

구 분	2017년	2018년	목 표				2018년 대비 증감률
			2019년	2020년	2021년	2022년	
고용보험 피보험자수	107,867	112,000	116,000	121,000	125,000	131,000	17
취업률(기준)	43.9	44	44.1	44.2	44.3	44.4	0.4
취업률(변경)	43.9	44	44.1	34	34.1	34.2	-9.8

* 기준 : 2015~2018년 평균증감률 적용하여 산출

* 변경 : 코로나19로 인한 취업률 부진에 대한 목표설정 반영

- 2019년 실적 34%를 반영하여 2020년 목표를 34%로 설정하고
2022년 까지 매년 0.1% 씩 상승

2. 분야별 목표

(단위 : 명, 백만원)

전략분야	구 분	합 계	2019년	2020년	2021년	2022년
합 계	성과목표	58,145	13,337	15,862	16,407	12,539
	소요예산	210,282	49,080	50,576	53,708	56,918
청년 행복 일자리 확대	성과목표	552	128	136	144	144
	소요예산	4,220	839	1,002	1,181	1,198
계층별 맞춤형 일자리 지원 및 발굴	성과목표	45,183	10,964	11,176	11,408	11,635
	소요예산	190,424	43,773	46,162	48,743	51,746
사회적경제 활성화 및 일자리 질 개선을 통한 좋은 일자리 창출	성과목표	210	45	50	55	60
	소요예산	7,795	2,590	1,667	1,739	1,799
경쟁력있는 산업단지· 제조업 일자리 창출	성과목표	2,000	500	500	500	500
	소요예산	7,843	1,878	1,745	2,045	2,175
고용거버넌스 활성화 및 상생· 협력일자리 창출	성과목표	10,200	1,700	4,000	4,300	200

* 소요예산 : 민간일자리창출 분야 민간사업비 제외

Ⅳ. 전략 및 과제

<5대 핵심전략>

<실천 과제>

<p>[전략1] 청년 행복 일자리 확대</p>	⇒	<p>① 청년 창업가 발굴·육성을 위한 청년 창업 인프라 조성 - 빈집 리모델링 지원 및 창업 공간 조성사업, 청년 창업 아카데미 운영</p> <p>② 중소기업과 연계한 청년 일자리 적극 발굴·추진 - 취업성공 디딤돌 청년인턴 사업 추진 - 기업연계형 청년인턴사업 추진 - 중소기업 취업지원사업 추진</p>
<p>[전략2] 계층별 맞춤형 일자리 지원 및 발굴</p>	⇒	<p>③ 일자리 미스매치 해소를 위한 맞춤형 고용서비스 확대 - 기업&일자리지원센터 및 채용한마당 운영 - 50플러스일자리지원센터 설립</p> <p>④ 지역산업 수요 및 계층별 맞춤형 교육훈련사업 추진 - 지역산업맞춤형 교육훈련 추진 - 계층별 맞춤형 교육훈련 추진</p> <p>⑤ 지역특성과 계층별 수요를 반영한 일자리 사업 추진 - 노인 일자리 사업 확대 - 장애인 일자리 사업 추진 - 클린서구 일자리 사업 확대</p>
<p>[전략3] 사회적경제 활성화 및 일자리 질개선을 통한 좋은 일자리 창출</p>	⇒	<p>⑥ 사회적경제 성장 인프라 구축을 위한 사회적경제 지원센터 설립 - 사회적경제지원센터 설립</p> <p>⑦ 좋은 일자리 창출을 위한 사회적기업·마을기업 육성 지원 - 사회적기업·마을기업 지원 확대 - 사회적기업 육성 맞춤형 컨설팅 및 사회적경제 아카데미 추진</p>
<p>[전략4] 경쟁력있는 산업단지· 제조업 일자리 창출</p>	⇒	<p>⑧ 고용환경 개선사업 추진을 통한 일하고 싶은 산업단지 조성 - 검단일반산업단지 무료통근버스 운영, 기숙사 지원사업, 무빙콜 사업 추진 - 노후산업단지 및 공업지역 활성화 사업 추진</p> <p>⑨ 다양한 중소기업 지원을 통한 경쟁력있는 일자리 창출 - 중소기업 육성기금 융자지원, 기술경쟁력 강화 지원사업, 해외판로개척 지원사업 추진</p>
<p>[전략5] 고용거버넌스 활성화 및 상생·협력일자리 창출</p>	⇒	<p>⑩ 민간기업과 상생 협력을 통한 대규모 고용 창출 - 하나금융그룹, 신세계 복합 쇼핑몰, 도시형 혁신물류센터 유치 - I-FOOD PARK, 청라 도시첨단산업단지 조성</p>

[전략1. 청년 행복 일자리 확대]

청년 창업가 발굴·육성을 위한 청년 창업 인프라 조성

□ 목적 및 배경

- 창업의지는 있으나 자본력이 부족한 청년들을 위한 창업환경 조성

□ 사업내용

- 빈집 리모델링 지원 및 청년 창업 공간 조성사업
 - 빈집을 리모델링 하여 청년 창업가에게 3~5년간 임대
 - 예비 청년 창업가들의 성공적인 창업을 위한 창업 공간 제공·지원
 - 업종별 맞춤형 창업교육 및 컨설팅 실시
 - 임차보증금 최대 10,000천원, 리모델링비 최대 10,000천원, 월임차료 50%범위내 최대 500천원 지원
- 청년 창업 아카데미 운영
 - 창업에 관심있는 청년을 대상으로 체계적인 창업교육 프로그램 및 컨설팅을 전문적인 교육기관을 통해 제공함으로써, 참신한 아이디어와 기술력을 갖춘 예비창업가를 발굴
 - 창업 기본 교육 및 1:1멘토링 실시

□ 기대효과

- 「서구 상생마을 도시재생사업(마을공방 사업)」과 연계하여 낙후된 지역에 참신한 아이디어를 보유한 청년 창업가를 참여시켜 지역에는 활력을, 청년에게는 창업가로서의 꿈을 펼칠 수 있는 기회 제공하고자 함

□ 연차별 추진계획 ☞ 2개 사업, 총사업비 1,061백만원, 121명 참여(31명 창출)

구 분		계	2019년	2020년	2021년	2022년
빈집리모델링 및 청년 창업 공간 조성	성과목표(명)	31	4	7	10	10
	소요예산(백만원)	1,021	110	219	346	346
청년 창업 아카데미 운영	성과(교육)목표(명)	80	20	20	20	20
	소요예산(백만원)	40	10	10	10	10

중소기업과 연계한 청년 일자리 적극 발굴·추진

□ 목적 및 배경

- 미취업 청년의 행정인턴 경력형성 및 실무능력 배양을 통한 우수 인재 발굴 및 중소기업 취업연계 지원
- 청년 채용기업에 대한 재정지원으로 청년 일자리 창출 도모

□ 사업내용

- 취업성공 디딤돌 청년인턴사업
 - 공공기관내 행정인턴 근무 및 취업상담, 취업연계 등 취업서비스 제공
- 기업연계형 청년인턴사업
 - 미취업 청년을 청년인턴으로 채용하는 중소기업에 임금 등을 지원
 - ▶ 1인당 월 1.8백만원(임금90%)범위 내 3개월 지원, 자격증 취득비 지원
- 중소기업 취업지원사업
 - 미취업 청년을 정규직으로 채용하는 중소기업(제조업)에 임금 일부 지원
 - ▶ 1인당 월 60만원(임금 50%)범위 내 최대 6개월까지 고용장려금 지원
 - 업무협약 체결자의 근무여부 수시 확인(현장점검) 및 퇴사 시 재취업을 위한 취업상담 및 알선 추진

□ 기대효과

- 관내 미취업 청년층을 위한 행정인턴 경력형성, 우수인력 발굴, 안정적인 일자리를 제공하여 청년 실업 해소에 기여하고자 함

□ 연차별 추진계획 ☞ 3개 사업, 총사업비 3,159백만원, 521명 창출

구 분		계	2019년	2020년	2021년	2022년
취업성공 디딤돌 청년인턴사업	성과목표(명)	320	80	80	80	80
	소요예산(백만원)	2,283	546	562	579	596
기업연계형 청년 인턴사업	성과목표(명)	65	10	15	20	20
	소요예산(백만원)	396	53	91	126	126
중소기업 취업지 원사업	성과목표(명)	136	34	34	34	34
	소요예산(백만원)	480	120	120	120	120

[전략2. 계층별 맞춤형 일자리 지원 및 발굴]

지역산업 및 계층별 맞춤형 교육훈련사업 추진

목적 및 배경

- 구민을 대상으로 우리 구 지역과 산업특성에 맞는 교육훈련사업을 실시하고 채용을 연계함으로써 양질의 일자리 창출에 기여

사업내용

- 지역산업맞춤형 교육훈련사업 : 계층별(여성, 청년, 중장년) 맞춤형 사업 발굴
 - We♥미추홀 여성프로젝트 : 간호조무사양성과정, 호텔객실관리사 양성과정, 외식조리전문가양성과정
 - 친환경 녹색표면처리 전문가 양성과정
 - SW 인적인프라구축 프로젝트
- 경력단절여성 취업장애극복 프로젝트 : 경력단절여성의 노동시장 진입 도모
- 거주외국인직업교육 : 피부미용, 네일 등 직업교육 실시
- 평생학습관연계 직업능력향상 맞춤형 프로그램
 - 코딩 기초반, 평생학습강사 양성과정, 모니터요원 양성과정 등
- 장애인 직업재활프로그램 : 직업능력이 낮은 장애인에게 직업적응 능력향상, 직무기능향상훈련 등을 통해 보호고용으로의 전환 도모
- 발달장애인 평생교육센터 설립(2019. 2월)에 따른 직업능력 향상 프로그램 운영

기대효과

- 지역산업 및 계층별 맞춤형 교육으로 실질적인 취업 연계

연차별 추진계획 ☞ 6개 사업, 총사업비 855백만원, 862명 참여(183명 창출)

구 분		계	2019년	2020년	2021년	2022년
지역산업맞춤형 교육훈련사업	성과목표(명) -교육목표/취업목표	322/183	108/61	78/44	68/39	68/39
	소요예산(백만원)	608	251	135	111	111
경력단절여성취업 장애극복 프로젝트	성과(교육)목표(명)	260	60	60	70	70
	소요예산(백만원)	32	8	8	8	8
거주외국인 직업교육	성과(교육)목표(명)	120	30	30	30	30
	소요예산(백만원)	131	26	30	35	40
평생학습관 맞춤 형 프로그램	성과(교육)목표(명)	52	40	12	14	16
	소요예산(백만원)	44	8	10	12	14
장애인 직업재활 프로그램	성과(교육)목표(명)	80	20	20	20	20
	소요예산(백만원)	40	10	10	10	10
발달장애인 직업능력향상프로그램	성과(교육)목표(명)	28	7	7	7	7
	소요예산(백만원)	-	-	-	-	-

일자리 미스매치 해소를 위한 맞춤형 고용서비스 확대

□ 목적 및 배경

- 구인·구직자를 위한 체계적인 취업지원 시스템 운영으로 안정적인 양질의 일자리 제공 필요

□ 사업내용

- 기업&일자리지원센터 운영
 - 취업상담창구 운영 : 개별맞춤 상담을 통한 취업알선 및 동행면접
 - 금요채용마당 운영 : 기업과 구직자를 위한 면접 진행
 - 맞춤형 정기 취업컨설팅 : 이력서 작성법 등 취업준비에 필요한 취업특강 실시
 - 상설 채용관 운영 : 구인신청업체에 채용면접 장소제공 및 구직자 매칭
 - 찾아가는 일자리발굴단 : 기업체를 방문하여 양질의 일자리 발굴
- 찾아가는 취업상담실 운영
 - 지하철 역, 각종 행사장 등을 직접 방문하여 취업상담 및 구직정보 제공
- 서구 채용한마당 운영
 - 구인·구직자 1:1 현장 면접 진행, 유관기관 연계 취업지원서비스 제공
- 50플러스일자리지원센터 설립
 - 생애경력설계서비스, 전직지원, 취·창업 지원 등을 통해 베이비붐세대의 노후준비지원 시스템 구축

□ 기대효과

- 기업&일자리지원센터 확대운영을 통해 맞춤형 취업토탈 프로그램 제공으로 취업율 제고 및 미스매치 해소
- 50플러스일자리지원센터 설치를 통하여 베이비붐 세대를 위한 맞춤형 고용서비스 제공

□ 연차별 추진계획 ☞ 2개 사업 총사업비 2,236백만원, 16,220명 참여(16,000명 창출)

구 분		계	2019년	2020년	2021년	2022년
기업&일자리 지원센터	성과목표(명)	16,000	4,000	4,000	4,000	4,000
	소요예산(백만원)	145	33	37	37	38
50플러스일자리 지원센터	성과(교육)목표(명)	220	40	50	60	70
	소요예산(백만원)	2,091	500	515	530	546

지역특성과 계층별 수요를 반영한 일자리사업 추진

□ 목적 및 배경

- 노인, 장애인 등 취업애로계층에 대한 적합한 맞춤형 일자리 사업 발굴 및 민간취업연계 추진
- 클린서구, 복지, 녹지 등 지역 문제와 연계한 일자리 집중 양성

□ 사업내용

- 노인 일자리사업 : 15,976명, 44,151백만원
 - 지역에 적합한 공익형 일자리 발굴, 노인 일자리 욕구 반영한 일자리 확대
 - 실버카페운영, 실버강사, 버스승강장 클린사업, 지하철 안전도우미 등
- 장애인 일자리사업 : 664명, 12,747백만원
 - 장애 유형별 일자리 신규직무 발굴, 참여종료자 취업연계서비스 제공
 - 발달장애인 요양보호사보조, 시각장애인 경로당 안마서비스 등
- 취약계층 일자리사업 : 2,910명, 20,448백만원
 - 최소한의 생계보장과 함께 근로의욕 고취로 민간 취업의 연계
 - 공공근로사업, 지역공동체 일자리사업, 자활근로사업 등
- 사회복지분야연계 일자리사업 : 8,758명, 96,216백만원
 - 장애인·노인·여성·아동 복지사업 지원 및 운영을 위한 일자리 창출
 - 장애인활동지원, 노인돌봄, 아이돌봄, 지역아동센터 지원 등
- 클린서구 일자리사업 확대 : 476명, 9,485백만원
 - 쾌적한 도시환경 조성을 위한 클린서구 일자리사업 확대
 - 청소환경 서포터즈, 클린하우스 관리, 불법유동광고물 정비 등

□ 기대효과

- 지역특성과 계층별 수요를 반영한 다양한 일자리 사업으로 직접 고용창출 및 취업애로계층의 민간고용시장 진입 유도

□ 연차별 추진계획 ☞ 41개 사업, 총사업비 187,333백만원, 29,000명 창출

구 분		계	2019년	2020년	2021년	2022년
노인 일자리	성과목표(명)	15,976	3,819	3,933	4,051	4,173
	소요예산(백만원)	44,151	10,553	10,870	11,196	11,532
장애인 일자리 (근로사업장포함)	성과목표(명)	664	163	165	167	169
	소요예산(백만원)	12,747	2,812	3,048	3,305	3,582
공공근로사업	성과목표(명)	500	120	120	130	130
	소요예산(백만원)	3,199	765	788	811	835
지역공동체 일자리사업	성과목표(명)	200	50	50	50	50
	소요예산(백만원)	1,197	297	300	300	300
자활근로사업	성과목표(명)	2,210	500	535	570	605
	소요예산(백만원)	16,052	3,676	3,859	4,051	4,466
장애인활동 지원사업	성과목표(명)	3,804	906	936	966	996
	소요예산(백만원)	59,053	12,725	13,997	15,396	16,935
장애인가족 지원사업	성과목표(명)	866	209	214	219	224
	소요예산(백만원)	5,022	1,107	1,206	1,305	1,404
노인돌봄 서비스	성과목표(명)	189	42	45	47	55
	소요예산(백만원)	2,970	725	741	748	756
가사간병 도우미	성과목표(명)	166	37	40	43	46
	소요예산(백만원)	544	127	133	139	145
산모신생아 도우미	성과목표(명)	590	140	150	150	150
	소요예산(백만원)	5,654	1,412	1,413	1,414	1,415
지역아동센터 (2개사업)	성과목표(명)	214	52	53	54	55
	소요예산(백만원)	3,113	743	766	790	814
아이돌보미 지원	성과목표(명)	980	230	240	250	260
	소요예산(백만원)	7,823	1,823	1,900	2,000	2,100
지역자율형 사회서비스	성과목표(명)	1,719	409	420	440	450
	소요예산(백만원)	8,606	2,006	2,100	2,200	2,300
여성.아동복지 지원(3개사업)	성과목표(명)	102	24	25	26	27
	소요예산(백만원)	881	202	214	226	239
건강증진사업 (3개사업)	성과목표(명)	128	32	32	32	32
	소요예산(백만원)	2,550	637	637	638	638
청소환경 서포터즈	성과목표(명)	200	50	50	50	50
	소요예산(백만원)	3,908	946	967	987	1,008
클린하우스 관리	성과목표(명)	160	40	40	40	40
	소요예산(백만원)	36,08	887	897	907	917
광고물.쓰레기 정비(4개사업)	성과목표(명)	116	29	29	29	29
	소요예산(백만원)	1,969	487	491	494	497
공원.녹지 관 리(11개사업)	성과목표(명)	164	38	42	42	42
	소요예산(백만원)	2,736	624	704	704	704
생활체육지도 사(3개사업)	성과목표(명)	52	13	13	13	13
	소요예산(백만원)	1,550	383	386	389	392

[전략3. 사회적경제 활성화 및 일자리 질개선을 통한 좋은 일자리 창출]

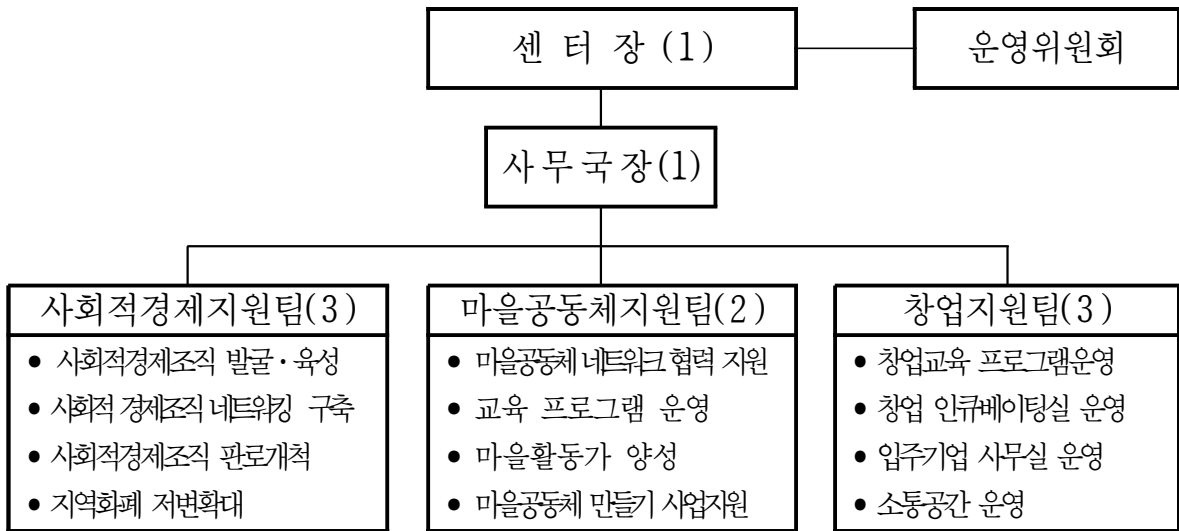
사회적경제 성장 인프라 구축을 위한 사회적경제지원센터 설립

□ 목적 및 배경

- 사회적경제지원센터 설립을 통해 사회적경제 성장을 위한 기반 마련

□ 사업내용

- 사회적경제지원센터 설립(2019.10월)
 - 시설규모 : 전용면적 990㎡내외
 - 운영방법 : 민간위탁
 - 사업내용 : 사회적경제조직 발굴 및 육성, 사회적경제 판로개척 및 역량 강화, 사회적경제 활성화 및 네트워크 강화, 마을공동체 활성화를 위한 컨트론타워 기능 수행
 - 조직구성(안) : 1센터 3팀(10명)



□ 기대효과

- 사회적경제 활성화를 통해 사회적 가치 공유, 취약계층 일자리창출

□ 연차별 추진계획 ☞ 1개 사업, 총사업비 2,905백만원, 220명 참여

구 분		계	2019년	2020년	2021년	2022년
사회적경제 지원센터 설립	성과(교육)목표(명)	220	20	50	50	100
	소요예산(백만원)	2,905	1,435	470	500	500

[전략3. 사회적경제 활성화 및 일자리 질개선을 통한 좋은 일자리 창출]

좋은 일자리 창출을 위한 사회적기업 · 마을기업 육성 지원

□ 목적 및 배경

- 사회적기업 및 마을기업 육성을 통해 지역특성에 맞는 사회서비스 창출 및 취약계층 일자리 창출 등 지역경제를 활성화 도모

□ 사업내용

- (예비)사회적기업, 마을기업 지원확대
 - (2018년) 사회적기업 19개소 ⇒ (2022년) 27개소
 - (2018년) 마을기업 3개소 ⇒ (2022년) 7개소
- (예비)사회적기업 육성을 위한 맞춤형 컨설팅
 - 대상 : (예비)사회적기업 안지정 희망 중소기업, 인증전환 희망 예비 사회적기업
 - 내용 : 기업별 현황분석 및 사회적가치 수립, 사회적기업 운영 실무 컨설팅, (예비)사회적기업 지정 및 인증 컨설팅
- 사회적경제 아카데미 및 창업지원 멘토링 추진
 - 대상 : (예비)사회적기업 창업 희망자 및 1년 미만 기창업자
 - 내용 : 사회적기업에 대한 이해와 창업전략 교육, 사회적문제 해결과 사업화 모델 설계, 1:1 개별 창업지원 멘토링 진행

□ 기대효과

- 신규 (예비)사회적기업 및 마을기업 발굴을 통한 사회서비스 및 일자리 창출 확대

□ 연차별 추진계획 ☞ 3개 사업, 총사업비 4,890백만원, 340명 참여(210명 창출)

구 분		계	2019년	2020년	2021년	2022년
(예비)사회적기업 육성지원	성과목표(명)	180	40	45	45	50
	소요예산(백만원)	4,750	1,075	1,117	1,159	1,219
마을기업 육성지 원	성과목표(명)	30	5	5	10	10
	소요예산(백만원)	200	50	50	50	50
(예비)사회적기업 맞춤형 컨설팅 및 사회적경제 아카데미	성과(교육)목표(명)	130	30	30	35	35
	소요예산(백만원)	120	30	30	30	30

[전략4. 경쟁력있는 산업단지·제조업 일자리 창출]

일하고 싶은 산업단지 조성을 위한 고용환경 개선사업 추진

□ 목적 및 배경

- 산업단지 및 공업지역 기반시설 및 편의시설 확충 등 근로 환경 개선을 통해 기존 근로자 이직률 억제 및 신규 근로자 유인

□ 사업내용

- 점단일반산업단지 고용환경 개선사업 확대
 - 무료통근버스 운영
 - 운영현황 : 2개 노선/ 45인승 버스 6대/ 1일 52회 운행
 - 운영구간 : 인천도시철도 2호선 점단오류역 ⇄ 점단산단 내
 - 수행기관 : 점단일반산업단지관리공단
 - 기숙사 지원사업
 - 지원대상 : 근무기간 5년 미만 내국인근로자(20% 신규채용자)
 - 지원금액 : 기숙사 월 임차료의 80%이내(1인당 월 최대 30만원 한도)
 - 수행기관 : 인천경제산업정보테크노파크
 - 무빙콜 사업
 - 지원대상 : 점단일반산업단지 입주기업 근로자
 - 사업내용 : 점단산단 내 대중교통수단 연계 등을 위한 교통편 제공
 - 수행기관 : 점단일반산업단지관리공단
- 노후산업단지 및 공업지역 활성화 사업 추진
 - 기업경영환경 개선을 위한 기업과의 정기간담회 개최를 통한 애로사항 발굴해결
 - 기반시설 확충, 노후시설물 정비 및 공장녹화를 통한 경관 개선
 - 가좌공업지역 디자인거리 조성:보행공간조성, 담장미화, 경관개선, 방범CCTV 등
 - 점단일반산업단지 상징조형물 설치공사 : 랜드마크형 조형물 설치

□ 기대효과

- 산업단지 및 공업지역 고용환경 개선사업을 통해 일하기 좋은 환경을 조성하여 고용창출 효과 제고

□ 연차별 추진계획 ☞ 4개 사업, 총사업비 5,183백만원, 2,000명 창출

구 분		계	2019년	2020년	2021년	2022년
산업단지 고용 활성화	성과목표(명)	2,000	500	500	500	500
	소요예산(백만원)	7,843	1,878	1,745	2,045	2,175

다양한 중소기업 지원을 통한 경쟁력있는 일자리 창출

□ 목적 및 배경

- 중소기업 육성을 위한 융자 지원, 기술력 개발 지원, 해외시장 개척 기회제공 중소기업의 발전 원동력 마련

□ 사업내용

- 중소기업 육성기금 융자지원사업
 - 지원대상 : 관내 본사(주사무소)와 공장(사업장)이 소재한 중소기업
 - 조 성 액 : 6,300백만원, 추천규모 : 40억원(업체당 2억원 이내)
 - 사업내용 : 금융기관의 협약대출에 대한 이차차액보전
- 기술경쟁력 강화 지원사업
 - 지식재산권 출원 및 컨설팅 비용 지원
 - 국제 지식재산권 분쟁예방 컨설팅 비용 지원
 - 중소기업 기술지원단 운영(품질관리, 마케팅 등 분야별 기술지도)
 - 국내외 규격 인증비, 컨설팅비 등 제품인증획득 비용 지원
- 해외판로개척 지원사업
 - 해외무역사절단 파견 : 수출상담회 개최 및 현지시장조사(연 2회)
 - 해외무역박람회 참가 : 단체참가(3회) 및 개별참가(1회) 병행 지원
 - 해외지사화 지원 : 수출에 필요한 종합적 실무지원
 - 해외시장조사 지원 : 사업파트너 연결지원 및 맞춤형 시장조사

□ 기대효과

- 기업하기 좋은 환경조성으로 고용창출 효과 제고

□ 연차별 추진계획 ☞ 3개 사업, 총사업비 2,660백만원, 690개소 지원

구 분		계	2019년	2020년	2021년	2022년
중소기업 육성 기금 융자지원	성과목표(개소)	110	20	25	30	35
	소요예산(백만원)	1,000	100	200	300	400
기술경쟁력 강 화지원사업	성과목표(개소)	310	70	75	80	85
	소요예산(백만원)	640	145	155	165	175
해외판로개척 지원사업	성과목표(개소)	270	60	65	70	75
	소요예산(백만원)	1,020	225	245	265	285

민간기업과 상생 협력을 통한 대규모 고용 창출

□ 목적 및 배경

- 민간기업의 지역유치 및 상생협력을 통한 양질의 일자리 창출 및 지역경제 활성화 도모

□ 사업내용

- 하나금융타운 조성 : 하나금융지주본사 및 계열사, 금융연구소
- 규모 : 246,671㎡(8만평), 사업비 : 7,300억원
- 신세계 복합쇼핑몰 유치 : 문화, 레저, 위락, 쇼핑등 복합쇼핑몰 조성
- 규모 : 165,000㎡(약5만평), 사업비 : 5,000억원
- 도시형 혁신물류센터 유치 : 첨단기술 기반 도시형 혁신물류센터 건립
- 규모 : 300,000㎡, 사업비 : 3,000억원
- 농심 복합물류센터 유치
- 규모 : 35,647㎡, 사업비 : 1,059억원
- I-FOOD PARK(식품전문단지) 조성 : 식품 제조업체의 집적화, 단지화를 통한 생산성 향상 및 제조시설 현대화
- 규모 : 261,700㎡(약 8만평), 사업비 : 1,402억원, 입주업체 : 100여개소
- 청라 도시첨단산업단지(IHP) 조성 : 첨단 부품소재 관련 R&D 중심
- 규모 : 1,179천㎡, 사업비 : 4,900억원

□ 기대효과

- 대기업 등 기업 유치를 통한 직·간접적 일자리 창출과 지역 경제 파급효과 기대

□ 연차별 추진계획 ☞ 6개사업, 총사업비 22,661억원, 10,200명 창출

구 분		계	2019년	2020년	2021년	2022년
하나금융타운 조성	성과목표(명)	2,000		2,000		
	소요예산(억원)	7,300		7,300		
신세계 복합쇼 핑몰	성과목표(명)	4,000			4,000	
	소요예산(억원)	5,000			5,000	
도시형 혁신물류센터	성과목표(명)	1,500		1,500		
	소요예산(억원)	3,000		3,000		
농심 복합물류 센터	성과목표(명)	300	300			
	소요예산(억원)	1,059	1,059			
I-FOOD PARK	성과목표(명)	2,400	1,400	500	300	200
	소요예산(억원)	1,402	1,402			
청라 도시첨단 산업단지	성과목표(명)	-				
	소요예산(억원)	4,900	4,900			