



# 우리마을 함께 만들기!



## 주민자치 활성화 사례모음2





주민이 주체가 되는 주민주권시대,  
자치분권이 만들어가는 혁신적 포용국가,  
**자치분권위원회**가 함께 하겠습니다.



'분이'와 '권이'는 자치분권위원회의 네이밍에서 착안된 귀여운 아이들입니다.  
사랑스러운 소녀 '분이'와 씩씩하고 장난스러운 '권이'는 자치분권 실현을 응원하는  
자치분권위원회의 대표 캐릭터입니다.



목차

1



**주민자치회 활성화 사례**

- 6 경남 김해시
- 12 전남 담양군
- 18 서울시 양천구
- 24 강원도 춘천시
- 30 코로나19 관련 주민자치회 활동

2



**읍면동장 주민추천 및  
공동주택 공동체 활성화 사례**

- 38 울산시 울주군 삼남면과 공주시 정안면
- 44 서울시 성동구

3



**지역별 자치분권 협의회  
활성화 사례**

- 52 강원도
- 56 경기도 김포시

4



**62 부처별 지역사업 현황**

1

주민자치회  
활성화사례



김해시 대동면 수안마을의 마을만들기조성사업

# 솜사탕처럼 하얀 수국 계곡이 있는 마을로!

비단으로 수를 놓은 것 같은 등근 꽃들과 서낙동강변에 자리잡은 김해시 대동면 수안마을. 무성한 잡초와 젊은 사람들이 하나 둘 떠나가 언젠가 잊혀질지도 모르는 마을을 다시 일으켜 세우기 위해 함께 머리를 맞댔습니다. 껍질을 벗고 '나비'로 진화한 수안마을로 함께 여행해 볼까요?



## 여름꽃 수국에 물드는 마을

돛대산 탕전바위 아래 아름다운 수국이 만발한 수안마을은 한때는 자연경관을 덮은 넘쳐나던 쓰레기들로 마을은 큰 고민이었습니다.



2017년 마을만들기 사업에 대동면 수안마을이 선정돼 사업비 5억원을 들여 마을의 버려진 땅을 수국정원으로 가꿨어요.

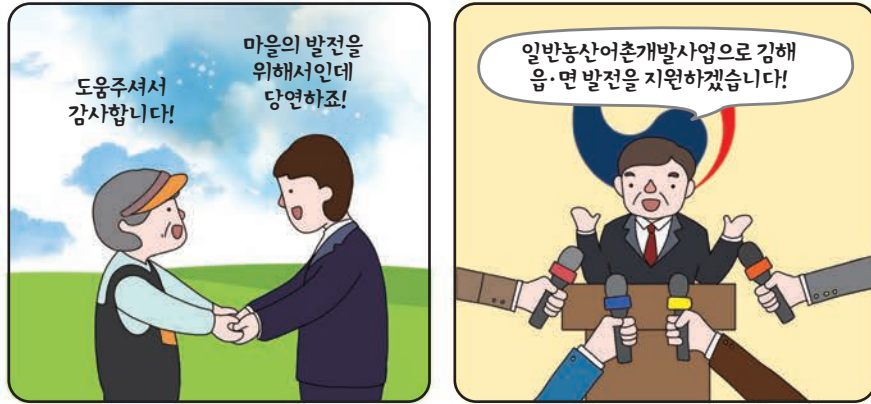


물론, 처음부터 모든 일이 잘 풀리기만 한 것은 아니었어요.



# 우리는 하나! 희망 만들기!

마을청소에 더 체계적인 방법이 필요하다 느낀 주민들은 대동면사무소와 김해시청에 도움을 요청했습니다.



# 항기나는 '수안에서' 수안으로!

수국재배를 위해 설립됐던 '수안영농조합'은 청년회도 겸하는 열혈 마을기업으로 변신해 수국정원축제를 성공적으로 이끌었습니다.



## 주민의 노력이 보답받는 마을

마을의 문화역사를 기록한 책인 '수안에서'도 발간한 수안마을은 수많은 수상을 통해 마을 발전의 모범사례로 인정받았습니다.



수안마을 주민들의 성실한 노력의 결과들이 높이 평가되어 여러 부문에서 상도 받았답니다.

**농림축산식품부 2018 농촌현장포럼 우수사례 대상**  
**균형발전위원회 균형발전사업 우수사례 선정**  
**슬로시티 주민활동 경진대회 최우수상**



## 치유하고 치유받는, 마음의 고향으로

젊은 부부가 정착하고 청년사무장이 임명되는 등 젊은 열기도 넘쳐가는 수안마을은 사람들의 발길이 끊이지 않는 포근한 마을이 되어갑니다.



농촌형 주민자치 대표 모델로!

# 푸른 대나무숲 사이로 주민자치의 새바람을!

과거 '죽향(竹鄕)으로 불렸던 푸른 빛깔의 담양.  
담양군 주민들은 생태와 인문을 겸비한  
농촌형 주민자치의 선두주자로서  
다른 농촌들의 올바른 모범이 되어  
행복한 마을공동체를 이루고자 노력하고 있습니다.  
담양군이 앞장서는 주민 중심 생활 자치의  
생동하는 초록 여행을 떠나 볼까요!



## 자립형 생태도시 담양을 위해!

울창한 대나무 숲과 호수가 아름다운 전라남도 담양군은  
사람과 자연이 공생할 수 있는 조화로운 도시를 목표 삼고 있습니다.



## 주민이 만들어요! 차곡차곡 튼튼하게!

주민들의 요구를 모아 전문가의 검토로 제정된 조례를 통해  
담양군만의 주민자치회와 마을자치회가 함께 구성되었습니다.



## 농촌과 어울리는 주민자치의 모범을!

마을자치회는 마을규약을 통해 토론문화도 조성하고  
마을 발전을 고민하는 주민들을 위해 마을활동가 제도도 운영했습니다.



## 주민이 자치·복지를 주도하는 주민세 환원사업!

담양군은 마을 발전을 위한 제안사업을 공개 모집했고, 다양한 사업들에 주민세를 환원하여 주민자치 활성화에 기여했어요.



주민들이 직접 설계한 다양한 마을자치회의 운영 덕분에 더욱 살기 좋은 마을이 되어갔어요.



## 우리 마을 복지는 내가 책임진다!

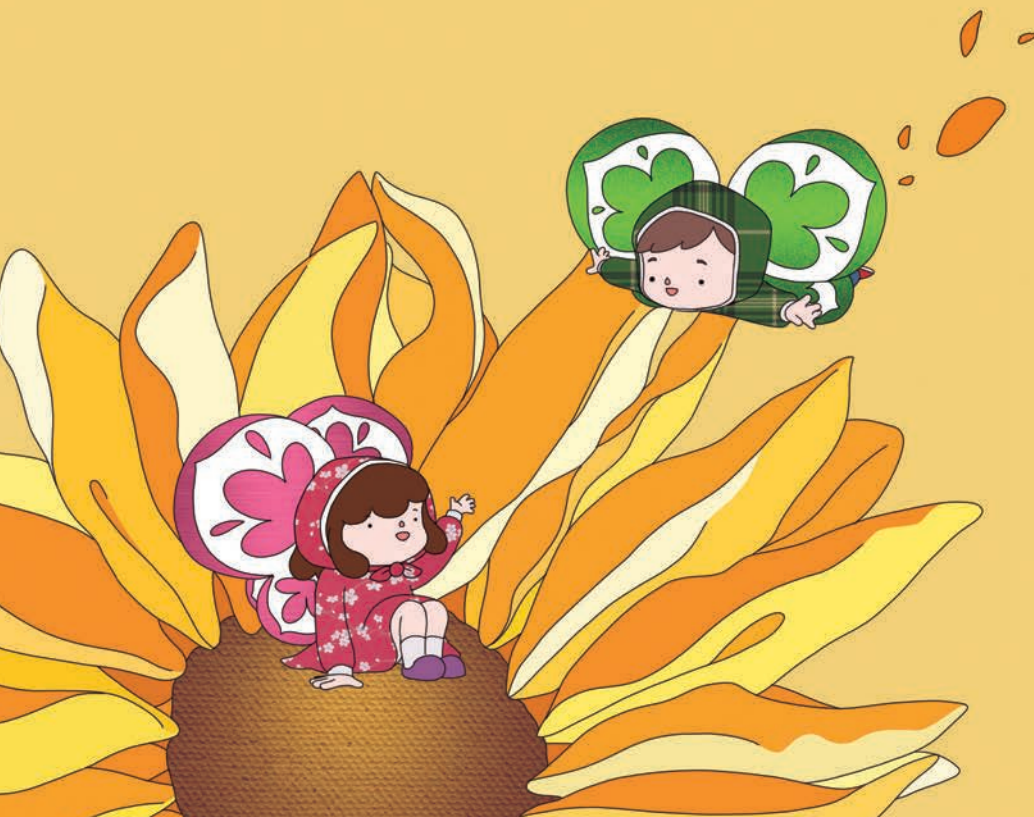
담양군은 '찾아가는 우리 마을 주무관', 갈등조정위원회 등 다양한 복지 프로그램을 운영하며 주민들의 고충을 해결해나갔어요.



양천구 '나비남' 프로젝트

# 세상을 향해 날아오를 아름다운 새 날개를!

나비남들은 어렵고 힘든 삶으로 지쳐버린 독거남들이었습니다. 하지만 떨어져 버린 날개를 다시 한번 달아준 사람들이 있습니다. 양천구의 '나비남' 프로젝트! 삶의 활력을 잃어가던 독거남들이 힘찬 날갯짓을 하는 나비로 재탄생하게 된 이야기, 함께 알아볼까요?



## “난 이제 혼자가 아니야”

1인 가구가 늘어나며 중년 독거남이 늘어나는 요즘, 양천구에서 외로운 사람들을 위한 프로젝트를 시작했어요.



# 나비처럼 훨훨 날을 거야! 나비남 멘토단!

꼭 닫힌 마음을 따뜻하게 감싸줄,  
독거남을 위한 나비남 멘토단이 설립되었어요.

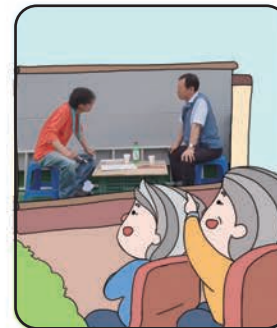


# 모두를 위해! 한마음 한뜻으로!

주민과 마을이 힘을 합친 노력으로  
외로웠던 독거남들에게도 변화가 찾아왔어요.



주민들의 힘찬 지원을 받은 나비남들은 다양한 프로젝트를 경험하며 삶에 활력을 되찾아갔어요.



# 나비남, 힘차게 일어설 준비를 하다!

다양한 프로젝트를 통해 나비남들은 용기와 자부심을 얻고 재출발을 위한 변화에 노력하고 있습니다.



나비남들도 스스로 배우고 이웃과 교감하며 재출발을 위한 준비도 해요!



# 조금씩 앞으로 달려가 달라질 나를 상상하며

외로웠던 독거남들은 나비남 프로젝트를 통해 다시 한번 희망찬 미래를 향해 날아오고 있습니다.



춘천시 주민자치회

# 아름다워! 사랑스러워! 우리는 춘천 스타일!

맑고 푸른 3개의 호수가

도시와 함께 어우러진 아름다운 곳. 춘천!

발전해가는 도시에 맞춰 자립심 또한 커진

춘천시 지역 주민들이 함께 모여 직접 마을 현안을

발굴하기 시작했습니다. 자치분권과 함께

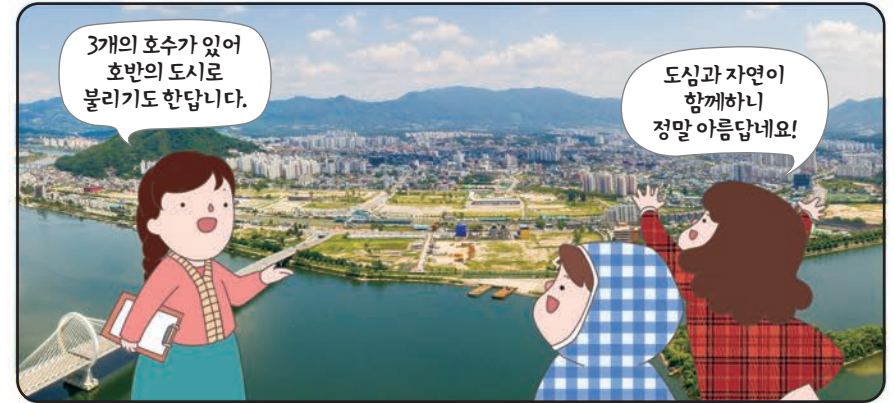
시민주권시대를 정착시켜 나가는 춘천시로

함께 떠나 볼까요?



## 푸른 강줄기가 도시를 가로지르는 곳

춘천시는 소양강과 남이섬 등, 해마다 천만 명의 사람들이 다녀가는, 도시와 농촌이 아름다운 조화를 이루는 도시입니다.



하지만 모든 마을에 문제가 없는 것은 아니었어요.



# 천릿길도 한 걸음부터!

자치분권이 생소한 주민들에게 주민자치의 중요성을 전하고자 춘천시시는 자치분권 강의와 토론회 등의 교육을 시작했어요.



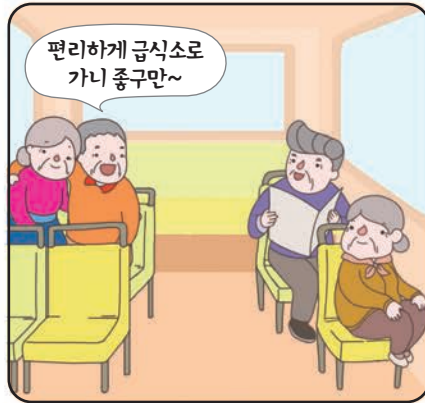
# 신복읍이 한번에 깨끗해졌어요!

농촌 지역마다 골머리를 앓았던 영농폐기물을 주민들이 직접 나서서 일괄 수거해 환경도 보호하고 깨끗한 마을이 되었어요.



## 어르신들 행복을 향해 달려라, 달려!

투표로 진행된 주민총회에서 주민들을 위한 특별한 버스와 박물관에 모여 함께 즐기는 여가활동 시간도 만들었습니다.

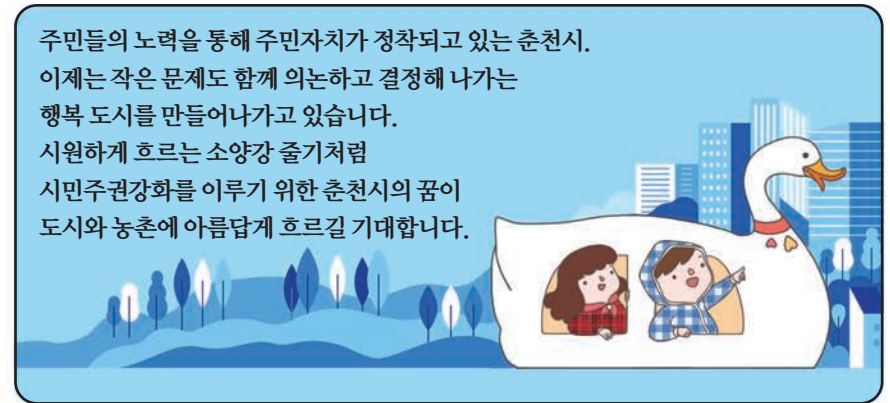


## 너무 살기 좋아지면 나는 나는 어찌나

주민자치회의 분과구성을 통해 구체적이고 다양한 개선방안을 고민해가는 춘천시는 스스로 자립할 수 있는 도시로 변해갑니다.



춘천시는 앞으로도 여러 계획들을 실천해 나갈 겁니다.



방역 모범국의 주인공이 되어!

# 모두가 힘을 모아 함께 이겨내요

전 세계를 덮친 코로나19로 인해 주민들의 생활은 많이 달라졌습니다.

하지만 위축된 일상 속에서도 희망을 잃지 않고  
안심할 수 있는 마을을 만들기 위해  
각지역의 주민들이 직접 나섰습니다.

수원시와 김포시, 그리고 천안시 주민들이  
지자체와 함께 만들어낸, 코로나19를 이겨내기 위한  
대응사례들을 함께 확인해 볼까요?



## 안전은 스스로! 주민이 바로 마을지킴이!

코로나19로 조금씩 지쳐가고 있는 요즘, 가족과 이웃들의 미소를 지키고자  
지자체와 함께 적극적 대응 활동을 이어간 주민들이 있습니다.



전국의 주민들은 지역과 어울리는 다양한 극복방안들을 시행하고 있습니다.



# 코로나19, 우리의 힘으로 이겨내자!

수원시 주민들은 코로나19의 첫 확진자 발생 이후, 자율방역단을 구성해 동네 어디든지 걱정 없이 방문할 수 있는 공간으로 만들어나가기로 했어요.



# 갈 곳 잃은 식재료는 우리 집 식탁으로!

김포시 주민들은 코로나19로 개학이 연기되면서 납품이 곤란해진 식재료들을 '학교급식 식재료 꾸러미'를 구성해 주민들에게 전달했어요.



# 모두를 배려하는 천안시 사람들

천안시 주민들의 10% 이상인 이주민, 다문화가정 등의 외국인에  
정확한 코로나19 정보전달을 위해 다국어 전단을 만들어 배포했어요.



# 조금만 더 힘을 내요!

아직 진정되지 않은 코로나19의 아픔을 함께 이겨내기 위해  
주민자치회는 오늘도 지자체와 함께 수없이 많은 노력을 기울이고 있습니다.



**음면동장 주민추천사례  
공동주택 공동체 활성화 사례**



마을을 위한 새로운 면장은 우리 손으로!

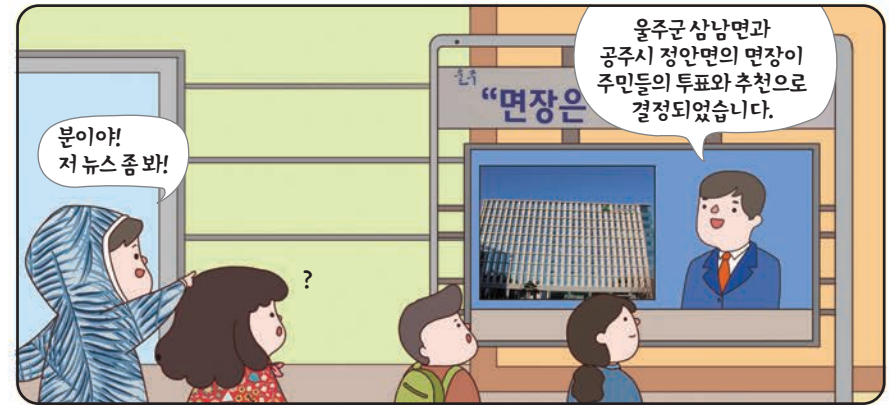
# 마음을 하나로 모은 주민들의 지혜로운 선택!

우리 마을과 어울리는 새 면장은 누가 좋을까?  
울주군 삼남면과 공주시 정안면 주민들은  
이 과제를 주민 스스로 해결하고자  
직접 팔을 걷고 면장 심사에 나섰습니다.  
열띤 토론과 심도있는 회의를 통해  
마을 발전을 위한 새 면장을 뽑은 두 마을!  
비약하는 마을의 힘찬 발걸음을 위한  
주민들의 탁월한 선택, 함께 알아볼까요?



## 마을과 정부를 이어주는 우리들의 새 면장!

울주군 삼남면과 공주시 정안면은 주민들의 손으로  
면장을 선택한 자주적이고 발전 의지가 강한 마을들입니다.



# 우리 일이니까! 천릿길도 한 걸음부터!

삼남면은 주민들의 투표를 통해 직접 면장을 뽑기로 결정했고, 주민투표인단을 만들기 위해 주민추천제운영위원회를 구성했어요.



# 소중한 한 표! 우리는 주민투표인단!

주민추천제운영위원회를 통해 선정된 220명이 넘는 주민들은 삼남면에 어울리는 면장을 뽑기 위해 소중한 한 표를 행사했답니다.



## 모두 모이세요! 마을의 발전을 위해!

정안면은 후보자 심사를 위한 주민추천위원회의 위원을 홈페이지, SNS, 마을 게시판 등 다양한 방법을 통해 공개모집했어요.



## 마을과 가장 어울리는 면장은?

주민들의 선택으로 탄생한 면장에게는 마을을 든든히 이끌어 갈 직원 인사제청권과 지역개발 사업예산 2억 원이 추가 보장되었어요.



성동구 공동주택 공동체

# 더 행복한 내일로 발맞춰 걷는 이웃들!

도시가 발전하면서 사회적 고립과  
이웃 간 단절 속에 고독하게 살아가는 사람들.  
이런 문제를 한발 앞서 해결하려는 사람들이 있습니다.  
성동구 공동주택 공동체가 바로 그 주인공입니다.  
이웃에게 먼저 다가가는 그들의 노력으로  
성동구는 오늘도 웃음이 넘치는 도시가 되어갑니다.  
이웃과 함께 나아가는 성동구 공동주택 공동체의  
힘찬 발걸음에 함께 동참해 볼까요?



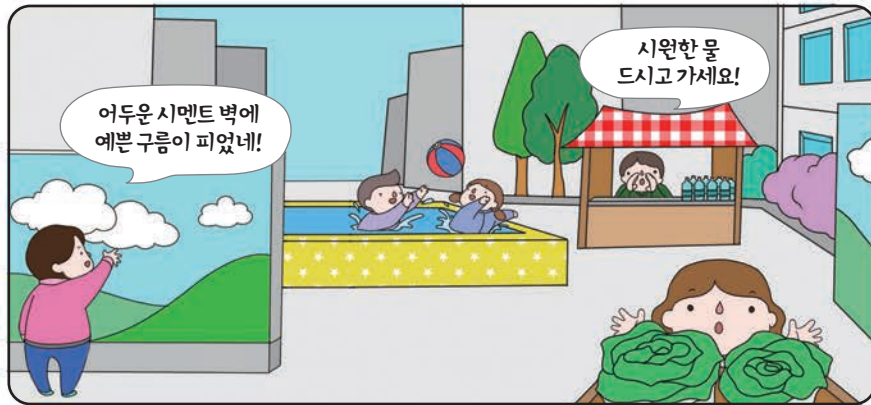
## 높은 아파트가 숲을 이룬 도시

성동구는 아파트가 81%를 차지하고 그곳에 사람들이 모여 살고 있어  
주민 간의 불화나 이웃 간의 무관심 등의 문제가 큰 걱정거리였어요.



# 모두를 위한 작지만 큰 한걸음!

아파트 주민들은 단절된 관계의 회복을 위해 작은 모임을 만들었고, 어느덧 수많은 주민들이 함께하는 커다란 공동체가 되었어요.



# 옆 동네 이웃도 우리 동네 새 가족!

공동체로 하나가 된 주민들은 이번엔 더 크게 힘을 모아 같은 동네 단지 간의 벽도 허물기로 했어요.



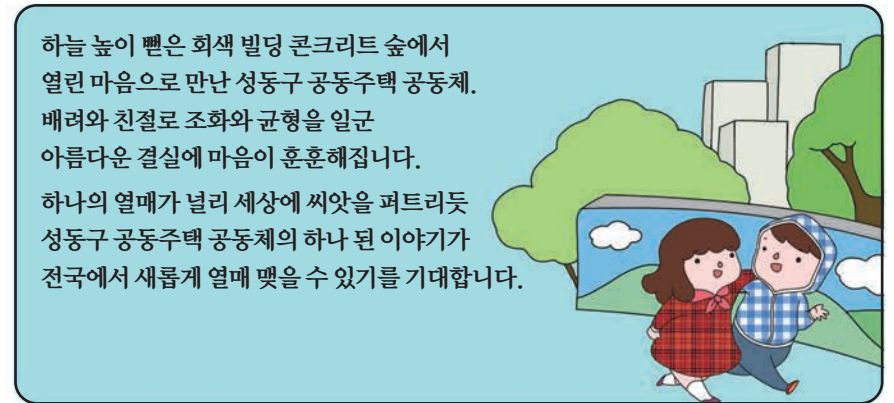
# 걱정 나누기! 행복 곱하기!

성동구에서도 모든 공동주택 공동체들의 화합을 위해 한마음 체육대회 개최와 아이 돌봄 시설 등 지원에 나섰어요.



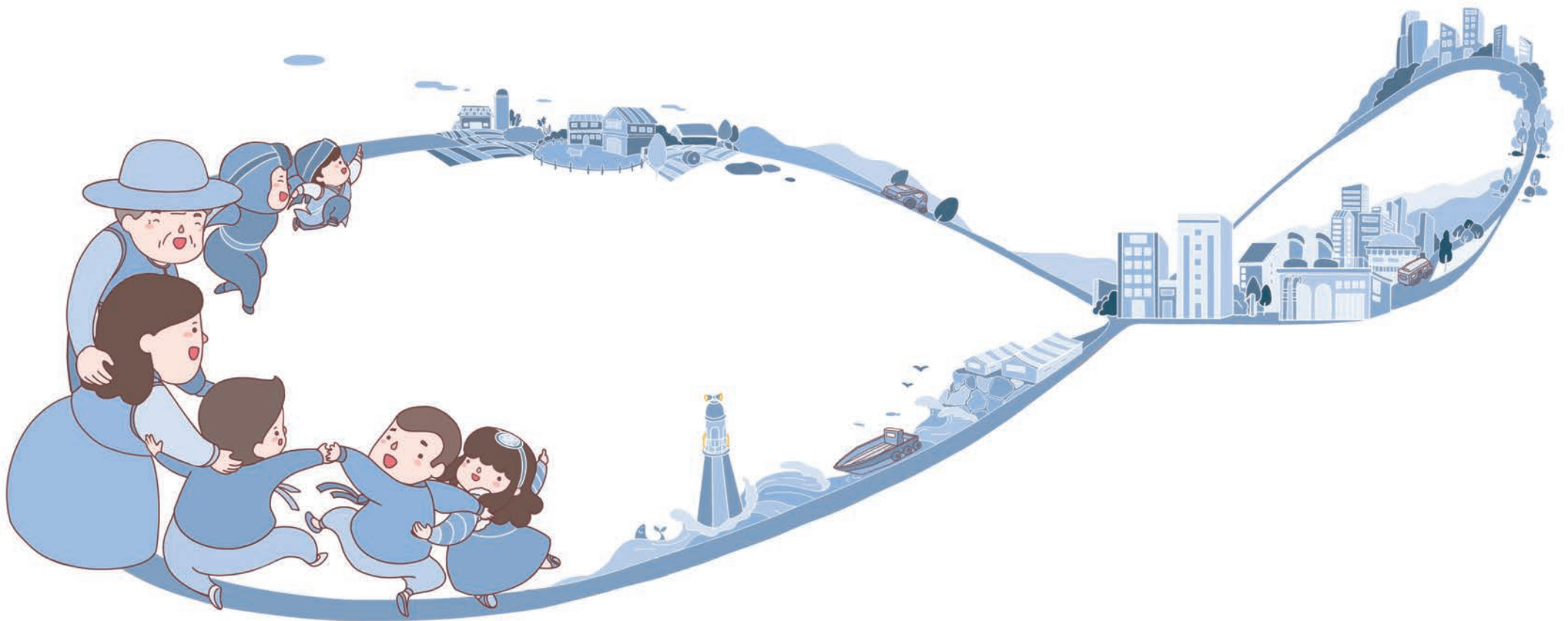
# 맛잡은 손에 담긴 소중한 인연!

성동구는 오늘도 이웃들의 따뜻한 정 속에 만나면 미소가 피어나는 행복한 도시가 되어갑니다.



# 3

## 지역별 자치분권 협의회 활성화 사례



주민중심의 자치분권으로  
지역균형발전을 알리는

# 강원도

주민자치 실질화를 위해 강원도는  
자치분권 아카데미, 자치분권 대회 등  
자치분권을 좀 더 가깝게 만나볼 수 있는  
다양한 프로그램을 진행해왔어요.  
주민의, 주민에 의한, 주민을 위한 자치분권을 소망하는  
강원도의 뜨거운 목소리가 들리시나요?

강원도의 자치분권은  
어떤 모습일까요?

영차~ 영차~

그냥 학교가 아니에요!  
지방분권을 이해하고  
다른 주민에게 전달하는  
분권강사가 될 수 있는  
호민관 대학입니다.

학교에서 자치분권을  
가르쳐준다던데?

전문가들의 강의를 통해  
자치분권의 이해와 체계적인 훈련으로  
전문성과 교육 능력을 함께가진  
진정한 분권강사 탄생해요!

## 호민관 대학

호민관 대학을 통해 양성된 분권강사는  
자치분권에 대해 주민들에게 보다  
알기 쉽게 설명해 줍니다.

호민관 대학은 2016년부터  
4년이나 진행된 프로그램으로  
2019년에는 수료자들을 대상으로  
심화교육까지 실시했습니다.

주민이 체감할 수 있는 자치분권  
교육 기회 확대를 위해 도내 전 시군에  
'찾아가는 자치분권 아카데미'를  
개최하고 있어요.

## 찾아가는 자치분권 아카데미 왜, 자치분권인가?

분권강사의 역량강화를 위해  
'호민관대학 심화과정'을 운영하고  
실전 강의기술 습득을 통해  
교육의 효과를 높이고 있어요.

덕분에 우리도 집 가까이  
에서 좋은 교육을 받을 수  
있게 됐어요!

매애애~

매애애~

이렇게 수많은 노력으로  
자치분권 아카데미에는  
무려 1,252명이 참석했다는...

자치분권의  
필요성과 중요함을 널리  
알릴 수 있었어요.

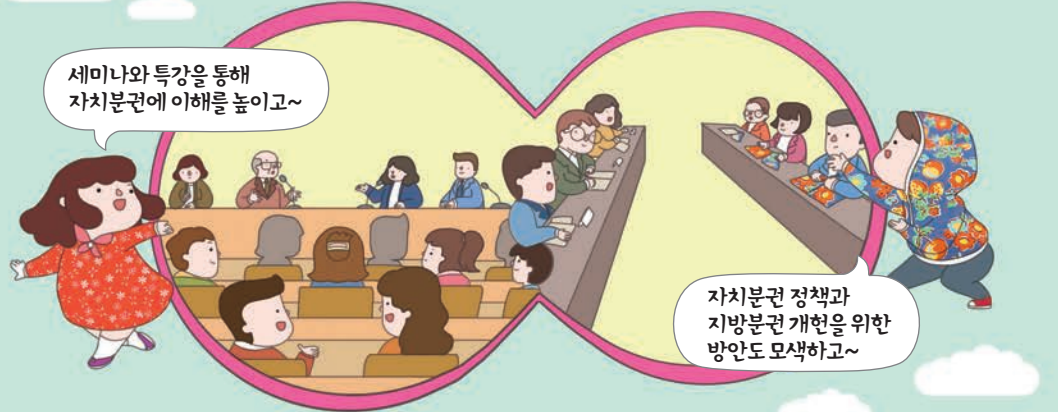
자치분권 교육을 한다는데,  
어디서 하는거죠?

## 자치분권 레일바이크

어디긴!  
강원도면 어디서든지!

# 자치분권 확산에 앞장서는 강원도

강원도에서는 자치분권위원회, 도, 시군의회 등 여러 방면의 힘을 합쳐 지역 특성에 맞는 자치분권 대응 방안을 모색하기 위한 자치분권 대회를 열었어요.



세미나와 특강을 통해 자치분권에 이해를 높이고~

자치분권 정책과 지방분권 개헌을 위한 방안도 모색하고~



모범의정 우수사례를 선정해 시상하거나 지방의원들의 골든벨 퀴즈를 열기도 하는 등



자치분권은 강원도에서



지역에 맞는 자치분권을 연구하기 위한 다양하고 적극적인 활동들도 있었죠!



강원도 주민에 딱 맞는 자치분권을 찾아서!

# 강원도민이 주인되는 강원시대로

'2019 강원도 주민자치박람회'에서 자치분권 토론회를 열어 지역주권 의식을 깨우쳐주고 앞으로 나아갈 길도 함께 고민할 수 있었어요.



강원도 주민자치박람회에서는 우수동아리 경연대회, 분권뮤지컬 공연 등 다양한 행사를 진행했어요!

강원도표 김장 김치~ 지역주민과 함께 나눠요!

또 주민자치 박람회와 연계하여 자치분권에 관심있는 주민들과 자치분권 토론회도 진행했습니다.

지방자치법 전부개정안 촉구를 위한 주민들의 서명서도 작성했어요!

사람과 자연이 어우러진 강원도의 자치분권으로

자치분권시대를 열어가는 강원도의 밝은 미래를 함께 기대해요!

주민의 눈높이에서  
함께 성장하는  
한국의 베니스

# 김포시

도시를 스스로 가꿔나가려는 주민들을 위해  
자치분권 교육에 발 벗고 나선 김포시가  
자치분권 대학과 공청회 개최는 물론, 자치분권 토론회까지  
운영해왔습니다. 새롭게 태어난 김포시의 차별화된  
자치분권 현장으로 우리 함께 고고~!

김포형 자치분권?  
어떻게 다른걸까요?

아직도 그걸 모르세요?  
바로 주민들이 운영을  
직접 주도하고 있다는 점이죠.

기존의 주민자치위원회는  
안전의 심의나 자문기구  
역할이 한계였지만,

우리 마을을 위한 자치계획  
수립하고 주민총회를 거쳐 실행까지  
모두 주민들의 힘으로 진행되요!

스스로 생각하고  
스스로 행동한다!  
정말 멋진걸?

자치분권을 아직도  
잘 모르시겠다고요?  
자치분권대학으로 오세요!

정부는 2017년부터 계속  
주민들이 자치분권을 이해할 수 있도록  
자치분권대학을 운영하고 있어요.

2017년 기본과정을 비롯해  
'스웨덴 학교', '주민자치 학교' 등의 교육으로  
매년 자치분권에 관심있는 주민들이 모이죠!

김포시는 사회단체들을  
대상으로 자치분권  
교육 실시했어요!

다함께 모여 교육 받으니  
즐거움은 배가 되고, 자치분권에 대한  
폭넓은 이해까지 할 수 있었죠.

덕분에 김포시 발전을 위한  
사회단체의 역할도 알 수 있었어요!

## 주민자치회 전면 전환의 기반 구축을 위한 제도적 준비

주민자치회의 방향성을 결정하고 김포시에 어울리는 멋진 주민자치회를 만들고자 수많은 사람들이 다 함께 힘을 모았어요.



## 특별한 김포형 주민자치

공동체간 상호존중과 협력을 바탕으로, 협치의 주민자치를 구현하고자 김포시 주민자치회는 다양한 활동들을 이어가고 있습니다.



# 4

## 부처별 지역사업 현황





## 부처별 지역사업 현황

### 행정안전부

사업명	사업 주요내용	지원규모 및 추진일정
안전한 보행환경 조성사업	<p>자동차 통행 억제, 교통약자 배려, 보행 위험요소 제거 등을 통해 보행자 중심의 안전하고 쾌적한 보행 공간 조성</p> <p>※ 지원대상 지자체</p> <p style="text-align: right;">안전개선과 044-205-4219</p>	<ul style="list-style-type: none"> <li>• 지원규모 국비 50%, 지방비 50%</li> <li>• 추진일정 지자체 공모(7~8월), 서면평가(8월말), 현장평가(8~9월), 발표평가(9월말) 확정·통보(10월초)</li> </ul>
자전거도시 브랜드화 지원사업	<p>지자체의 지역특성과 지역주민 수요를 반영한 자전거도시 브랜드화 지원사업</p> <p>※ 지원대상 지자체 5개 내외</p> <p style="text-align: right;">생활공간정책과 044-205-3540</p>	<ul style="list-style-type: none"> <li>• 지원규모 2,000백만원 (지원범위)시·도, 시·군·구별 2억원 내외 (지원조건)총 사업비 중 지방비 50%이상 부담</li> <li>• 추진일정 19년~계속</li> </ul>
마을기업 육성사업	<p>지역주민이 각종 지역자원을 활용한 수익사업을 통해 지역문제를 해결하고 소득과 일자리 창출, 지역공동체 활성화 도모</p> <p>※ 지원대상 및 요건</p> <p>① 공동체성 기업의 운영에 대한 모든 절차에 공동체가 참여하고 결정 * 마을기업 출자는 5인 이상, 모든 회원 출자 원칙</p> <p>② 공공성 설립 목적이 지역의 문제를 해결하고 공동의 이익 추구 * 지역사회 공헌활동 반드시 이행</p> <p>③ 지역성 동일한 생활권(마을)을 기반으로 거주하는 주민들 참여 * 마을기업 회원 70%이상 지역주민(읍면동)</p> <p>④ 기업성 정부 보조금이 종료된 후에도 자립 운영할 수 있는 매출과 수익을 올릴 수 있는 구조가 되어야 함 * 마을기업은 법인이어야 함</p> <p style="text-align: right;">지역공동체과 044-205-3435</p>	<ul style="list-style-type: none"> <li>• 지원규모 96억원(마을기업보조금 63억, 교육·자립지원 33억)</li> <li>• 신규마을기업 120개소, 재지정(2차년도) 98개소, 고도화(3차년도) 80개소</li> <li>• 추진일정 ① 신규심사(1월), 시도공모(10~11월), 시도심사(12월), 행안부심사(차년도 1월) ② 재지정·고도화 심사(6월) 시도공모(4~5월), 시도심사(5월), 행안부심사(6월) ③ 예비(3월, 10월)</li> </ul>

### 경찰청

사업명	사업 주요내용	지원규모 및 추진일정
도시재생 뉴딜사업 범죄예방 컨설팅	<p>경찰 범죄예방진단팀이 지자체 도시재생사업 범죄예방 환경개선 분야 사업을 컨설팅, 범죄로부터 안전한 도시 환경 조성</p> <p>※ 지원대상 제한없음 (도시재생 뉴딜사업과 연계하여 신청시 최우선 분석과제로 수행)</p> <p style="text-align: right;">생활안전국 범죄예방정책과 02-3150-1332</p>	<ul style="list-style-type: none"> <li>• 지원규모 해당없음</li> <li>• 추진일정 별도 추진일정 없이 연중 시행</li> <li>※ 단, 사업시행 이전에 진단 요청하여 계획단계부터 범죄예방진단 결과 반영 필요</li> </ul>

### 산업통상자원부

사업명	사업 주요내용	지원규모 및 추진일정
신재생 에너지 융복합지원	<p>2중 이상의 신재생에너지원을 같은 대상지에 동시에 설치하는 '에너지원간 융합' 및 특정지역의 주택, 공공, 상업건물 등 지원대상이 혼재되어 있는 지역에 신재생설비를 설치하는 '구역 복합'으로 구성</p> <p>※ 지원대상 지자체</p> <p style="text-align: right;">재생에너지 산업과 044-203-5375</p>	<ul style="list-style-type: none"> <li>• 지원규모 2,366억원 (국비 1,117억, 신재생에너지설비 설치비의 50%이내지원)</li> <li>• 추진일정 사업공고(전년3월), 사업접수(전년6월), 공개 및 현장평가(전년7~9월), 선정 및 협약체결(당해년 1월)</li> </ul>



## 문화재청

사업명	사업 주요내용	지원규모 및 추진일정
2021년 문화재지역 주민 공감정책 사업	문화재를 둘러싼 갈등 현안이 있는 지역을 대상으로 지역주민이 참여하고 소통·공감하는 갈등관리 프로그램 ※ <b>지원대상</b> 광역 및 기초자치단체(단체별 1개 사업 신청원칙) <b>정책총괄과 044-481-4817</b>	<ul style="list-style-type: none"> <li>• <b>지원규모</b> 100백만원 (5개 내외 선정, 1개 사업당 10~30백만원 지원예정)</li> <li>• <b>추진일정</b> 공모(11월, 광역시도취합 제출) 사업시행(익년 1~12월, 지자체)</li> </ul>

## 농림축산식품부

사업명	사업 주요내용	지원규모 및 추진일정
농촌환경 보전 프로그램 사업	농업환경 개선이 필요한 지역을 대상으로 사업시행계획을 수립하고, 토양·용수·생태·경관 등 다양한 농업환경보전 활동 시행 ※ <b>지원대상</b> 지자체(시군구) 행정리 또는 법정리 단위 마을(규모) 20인 이상의 농업인, 주민 등 <b>친환경농업과 044-201-2438</b>	<ul style="list-style-type: none"> <li>• <b>지원규모</b> 사업지당 총650백만원, 5년간 연차별 지원(국비 50%, 지방비 50%)</li> <li>• <b>추진일정</b> 사업공모(6월), 선정(9월)</li> </ul>
사회적 농업 활성화 사업	사회적 농업 프로그램 운영, 지역사회와의 네트워크 구축, 사회적 약자를 위한 시설개선 등 지원 ※ <b>지원대상</b> 사회적 농업을 실천하고 있는 농촌지역 소재 조직(시도, 시군을 통해 지원) <b>농촌사회복지과 044-201-1572</b>	<ul style="list-style-type: none"> <li>• <b>지원규모</b> 총25억원(13개 시도, 총30개소)</li> <li>• <b>추진일정</b> 수요조사(5월), 사업자 모집(8~10월) 및 선정(12월)</li> </ul>
농촌축제 지원사업	지역 주민 중심의 마을단위 축제 기획 관련 컨설팅 및 운영비 지원 ※ <b>지원대상</b> 농촌 주민공동체가 기획·실행하는 마을·권역 단위 축제 <b>농촌사회복지과 044-201-1578</b>	<ul style="list-style-type: none"> <li>• <b>지원규모</b> 8억원(지방비 포함, 67개소)</li> <li>• <b>추진일정</b> 공모(9월), 선정(10월), 축제 시행계획 수립(11~12월), 농식품부 승인 후 21년 시행</li> </ul>
농촌유학 지원사업	도시 학생들의 농촌 생활 학교 체험을 통해 농촌 지역 교육공동체 형성 등 농촌 활력 제고 ※ <b>지원대상</b> 법인격을 갖추고, 장기(6개월이상) 유학생이 있는 시설 (시행주체) 시장 군수, 농촌유학센터 <b>농촌사회복지과 044-201-1578</b>	<ul style="list-style-type: none"> <li>• <b>지원규모</b> 15억원(지방비 포함, 26개소)</li> <li>• <b>추진일정</b> 공모(9월), 선정(10월), 농촌유학 시행계획 수립(11~12월), 농식품부 승인 후 21년 시행</li> </ul>

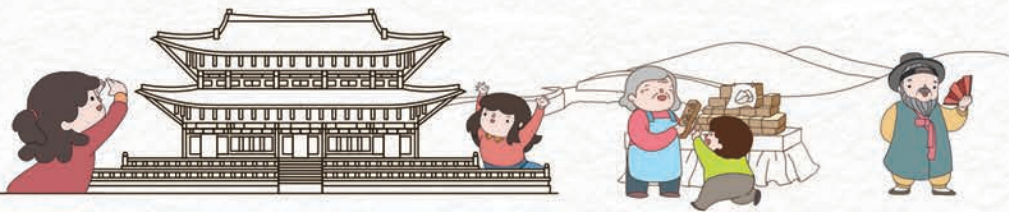
## 보건복지부

사업명	사업 주요내용	지원규모 및 추진일정
다함께 돌봄사업 확충	초등돌봄 사각지대를 해소하기 위해 지역 내 유휴공간, 지역자원을 활용, 돌봄이 필요한 모든 아동에게 보편적 돌봄서비스 제공 ※ <b>지원대상</b> 시·군·구 <b>인규정책총괄과 044-202-3361</b>	<ul style="list-style-type: none"> <li>• <b>지원규모</b> 설치비·인건비·운영비 (국비 50%, 지방비 50%/ 단, 서울 30%), 기자재비(국비100%)</li> <li>• <b>추진절차</b> 사업신청(지자체)→ 적격성 검토 및 선정통보(복지부)→ 사업시행(지자체)→보조금 교부(복지부)→사업완료 및 보조금 집행(지자체)→보조금 정산(복지부)</li> <li>• <b>추진일정</b> 정기심사(과년도 상반기, 6~7월), 추가심사*(미달 시 수시) * 20년 다함께돌봄센터 신규설치 400개소 목표</li> </ul>

## 산림청

사업명	사업 주요내용	지원규모 및 추진일정
산림형 사회적기업 발굴 육성 사업	신규창업자, 기존 산림기업 등을 대상으로 사회적경제 육성 프로그램을 지원, 산림형 예비사회적기업 등으로 진입 촉진 ※ <b>지원대상</b> 사회적기업으로 진입하고자 하는 산림형 기업 등 <b>산림일자리 창업팀 042-481-1851</b>	<ul style="list-style-type: none"> <li>• <b>지원규모</b> 6억원(연간 200개 기업대상)</li> <li>• <b>추진절차</b> 사회적 기업가 발굴→예비사회적기업 보육→사회적기업 인증</li> </ul>
산림일자리 발전소운영	산림일자리가 주민의 주도하에 자생적으로 창출되도록 도와주는 중간지원조직 산림일자리발전소 운영 ※ <b>지원대상</b> 지역주민이 참여하는 지역공동체 <b>산림일자리 창업팀 042-481-1851</b>	<ul style="list-style-type: none"> <li>• <b>지원규모</b> 총40억원(45개 지역)</li> <li>• <b>추진일정</b> 수시 진행</li> </ul>
산림신품종 생명자원 활용 공동체 활성화사업	산림 신품종 생명자원을 생산·공급하는 사회적협동조합을 육성하여 주민 소득창출, 공동체 활성화 및 산림생명산업 육성 ※ <b>지원대상</b> 지자체 <b>산림일자리 창업팀 042-481-1851</b>	<ul style="list-style-type: none"> <li>• <b>지원규모</b> 50억원(연간 2개소씩 재배단지 조성 지원)</li> <li>• <b>추진일정</b> 해당과 문의 바람</li> </ul>







발행일 2020년 07월 06일

발행처 대통령소속 자치분권위원회  
발행인 박성호·자치분권위원회 기획단장  
03171 서울특별시 종로구 세종대로 209(세종로)  
정부서울청사 8층 자치분권위원회  
tel. 02·2100·2216  
<http://www.pcad.go.kr>

제작 디자인나무와물고기  
03013 서울특별시 종로구 진흥로 22가길 22(구기동)  
tel. 02·3296·3746  
<http://www.woodfish.kr>



**우리마을 함께 만들기!**  
**주민자치**  
**활성화 사례모음집**

copyright© 자치분권위원회  
이 사례집에 실린 내용의 전재와 복제를 금합니다.  
사례집에 수록된 일러스트 및 사진자료의 사용권한은 자치분권위원회에 있습니다.

**자치분권위원회는**

주민과 지방, 지방과 중앙의  
중심에서 소통하며  
더 나은 내일의 주민자치를  
만들어나가고 있습니다.