

쿨인 서구, 행복한 서구, 함께하는 서구!

- 지역일자리 목표 공시제 -
2020년도 일자리대책 연차별 세부계획

일하고 싶고 기업하기 좋은 일자리 행복도시
더불어 잘사는 경제도시, 서구 !



인천광역시 서구

순서

I. 요약	1
II. 지역 노동시장 현황	3
1. 인구변화	3
2. 고용동향	5
3. 산업구조	8
4. 서구의 노동시장 현황 및 과제	11
III. 2020년 일자리 목표	15
IV. 세부 실천과제	18
1. 청년 행복 일자리 확대	19
2. 계층별 맞춤형 일자리 지원 및 발굴	24
3. 사회적경제 활성화 및 일자리 질 개선을 통한 좋은 일자리 창출	35
4. 경쟁력있는 산업단지·제조업 일자리 창출	38
5. 고용거버넌스 활성화 및 상생·협력 일자리 창출	40
V. 추진일정	42

I . 요약

□ ' 20년 일자리창출 핵심 전략

추진전략	실천과제	세부사업내용	일자리 목표	사업예산 (백만원)
합 계			15,862	63,600
청년 행복 일자리 확대	청년 창업 인프라 조성	<ul style="list-style-type: none"> ▷ 청년 창업 공간 조성사업 ▷ 청년 창업 아카데미 운영 	28	44
	청년 일자리 발굴	<ul style="list-style-type: none"> ▷ 로봇·드론 산업 육성 프로젝트 ▷ 취업성공 디딤돌 청년인턴사업 ▷ 청년층 중소기업 취업지원사업 	148	584
	청년 취업 역량 강화	<ul style="list-style-type: none"> ▷ 청년 내일찾기 지원 프로그램 ▷ 특성화고 직업지도 프로그램 ▷ 일반계고 NEW START 프로그램 	-	4
계층별 맞춤형 일자리 지원 및 발굴	맞춤형 취업지원서비스 확대	<ul style="list-style-type: none"> ▷ 기업&일자리 지원센터 운영 ▷ 상시 취업지원시스템 구축 ▷ 찾아가는 취업지원서비스 제공 	6,039	18
	신중년 일자리 확대	<ul style="list-style-type: none"> ▷ 친환경 녹색 표면처리 전문가 양성사업 ▷ 신중년 경력형 일자리 사업 ▷ 신중년 사회공헌 사업 	90	452
	여성친화 일자리 발굴	<ul style="list-style-type: none"> ▷ 인천 서북부 여성경제독립프로젝트 ▷ 경력단절여성 맞춤형 특화사업 ▷ 경력단절여성 취업장애 극복 프로젝트 ▷ 거주외국인 직업교육 ▷ 결혼이민자 일자리 지원사업 	110	226
	취업취약계층 일자리 사업 추진	<ul style="list-style-type: none"> ▷ 노인 사회활동지원 및 일자리 사업 ▷ 장애인 일자리 사업 ▷ 자활근로사업 ▷ 공공근로, 지역공동체 일자리 사업 	5,350	27,834
	공공서비스 일자리 사업 추진	<ul style="list-style-type: none"> ▷ 아동복지 지원 사업 ▷ 사회서비스 제공 사업 ▷ 보건서비스 지원 사업 ▷ 클린서구 조성 사업 ▷ 공원·녹지 관리 사업 ▷ 생활체육지도사 배치사업 ▷ 서로e음 운영 사업 	1,099	29,975

추진전략	실천과제	세부사업내용	일자리 목표	사업예산 (백만원)
사회적 경제 활성화 및 일자리 질개선 통한 좋은 일자리 창출	사회적경제 활성화 인프라 구축	<ul style="list-style-type: none"> ▷ 사회적경제마을지원센터 운영 ▷ 창의적인 소셜벤처 혁신가 양성 ▷ 사회적경제 지역협력체계 구축 	13	1,040
	사회적 경제조직 육성·지원	<ul style="list-style-type: none"> ▷ 사회적기업 및 마을기업 발굴·육성 ▷ 사회적기업 및 마을기업 재정지원 	72	1,200
	일자리 질개선 사업 추진	<ul style="list-style-type: none"> ▷ 생활임금제 운영 ▷ 일·가정 양립 지원사업 ▷ 고용문화개선 및 노동권의 증진사업 	-	313
경쟁력 있는 산업단지 제조업 일자리 창출	산업단지·공업지역 고용환경개선	<ul style="list-style-type: none"> ▷ 검단일반산업단지 무료통근버스 운영사업 ▷ 가좌공업지역 디자인거리 조성사업 ▷ 산업단지 및 공업지역 환경개선 사업 	400	1,237
	중소기업 육성 지원	<ul style="list-style-type: none"> ▷ 중소기업육성기금 융자지원 ▷ 기술경쟁력 강화 지원 ▷ 해외 판로개척 지원사업 ▷ 소기업·소상공인 특례보증 	13	668
고용 거버넌스 활성화 및 상생협력 일자리 창출	지역고용 거버넌스 활성화	<ul style="list-style-type: none"> ▷ 노사민정협의회 운영 활성화 ▷ 민·관협력 일자리 네트워크 활성화 ▷ 고용복지+센터 협업 추진 	-	5
	민간기업 유치 및 상생협력 일자리 창출	<ul style="list-style-type: none"> ▷ I-FOOD PARK 식품전문단지 조성 ▷ 인천서부자원순환특화단지 조성 ▷ 청라 도시첨단산업단지(IHP) 조성 ▷ 지역기업연계 일자리 사업 추진 	2,500	-

□ '20년 지역 일자리 목표 요약

'20년 지역 일자리 예산(백만원)				'20년 목표 피보험자 수(명)	'20년 목표 취업률(%)
합 계	국비	시비	구비		
63,600	34,946	11,457	17,197	121,000	34

Ⅱ. 지역 노동시장 현황

1. 인구변화

□ 인구현황

- (인구규모) 2019년 12월말 기준 544,556명으로 인천시 인구의 18.4% 차지하며, 전국 및 인천시 대비 인구비중이 지속적 증가하였고 인천 10개 군·구 중 인구가 가장 많으며 풍부한 인적자원 보유
 - 전국대비 인구비중 : 0.81%('10년) → 1.05%('19년) 0.24%p ↑
 - 인천시대비 인구비중 : 14.79%('10년) → 18.42%('18년) 3.63%p ↑
- < 주민등록 인구현황¹⁾ >

(단위 : 명, %)

구 분	2010년			2019년		
	인구수	전국 대비	인천시 대비	인구수	전국 대비	인천시 대비
전국	50,515,666	-	-	51,849,861	-	-
인천	2,758,296	5.46	-	2,957,026	5.70	-
서구	408,068	0.81	14.79	544,556	1.05	18.42

- (연도별 증가율) 2019년 기준 전년대비 1.11%(5,960명) 증가, 검단신도시, 청라국제도시 등 활발한 도시개발로 인한 유입인구 증가로 꾸준히 인구가 증가하고 있음
 - 연평균 증가율('10~ '19년) : 전국(0.41%) < 인천(0.88%) < 서구(3.28%)
 - 순이동('10~ '19년) : 116,428명(전입 855,786명, 전출 738,944명)
- < 연도별 인구변동²⁾ >



1) 출처: KOSIS 국가통계포털 > 주제별 통계 > 인구·가구 > 주민등록인구현황 > 행정구역(시군구)별 인구수

2) 출처: KOSIS 국가통계포털 > 주제별 통계 > 인구·가구 > 주민등록인구현황 > 행정구역(시군구)별 인구수

□ 연령별 인구구조

- (연령별 인구비중) 2019년 기준 연령별 인구는 40대가 17.7%로 가장 많은 비중을 차지하고 있고, 전국 및 인천시와 비교해보면 핵심노동인구인 30~49세 인구 비중이 높은 편임

< 연령별 주민등록인구³⁾ >

(단위 : 명, %)

구 분	전 국		인천		서구	
	인구	구성비	인구	구성비	인구	구성비
19세 이하	9,125,924	17.6	525,651	17.8	111,212	20.4
20 ~ 29세	6,810,356	13.1	407,608	13.8	73,406	13.5
30 ~ 39세	7,071,024	13.6	421,189	14.2	83,100	15.3
40 ~ 49세	8,383,230	16.2	489,961	16.6	96,227	17.7
50 ~ 59세	8,667,377	16.7	516,594	17.5	93,072	17.1
60세 이상	11,791,950	22.7	596,023	20.2	87,539	16.1

- (청년층 인구비중) 2019년 기준 서구 청년층(15~29세)의 인구는 103,415명으로 전체 인구의 19%를 차지하며, 전년대비 0.5%(538명) 증가하였음

< 15~29세 주민등록인구⁴⁾ >

(단위 : 명, %)

구 분	2018년	2019년	증감율	구성비 (2019년 기준)
15세~29세	103,958	103,415	△0.5	19.0

- (노년층 인구비중) 2019년 기준 65세 이상 인구는 53,691명으로 전체 인구의 9.9%로 고령화 사회⁵⁾에 해당하고, 전년대비 7.4%(3,716명) 증가하였음

< 65세 이상 주민등록인구⁶⁾ >

(단위 : 명, %)

구 분	2018년	2019년	증감율	구성비 (2019년 기준)
65세 이상	49,975	53,691	7.44	9.9

3) 출처: KOSIS 국가통계포털 > 주제별 통계 > 인구·가구 > 주민등록인구현황 > 5세별 주민등록인구

4) 출처: KOSIS 국가통계포털 > 주제별 통계 > 인구·가구 > 주민등록인구현황 > 5세별 주민등록인구

5) 국제연합(UN)이 정한 바에 따라 65세이상 노인인구 비율이 전체인구의 7%이상을 차지하는 사회

6) 출처: KOSIS 국가통계포털 > 주제별 통계 > 인구·가구 > 주민등록인구현황 > 5세별 주민등록인구

2. 고용동향

□ 총괄

- (고용보험 피보험자수) 고용보험 가입자수는 2019년 월평균 119,215명으로 전년대비 5.2%증가하였고, 최근 5년간 꾸준히 증가하고 있음

< 연도별 피보험자수⁷⁾ >

(단위 : 명, %)

구분	2015년	2016년	2017년	2018년	2019년
고용보험 피보험자수	96,870	102,631	107,867	113,288	119,215
전년대비 증감율	-	5.9	5.1	5.0	5.2

- (취업률) 워크넷의 구인 2017년을 정점으로 감소하기 시작, 2019년 구인과 취업이 가장 낮았으나 구직은 높아 적극적인 일자리 발굴이 필요하며 구인배수⁸⁾는 0.7정도였으나 2019년 0.5로 급격히 감소하였고 취업률 또한 동반 감소하였음

< 연도별 구인·구직·취업건수 및 취업률⁹⁾ >

(단위 : 명, %)

구분	구인건수		구직건수		취업건수		구인 배수	취업률
		전년대비 증감율		전년대비 증가율		전년대비 증가율		
2019년	27,674	△18.0	49,162	4.5	17,002	△18.1	0.56	34.6
2018년	33,743	△8.3	47,057	△5.1	20,749	△4.6	0.72	44.1
2017년	36,805	1.2	49,567	1.1	21,746	△5.3	0.74	43.9
2016년	36,365	20.8	49,021	13.2	22,962	9.7	0.74	46.8
2015년	30,103		43,288		20,937		0.70	48.4

7) 한국고용정보원 EIS 고용행정통계>워크넷/고용보험>취업알선/피보험자

8) 구인배수 : 신규 구인인원/신규 구직건수, 작을수록 구직이 어려움.

9) 한국고용정보원 EIS 고용행정통계>워크넷/고용보험>취업알선/피보험자

□ 성별·연령별 고용동향

- (성별 고용보험 피보험자수) 고용보험 피보험자수는 2019년 평균 남 71,063, 여 48,153명이었으며 전년대비 남 3.1%, 여 8.5% 증가하였으며 남녀비율에서 남자가 여성보다 월등히 높으나 지속적으로 남성감소 여성증가의 패턴을 보이고 있음

- 남성 비중 : 63.2%('15년) → 59.6%('19년) 3.6%p↓

< 성별 고용보험 피보험자수¹⁰⁾ >

(단위 : 명, %)

구 분	2018년		2019년	
	남자	여자	남자	여자
고용보험 피보험자수	68,922	44,366	71,063	48,153
구성비	60.8	39.2	59.6	40.4
전년대비 증감율	3.6	7.3	3.1	8.5

- (연령별 고용보험 피보험자수) 서구 고용보험 피보험자수의 연령별 특성은 40-50대의 비중이 높으며 최근 5년간 60세 이상에서 10% 이상의 증가세를 보이고 있으나 30-59대의 증가가 둔화되고 있음

< 연령별 고용보험 피보험자수¹¹⁾ >

(단위 : 명, %)

구 분	19세이하	20~29세	30~39세	40~49세	50~59세	60~69세	70세이상
고용보험 피보험자수	911	15,653	25,667	31,486	30,903	12,632	1,964
구성비	0.8	13.1	21.5	26.4	25.9	10.6	1.6
전년대비 증감율	5.9	8.4	2.0	1.2	6.7	13.9	17.4

- (성별 취업률) 구인구직과 취업에 있어 구직과 취업 모두 여성이 상대적으로 높게 나타나 여성의 일자리 요구와 실제 취업 진입이 높은 것으로 판단되며 취업률은 성별 차이가 크지 않음

10) 한국고용정보원 EIS 고용행정통계>워크넷/고용보험>취업알선/피보험자

11) 한국고용정보원 EIS 고용행정통계>워크넷/고용보험>취업알선/피보험자

< 성별 구직·취업건수 및 취업률¹²⁾ >

(단위 : 명, %)

구 분	2018년		2019년	
	남자	여자	남자	여자
구직건수	20,270	26,787	20,820	28,342
구성비	43.1	56.9	42.3	57.7
취업건수	8,967	11,782	7,351	9,651
구성비	43.2	56.8	43.2	56.8
취업률	44.2	44.0	35.3	34.1

- (연령별 취업률) 연령별 구직비율에서 24세 미만을 제외하고 구직이 높게 나타났으며 실제 취업률은 35세 이상에서 연령이 높을수록 높게 나타나고 있음

< 성별 구직·취업건수 및 취업률¹³⁾ >

(단위 : 명, %)

구 분	구직건수		취업건수		취업률
		구성비		구성비	
19세이하	1,034	2.1	263	1.5	25.4
20~24세	3,968	8.1	1,472	8.7	37.1
25~29세	5,619	11.4	2,158	12.7	38.4
30~34세	4,617	9.4	1,404	8.3	30.4
35~39세	5,480	11.1	1,667	9.8	30.4
40~44세	4,905	10.0	1,547	9.1	31.5
45~49세	5,453	11.1	1,902	11.2	34.9
50~54세	5,247	10.7	1,880	11.1	35.8
55~59세	5,184	10.5	1,929	11.3	37.2
60~64세	5,205	10.6	1,945	11.4	37.4
65세이상	2,450	5.0	835	4.9	34.1

12) 한국고용정보원 EIS 고용행정통계>워크넷/고용보험>취업알선/피보험자

13) 한국고용정보원 EIS 고용행정통계>워크넷/고용보험>취업알선/피보험자

□ 기타

- (근속연수별 고용보험 피보험자수) 고용보험 가입자의 근속연수는 증감을 반복하여 패턴은 없으나 1년-3년미만은 증가하는 추세이고 20년이상 25년미만은 감소 추세임. 특이하게 25년이상의 증가율이 높게 나타남

< 연도별 피보험자수¹⁴⁾ >

(단위 : 명, %)

구 분	2015년	2016년	2017년	2018년	2019년	5년간 평균증감율
1년미만	30,648	32,815	34,143	36,653	38,303	5.8
1년-3년	27,378	28,487	29,724	30,816	33,293	5.0
3년-5년	12,972	14,147	14,519	14,654	15,120	4.0
5년-10년	14,569	15,304	16,768	18,014	18,870	6.7
10년-15년	5,739	5,957	6,419	6,560	6,844	4.5
15년-20년	2,800	2,951	3,084	3,332	3,488	5.7
20년-25년	1,720	1,820	1,808	1,682	1,587	△1.9
25년-30년	704	804	969	1,084	1,196	14.2
30년이상	340	345	435	493	515	11.4

3. 산업구조

□ 총 괄

- (사업체수 및 종사자수) 2018년 기준 서구의 사업체수는 34,741개소로 인천시의 17.2%를 차지(전년대비 7.5% 증가), 종사자수는 194,746명으로, 인천시의 18.2%를 차지(전년대비 8.3% 증가), 최근 5년간 전국 및 인천시 보다 높은 증가율을 보임

14) 한국고용정보원 EIS 고용행정통계>워크넷/고용보험>취업알선/피보험자

< 연도별 사업체 및 종사자수¹⁵⁾ >

(단위 : 개, 명, %)

구 분		2014년	2015년	2016년	2017년	2018년
사업체수	전국	3,812,820	3,874,167	3,950,192	4,019,872	4,103,172
	인천	183,595	186,011	191,568	196,705	202,493
	서구	29,435	30,047	31,148	32,312	34,741
증감율	전국	3.7	1.6	2.0	1.8	2.1
	인천	3.1	1.3	3.0	2.7	2.9
	서구	3.5	2.1	3.7	3.7	7.5
종사자수	전국	19,899,786	20,899,257	21,259,243	21,626,904	22,234,776
	인천	931,822	984,652	1,004,783	1,034,344	1,070,454
	서구	157,089	166,035	173,302	179,753	194,746
증감율	전국	3.8	5.0	1.8	1.7	2.8
	인천	4.0	5.7	2.0	2.9	3.5
	서구	3.0	5.7	4.4	3.7	8.3

- (규모별 사업체수 및 종사자수) 20인 미만 사업장이 서구 전체의 96%를 차지하고 있으며, 100인 이상 사업장의 비율은 0.4%, 300인 이상 기업은 0.1%이고, 종사자수로 보면 서구 전체의 55.2%가 20인 미만 사업장에 종사하고 있음

< 규모별 사업체 및 종사자수¹⁶⁾>

(단위 : 명, %)

	계	5인미만	5~19인	20~99인	100~299인	300인이상
사업체수	34,741	26,090	7,247	1,252	127	25
구성비	100	75.1	20.8	3.6	0.4	0.1
종사자수	194,746	47,009	60,538	47,159	19,297	20,743
구성비	100	24.1	31.1	24.2	9.9	10.7

□ 제조업·산업단지 중심 산업구조

- (사업체수 및 종사자수 비중) 2018년 기준 제조업 사업체수는 7,133개소이며, 서구 전체의 20.5%를 차지하고 있고, 종사자수는 66,373명이며, 서구 전체의 34.1%를 차지하고 있음. 운수 및 창고업 사업체 및 종사자가 전년대비 크게 증가하였음

15) 출처: KOSIS 국가통계포털 > 온라인 간행물(시군구) > 전국사업체조사

16) 출처: KOSIS 국가통계포털 > 온라인 간행물(시군구) > 전국사업체조사

< 산업별 사업체 및 종사자수¹⁷⁾ >

(단위 : 명, %)

구 분	사업체수			종사자수		
	구성비	전년대비 증감률		구성비	전년대비 증감률	
합 계	34,741	100	7.5	194,746	100	8.3
도매 및 소매업	7,240	20.8	3.7	25,340	13.0	5.5
제조업	7,133	20.5	5.7	66,373	34.1	2.5
숙박 및 음식점업	5,312	15.3	3.8	16,223	8.3	10.5
운수 및 창고업	4,449	12.8	27	18,029	9.3	42.7
협회 및 단체, 수리 및 기타 개인서비스업	3,209	9.2	4.7	7,466	3.8	4.6
교육서비스업	1,469	4.2	7.1	11,804	6.1	4.5
부동산업	1,432	4.1	9.3	3,404	1.7	12.9
보건업 및 사회복지서비스업	1,182	3.4	3.1	15,363	7.9	10.0
기 타	3,315	9.5	7.9	30,744	15.8	8.8

- (주요산업) 신도시 조성과 각종 개발사업 등으로 많은 인구가 유입되면서 도·소매업체가 증가하였지만, 지역 일자리 중에서 제조업 종사자 비중이 가장 높은 전형적인 제조업 중심도시로 제조업에서는 금속가공제품 제조업, 기타 기계 및 장비 제조업의 사업체수 및 종사자수 비중이 높음.

< 제조업 세부산업별 사업체 및 종사자수¹⁸⁾ >

(단위 : 명, %)

구 분	사업체수		종사자수	
	구성비		구성비	
합 계	7,133	100	66,367	100
금속가공제품 제조업	1,755	24.6	12,019	18.1
기타 기계 및 장비제조업	1,270	17.8	11,893	17.9
전자부품, 컴퓨터, 영상, 음향, 통신장비 제조업	626	8.8	6,630	10.0
고무 및 플라스틱 제품 제조업	452	6.3	5,525	8.3
전기장비 제조업	402	5.6	3,923	5.9
목재 및 나무제품 제조업	362	5.1	3,858	5.8
1차 금속 제조업	338	4.7	3,799	5.7
식품 제조업	373	5.2	2,533	3.8
기 타	1,555	21.8	16,187	24.4

17) 출처: KOSIS 국가통계포털 > 온라인 간행물(시군구) > 전국사업체조사

18) 출처: KOSIS 국가통계포털 > 온라인 간행물(시군구) > 전국사업체조사

- (산업단지) 2019년 12월말 기준 서구는 8개의 산업단지에 1,443개 사업체, 25,649명의 종사자가 근무하고 있음

< 관내 산업단지별 사업체수 및 종사자수 현황¹⁹⁾ >

(단위 : 개, 명)

구 분	합 계	기계산단	서부산단	주안산단	자빙산단	창도산단	검단산단	IHP	I-Food Park
사업체수	1,443	49	248	229	210	30	672	3	2
종사자수	25,649	857	5,134	6,268	2,725	859	9,400	364	42

4. 서구의 노동시장 현황 및 과제

- 제조업·산업단지 일자리 창출력 제고

- 서구는 8개 권역의 공업지역²⁰⁾과 8개의 산업단지가 조성되어 있으며, 2018년 기준 전체 제조업체수의 20.5%, 제조업 종사자는 34.1%로 전국·인천 평균보다 높은 구성비율을 가지고 있음

< 제조업 사업체수·종사자수²¹⁾ >

(단위 : 명, %)

구 분	사업체수			종사자수		
	전체산업	제조업	제조업 비율	전체산업	제조업	제조업 비율
전국	4,103,172	437,024	10.7	22,234,776	4,105,871	18.5
인천	202,493	25,235	12.5	1,070,454	247,361	23.1
서구	34,741	7,133	20.5	194,746	66,373	34.1

⇒ 서구의 주력산업인 제조업과 산업단지의 일자리 창출력을 제고하기 위하여 지역산업 맞춤형 일자리 창출 사업, 산업단지 고용환경 개선사업 등 일터로의 경쟁력 강화를 위한 복합적인 일자리 정책의 발굴과 지원 필요

19) FACTORY ON 시스템 추출자료

20) 인천서구 공업지역 재생 및 활성화 방안 수립 연구용역(2016.4.)

21) KOSIS 국가통계포털 > 온라인 간행물(시군구) > 전국사업체조사

□ 구인·구직자간 일자리 미스매치 해소

- 구인이 가장 많은 직종은 사무직, 단순제조였으며 제조업의 경우에는 구인난이 크게 나타나고 있음. 구인구직취업이 활발하게 이루어지는 직종은 청소, 돌봄 등 단순 서비스 업종이었으며 제조관련 직종의 경우에는 취업률이 대폭 감소하였음

< 직업별 인력수급 현황²²⁾ >

(단위 : 명)

구 분	구인 건수	구직 건수	취업 건수	구인 배율	취업률	
					전년대비 증감	
제조 단순직	4,285	3,317	1,183	1.29	35.7	△13
경영·행정·사무직	4,240	11,516	3,595	0.37	31.2	△7
기계 설치·정비·생산직	2,451	2,068	783	1.19	37.9	△6.7
금속·재료 설치·정비·생산직 (판금·단조·주조·용접·도장 등)	2,197	1,069	419	2.06	39.2	△4.4
운전·운송직	2,074	2,208	863	0.94	39.1	△9.8
돌봄 서비스직(간병·육아)	1,980	2,762	1,551	0.72	56.2	△8.8
전기·전자 설치·정비·생산직	1,023	2,230	660	0.46	29.6	△11.4
보건·의료직	600	1,848	642	0.32	34.7	△5.8
관리직(임원·부서장)	101	1,358	366	0.07	27	△9.3
경호·경비직	97	1,373	564	0.07	41.1	△16
예술·디자인·방송직	244	1,648	448	0.15	27.2	△5.5
사회복지·종교직	529	1,976	693	0.27	35.1	△4.2
음식 서비스직	852	2,532	810	0.34	32	△9.1
청소 및 기타 개인서비스직	762	2,648	1,293	0.29	48.8	△23.4
제조 연구개발직 및 공학기술직	960	1,416	541	0.68	38.2	△3.8
건설·채굴직	849	1,329	377	0.64	28.4	△9.3
영업·판매직	982	2,034	509	0.48	25	△18.7

⇒ 제조업 분야 맞춤형 인력양성사업을 추진하고 적극적 취업연계를 위한 맞춤형 고용서비스 제공 등 훈련-고용서비스 통합형 일자리 정책수립과 지원을 통한 수급 미스매칭 해소 필요

22) 한국고용정보원 EIS 고용행정통계>워크넷/고용보험>취업알선/피보험자

□ 지역내 양질의 청년 일자리 창출

- 2019년도 기준 서구 청년층의 고용보험 피보험자수 비중 20대 13.1%, 30대 21.5%로 전국 및 인천시에 비해 낮은 편으로 높은 청년층 인구비중을 고려하여 청년일자리 창출 필요

<청년층 피보험자수 비교²³⁾>

(단위 : 명, %)

구 분	전 국		인천		서구	
		구성비		구성비		구성비
20 ~ 29세	2,341,131	17.1	93,308	15.7	15,653	13.1
30 ~ 39세	3,406,744	24.9	130,395	21.9	25,667	21.5

- 서울경기 지역에서 근무하고자 하는 청년층의 구직자 비율이 다른 연령층에 비해 높음. 지역내 대학교가 없고, 서울과 근접한 지리적 조건으로 청년층의 외부 유출 요인으로 작용하고 있음

< 구직자 희망근무지 현황²⁴⁾>

(단위 : 명, %)

희망근무지	전 연 령		20~29세		30~39세	
		구성비		구성비		구성비
서울	3,639	7.4	1,502	15.7	990	9.8
경기	1,603	3.3	225	2.3	390	3.9
인천	42,492	86.4	7,409	77.3	8,449	83.7
지역무관	1,112	2.3	330	3.4	196	1.9
기 타	316	0.6	121	1.3	72	0.7

⇒ 지역발전의 원동력으로써 청년층이 삶터이자 일터로 서구에서 정착할 수 있도록 입직-취창업-정주(생활)의 연계형 청년일자리 정책 및 입직과 취업 주기별 맞춤형 지원 필요

□ 좋은 일자리 창출을 위한 사회적경제 활성화

- 2019년 12월말 기준 서구의 사회적기업 26개소, 마을기업 4개소로, 인천시 전체의 11.2%를 차지하고 있음

23) 한국고용정보원 EIS 고용행정통계>워크넷/고용보험>취업알선/피보험자

24) 한국고용정보원 EIS 고용행정통계>워크넷/고용보험>취업알선/피보험자

< 사회적기업·마을기업 연도별 추이²⁵⁾ >

(단위 : 개소)

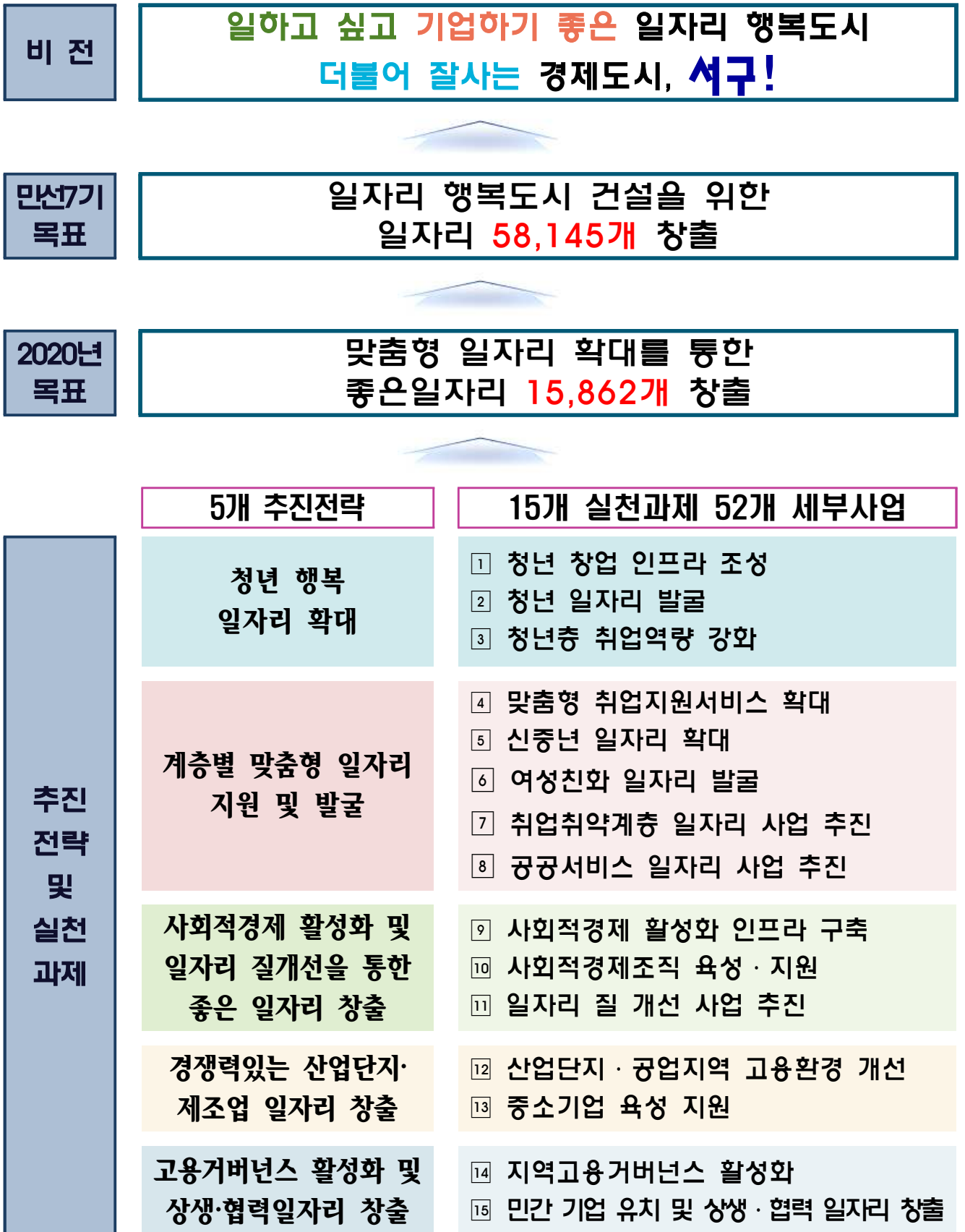
구 분	2015년	2016년	2017년	2018년	2019년
합 계	18	20	22	23	30
인증 사회적기업	9	10	12	16	21
예비 사회적기업	5	7	7	4	5
마을기업	4	3	3	3	4

⇒ 사회적경제마을지원센터(설립 : 2019.9.2.)를 활용하여 사회적
경제 활성화 인프라를 조성하고, 새로운 일자리를 창출 및
사회서비스 확충

25) 2020년도 사회적경제 육성 기본계획(2020.2.27.)

Ⅲ. 2020년 일자리 목표

1. 비전 및 전략



2. 공통 일자리 목표

(단위 : 명, %, %p)

구 분	'19년 일자리 실적			'20년 일자리 목표	
	목표	실적	달성률	목표	증감률
취업률	44.1	34	77.1	34	-
고용보험 피보험자수	116,000	119,215	102.8	121,000	1.5

* 증감(률): 전년도 일자리실적 대비 현년도 일자리 목표

* 취업률 : 총 구직건수 대비 총 취업건수(워크넷 자료)

3. 분야별 목표

(단위 : 명)

구 분	'20년 목표 (인원)	예 산(백만원)			
		합계	국비	시비	군구비
총 계	15,862	63,600	34,946	11,457	17,197
청년 행복 일자리 확대	176	632	108	-	524
계층별 맞춤형 일자리 지원 및 발굴	12,688	58,505	33,882	10,150	14,473
사회적경제 활성화 및 일자리 질개선 통한 좋은 일자리 창출	85	2,553	873	165	1,515
경쟁력있는 산업단지· 제조업 일자리 창출	413	1,905	80	1,142	683
고용거버넌스 활성화 및 상생·협력일자리 창출	2,500	5	3	-	2

4. 민선7기 종합계획과의 연계성

- 민선7기 종합계획의 5대 핵심전략인 청년일자리 확대, 맞춤형 일자리 지원 및 발굴, 사회적경제 활성화, 산업단지 활성화의 4대 전략은 종합계획의 목표달성과 전략 실천을 위해 유지함(정합성과 일관성 유지)
- 민선7기 종합계획의 '대규모 고용 민간 일자리 창출' 전략은 2020년 세부계획에서 지역고용거버넌스 활성화와 연계하고 네트워크를 강화하기 위해 '고용거버넌스 활성화 및 상생·협력 일자리 창출'로 세부 전략으로 수정하여 수립하여 추진하고자 함

- 공통 일자리 목표 중 취업률의 경우 2019년 실적이 9.5%p 대폭 감소하였고 대내외적 경제여건 침체와 2020년 코로나19 사태 등으로 인해 현실적 목표 달성을 위해 올해 실적 수준으로 수정 반영함

(단위 : %, 명)

구 분	'19년 일자리 실적	'20년 일자리 목표	
	목표	당초(종합계획)	변경
취업률	34	44.2	34

IV. 세부실천과제

추진전략	실천과제	세부사업내용
청년 행복 일자리 확대	청년 창업 인프라 조성	<ul style="list-style-type: none"> ▷ 청년 창업 공간 조성사업 ▷ 청년 창업 아카데미 운영
	청년 일자리 발굴	<ul style="list-style-type: none"> ▷ 로봇·드론 산업 육성 프로젝트 ▷ 취업성공 디딤돌 청년인턴사업 ▷ 청년층 중소기업 취업지원사업
	청년 취업역량 강화	<ul style="list-style-type: none"> ▷ 청년 내일찾기 지원 프로그램 ▷ 특성화고 직업지도 프로그램 ▷ 일반계고 NEW START 프로그램
계층별 맞춤형 일자리 지원 및 발굴	맞춤형 취업지원서비스 확대	<ul style="list-style-type: none"> ▷ 기업&일자리 지원센터 운영 ▷ 상시 취업지원시스템 구축 ▷ 찾아가는 취업지원서비스 제공
	신중년 일자리 확대	<ul style="list-style-type: none"> ▷ 친환경 녹색 표면처리 전문가 양성사업 ▷ 신중년 경력형 일자리 사업 ▷ 신중년 사회공헌 사업
	여성친화 일자리 발굴	<ul style="list-style-type: none"> ▷ 인천 서북부 여성경제독립프로젝트 ▷ 경력단절여성 맞춤형 특화사업 ▷ 경력단절여성 취업장애 극복 프로젝트 ▷ 거주외국인 직업교육 ▷ 결혼이민자 일자리 지원사업
	취업취약계층 일자리 사업 추진	<ul style="list-style-type: none"> ▷ 노인 사회활동지원 및 일자리 사업 ▷ 장애인 일자리 사업 ▷ 자활근로사업 ▷ 공공근로, 지역공동체 일자리 사업
	공공서비스 일자리 사업 추진	<ul style="list-style-type: none"> ▷ 아동복지 지원 사업 ▷ 사회서비스 제공 사업 ▷ 보건서비스 지원 사업 ▷ 클린서구 조성 사업 ▷ 공원·녹지 관리 사업 ▷ 생활체육지도사 배치사업 ▷ 서로e음 운영 사업
사회적경제 활성화 및 일자리 질개선 통한 좋은 일자리 창출	사회적경제 활성화 인프라 구축	<ul style="list-style-type: none"> ▷ 사회적경제마을지원센터 운영 ▷ 창의적인 소셜벤처 혁신가 양성 ▷ 사회적경제 지역협력체계 구축
	사회적경제조직 육성·지원	<ul style="list-style-type: none"> ▷ 사회적기업 및 마을기업 발굴·육성 ▷ 사회적기업 및 마을기업 재정지원
	일자리 질개선 사업 추진	<ul style="list-style-type: none"> ▷ 생활임금제 운영 ▷ 일·가정 양립 지원사업 ▷ 고용문화개선 및 노동권익 증진사업
경쟁력있는 산업단지· 제조업 일자리 창출	산업단지·공업지역 고용환경개선	<ul style="list-style-type: none"> ▷ 검단일반산업단지 무료통근버스 운영사업 ▷ 가좌공업지역 디자인거리 조성사업 ▷ 산업단지 및 공업지역 환경개선 사업
	중소기업 육성 지원	<ul style="list-style-type: none"> ▷ 중소기업육성기금 용자지원 ▷ 기술경쟁력 강화 지원 ▷ 해외 판로개척 지원사업 ▷ 소기업·소상공인 특례보증
고용 거버넌스 활성화 및 상생협력 일자리 창출	지역고용거버넌스 활성화	<ul style="list-style-type: none"> ▷ 노사민정협의회 운영 활성화 ▷ 민·관협력 일자리 네트워크 활성화 ▷ 고용복지+센터 협업 추진
	민간기업 유치 및 상생협력 일자리 창출	<ul style="list-style-type: none"> ▷ I-FOOD PARK 식품전문단지 조성 ▷ 인천서부자원순환특화단지 조성 ▷ 청라 도시첨단산업단지(IHP) 조성 ▷ 지역기업연계 일자리 사업 추진

[전략1. 청년 행복 일자리 확대]

청년 창업가 발굴·육성을 위한 청년 창업 인프라 조성

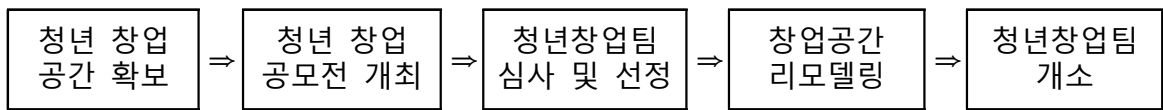
□ 사업목적

- 기존 취업연계 중심의 청년 일자리 정책에서 청년들의 재능과 직업의식이 반영된 청년 창업분야로 일자리 정책 확대 추진
- 우수한 창업 아이템을 보유하고 있음에도 자금부족으로 창업에 어려움을 겪고 있는 예비 청년 창업가들의 성공적인 창업을 지원하여 청년 실업 해소 및 지역경제 활성화 기여

□ 사업내용

○ 청년 창업 공간 조성사업

- 사업대상 : 인천시 및 서구 관내 청년 창업 희망자
- 지원규모 : 3개소(팀 단위 지원가능)
- 지원기간 : 사업 대상자 최종 선정 후 2년간
- 지원내용
 - 창업 공모전을 통한 대상자 선정을 선정하여 창업 공간(리모델링비 및 간판제작 등) 제공 및 맞춤형 컨설팅 지원
- 추진절차



- 사업예산 : 38,000천원(전액 구비)

○ 청년 창업 아카데미 운영

- 운영기간 : 2020. 4. ~ 5.(총 10회 이내 / 주 2회, 일 3H)
- 사업대상 : 관내 청년 창업 희망자 25명(만19세~39세)
- 사업내용 : 사회적경제마을지원센터의 창업아카데미 기본교육과 연계하여 비즈니스모델 개발, 상권분석 및 전략, 시장개척, 홍보전략 등 교육
- 사업예산 : 5,900천원(전액 구비)

□ 기대효과

- 체계적인 교육 프로그램과 멘토링을 제공함으로써, 참신한 아이디어와 기술력을 갖춘 예비창업자를 발굴하고 일자리를으로써 창업확산과 창업기업의 고용을 통한 연계 일자리 창출을 도모
- 서구만의 창업생태계 구축을 위한 지속가능한 창업환경을 조성을 통하여 창업 확산과 간접일자리 창출효과로 지역경제 활성화 기여

【'20년 추진계획】

구 분		목표인원 및 예산	
일자리 창출 성과목표		28명	
사 업 비	계	43,900천원	
	국비	-	
	지방비	시도비	-
		시군구비	43,900천원
	민자	-	

[전략1. 청년 행복 일자리 확대]

청년층의 고용 기회 확대를 위한 청년 일자리 발굴

□ 사업목적

- 4차 산업혁명에 따른 기존 일자리 감소에 증장기적으로 대처하고 청년들의 글로벌 로봇 기술 역량강화를 통해 안정적 일자리 창출
- 미래산업 분야의 청년 인재 양성 및 일자리 창출, 행정인턴 경력형성 및 취업역량 강화, 중소기업 고용기회 확대 등으로 청년 실업 해소에 기여

□ 사업내용

○ 로봇·드론 산업 육성 프로젝트(지산맞)

- 로봇·드론 산업 육성을 위한 좋은 일자리 연계사업
 - 사업내용 : 국내 최대규모 로봇집적시설인 청라 로봇랜드 내 입주기업 중심으로 구인·구직처 발굴 및 취업연계
 - 사업목표 : 취업 20명
- 로봇·드론 3D모델링(트리즈기반) 핵심인재 양성사업
 - 사업내용 : 미래산업에 부합하는 로봇·드론 및 3D 전문가 양성을 통한 청년 및 관련경력자의 안정적인 일자리 창출
 - 사업목표

교육인원	수료인원	취업인원	만족도	교육시간
20명	18명 (교육인원 90%)	17명 (수료인원85%)	90%	260시간

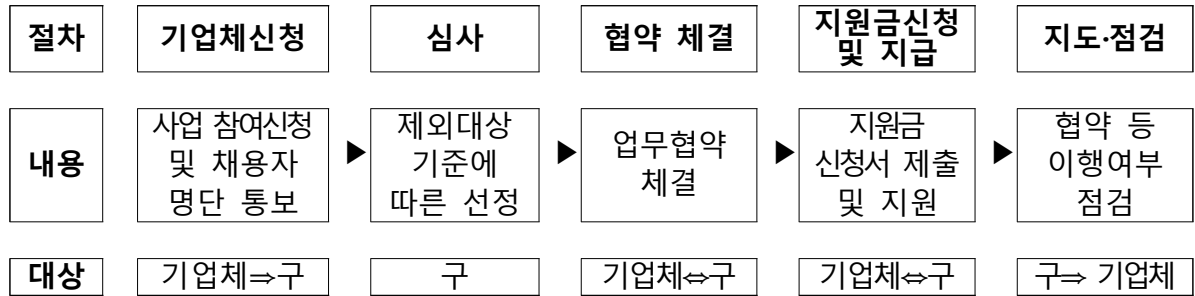
- 사업예산 : 154,000천원(국 108,000, 구 46,000)

○ 취업성공 디딤돌 청년인턴사업

- 사업대상 : 관내 만 34세 이하 미취업 청년 76명(제1·2기 각 38명)
- 사업내용 : 공공기관 행정인턴 근무경험 제공(3개월) 및 정기 개별 취업 상담(월1회) 및 수시상담 등 취업지원서비스 제공, 관내 우수기업 취업연계 및 동행면접 등
- 사업예산 : 333,120천원(전액구비)

○ 청년층 중소기업 취업지원 사업

- 사업대상 : 만34세 이하 관내 미취업 청년을 정규직으로 채용하는 관내 중소기업(상시근로자 5인 이상 업체 위주)
- 사업내용 : 1인당 최대 월 600천원(월 임금50%), 6개월까지 임금 지원
- 추진절차



- 사업예산 : 97,200천원(전액구비)

□ 기대효과

- 제조업 분야와 연계할 수 있는 미래산업 일자리 발굴, 중소기업의 전문 인력 구인난을 해소하고 4차산업혁명 전문분야 구인 수요를 충족하는 맞춤형 취업연계 등을 통해 청년층 안정적인 일자리 창출 도모

【'20년 추진계획】

구 분		목표인원 및 예산	
일자리 창출 성과목표		148명	
사업비	계	584,320천원	
	국비	108,000천원	
	지방비	시도비	-
		시군구비	476,320천원
	민자	-	

[전략1. 청년 행복 일자리 확대]

청년층 취업 준비를 위한 청년 취업역량 강화

□ 사업목적

- 청년층에 대한 취업역량강화 교육을 실시하여 취업 준비 및 구직의욕 고취로 취업률 향상에 기여

□ 사업내용

○ 청년 내일찾기 지원 프로그램

- 사업대상 : 관내 미취업 청년 400명
- 사업내용
 - 청년 진로·심리 코칭 프로그램 제공(1~4단계)
 - 전문 강사 취업특강(10회) 및 인사담당자와 함께하는 멘토링(2회)
 - 서구 채용한마당연계 청년부스 운영을 통한 취업지원(2회)

○ 특성화고 직업지도 프로그램

- 사업대상 : 관내 특성화고 4개교 3학년 취업준비생 300명
- 사업내용 : 전문 강사 취업특강, 취업지원사업 홍보 및 연계 교육 참여자에 대한 지속적인 상담 및 취업 정보 제공

○ 일반계고 NEW START 프로그램

- 사업대상 : 일반계고 졸업예정자 중 비진학 취업희망자 25명
- 사업내용 : 진로 개발·탐색을 위한 진로상담, 취업지원사업 홍보 및 연계 교육 참여자에 대한 지속적인 상담 및 취업 정보 제공

□ 기대효과

- 체계적인 취업교육과 멘토링을 통해 취업역량 및 구직동기 강화

【20년 추진계획】

구 분		목표인원 및 예산	
일자리 창출 성과목표		-	
사 업 비	계	3,780천원	
	국비	-	
	지방비	시도비	-
		시군구비	3,780천원
	민자	-	

[전략2. 계층별 맞춤형 일자리 지원 및 발굴]

일자리 미스매치 해소를 위한 맞춤형 취업지원서비스 확대

□ 사업목적

- 전문적이고 체계적인 취업지원 시스템으로 구인·구직자간의 맞춤형 취업상담 및 알선을 통해 양질의 안정적인 일자리를 제공하고, 기업과 구직자의 맞춤형 취업상담 및 알선을 통해 고용률 향상에 기여

□ 사업내용

○ 기업&일자리 지원센터 운영

- 취업상담창구 운영 : 개별맞춤 상담을 통한 취업알선 및 동행면접
- 구직자 취업역량 강화 프로그램 : 정기취업컨설팅(매월 1회, 매회 20명), 취업준비 테마특강(연 10회, 매회 30명), 취약계층 취업특강(연 5회)
- 정기 대규모 채용행사 개최(서구 채용한마당) : 구인·구직자 1:1 현장 면접 진행, 유관기관 연계 취업지원서비스 제공(연 4회, 매회 200~400명)

*** 기업&일자리 센터 현황**

- 위치 : 서구청 제2청사 8층 【인천서부고용복지+센터 : 7~10층】
- 면적 : 405㎡ (취업상담창구, 상설채용관, 취업교육관)
- 조직 : 직업상담사 11명
- ⇒ 고용복지+센터 공간 복합화로 고용복지 연계형 통합 취업서비스 제공
- ⇒ 기업지원과 일자리 서비스의 복합적 기능수행
- ⇒ 구인과 구직간 미스매칭 중재(협상)로 적극적 취업 활동 전개

○ 상시 취업지원시스템 구축

- 금요채용마당 : 기업과 구직자를 위한 면접 진행(매주 금요일, 매회 참여업체 5개 내외·참여인원 20~50명)
- 상설채용관 : 구인신청업체에 채용면접 장소제공 및 구직자 매칭(연중, 매주 참여업체 10개 내외·참여인원 60명)

○ 찾아가는 취업지원서비스 제공

- 찾아가는 일자리발굴단 : 기업체를 방문하여 양질의 일자리 발굴(매주 화요일)
- 찾아가는 취업상담실 : 대단지 아파트, 지하철 역, 각종 행사장 등을 직접 방문하여 취업상담 및 구직정보 제공(연 8회, 2개조 10명)

□ 기대효과

- 구인·구직자가 원하면 언제, 어디든지 일자리를 찾을 수 있도록 맞춤형 토탈 취업 프로그램 제공으로 취업률 제고 및 구인·구직 미스매치 해소

【'20년 추진계획】

구 분		목표인원 및 예산	
일자리 창출 성과목표		6,039명	
사 업 비	계	18,000천원	
	국비		
	지방비	시도비	15,000천원
		시군구비	3,000천원
	민자		

[전략2. 계층별 맞춤형 일자리 지원 및 발굴]

5060세대 (재)취업 지원을 위한 신중년 일자리 확대

□ 사업목적

- 일자리 시장 (재)진입에 어려움을 겪는 신중년의 제2의 직업으로서 일자리 창출 및 전문지식과 실무능력을 보유한 신중년 퇴직 전문인력의 사회적 활용 및 일자리 지원

□ 사업내용

○ 친환경 녹색 표면처리 전문가 양성사업(지산맞)

- 사업내용 : 표면분석 기초·심화 기술교육 훈련 및 채용 연계 지원
- * 「친환경 청정 인천표면처리센터(요진코아텍)」 입주 업체(74개)를 중심 취업연계
- 사업목표

교육인원	수료인원	취업인원	만족도	교육시간
30명	24명 (교육인원 80%)	17명 (수료인원70%)	90%	240시간

- 사업예산 : 100,000천원(국 90,000, 구 10,000)

○ 신중년 경력형 일자리 사업

- 사업대상 : 만 50세 이상 70세 미만 서구 주민으로 수행업무 관련 5년 이상 경력자 또는 국가자격·공인자격 취득자 20명
- 사업내용

세부사업명	사업내용	채용인원	경력요건
50플러스 취업컨설턴트	권역별 취업상담 및 일자리 발굴	5명	직업상담사 2급 이상 자격증 소지자로 직업상담관련 업무 5년 이상 경력자
서구 지역화폐 서로e음 운영	혜택플러스가맹점 관리 및 홍보	10명	마케팅 및 홍보 분야 5년 이상 경력자
아동·청소년 다이아몬드 치아만들기 사업	아동·청소년 대상 구강보건서비스 제공	1명	치과위생사 면허증 보유자
건강사각지대 찾아가는 건강상담실 운영	다중이용시설을 찾아가는 건강서비스 제공	2명	간호사 자격증 소지자
찾아가는 건강생활실천 코디네이터 사업	경로당 등 찾아가는 운동프로그램 운영	2명	생활체육지도사 2급 이상 자격증 소지자로 운동지도 관련 5년 이상 경력자

- 사업예산 : 290,556천원(국 145,278, 구 145,278)

○ 신중년 사회공헌 사업

- 사업대상 : 만 50세 이상 70세이하 서구 주민으로 수행업무 관련 3년이상 경력자 또는 공인자격 취득자 40명
- 사업내용 : 참여자와 참여기관 신중년 사회공헌활동 연계 및 관리
- 참여기관 : 사회적 기업, 예비사회적 기업, 사회적협동조합, 공공기관, 행정기관, 공익법인, 비영리법인 · 단체
- 사업예산 : 61,231천원(국 55,108, 구 6,123)

□ 기대효과

- 열악한 근무여건, 생산직 근로자 기피현상 등으로 심각한 구인난을 겪는 인천지역 표면처리 업체 구인난 해소
- 퇴직전문 인력의 제2의 직업으로서 취업을 지원하고 제 2의 인생설계를 도모 및 새로운 일자리에 대한 도전으로 경력단절 최소화

【'20년 추진계획】

구 분		목표인원 및 예산	
일자리 창출 성과목표		90명	
사업비	계	451,787천원	
	국비	290,386천원	
	지방비	시도비	-
		시군구비	161,401천원
	민자	-	

[전략2. 계층별 맞춤형 일자리 지원 및 발굴]

여성경제활동 참여율 제고를 위한 여성 친화 일자리 발굴

□ 사업목적

- 낮은 여성경제활동 참가율 및 고용률 제고를 위한 여성친화적 일자리 환경구축 및 일자리 창출 도모

□ 사업내용

○ 인천 서북부 여성 경제독립 프로젝트(서구·계양구·부평구 공동사업)

- 여성일자리창출 통합 네트워크 구축 : 여성 고용 확대 협업 시스템 구축(고용촉진협의체 운영, 여성일자리 토론회 개최 등)
- 여성친화직종 맞춤형 인력양성사업 : 여성 구인수요가 많은 직종관련 교육 훈련 및 취업연계

교육명	교육인원	수료인원	취업인원
호텔객실관리사 양성과정	30명	16명	11명
보육교사(재취업) 양성과정	30명	16명	11명
사회적기업 행정인력 양성과정	30명	16명	11명

- 여성일자리비전 제시사업 : 여성의 경제활동 방향 제시 및 지속성장 기반 조성(인식개선 이벤트, 여성 비전 직무박람회 개최 등)
- 사업예산 : 136,378천원(국 122,740, 구 13,638)

○ 경력단절여성 맞춤형 특화사업 (중소기업 사무행정 실무자과정)

- 여성에 대한 구인·구직 수요가 많은 사무행정인력 양성을 위한 맞춤형 교육을 통하여 관련 자격증(ITQ한글, 엑셀, 전산회계)을 취득 및 취업연계
- 사업목표

교육인원	수료인원	취업인원	만족도	교육시간
16명	13명 (교육인원 80%)	9명 (수료인원70%)	90%	160시간

- 사업예산 : 16,000천원(시 11,200, 구 4,800)

○ **경력단절여성 취업장애 극복 프로젝트**

- 사업대상 : 취업을 희망하는 경력단절여성 60명
- 사업내용 : 취업지원 프로그램 운영 및 취업연계, 집단상담 및 전문 강사 특강, 모의면접, 정보화 교육 실시 등(연 2회)
- 사업예산 : 420천원(전액구비)

○ **거주외국인 직업교육**

- 사업대상 : 서구 거주 외국인 48명
- 사업내용 : 진로탐색 및 취업지원교육(미용(피부)국가고시 대비반, 미용(메이크업)국가고시 대비반, 바리스타 자격증반 운영으로 결혼이민여성의 역량 개발로 취업능력 향상
- 사업예산 : 23,701천원(전액구비)

○ **결혼이민자 일자리 지원 사업**

- 사업목표 : 결혼이민자 55명
- 사업내용 : 서구건강가정·다문화가족지원센터 내에서 결혼이민자를 대상으로 취업상담, 취업정보제공, 면접동행 취업연계지원
- 사업예산 : 32,000천원(시16,000, 구16,000)

○ **결혼이민자 외국어 강사파견**

- 사업대상 : 결혼이민자 14명
- 사업내용 : 서구 관내 유치원, 어린이집 대상으로 다양한 나라의 다문화 이해교육 실시하는 외국어 강사 파견
- 사업예산 : 18,000천원(전액구비)

□ **기대효과**

- 일자리 구직 수요가 높은 서구의 특성을 반영하여 여성 취업역량 강화 및 맞춤형 일자리 창출로 여성 고용 활성화 및 지역경제력 증대

【'20년 추진계획】

구 분		목표인원 및 예산	
일자리 창출 성과목표		110명	
사업비	계	226,499천원	
	국비	122,740천원	
	지방비	시도비	27,200천원
		시군구비	76,559천원
	민자	-	

[전략2. 계층별 맞춤형 일자리 지원 및 발굴]

취업취약계층 일자리 사업 추진

□ 사업목적

- 취업취약계층에게 일자리를 제공하여 일정기간 소득을 보장하고, 일반 노동시장으로의 전이를 위한 실질적인 직무능력 습득 지원

□ 사업내용

○ 노인사회활동지원 및 일자리 사업

- 사업대상 : 만 65세 이상 기초연금 수급자 * 일부사업의 경우 만60세 이상
- 추진사업 : 44개 사업/ 4,629명

사업유형	세부사업	사업수	일자리수
공익활동형	청소년보호지원단, 건강공원사업단, 환경지킴이, 학교숲관리, 공원지킴이, 지하철 안전도우미 등	31	4,018명
사회서비스형	복지시설지원단, 시니어안전모니터링 등	5	272명
시장형	실버급식도우미, 덴탈퀵배송, 시니어일터 등	5	289명
취업알선형	취업연계 지원	1	50명

- 사업예산 : 16,404,611천원(국8,182,806, 시4,110,902, 구4,110,903)

○ 장애인 일자리 사업

- 사업대상 : 서구에 거주하는 만 18세 이상 등록 장애인
- 추진사업 : 7개 사업/ 121명

사업유형		사업내용	일자리수
일반형	전일제	복지행정 업무지원	32명
	시간제		11명
복지일자리		환경정비, 주차계도, 급식보조, 디앤디케어	26명
발달장애인 요양보호사보조일자리		요양원, 요양병원 등 요양보호사 업무 보조	28명
시각장애인일자리		경로당 안마서비스제공	24명

- 사업예산 : 2,017,631천원(국785,956, 시392,978 구838,697)

○ 장애인 근로사업장 운영

- 사업대상 : 서구에 거주하는 만 18세 이상 등록 장애인
- 추진내용 : 근로 장애인 채용(46명), 직무훈련 등 작업활동프로그램(24명)
- 사업예산 : 3,082,032천원(시392,918, 구838,697)

○ 자활근로사업

- 사업대상 : 만 18세 이상 64세 이하의 조건부 수급자 및 일반수급자,
만 18세 이상 65세 이하의 자활 특례자, 차상위계층
- 추진사업 : 20개 사업/ 433명

수행기관	사업유형	세 부 사 업	사업인원
서구청	인턴·도우미형, 근로유지형	환경정비, 복지도우미, 사회복지시설도우미	137명
서구여성 인력개발센터	사회서비스형	봉제, 한아름 사업단	18명
지역자활센터	시장진입형	청소, 카페, 요리조리 사업단	68명
	사회서비스형	임가공, 도시농업, 도시재생, 임가공(정서지원), 카드배송, 거점택배, 서구스토어, 회오리세차	150명
	기타유형	Gateway, 청년자립도전, 정리수납	60명

- 사업예산 : 5,475,223천원(국4,845,573, 시440,755 구188,895)

○ 공공근로사업

- 사업대상 : 만 18세 이상인 기준중위소득 65%이하이고 재산이 2억원 이하인 자
- 추진사업 : 20개 사업/ 71명

사업유형	세 부 사 업	사업인원
정보화추진 사업	식품위생업소 전산화 작업, 새마을회 카드전산화	4명
공공서비스지원 사업	도담도담장난감월드 운영지원, 지방물가 안정관리, 무인민원발급기 관리, 정다운 도서관 운영업무	31명
환경정비 사업	전통시장 환경정비, 불법 유동광고물 정비 등	32명
안전관리 및 기타 사업	보훈단체 지원, 치매안심센터 운영지원	4명

- 사업예산 : 460,000천원(시 230,000, 구 230,000)

○ 지역공동체일자리 사업

- 사업대상 : 만 18세 이상인 기준중위소득 65%이하이고 재산이 2억원 이하인 자
- 추진사업

사업유형	세 부 사 업	사업인원
지역자원 활용형	찾아가는 일자리발굴단 운영	4명
서민생활 지원형	다문화가정 지원사업	6명
지역공간개선형	아름다운 마을 만들기, 공원주변 정비, 공한지 수목식재, 쓰레기 무단투기 양심화분 조성	40명

- 사업예산 : 362,480천원(국181,240, 시90,620, 구90,620)

□ 기대효과

- 취업 취약계층에게 개인의 능력과 적성에 맞는 맞춤형 일자리를 제공하여 소득창출과 사회참여 기회 제공

【'20년 추진계획】

구 분		목표인원 및 예산	
일자리 창출 성과목표		5,350명	
사 업 비	계	27,833,799천원	
	국비	14,011,486천원	
	지방비	시도비	5,599,389천원
		시군구비	8,222,924천원
	민자	-	

공공서비스 일자리 사업 추진

□ 사업목적

- 구민을 위한 아동복지, 사회복지 등 공공서비스 제공을 통한 일자리 창출
- 클린서구 조성, 지역화폐 발행 등 지역 현안사업과 연계한 일자리 사업 적극 발굴을 통한 일자리 창출

□ 사업내용

○ 아동복지 지원 사업

- 대상사업 : 3개 사업, 306명
 - 아동복지교사파견지원, 지역아동센터 급식도우미, 아이돌봄 지원사업
- 사업예산 : 3,853,456천원(국2,325,267, 시552,095, 구976,094)

○ 사회서비스 제공 사업

- 대상사업 : 6개 사업, 663명
 - 장애인활동지원사업, 장애아동가족지원사업, 노인맞춤 돌봄서비스, 지역사회서비스 투자사업, 가사간병도우미, 산모신생아도우미
- 사업예산 : 23,302,930천원(국16,312,035, 시3,495,448, 구3,495,447)

○ 보건서비스 지원 사업

- 대상사업 : 3개 사업, 31명
 - 통합건강증진사업, 지역사회중심 금연지원서비스사업, 방문건강관리사업
- 사업예산 : 964,567천원(국482,284, 시241,142, 구241,141)

○ 클린서구 조성 사업

- 대상사업 : 3개 사업, 40명
 - 클린서구 서포터즈, 쓰레기선별장 관리, 하천하구쓰레기 수거사업
- 사업예산 : 628,122천원(국18,000, 시46,000, 구564,122)

○ 공원·녹지 관리 사업

- 대상사업 : 7개 사업, 36명

· 산불전문예방진화대, 산림병해충예찰방제단, 녹지대·가로수관리 사업 등

- 사업예산 : 496,542천원(국146,286, 시51,520, 구298,736)

○ 생활체육지도사 배치사업

- 대상사업 : 3개사업, 13명

· 일반 생활체육지도사, 어르신 생활체육지도사, 생활체육 동호인 클럽지도사

- 사업예산 : 417,216천원(국173,808 시121,704, 구121,704)

○ 서로e음 운영 사업

- 대상사업 : 1개사업, 10명

· 지역화폐(서로e음) 홍보 및 혜택플러스가맹점 관리

- 사업예산 : 312,000천원(전액구비)

□ 기대효과

○ 공공서비스 제공을 통한 구민만족도 제고 및 직·간접적 일자리 창출

【'20년 추진계획】

구 분		목표인원 및 예산	
일자리 창출 성과목표		1,099명	
사 업 비	계	29,974,833천원	
	국비	19,457,680천원	
	지방비	시도비	4,507,909천원
		시군구비	6,009,244천원
	민자	-	

사회적경제 활성화 인프라 구축

□ 사업목적

- 사회적경제 활성화 인프라를 마련하여 지속가능한 사회적경제 생태계를 조성하여 새로운 일자리 창출 및 사회서비스 확충

□ 사업내용

○ 사회적경제마을지원센터 운영

- 사회적경제 활성화와 경쟁력 강화를 위한 지원 인프라 구축, 사회적경제조직 설립지원 상담, 사회적경제기업 판로지원, 사회적경제 역량 강화교육 실시

* 사회적경제마을지원센터 현황

- 위 치 : 염곡로464번길 15, 8층(가정동)
- 설립일 : 2019. 9. 2.(2020. 1. 30. 현 위치 이전)
- 면 적 : 전용면적 984.54㎡(회의실, 교육장, 입주사무실, 소통공간, 코워킹룸)
- 조 직 : 총10명(센터장 1 / 팀장 3 / 직원 6)

○ 창의적인 소셜벤처 혁신가 양성

- 창업 아카데미(20팀 선발), 창업 아이디어 공모전(15명 선정), 맞춤형 컨설팅(7팀 선발), 창업 공간 제공(입주사무실 8개 기업, 코워킹룸 6개 기업)

○ 사회적경제 지역협력체계 구축

- 사회적경제기업 협의체 운영, 사회적경제육성위원회 운영, 전국 사회연대경제 지방정부협의회 참여

□ 기대효과

- 지속가능한 사회적경제 생태계 조성을 통해 사회통합과 주민의 삶의 질 향상에 기여

【'20년 추진계획】

구 분		목표인원 및 예산	
일자리 창출 성과목표		8명	
사 업 비	계	1,039,713천원	
	국비	-	
	지방비	시도비	-
		시군구비	1,039,713천원
	민자	-	

[전략3. 사회적경제 활성화 및 일자리 질 개선을 통한 좋은 일자리 창출]

좋은 일자리 창출을 위한 사회적기업·마을기업 육성 지원

□ 사업목적

- 사회적기업·마을기업을 발굴·육성하여 다양한 분야에서의 사회경제형 일자리를 창출하고 취약계층 일자리 연계 및 지역주민의 삶의 질 향상 도모

□ 사업내용

○ 사회적기업 및 마을기업 발굴·육성

- 사회적기업·마을기업 신규 발굴을 위한 교육 및 홍보
 - 예비사회적기업·사회적기업(연2회), 마을기업(연3회)
- 마을기업 청년일자리 사업 : 청년 고용 마을기업에 대한 인건비 등 지원

○ 사회적기업 및 마을기업 재정지원

- 사회적기업 재정지원
 - 일자리창출 및 전문인력 지원 : 참여근로자 인건비 및 보험료 일부지원
 - 사회보험료 지원 : 사업장 부담 사회보험료의 일부 지원
 - 사업개발비 지원 : 기술개발, 홍보·마케팅 등 경상적 사업비 지원
- 마을기업 재정지원 : 마을기업 사업비 지원(최대3년, 1억이내)

□ 기대효과

- 사회적기업·마을기업 육성을 통한 취약계층을 위한 안정적인 좋은 일자리 창출

【'20년 추진계획】

구 분		목표인원 및 예산	
일자리 창출 성과목표		72명	
사 업 비	계	1,200,000천원	
	국비	867,5000천원	
	지방비	시도비	165,450천원
		시군구비	167,050천원
	민자	-	

[전략3. 사회적경제 활성화 및 일자리 질 개선을 통한 좋은 일자리 창출]

좋은 일자리 창출을 위한 일자리 질 개선

□ 사업목적

- 일자리의 양적성장과 더불어 비정규직 차별개선, 일·가정 양립지원 등 근로여건 개선 노력을 통한 고용안정 및 삶의 질 향상 도모

□ 사업내용

○ 생활임금제 운영

- 구 소속·시설관리공단 기간제 근로자 661명, 생활임금액 : 9,900원

○ 일·가정 양립 지원사업

- 아빠 육아휴직 장려금 지원 사업 : 관내 남성근로자 육아휴직자에 대한 지원금 지급(매월 50만원씩 최대 150만원)
- 육아투게더(아빠점프업) : 육아콘서트, 양육교육 등(7회, 500명)
- 구 소속근로자 일·가정 양립 지원 : 임신 여성공무원 당직제외, 부모 휴가제 시행, 육아휴직자 대체인력 지원, 직장보육시설 운영

○ 고용문화개선 및 노동권익 증진사업

- 장시간 근로개선, 일가정 양립 등 고용문화 개선 교육
- 최저임금 준수, 임금체불 방지 등 기초고용질서 지키기 홍보 캠페인
- 찾아가는 무료노동법률 상담 사업

□ 기대효과

- 일자리 질 개선 노력을 통한 좋은 일자리 창출 및 지역사회 관심 제고

【'20년 추진계획】

구 분		목표인원 및 예산	
일자리 창출 성과목표		-	
사 업 비	계	313,790천원	
	국비	5,408천원	
	지방비	시도비	-
		시군구비	308,382천원
	민자	-	

[전략4. 경쟁력있는 산업단지·제조업 일자리 창출]

일하고 싶은 일터 조성을 위한 고용환경 개선사업

□ 사업목적

- 제조업 기피 현상, 열악한 일자리 질 등으로 인력수급에 어려움을 겪는 지역산업(제조업·산업단지)에 제조업 환경 및 접근 편의성 향상을 통해 구직자 유인 일자리 정책 추진

□ 사업내용

- **검단일반산업단지 무료통근버스 운영사업**
 - 대중교통으로 출·퇴근이 불편한 검단산단 근로자를 위한 통근버스 운행(버스 6대, 2개노선, 1일 이용인원 1,500명)
- **가좌공업지역 디자인거리 조성사업**
 - 가좌IC인근 공업지역(면적=10만㎡) 도로환경개선, 경관개선 등
- **산업단지 및 공업지역 환경개선 사업**
 - 공업지역 환경정비 및 방범 CCTV 설치, 서부산업단지 보행환경개선 사업 호두산로 인도정비 (A=1,830㎡, L=0.61km, B=3.0m)

□ 기대효과

- 산업단지 고용환경 개선 및 공업지역 환경정비 사업 등을 통한 지역 경제 활성화 및 일자리 창출

【'20년 추진계획】

구 분		목표인원 및 예산	
일자리 창출 성과목표		400명	
사업비	계	1,237,143천원	
	국비		
	지방비	시도비	1,106,000천원
		시군구비	131,143천원
	민자	-	

[전략4. 경쟁력있는 산업단지·제조업 일자리 창출]

기업 경쟁력 향상을 위한 중소기업 육성 지원

□ 사업목적

- 열악한 중소기업에 대한 다양한 지원정책으로 기업의 경영여건 개선 및 일자리 창출 도모

□ 사업내용

○ 중소기업육성기금 융자지원

- 관내 중소기업에 대한 금융기관의 협약대출 이차차액보전(1.5%~2.0%)
· 융자규모 80억원(업체당 2억원 이내)

○ 중소기업 기술경쟁력 강화 지원사업

- 지식재산 창출기반 지원, 국제 지식재산권 분쟁예방 컨설팅, 중소기업 기술지원단 운영, 제품인증획득 지원

○ 해외 판로개척 지원사업

- 해외 무역사절단 파견(8개사), 해외무역 박람회 참가(단체6개사, 개별 5개사), 해외 지사화 지원(10개사), 해외시장조사 지원(10개사)

○ 소기업·소상공인 특례보증

- 관내 소기업 및 소상공인에 대한 특례보증을 통한 신용대출과 이차보전 지원 (40개 업체, 기업당 5천만원 이내)

□ 기대효과

- 중소기업 경쟁력 강화를 통한 일자리 창출 및 지역경제 활성화

【'20년 추진계획】

구 분		목표인원 및 예산	
일자리 창출 성과목표		13명	
사 업 비	계	668,000천원	
	국비	80,000천원	
	지방비	시도비	36,000천원
		시군구비	552,000천원
	민자	-	

지역고용거버넌스 활성화

□ 사업목적

- 지역고용거버넌스 구축으로 사회적 대화를 활성화하여 지역고용현안 및 논의 의제 발굴을 통한 지역맞춤형 일자리 창출 도모

□ 사업내용

○ 노사민정협의회 운영 활성화

- 노사민정협의회 협의체 구성 및 본회의(연3회), 지역 고용·노동 현안 의제 발굴

○ 민·관협력 일자리 네트워크 활성화

- 지역주도 및 지역특화 일자리 발굴을 위한 협력네트워크 강화
- 인천여성고용 네트워크협의회, 인천서북부지역 고용서비스협의체, 서부고용복지+센터 운영위원회·실무협의회, 검단산단 고용환경개선 사업 운영협의회, 친환경 표면처리업 지역 고용 협의체 등

○ 고용복지+센터 협업 추진

- 고용복지+센터와 협업을 통한 원스톱 고용서비스 제공
- 통합 취업지원 서비스 제공, 고용복지+센터 운영위원회·실무협의회·사례관리협의체 운영, 고용·복지 서비스 연계, 조건부 수급자 맞춤형 취업 능력향상 프로그램 운영 등

□ 기대효과

- 지역고용거버넌스 구축, 민·관 협력, 유관기관 협력을 통한 지역 상생·협력 일자리 창출

【'20년 추진계획】

구 분		목표인원 및 예산	
일자리 창출 성과목표		-	
사업비	계	4,500천원	
	국비	2,592천원	
	지방비	시도비	-
		시군구비	1,908천원
	민자	-	

민간기업 유치 및 상생 협력 일자리 창출

□ 사업목적

- 기존 산업단지와 차별화된 특화 산업단지 조성, 민간기업과의 협력 사업 추진으로 지역일자리 창출과 지역경제 활성화 도모

□ 사업내용

○ I-Food Park 식품전문단지 조성

- 위치 및 면적 : 서구 금곡동 457 일원(261,700㎡) [산업단지 174,671㎡]
- 시 행 자 : 인천식품단지개발(주)/ 사업비 : 약 1,402억원

○ 인천서부자원순환특화단지 조성

- 위치 및 면적 : 경서동 372-3번지 일원(56,256천㎡)
- 시 행 자 : 인천서부환경사업협동조합/ 사업비 : 약 376억원

○ 청라 도시첨단 산업단지(IHP) 조성

- 위치 및 면적 : 청라국제도시 남측 원창동 일원(1,179천㎡)
- 시 행 자 : LH공사/ 사업비 : 4,900억원

○ 지역기업연계 일자리 사업 추진

- 지역기업과 협약을 통한 교육훈련, 채용행사, 취약계층 인력채용 사업 등 공동 사업 추진

□ 기대효과

- 민간기업의 지역유치 및 민·관 상생협력을 통한 양질의 일자리 창출 및 지역경제 활성화

【'20년 추진계획】

구 분		목표인원 및 예산	
일자리 창출 성과목표		2,500명	
사업비	계	6,678억원	
	국비	-	
	지방비	시도비	-
		시군구비	-
	민자	6,678억원	

V. 추진일정

실천과제명	1월	2월	3월	4월	5월	6월	7월	8월	9월	10월	11월	12월
1. 청년 행복 일자리 확대												
① 청년 창업 인프라 조성												
① 청년 창업 공간 조성사업						공모	팀 선정	컨설팅 및 리모델링(필요시), 청년창업팀 개소				
② 청년 창업 아카데미 운영				프로그램 운영								
② 청년 일자리 발굴												
① 로봇·드론 산업 육성 프로젝트			교육생 모집 및 선발	교육훈련 실시 및 모니터링			참여자 취업 컨설팅 및 멘토링					
② 취업성공 디딤돌 청년인턴 사업			제1기 운영	취업 연계	제2기 운영		취업연계					
③ 청년층 중소기업 취업지원 사업			기업체 홍보 및 취업지원금 지급									
③ 청년층 취업역량 강화												
① 청년 내일찾기 지원 프로그램			1기 프로그램		2기 프로그램							
② 특성화고 직업지도 프로그램			고교 내 수요조사	취업 특강 진행								
③ 일반계고 NEW START 프로그램			고교 내 수요조사	취업 특강 진행								
2. 계층별 맞춤형 일자리 지원 및 발굴												
① 맞춤형 취업지원서비스 확대												
① 기업&일자리 지원센터 운영	취업알선창구 운영(연중), 채용한마당(연4회)											
② 상시 취업지원시스템 구축	상설채용관(연중), 금요채용마당(매주), 구직자역량강화특강(격주)											
③ 찾아가는 취업지원서비스 제공	찾아가는 일자리 발굴단(격주), 찾아가는 취업상담실(연8회)											
② 신중년 일자리 확대												
① 친환경 녹색 표면처리 전문가 양성사업			교육생 모집 및 선발	교육훈련 실시 및 모니터링	참여자 취업 컨설팅 및 멘토링							
② 신중년 경력형 일자리 사업			참여자 모집	사업 추진								
③ 신중년 사회공헌 사업		협약 체결	참여자 모집	사회공헌활동(참여자↔참여기관)								
③ 여성친화 일자리 발굴												
① 인천 서북부 여성경제독립프로젝트			교육생 모집	호텔객실관리사 양성교육(4~5월), 보육교사(재취업) 양성교육(4~6월), 사회적기업 행정인력 양성교육(4~6월), 구인처 발굴 및 취업연계								
② 경력단절여성 맞춤형 특화사업			교육과정 홍보	교육실시	구인처 발굴 및 취업연계							
③ 경력단절여성 취업장애 극복 프로젝트			정보화 교육	취업연계	정보화 교육	취업연계						
④ 거주외국인 직업교육			취업기초소양교육(3월), 피부 국가고시대비반(4~9월), 메이크업 국가고시대비반(4~9월), 바리스타 자격반(4~5월, 9월~11월)									
⑤ 결혼이민자 일자리 지원사업	구직·구인신청 및 취업상담(연중), 취업소양교육(8월), 취업박람회 참여											
④ 취업취약계층 일자리 사업 추진												
① 노인 사회활동지원 및 일자리 사업	사업별 추진(4개 기관, 44개사업)											
② 장애인 일자리 사업	사업별 추진(22개 동행정복지센터, 관내 요양원, 경로당 등)											
③ 자활근로 사업	사업별 추진(20개 사업)											
④ 공공근로, 지역공동체 일자리 사업	참여자 모집	상반기 지역공동체(2~6월), 상반기 공공근로(3~7월)	참여자 모집	하반기 지역공동체(7~11월)								
⑤ 공공서비스 일자리 사업 추진												
① 아동복지 지원 사업	아동복지교사파견지원 등 3개 사업(연중)											
② 사회서비스 제공 사업	장애인활동지원사업 등 6개 사업(연중)											
③ 보건서비스 지원 사업	통합건강증진사업 등 3개 사업(연중)											

실천과제명	1월	2월	3월	4월	5월	6월	7월	8월	9월	10월	11월	12월	
④ 클린서구 조성 사업	클린서구 서포터즈 등 3개 사업(연중)												
⑤ 공원·녹지 관리 사업	산불전문예방진화대 등 7개 사업(연중)												
⑥ 생활체육지도사 배치사업	일반 생활체육지도사 등 3개 사업(연중)												
⑦ 서로e음 운영 사업	참여자 모집	사용자 안내 및 홍보, 혜택플러스가맹점 관리											
3. 사회적경제 활성화 및 일자리 질개선을 통한 좋은 일자리 창출													
① 사회적경제 활성화 인프라 구축													
① 사회적경제마을지원센터 운영	사회적경제조직 설립 상담(연중), 역량강화교육(연4회), 판로지원(연중)												
② 창의적인 소셜벤처 혁신가 양성		창업아카데미	입주기업 모집	아이디어공모전	맞춤형컨설팅								
③ 사회적경제 지역협력체계 구축	사회적경제기업 협의체 간 간담회 및 회의(연중)												
② 사회적경제조직 육성·지원													
① 사회적기업 및 마을 기업 발굴·육성	예비사회적기업·사회적기업(연2회), 마을기업(신규, 재지정, 예비)												
② 사회적기업 및 마을 기업 재정지원	전문인력·사회보험료 지원사업 선정(연중), 일자리창출·사업개발비 사업선정(연2회), 신규마을기업 약정체결(3월), 마을기업 사업지원(연중)												
③ 일자리 질개선 사업 추진													
① 생활임금제 운영							대상자 파악	계획 수립	심의회 개최				
② 일·가정 양립 지원사업	육아휴직장려금(연중), 육아콘서트(5월), 아빠점프업, 요리데이트(4~11월)												
③ 고용문화개선 및 노동권의 증진사업							기초고용 질서캠페인(6, 11월), 고용문화개선교육(10월), 찾아가는 무료노동법률 상담(8회)						
4. 경쟁력있는 산업단지·제조업 일자리 창출													
① 산업단지·공업지역 고용환경개선													
① 검단일반산업단지 무료통근버스 운영사업	통근버스 운행(2개 노선/ 45인승 버스 6대/1일 52회(출·퇴근 각 26회))												
② 가좌공업지역 디자인거리 조성사업		용역 준공					디자인거리 조성공사						
③ 산업단지 및 공업지역 환경개선 사업		현장 조사	환경정비 공사 및 방법CCTV 설치										
② 중소기업 육성 지원													
① 중소기업육성기금 융자지원		계획 수립	2020년 육성기금 융자시행(연중), 육성기금 이차차액보전금 지원(분기별)										
② 기술경쟁력 강화 지원	사업계획 수립 협약체결, 모집공고			지원업체 모집 및 지원사업 추진					결과보고 사업정산				
③ 해외 판로개척 지원사업	계획 수립 및 참가기업모집		사업추진	박람회 참가	무역사절단 파견	사업추진			결과보고 사업정산				
④ 소기업·소상공인 특례보증	소상공인 특례보증 및 이차보전 지원(연중)												
5. 고용거버넌스 활성화 및 상생·협력 일자리 창출													
① 지역고용거버넌스 활성화													
① 노사민정협의회 운영 활성화		협의회 개최	벤처 마킹	협의회 개최					워크숍	협의회 개최			
② 민관협력 일자리 네트워크 활성화	일자리 협력 네트워크 운영(연중)												
③ 고용복지+센터 협업 추진	원스톱 고용서비스 제공 및 위원회 운영(연중)												
② 민간기업 유치 및 상생협력 일자리 창출													
① I-FOOD PARK 식품산업단지 조성	입주업체 대상 인허가 및 시설규격 관련 컨설팅, HACCP 기술지원 교육 실시, 입주업체 인력채용 지원(연중)												
② 인천서부자원순환특화단지 조성	사업준공 및 기업 유치(연중)												
③ 청라 도시첨단산업단지(IHP) 조성	입주기업 유치(연중)												
④ 지역기업연계 일자리 사업 추진	일자리 창출 협약 민간기업 발굴(연중)												