

아파트 화재안전 가이드

Above all:

그 무엇보다
소중한 당신을
생각합니다



국토교통부
Ministry of Land, Infrastructure and Transport



소방방재청
National Emergency Management Agency



한국토지주택공사



화재 시 대피요령

- 🌀 불을 발견하면 **“불이야”** 하고 외쳐 다른사람에게 알립니다.
- 🌀 화재경보 **비상벨**을 누릅니다.
- 🌀 엘리베이터는 절대 이용하지 않도록 하며 **계단을 이용**해 옥외로 대피합니다.



- 🌀 아래층으로 대피가 불가능한 때에는 **옥상**으로 대피합니다.
- 🌀 세대 밖으로 나가기 어려울 경우 세대사이에 설치된 **경량칸막이**를 통해 옆세대로 대피하거나 세대 내 **대피공간**으로 대피합니다.



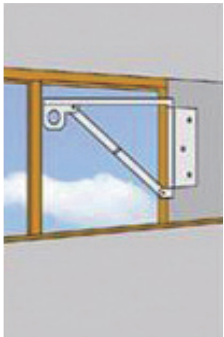
- 대피공간은 화재, 연기로부터 **60분이상** 보호해 줍니다.
- 대피공간 피난 후 창문으로 **구조요청**을 하거나, **완강기**를 이용해 피난할 수 있습니다.
- 전원차단에 대비해 휴대용 **비상조명등**이 있습니다.
- 대피공간이나 경량칸막이 주위에 **물건을 적치하면 안됩니다.**





완강기가 설치되어 있는 세대는 **완강기**를 이용해 피난합니다.

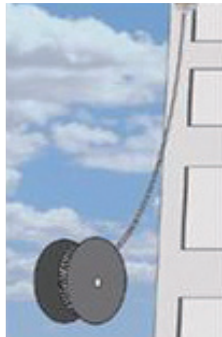
완강기 사용법



1 지지대를 창밖으로 꺼낸다



2 지지대 고리에 완강기 후크를 건다



3 릴(줄)을 창밖으로 던진다



4 완강기 벨트를 가슴에 안전하게 건다



5 벽면을 타고 안전하게 내려간다

낮은 자세로 **유도등, 유도표지**를 따라 대피합니다.



연기가 많을 때는 **팔과 무릎으로 기어서** 이동하고, **코와 입을 젖은 수건 등으로 막아** 연기를 마시지 않도록 합니다.

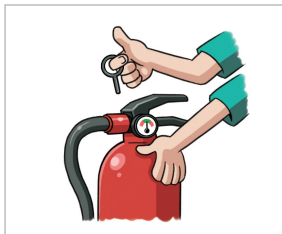
방문을 열기 전 문 **손잡이가 뜨거우면 문을 열지 말고** 다른 길을 찾습니다.

옷에 불이 붙었을 때에는 **눈과 입을 가리고 바닥에서 뒹굽니다.**





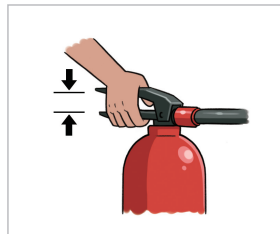
소화기 사용법



1 안전핀을 뽑는다



2 노즐을 잡고 불쪽을 향한다

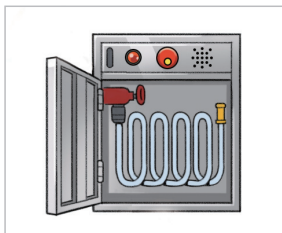


3 손잡이를 움켜쥐는다

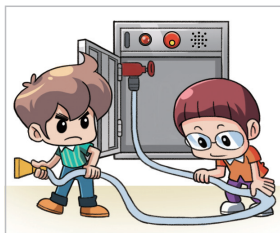


4 분말을 골고루 쏜다

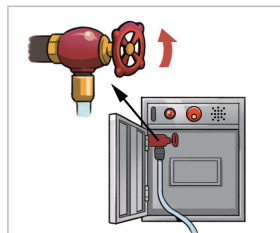
옥내소화전 사용법



1 문을 연다



2 호스를 빼고 노즐을 잡는다



3 밸브를 돌린다



4 불을 향해 쏜다

심폐소생술



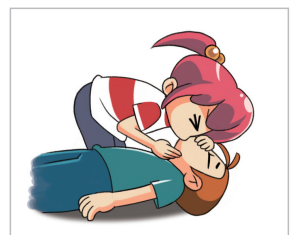
1 의식 및 호흡확인



2 119 신고 및 자동제세 동기(AED) 요청



3 가슴 압박 30회



4 인공호흡 2회

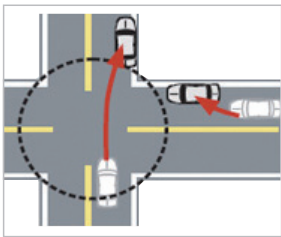


화재 신고 요령

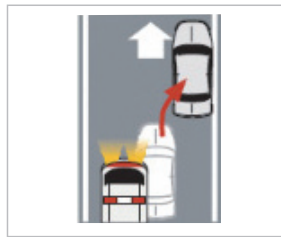
- ① 침착하게 전화 **119번을 누르고** 화재 내용을 **간단, 명료하게 설명**합니다.
- ② **주소**를 정확하게 알려줍니다.
- ③ 공중전화의 긴급통화버튼을 누르거나 개통이 안된 휴대전화도 긴급신고 통화를 할 수 있습니다.
- ④ **장난전화를 하지** 맙시다.



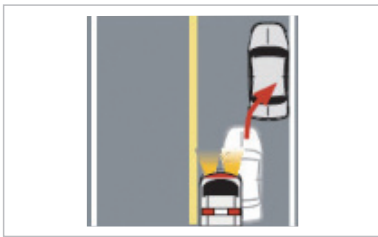
소방차 출동 시 양보요령



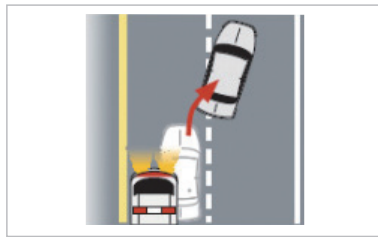
- ① **교차로부근**
교차로를 피해 도로의
우측 가장자리에
일시정지



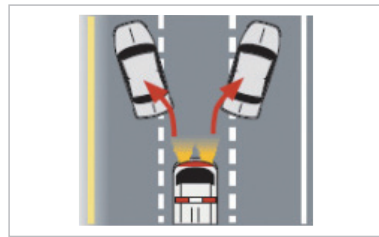
- ② **일방통행로**
우측 가장자리에
일시정지



- ③ **편도1차로**
우측 가장자리로 최대한 진로를
양보해 운전 또는 일시정지



- ④ **편도2차로**
긴급차량은 1차로로 진행하며
일반차량은 2차로로 양보운전

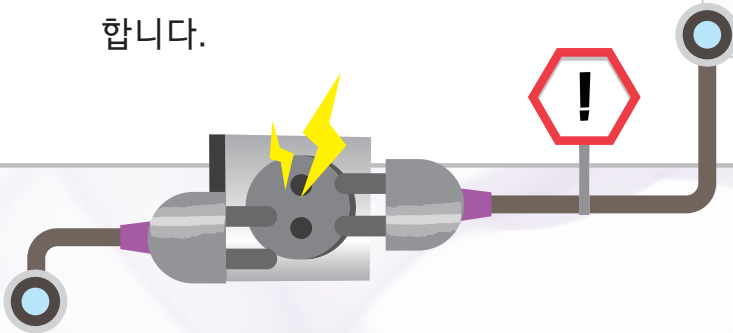


- ⑤ **편도3차로**
긴급차량은 2차로로 진행하며
일반차량은 1차로 및 3차로
(좌우)로 양보운전

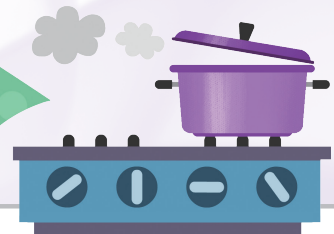


전기화재 예방

- ① **규격전선을 사용**하고 전기공사는 면허 업체를 통하여 공사하여야 합니다.
- ② 누전차단기는 **월 1회 이상** 정상동작을 확인하여야 합니다.
- ③ 하나의 콘센트에 **여러 개의 전기기구 플러그를 접속시켜 사용하지 않도록** 합니다.



Gas Range



가스화재 예방



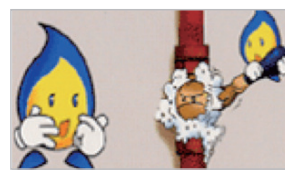
- ① **사용전/환기**
가스불을 켜기 전
냄새 확인 후 환기



- ② **사용중/점화확인**
점화 시 불이
붙었는지 확인

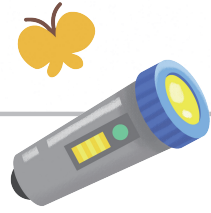


- ③ **사용후/밸브잠금**
사용 후 점화밸브와
중간밸브 잠금



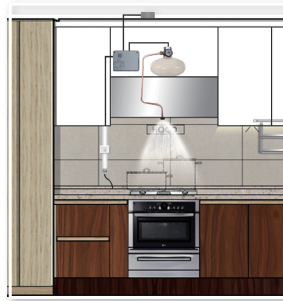
- ④ **평상시/누출점검**
가스가 새는지 비눗물
등으로 수시 점검

아파트에 설치되는 소방시설



소화기

소화기 안의 소화약제를 분사하여 불을 끕니다.



주방용자동 소화장치

주방 가스레인지 화재 시 불을 꺼주고 가스를 차단해 줍니다.



옥내소화전

화재발생 초기에 물을 뿌려 신속하게 불을 끌 수 있습니다.



스프링클러

화재 시 천장에 있는 헤드에서 물을 뿌려 불을 끕니다.



제연설비

제연구역에 깨끗한 공기를 공급해 피난과 소화활동을 돕습니다.



완강기

피난 시 완강기 줄을 타고 지상으로 내려올 수 있습니다.



감지기

화재를 감지하여 자동으로 화재신호를 작동시킵니다.



유도등

피난 시 피난로를 알려줍니다.

※ 본 가이드에 있는 대피시설 및 소방시설은 입주민의 이해를 돕기 위한 것으로 건축법 및 소방법에 따라 달리 적용될 수 있습니다.

※ 자료출처 : 소방방재청, 국가재난정보센터, 한국소방안전협회



옥상 출입문은 항상 개방되어 있어야 합니다.

세대사이에 설치된 경량칸막이 앞에는 화재시 피난할 수 있도록 물건 등을 적치하지 말아야 합니다.

베란다에 설치된 피난기구(완강기)는 항상 사용할 수 있도록 잘 관리하여야 합니다.

계단 및 통로에는 피난상 장애가 되는 물건이 없어야 합니다.

화재등 비상시 인명구조를 위한 공기안전매트 부서공간은 확보되어야 합니다.

소방차 전용주차공간은 항상 소방차가 사용할 수 있도록 확보되어 있어야 합니다.

소방차전용

