

# 세무2과

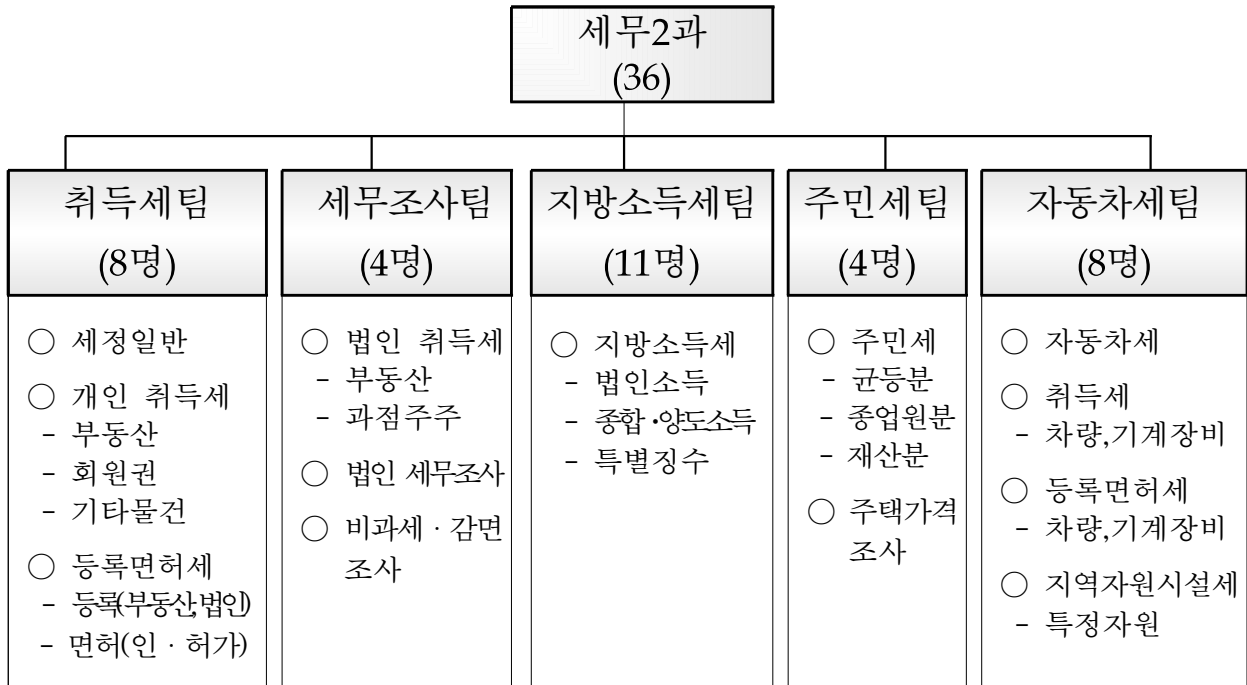
I. 일반현황	-----	189
II. 2021년도 주요업무 계획(안) [요약]	-----	191
III. 주요사업	-----	197
1. 철저한 취득세·등록면허세 부과관리	-----	199
2. 성실신고 정착을 위한 세무조사 실시	-----	202
3. 지방소득세 효율적 운영 및 징수율 제고	-----	204
4. 효율적인 주민세 관리·징수율 제고	-----	207
5. 개별주택가격 조사·공시	-----	209
6. 자동차세, 차량취득세, 지역자원시설세 세원관리	-----	210
IV. 신규사업	-----	213
1. 공동주택 입주에 따른 취득세 신고 지원	-----	215
2. 자동차세 IVR응답시스템 도입	-----	217
V. 현안사업	-----	219
1. 2021년 지방세법 ‘주민세’ 과세체계 개편	-----	221



# I

## 일반현황

### 기구현황



### 정·현원 현황

(단위:명)

구분	총원	일 반 직						비고
		소계	5급	6급	7급	8급	9급	
정원	38	38	1	11	9	5	12	
현원	36	36	1	12	11	3	9	
과원	△2	△2	-	1	2	△2	△3	

※ 현장근무 4명: 엠파크 2명, 교통민원과 2명

### 예산 현황

(단위:천원)

합 계	일반회계	특별회계	비 고
648,717	648,717	-	2020년도 대비: 9%감

## 2020년 지방세 부과·징수 현황

(2020. 12월 기준)

(단위: 백만원, %)

구분	목표	부과	징수		결손	미납	징수율		
			2020.12 11월대비	2019.12 전년12월대비			징수/목표	징수/부과	
전체합계	838,534	862,717	829,773 66,009	808,171 21,602	1,006	31,938	99.0%	96.2%	
시 현 년 도	시세합계	621,781	630,981	608,921 54,650	593,571 15,350	535	21,525	97.9%	96.5%
	합계	621,781	617,913	604,942 55,384	592,264 12,678	14	12,957	97.3%	97.9%
	취득세	383,291	358,143	357,765 31,268	357,500 265	0	378	93.3%	99.9%
	주민세(균등)	3,836	4,476	4,019 50	3,815 204	0	457	104.8%	89.8%
	지방소득세	103,956	113,198	109,898 5,585	102,449 7,449	3	3,296	105.7%	97.1%
	자동차세	40,259	47,112	41,253 10,674	39,253 2,000	2	5,857	102.5%	87.6%
	지역자원시설세	25,008	25,632	24,991 715	23,702 1,289	5	636	99.9%	97.5%
	지방교육세	65,431	69,193	66,856 7,064	64,972 1,884	3	2,334	102.2%	96.6%
	폐지세목	0	159	159 29	573 △414	0	0	0	100.0%
	과년도 수입	0	13,068	3,979 △733	1,307 2,672	522	8,567	0	30.4%
구 현 년 도	구세전체	216,753	231,736	220,852 11,359	214,600 6,252	470	10,414	101.9%	95.3%
	합계	212,940	222,564	218,130 11,146	210,559 7,571	24	4,411	102.4%	98.0%
	등록면허세	22,834	25,096	24,994 1,853	23,030 1,964	0	101	109.5%	99.6%
	지방소비세	3,456	3,456	3,456 0	0 3,456	0	0	100.0%	100.0%
	주민세(중업·재산)	14,050	14,053	13,979 932	14,030 △51	0	74	99.5%	99.5%
	재산세	172,600	179,960	175,701 8,361	173,499 2,202	24	4,236	101.8%	97.6%
과년도 수입	3,813	9,172	2,722 213	4,041 △1,319	447	6,003	71.4%	29.7%	

## II

# 2021년도 주요업무 시행계획 (요약)

---



## 2021년도 핵심사업 한눈에 보는 변동사항

핵심사업명	현재('20년) [As-Is]	향후('21년) [To-Be]	소요예산
① 철저한 세원관리를 통한 징수목표액 조기 달성	징수목표액 8,385억	징수목표액 7,207억 (1,178 ↓)	비예산
② 공동주택 입주에 따른 취득세 신고 지원	7.10 부동산 대책 시행	1. 감단신도시 6079세대 입주 2. 취득세 신고 안내 홍보물 제작 배포 - 시행사 방문 설명	(신규)6백만 ① 6백만
③ 자동차세 IVR 자동 응답시스템 도입	납기월에 민원전화 급증 400건/일, 4,500건/월	IVR 응답시스템 도입 → 20개 채널 동시 통화 - 13,000건/월 예상	(신규)22백만 ① 22백만
④ 2021년 지방세법 주민세 과세체계 개편	[시세] 균등분 [구세] 재산분, 종업원분 *균등분: 세대주,사업자법인	[시세] 개인분(세대주) [구세] 사업소분, 종업원분 - 구세 세입 21억 증가 예상	비예산

## 홍보 전략

홍보방법	세 부 전략
지방세 징수율 제고를 위한 홍보물 제작	<ul style="list-style-type: none"> <li>■ 사업명: 지방세 납부 독려를 위한 홍보물 제작·배포</li> <li>■ 시 기: 연중</li> <li>■ 방 법: 지방세 납부 안내 홍보물(달력, 메모장 등)제작 배포</li> <li>■ 예 산: 23,418만원 (구비: 23,418만원)</li> </ul>

## 2020년도 주요업무 추진사항 및 2021년도 시행계획

- 세무2과는 재산세를 제외한 취득세, 등록면허세, 지방소득세, 주민세, 자동차세, 지역자원시설세 부과징수 업무와 개별주택 가격을 조사 공시하고 있음
  - 구세인 등록면허세(면허분), 주민세(재산분, 종업원분), 재산세를 제외하고 시세로는 취득세, 주민세(균등분), 지방소득세, 자동차세, 지역자원시설세, 지방교육세 등이 포함됨
  - 개별주택 가격은 2020년도 1월 기준 9,144호, 6월 기준 84호를 조사하여 공시하였음
  
- 2020년도는 코로나19의 유행과 이로 인한 경제 활동의 위축 등으로 당초에 지방세입이 감소할 것으로 예상하였으나 지방소득세 징수액이 74억원 증가하는 사유로 전년대비 216억원 증가함
  - 취득세는 신규 사용 승인 아파트 및 오피스텔 감소 및 7·10 주택 시장 안정 보완대책으로 인하여 징수액이 전년 대비 7,680백만원 감소함( $\Delta 2.50\%$ )
  - 지방소득세는 납부기한 연장, 징수유예에도 불구하고 징수율이 0.6% 증가하였으며, 하반기 납부기한 연장 만기일의 도래 등으로 더욱 상승할 것으로 예상됨
  - 2020년 자동차세는 1월 연납증가, 6월 및 12월 정기분 징수율 상승, 10월 체납고지서 발송 현년도 체납 징수 등으로 목표액 달성은 물론이고 87.6% 징수율 달성하였음. (전년대비 2% 증가)
  - 등록면허세(면허)는 그간 간이과세자였던 통신판매업이 등록제로 전환됨과 동시에 꾸준한 대장정비 및 수시부과를 통해 전년대비 14.67% 증가하였고,
  - 주민세(종업, 재산) 징수액이 전년 대비 120백만원( $\Delta 0.7\%$ ) 감소하였으나, 이는 주민세(종업) 면세점 개정 첫 시행에 따른 납세의무자 감소 및 미납분 일괄 추징의 영향임.

○ 2021년 추진 핵심사업으로는

- 첫째, 취득세 부과에 있어 점단신도시, 루원시티, 한들지구 등 2021년 6,079세대를 시작으로 2025년까지 약 66,309세대가 입주할 예정임. 최근 정부의 6. 17, 7. 10 부동산 대책 영향도 2023년까지 입주 예정인 약 28,998세대에 영향을 미칠 것으로 파악됨  
(2주택 이상 여부, 원분양, 전매여부, 최초 계약일자 등에 따라 취득세율이 최저1.1% ~ 최고 12% 적용)

이에 따른, 입주자의 혼란을 방지하고자 취득세 전문가로 이뤄진 전담팀을 구성하고 해당 팀에서 입주에 앞서 시행사와의 유기적인 협조를 통하여 입주예정자들에게 개정된 취득세 세율적용, 주요 쟁점사항, 신고시 구비서류 등을 충실히 설명함으로써 세율 증가 적용에 따른 저항을 최소화하고자 함

- 둘째, 자동차세 징수율제고 및 민원서비스의 만족도 향상을 위해 자동차세 IVR 응답시스템 도입을 추진함. 납기 달에 13,000건을 상담하는데, 시스템 도입하여 20개채널 동시 통화가능하여 민원 업무의 효율성 및 징수율 제고는 물론, 정보의 접근성 측면에서 민원인들의 만족도를 향상시키고자 함

- 셋째, 2021년 지방세법 개정으로 ‘주민세’ 과세 체계가 개편됨. 균등분(개인사업자, 법인)과 재산분이 주민세(사업소분)으로 통일되면서 구세로 전환, 부과 세목에서 신고 세목으로 변경. 구세 추가 세입 예상액은 21억 이내로 예상. 과세체계 개편에 따른 자치법규 개정 면밀 검토하여 추진하고, 적극적인 홍보·안내를 통해 민원인의 혼란을 예방하겠음

○ 2021년에는 7.10 부동산 대책으로 세수 확보에 어려움이 전망되나 공평과세, 각종 홍보 등을 통해 좋은 성과를 낼 수 있도록 최선을 다하겠으며, 개정된 세법에 의한 정확하고 공평한 과세 등을 통해 신뢰받는 지방세정을 구현하겠음



## Ⅲ 주요 사업

---



# 1

## 취득세 · 등록면허세 부과 관리

◆ 지방자치단체 운영 재원의 기초인 지방세 부과징수의 철저한 관리를 통해 공평과세를 실현하여 재정확보에 기여하고, 각종 납부 편의시책을 시행하여 징수율 제고 및 신뢰받는 지방세정을 구현하고자 함

### ■ 사업개요

○ 「지방세법」 제6조 내지 제8조, 「부동산등기규칙」 제44조 · 45조에 의한 취득세 납세의무자

- 지방세 전체 세원의 약 36%를 차지하는 주요 세목

※ 전체징수액 8,231억원 중 부동산 취득세 징수액 3,000억원 (2020년 기준)

### ■ 그동안 추진사항

○ 부과 · 징수 현황

(단위: 백만원, %)

구 분	2020년 12월말 월보기준				2019년 동기기준 실적		
	목표	부과액	징수액	징수율	부과액	징수액	징수율
<b>취 득 세</b>	<b>383,291</b>	<b>358,143</b>	<b>357,765</b>	<b>99.9</b>	<b>358,096</b>	<b>357,500</b>	<b>99.8</b>
부 동 산	329,804	300,332	300,009	99.9	308,253	307,689	99.8
<b>등록면허세</b>	<b>22,834</b>	<b>25,096</b>	<b>24,994</b>	<b>99.6</b>	<b>23,211</b>	<b>23,030</b>	<b>99.2</b>
등 록	20,700	22,556	22,556	100.0	21,006	20,903	98.9
면 허	2,134	2,540	2,439	96.0	2,205	2,127	96.5

## ■ 문제점

- 전년 대비 신규 사용승인 아파트 및 오피스텔 대폭 감소 및 코로나 19로 인한 경제성장률 둔화로 부동산 취득세 징수액 감소
  - 2019년 4,503세대 사용승인 / 2020년 2,636세대 사용승인
  - 2020년 3분기 경제성장률 2019년 동분기 대비 1.1% 감소
  - ※ KOSIS(한국은행, 국민계정) 통계 기준
  - 2019년 실적대비 7,680백만원 감소 (△2.50%)
- 정부의 각종 부동산 정책 (2019. 9.13, 12.16 및 2020. 2.20, 5.11) 등으로 인한 시장 변동성이 부동산 거래 약화에 영향을 끼침. 특히 7·10 주택시장 안정 보완대책으로 직접적인 세액 감소

## ■ 개선방안

- 적극적인 구민 홍보 및 편의시책 운영
  - 지방세 납세홍보를 위한 다양한 홍보물 제작
    - 자주 묻는 질문을 수록한 리플렛, 메모지함, 달력 등 제작·배부
  - 편리한 지방세 납부방법(금융앱, 이택스, 가상계좌 등) 지속 홍보
  - LH와의 업무협조로 분양토지 연부취득 분양자 사전신고 납부 안내
  - 인허가 부서와 유기적인 업무협조로 납세자 보호(불성실가산세 부담) 및 누락세원 근절
- 친절하고 효율적인 민원서비스 제공
  - 인허가 부서와의 연계 시스템을 활용한 민원인의 제출서류 감소
  - 세무대리인에 의한 대량 신고 시 사전 협의로 합리적인 처리시간 배분 처리
- 지방세수 확보를 위한 누락세원 근절 노력
  - 등기이행의무 없는 취득세 과세대상 조사를 통한 세수확보 노력
  - 상속재산 중점관리로 세원누락 근절
  - 관내 대규모 아파트·오피스텔 준공에 따른 취득세 관리 철저
  - 신축 도급계약서 현장 확인 및 인허가 부서 협조 사후 관리

## ■ 분기별 향후계획

**[성과목표] 취득세의 공정한 부과·징수를 통한 징수목표액 달성**  
**→ 2021년 부동산 취득세 징수목표액: 2,431억원**

분 기	향 후 계 획	비 고
1분기	○ 취득세, 등록면허세 신고접수 ○ 정기분 등록면허세(면허) 부과·징수	연중
2분기	○ 취득세, 등록면허세 신고접수	연중
3분기	○ 취득세, 등록면허세 신고접수	연중
4분기	○ 취득세, 등록면허세 신고접수	연중

■ **소요예산: 23,418천원 (☎23,418)**

## 2 성실신고 정착을 위한 세무조사 실시

- ◆ 지방세 탈루은닉, 불성실 신고, 비과세·감면 자료의 적정여부에 대한 세무조사 실시로 지방재정확충에 기여하고, 성실신고·납세 분위기를 조성하여 공평과세를 실현하고자 함

### ■ 사업개요

- 2021년 세무조사 추정목표

(단위: 건, 백만원)

2020년 실적		2021년(목표)	
추정 건수	추징세액	조사대상 건수	목표 세액
235	2,140	259	2,354

- 취득세 과세표준 20억 이상 고액 취득 법인 조사
- 비과세·감면 유예기간이 있는 부동산 취득자에 대한 기획세무조사
- 재산세, 주민세 등 전 세목 적정 과세여부 조사

### ■ 그동안 추진사항

- 추진실적

(2020. 1. 1. ~ 2020. 12. 31.)

(단위: 건, 백만원)

구 분	2020		2019	
	건 수	금 액	건 수	금 액
합 계	235	2,140	203	3,735
법 인 취 득 세 조 사	131	1,229	84	1,435
감 면 적 정 조 사	46	393	55	667
기 업 감 면 사 항 조 사	58	518	64	1,633

## ■ 문제점 및 개선방안

### ○ 문제점

- 코로나19 장기화에 따른 투자·소비위축 등 경제활력 저하로 인한 납세자 부담 가중과 영세업체 등의 실적 부진 및 법인 세무조사 유예 (조사대상 15개 법인 중 6개 법인 진행 중, 9개 법인 유예)

### ○ 개선방안

- 경제활력 제고를 위한 납세자 부담 축소
  - 법인의 세무조사 부담을 고려한 세무조사 방법과 시기 등 탄력적 조정
  - 코로나19 피해기업에 대한 세무조사 유예
    - 세무조사가 유예된 9개 법인 중 자료 제출 가능한 법인은 2020년도에 조사하고, 유예요청 법인에 대해서는 2021년도로 연기 조사
- 납세자 권리 보호를 위한 포용적 세무조사 추진
  - 지방세심의위원회를 통한 세무조사 대상 선정으로 객관성 및 투명성 확보
- 공정하고 투명한 지방세정운영을 위해 탈루행위 등 중점 조사
  - 지방세 신고납부 이행상황 정기조사, 취약분야 등 중점 기획조사 추진

## ■ 분기별 향후계획

분 기	향 후 계 획	비 고
1분기	○ '21년 지방세 세무조사 기본계획 수립 ○ '21년 세무조사 대상자 선정(지방세심의위원회 심의)	
2분기	○ 취득세 과표 20억이상 취득법인 세무조사 ○ '21년 중점 세무조사 과제 조사자료 구축 및 조사	
3분기	○ 취득세 과표 20억이상 취득법인 세무조사 ○ '21년 중점 세무조사 실시 ○ 과점주주 관련 세무조사	
4분기	○ 취득세 과표 20억이상 취득법인 세무조사 ○ '21년 중점 세무조사 실시 ○ 과점주주 관련 세무조사	
연 중	○ 취득세 등 일반과세 분야 세무조사 실시 ○ 비과세·감면 분야 등 취약분야 세무조사 실시	

### 3 지방소득세 효율적 운영 및 징수율 제고

◇ 2020년 지방소득세의 독자적인 과세체계 개편으로, 기존의 종속적인 운영에서 벗어나 지방재정의 자율성과 책임성을 확보하여 보다 정확하고 공정한 세정업무를 구현하고자 함

#### ■ 사업개요

- 납세의무자: 소득세 및 법인세 납세의무가 있는 자(종합소득분, 양도소득분, 법인소득분, 특별징수분 지방소득세)
- 과세표준, 세액 및 세율 등의 적정성 판단과 과세자료 조사

#### ■ 그동안 추진사항

- 부과·징수 현황 (단위: 백만원, %)

구 분	2020년 12월말 기준				2019년 실적			전년 동기대비	
	목표	부과액	징수액 (A)	징수율 (B)	부과액	징수액 (C)	징수율 (D)	징수액 (A-C)	징수율 (B-D)
합 계	103,956	113,198	109,898	97.1	107,686	102,449	95.1	7,449	2
종합소득	13,472	16,152	14,085	87.2	16,515	14,355	86.9	△270	0.3
양도소득	11,912	12,480	12,025	96.4	9,560	9,250	96.8	2,775	△0.4
법인소득	41,789	45,531	45,149	99.2	44,561	42,217	94.7	2,932	4.5
특별징수	36,783	39,034	38,640	99.0	37,050	36,627	98.9	2,013	0.1

- 특별징수분 지방소득세 매월 10일 신고 납부 안내
- 양도소득분 지방소득세 신고납부 안내 및 사전안내문 발송
- 소득세·법인세 지속적인 과세자료 조사를 통해 미신고·미납부 등의 누락 세원 직권고지 및 사후관리(부과취소 및 철회)

- 법인소득분 확정신고(4월) 및 납부 홍보
- 종합소득분 지방소득세 확정신고(5월), 구청 내 합동신고센터 운영
- 지방소득세 최초 통합신고센터 운영결과 (2020. 5월)

구 분	합 계	구 청 신고센터	서인천세무서 신고센터	비 고
접수 건수	2,265	1,359	906	

< 각 구 통합신고센터 처리 건수 >

구 분	서 구	연수구	남동구	부평구	비 고
접수 건수	2,265	1,485	1,105	987	

## ■ 문제점 및 개선방안

### ○ 문제점

- 양도소득분 지방소득세
  - 2020년 귀속분부터 납부 기한이 양도일이 속한 달의 말일로부터 4개월로 변경됨에 따라 신고 후 납기 미도래에 따른 징수율 감소

### ○ 개선방안

- 2020년 양도소득분 납부기한 변경에 따른 홍보활동 강화 및 납세자에게 사전안내문 발송으로 납기 내 납부 유도

## ■ 분기별 향후계획

**[성과목표] 지방소득세의 공정한 부과·징수를 통한 징수목표액 달성**  
 ➡ 2021년 지방소득세 징수목표액: 1,092억원

분 기	향 후 계 획	비 고
1분기	○ 특별징수분 지방소득세 매월 10일 신고·납부 ○ 법인지방소득세 특별징수세액 명세서 신고 및 등록	연중

분 기	향 후 계 획	비 고
2분기	<ul style="list-style-type: none"> <li>○ 법인지방소득세 확정신고·납부</li> <li>○ 개인지방소득세 지자체 신고 시행 및 안내문 배포               <ul style="list-style-type: none"> <li>- 통합신고센터 운영</li> </ul> </li> <li>○ 5월 사전 안내문 및 모두채움 신고납부서 제작 및 발송</li> <li>○ 개인지방소득세 환급대상자 조기 환급</li> </ul>	
3분기	<ul style="list-style-type: none"> <li>○ 개인지방소득세 환급</li> <li>○ 개인지방소득세 미납자 수시부과</li> </ul>	
4분기	<ul style="list-style-type: none"> <li>○ 양도소득분 지방소득세 신고·납부</li> <li>○ 지방소득세(종합소득분, 특별징수분, 양도소득분, 법인소득분) 통보자료 확인 및 누락분 부과고지</li> </ul>	연중

 **소요예산: 10,794천원 (☎10,794)**

## 4 효율적인 주민세 관리 및 징수율 제고

◆ 우리 구의 안정적인 재정확보를 위한 주민세 부과징수의 효율적인 관리와 적극적인 납부 홍보로 납기 내 징수율 제고와 신뢰받는 지방세정을 구현하고자 함

### ■ 사업개요

주민세	납세자	납부방법	비고
균등분	- 개인(세대주), 개인사업자, 법인	지자체 부과	과세기준일 (7/1)
재산분	- 연면적 330㎡초과인 사업주	납세자 신고	
종업원분	- 월 급여 총액 1억 5,000만원 초과인 사업주	납세자 신고	



(2021.8.1. 이후)

주민세	납세자	납부방법	비고
개인분	- 개인(세대주)	지자체 부과	과세기준일 (7/1)
사업소분	- 개인사업자, 법인 및 연면적 330㎡초과인 사업주	납세자 신고	
종업원분	- 월 급여 총액 1억 5,000만원 초과인 사업주	납세자 신고	

- 2021년 주민세 과세체계 개편 상세 [현안사업] 참조

### ■ 그동안 추진사항

○ 부과·징수 현황

(단위: 백만원, %)

구분	2020년			2019년			전년 동기대비	
	부과액	징수액 (A)	징수율 (B)	부과액	징수액 (C)	징수율 (D)	징수액 (A-C)	징수율 (B-D)
합계	18,529	17,998	97.1	18,402	17,845	97.0	153	0.1
균등분	4,476	4,019	89.8	4,335	3,815	88.0	204	1.8
재산분	2,425	2,396	98.8	2,345	2,327	99.3	69	△0.5
종업원분	11,628	11,583	99.6	11,722	11,703	99.8	△120	△0.2

- 주민세(종업원분) 면세점 개정\* 납세의무자 감소로 현년도 징수액 감소  
\*면세점 개정: 1억3천5백만원 → 1억5천만원 (2019.12.31.개정)

## ■ 분기별 향후계획

**[성과목표] 주민세의 공정한 부과·징수를 통한 징수목표액 달성**  
 ⇒ 2021년 주민세 징수목표액: 180억원

분기	향후계획	비고
1분기	<ul style="list-style-type: none"> <li>○ 주민세 종업원분 매월 10일 신고·납부</li> <li>○ 반송분 고지서 및 미신고·미납부 사업장 사후관리 철저</li> </ul>	연중
2분기	<ul style="list-style-type: none"> <li>○ 면적 3,000㎡이상 사업장 대상 사전 공문 발송 및 임차 사업장 조사</li> <li>○ 종업원분 주민세 매월 10일 신고·납부</li> <li>○ 반송분 고지서 및 미신고·미납부 사업장 사후관리 철저</li> </ul>	
3분기	<ul style="list-style-type: none"> <li>○ 2021년 주민세 개인분 부과·징수(8월)</li> <li>○ 2021년 주민세 사업소분 신고·납부(8월)</li> <li>○ 주민세 사업소분 신고·납부 전환에 따른 미신고·미납분 과세 철저               <ul style="list-style-type: none"> <li>- 무신고, 과소신고 및 납부지연 가산세 면제(~'22.12.31.까지)</li> </ul> </li> <li>○ 주민세 개인분 편리하고 쉬운 주민세 납부 방법 안내·홍보</li> <li>○ '주민세 과세체계 개편'에 따른 개정 사항 안내·홍보</li> <li>○ 종업원분 주민세 매월 10일 신고·납부</li> <li>○ 반송분 고지서 및 미신고·미납부 사업장 사후관리 철저</li> </ul>	
4분기	<ul style="list-style-type: none"> <li>○ 주민세 개인분 독촉분 부과·징수</li> <li>○ 종업원분 주민세 매월 10일 신고·납부</li> <li>○ 반송분 고지서 및 미신고·미납부 사업장 사후관리 철저</li> </ul>	

## 5 개별주택가격 조사·공시

◆ 매년 공시하는 표준주택가격을 기준으로 우리 구의 개별주택 특성을 조사하여 주택가격을 산정하여, 국가 및 지방자치단체에서 부과하는 세금의 과세기준 자료 활용, 주택시장의 가격 정보 등에 제공하고자 함

### ■ 사업개요

- 기 준: 1월 1일, 6월 1일 (연 2회)
- 대 상: 단독주택 약 9,300호
- 조사내용: 토지 ▶ 용도지역 등 18개 항목, 건물 ▶ 구조 등 20개 항목

### ■ 그동안 추진사항

- 1월 1일 기준: 9,144호
  - 의견제출: 14건 (하향 14건, 기각) , 이의신청: 1건 (하향 1건, 기각)
- 6월 1일 기준: 84호 (1. 1일 이후 신축 건물)

### ■ 분기별 향후계획

분 기	향 후 계 획	비 고
1분기	- 조사대상주택 특성조사 - 가격 산정 및 검증 - 가격 열람 및 의견 제출	기준일 (1/1)
2분기	- 의견 제출 가격 검증 - 개별주택가격 결정·공시 - 이의신청 및 결과 처리	
3분기	- 조사대상주택 특성조사 - 가격 산정 및 검증 - 가격 열람 및 의견 제출	기준일 (6/1)
4분기	- 의견 제출 가격 검증 - 개별주택가격 결정·공시 - 이의신청 및 결과 처리	

■ **소요예산: 94,371천원 (☎45,430 ☎48,941)**

## 6 자동차세, 차량취득세, 지역자원시설세 세원관리

◆ 지방재정의 독립성 확보를 위해 철저한 부과·징수와 구민 홍보를 통해 재정확보에 기여하고, 정확하고 공정한 업무추진으로 신뢰받는 세정업무를 추진하고자 함

### ■ 사업개요

구 분	주 요 업 무	비 고
차 량 취 득 세	- 전국 무관할 차량취득세·등록면허세 신고 접수 - 연중 상시 안내문 발송, 감면 사후관리 등 과세누락 방지 - 예상 목표액: 540억	
자 동 차 세	- 연납분 신고·납부: 1, 3, 6, 9월 - 정기분 부과: 6, 12월 - 이전, 말소 등 변경에 따른 수시분 과세 - 예상 목표액: 422억원	
지 역 자 원 시설 세	- 화력발전을 하는 자, 지하수(세차장, 목욕탕, 공장 등)를 채수하는 자는 매월 사용분을 다음 달 10일까지 신고·납부 - 예상 목표액: 67억	

### ■ 그동안 추진사항

#### ○ 자동차세

- 2021년 1월 연납: 91,530건/ 17,405백만원 부과 (2021.1.14. 기준)
- 2020년 수시·정기분: 47,111백만원 부과/ 41,253백만원 징수  
징수율 87.6% (전년대비 2% 증가)

#### ○ 2020년 차량취득세

- 52,696백만원 부과/ 52,648백만원 징수 (징수율 99.9%)

- 2020년 지역자원시설세(특정자원분)
  - 6,744백만원 부과/ 6,743백만원 징수 (징수율 99.9%)

## ■ 분기별 향후계획

**[성과목표] 자동차세, 차량취득세, 지역자원시설세의 공정한 부과·징수를 통한 징수목표액 달성**  
 ⇒ 2021년 징수목표액: 1,000억원

분 기	향 후 계 획	비 고
1분기	<ul style="list-style-type: none"> <li>○ 1월: 1월 연납 신고·납부</li> <li>○ 2월~3월: 자동차세 연간 추진계획 수립</li> <li>○ 2월: 2020년 제2기분 자동차세 독촉고지서 발송</li> <li>○ 3월: 3월 연납 신고·납부</li> </ul>	
2분기	<ul style="list-style-type: none"> <li>○ 6월: 제1기분 자동차세 정기분 부과</li> <li>○ 6월: 6월 연납 신고·납부</li> </ul>	
3분기	<ul style="list-style-type: none"> <li>○ 8월: 제1기분 자동차세 독촉고지서 발송</li> <li>○ 9월: 9월 연납 신고·납부</li> </ul>	
4분기	<ul style="list-style-type: none"> <li>○ 12월: 제2기분 자동차세 정기분 부과</li> </ul>	
연 중	<ul style="list-style-type: none"> <li>○ 차량취득세 신고분 부과·징수</li> <li>○ 차량취득세 안내문발송: 구조변경, 대리인신고사항, 장애 및 다자녀 감면 주의사항</li> <li>○ 차량취득세 수시분 과세: 감면 사후관리 (추징사유: 상품용 미매각차량, 다자녀 및 장애 감면 기간 내 소유권 이전, 리스 만료 취득세 누락 등)</li> <li>○ 자동차세 수시분 과세: 양도, 말소, 용도변경 등</li> </ul>	



## IV 신규 사업

---



# 1

## 공동주택 입주에 따른 취득세 신고 지원

◆ 검단신도시, 루원시티 등 개발사업이 진행되어 향후 5년간 66,309세대의 아파트가 준공 및 입주가 예정되어 있고, 정부의 부동산 대책 관련, 다수의 취득세 민원사항이 예상됨에 따라 전담팀을 구성하여 사전안내 등을 통해 선제적으로 대응하고자 함

### ■ 사업개요

- 사업명: 공동주택 입주에 따른 취득세 신고 지원
- 대상: 관내 신축·입주하는 공동주택(아파트)
- 입주 예정 아파트 현황 (2021 ~ 2025년 66,309세대)

입주세대	계	2021년	2022년	2023년	2024년	2025년
계	66,309	6,079	13,708	22,560	16,346	7,616
검단지역	52,960	6,079	9,424	13,495	16,346	7,616
루원시티	8,544	0	4,284	4,260	0	0
한들지구	4,805	0	0	4,805	0	0

- 추진기간: 연중
- 소요예산: 금 6,000천원

### ■ 문제점

- 취득세 민원 급증 예상
  - 검단신도시, 루원시티 등의 여러 도시개발사업 진행으로 다수의 공동주택(아파트) 분양이 이뤄지고 있으며,
  - 기 분양된 공동주택이 2021년부터 준공되어 입주가 시작됨에 따라 수분양자의 취득세 신고, 상담민원이 급증할 것으로 예상됨

- 특히, 투기수요 억제를 위한 정부의 7.10. 부동산 대책 시행으로 주택거래 취득세 계산방법이 복잡하게 되어 업무량이 가중됨

## ■ 개선방안

### ○ 취득세 안내 홍보물 배부

- 취득세 신고시 개정된 부동산세법, 세율적용 방법, 구비서류 등을 안내하는 리플릿과 홍보물을 제작·배부하여
  - 납세자: 납부세액 사전 예측, 자금조달 여유 마련 등
  - 행정청: 서류보완, 상담요청 등에 의한 업무부담 감소 기대

### ○ 취득세 신고지원 전담팀(TF) 구성

- 취득세 전문가로 이뤄진 전담팀을 구성하고, 해당 팀에서 공동 주택 입주 시점에 시행사를 방문하여 홍보물 전달
- 업무 일관성 유지를 위해 전담팀에서 지방세법에 따른 취득세 세율적용, 주요 쟁점사항, 신고시 구비서류 등을 시행사에 설명
  - 시행사에서 수분양자에게 해당 내용을 자세히 설명·전달
- TF반 구성: 3명

구 분	취득세팀	세무조사팀	비 고
인 원	2 명	1 명	
업무내용	개인 취득세 신고 및 감면에 관한 사항	시행사의 신축 취득세 분양취득 법인 중과	

## ■ 소요예산: 6,000천원 (☎6,000)

## 2

## 자동차세 IVR 자동응답시스템 도입

◇ 자동차세 IVR 자동응답시스템을 도입 자동차세 부과·징수업무의 효율성을 제고하고, 민원인에게 만족스러운 세무행정 서비스를 제공하고자 함.

### ■ 당위성

- 한정된 직원에게 민원전화 동시 접속되어 전화응대 한계붕착
- 업무의 효율성 제고 및 세무행정 서비스 향상의 대책 마련
- 기존 재산세팀 운용 결과: 통화지연으로 발생하는 민원 감소
- 2020년 12월 자동차세팀 시범 운용: 납기내 징수율 제고 입증됨.

### ■ 사업개요

- 사업명: 자동차세 IVR응답시스템 도입
- 대상: 서구청 전자교환시스템 및 지방세정보시스템 연계
- 추진기간: 2021년 1월 ~ 3월
- 소요예산: 금 22,000천원

### ■ 문제점 및 개선방안

- 문제점
  - 자동차세 부과건수 대비 부족한 직원수: 연간 37만건 부과(정기분 26만건, 연납분 9만건) 대비 자동차세 담당직원수 2명
  - 납기내 통화지연 및 연결 실패로 민원 불만 급증
    - ※ 자동차세 납기: 연납(1,3,6,9월)/ 정기분(6,12월)/ 독촉(2월,8월) 체납(연중 상시)
- 개선방안 (IVR 자동응답시스템 도입 및 시행)
  - 단순 문의사항 신속한 해결: 20개 채널이 20건의 통화량 동시 소화하여 납부세액, 계좌번호전송 등 단순 문의 즉시 처리

- 납부편의 제공: 업무종료 후에도 납부 유도하여 징수율 제고
- 업무 효율성 제고: 검토에 시간을 요하는 상담에 집중하여 부과 업무의 정확성 증가 및 민원인의 만족도 개선

## 2020년 12월 IVR응답시스템 시범운영 결과

- 12월 정기분 자동차세 납기내 징수율 전년대비 4%증가

	부과액	징수액	징수율
2020년 12월	14,941백만원	10,426백만원	69.78%
2019년 12월	14,645백만원	9,631백만원	65.76%

- ARS 활용 통계(2020년 12월 16일 ~ 31일)

납부 연결	문자 발송	직원 연결	합계
383건	638건	2,233건	3,254건

## 분기별 향후계획

분 기	향 후 계 획	비 고
1월~3월	○ IVR 응답시스템 도입 - 시나리오 설계 및 녹음, DB연계 및 통신망 작업 ○ 계약의뢰 및 지출	
연 중	○ 통신비 지출 예상	

## 소요예산: 22,000천원 (☎22,000)

# V 현안사업

---




# 1 2021년 지방세법 '주민세' 과세체계 개편

◇ 2021년 지방세법 개정으로 주민세의 전반적인 과세체계 개편에 관한 자치법규 및 예산 등을 면밀히 검토하여 누락됨없이 개정 관련 행정적 절차를 수행하고, 적극적인 납부 및 개편 내용 홍보로 예상되는 민원인의 혼란을 예방하고자 함

## ■ 개정개요

- 관련 근거: 지방세기본법 제11조 지방세법 제74조~76조, 제78조~84조, 제150조~152조
- 세제개편 개요: 주민세 과세체계 단순화(5개→3개)
  - 균등분(개인, 사업소, 법인), 재산분, 종업원분
  - ⇒ 개인분, 사업소분, 종업원분

균 등 분	개 인	(시세)	개 인 분 (시세)
	개 인 사 업 자		
	법 인		
재 산 분		(구세)	
종 업 원 분			



개 인 분	(시세)
사 업 소 분	(구세)
종 업 원 분	

## ■ 주요 개정내용

- 적용시기: 2021.8.1.일부터 신고 또는 부과지부터 발생
- 주민세 과세체계 변동 요약: 붙임 참조

## ■ 변동사항

- 시세(기존 균등분-개인사업자, 법인) → 구세(사업소분) 변동으로  
2021년 구세 추가 세입 예상액: 21억 이내
- 세율 개정(하향)으로 2020년 징수액(23억)의 90% 세입 예상

○ 주민세 사업소분 세율 변동표

개정 전				개정 후			
구분	자본금	종업원수	세액	구분	자본금	세액	
균 등 분	개인사업자		75,000	사 업 소 분	개인사업자		75,000
	100억원 초과	100명 초과	750,000		50억원 초과	300,000	
		100명 이하	300,000			300,000	
	50억원 초과 100억원 이하	100명 초과	525,000		30억원 초과 50억원 이하	150,000	
		100명 이하	300,000			75,000	
	30억원 초과 50억원 이하	100명 초과	300,000		30억원 이하	75,000	
		100명 이하	150,000			75,000	
	10억원 초과 30억원 이하	100명 초과	150,000		그밖의 법인	75,000	
		100명 이하	75,000			75,000	
	그밖의 법인		75,000				75,000
재산분		250원/m <sup>2</sup>		재산분	250원/m <sup>2</sup>		

- [인천광역시 시세 조례] 제15조에 따라 표준세율의 100분의 50 가산된 금액임
- 세율 개편(2021년): 자본금만 고려, 종업원수는 고려하지 않음

**■ 행정사항**

- 주민세 과세체계 개편에 따른 관련 군·구 자치법규 개정
  - 표준세율의 100분의 50을 가산(현 시세조례 제15조) 및 세목 명칭 등 개정
- 변경 세입 예산 추경 반영
- 우리구 홈페이지 세목 안내문 및 서식(개정) 게재

※ [붙임] 주민세 과세체계 변동 요약

- 부과고지 대상이던 기존 개인사업자분·법인분이 사업소분으로 통합되며 신고납부로 전환
- 주민세 납기를 8월로 통일하고, 재산분의 명칭을 ‘사업소분’ 으로 명확화
- 시세(기존 균등분-개인사업자, 법인) → 구세(사업소분)로 변경

개정 전

구 분	납세의무자	세 율	납 기	납부방법	세수귀속
균등분	개인(세대주)	1만원 이하	8.16.~ 8.31.	지자체 부과	광역시세
	개인사업자	5만원			
	법인사업자	5~50만원			
재산분	사업자	250원/㎡	7.1.~ 7.31.	납세자 신고	자치구세
종업원분	사업자	급여총액의 0.5%	~ 다음달10일	납세자 신고	자치구세



개정 후

구 분	납세의무자	세 율	납 기	납부방법	세수귀속
개인분	개인(세대주)	1만원 이하	8.16.~ 8.31.	지자체 부과	광역시세
사업소분	사업자	· 모든 사업자: 기본세액(5만원*) * 법인은 5~20만원  · 연면적 330㎡ 초과: 기본세액 + 250원/㎡	8.1.~ 8.31.	납세자 신고	자치구세
종업원분	사업자	급여총액의 0.5%	~ 다음달10일	납세자 신고	자치구세